



# ESI 2023

## ENCUESTA SUPLEMENTARIA DE INGRESOS

Instituto Nacional de Estadísticas Chile

Región de Tarapacá

Agosto 2024

Descarga los resultados desde

[www.ine.gob.cl](http://www.ine.gob.cl)

[ine.gob.cl](http://ine.gob.cl)



# Presentación



La Encuesta Suplementaria de Ingresos (ESI), realizada por el Instituto Nacional de Estadísticas (INE), es un módulo complementario de la Encuesta Nacional de Empleo (ENE) y se recolecta cada año en el trimestre octubre-diciembre. Su objetivo es caracterizar los ingresos laborales de las personas que son clasificadas como ocupadas en la ENE, así como los ingresos de otra(s) ocupación(es) distinta(s) a la principal, tanto a nivel nacional como regional\*. Es la única encuesta a hogares en Chile que recaba anualmente información de ingresos de las personas en el país y su serie actual está vigente desde el año 2010.

El concepto de ingreso que mide la ESI es el de ingreso corriente proveniente del mercado del trabajo que perciben las personas en el período de referencia de la encuesta (mes anterior al de la semana de referencia de la ENE). Los ingresos del trabajo (empleo asalariado o independiente) que son capturados, se refieren a los ingresos netos\*\* (que excluyen los descuentos legales e impuestos).

A continuación, se presenta la síntesis con los resultados obtenidos de la encuesta aplicada en 2023, en la que se dan a conocer principalmente los ingresos medio y mediano para las personas ocupadas (ingresos del trabajo principal) según distintas desagregaciones poblacionales. También se presentan otros indicadores complementarios como la masa total de ingresos de las personas ocupadas, el ingreso por hora de las personas asalariadas dependientes y la brecha de género en ingresos, entre otros\*\*\* de la Región de Tarapacá.

En este documento, las referencias textuales a diferencias en ingresos entre distintas categorías poblacionales son respaldadas por pruebas de hipótesis realizadas sobre los promedios de ingreso de dichas categorías (no se incluyen pruebas de hipótesis para diferencias de ingresos mediano).

Los cálculos de esta síntesis consideraron cifras decimales sin aproximación, es decir, para términos de estimación se tomaron en cuenta todos los decimales en cada valor. Por lo mismo, y para facilitar la entrega gráfica de la información, se aproximaron los valores finales a números enteros cuando se trata de montos en pesos y cantidad de personas; y a uno o dos decimales cuando se mencionan porcentajes, miles y millones de pesos. Se recuerda, además, que cada monto corresponde a pesos de octubre de cada año de recolección.

**Fuente:** Instituto Nacional de Estadísticas.

\* A contar de la ESI 2021 se acotaron los objetivos de la encuesta enfocándose en la captura y medición de ingresos del trabajo. Lo anterior implica que ya no se pesquisan ingresos de otras fuentes de los hogares, lo que decanta en que ya no se difundirán estimaciones de ingresos a nivel de hogar. Esta decisión y sus fundamentos fueron informados en la reunión de junio de 2021, del Grupo de expertos en estadísticas laborales. Para más información: [https://www.ine.gob.cl/docs/default-source/ocupacion-y-desocupacion/comites-y-notas-tecnicas/2021/comit%C3%A9-t%C3%A9cnico-de-expertos-estad%C3%ADsticas-laborales-\(junio-2021\).pdf?sfvrsn=355552fe\\_4](https://www.ine.gob.cl/docs/default-source/ocupacion-y-desocupacion/comites-y-notas-tecnicas/2021/comit%C3%A9-t%C3%A9cnico-de-expertos-estad%C3%ADsticas-laborales-(junio-2021).pdf?sfvrsn=355552fe_4)

\*\* Una descripción conceptual y metodológica detallada de la encuesta se encuentra en [www.ine.gob.cl](http://www.ine.gob.cl), sección Ingresos y Gastos.

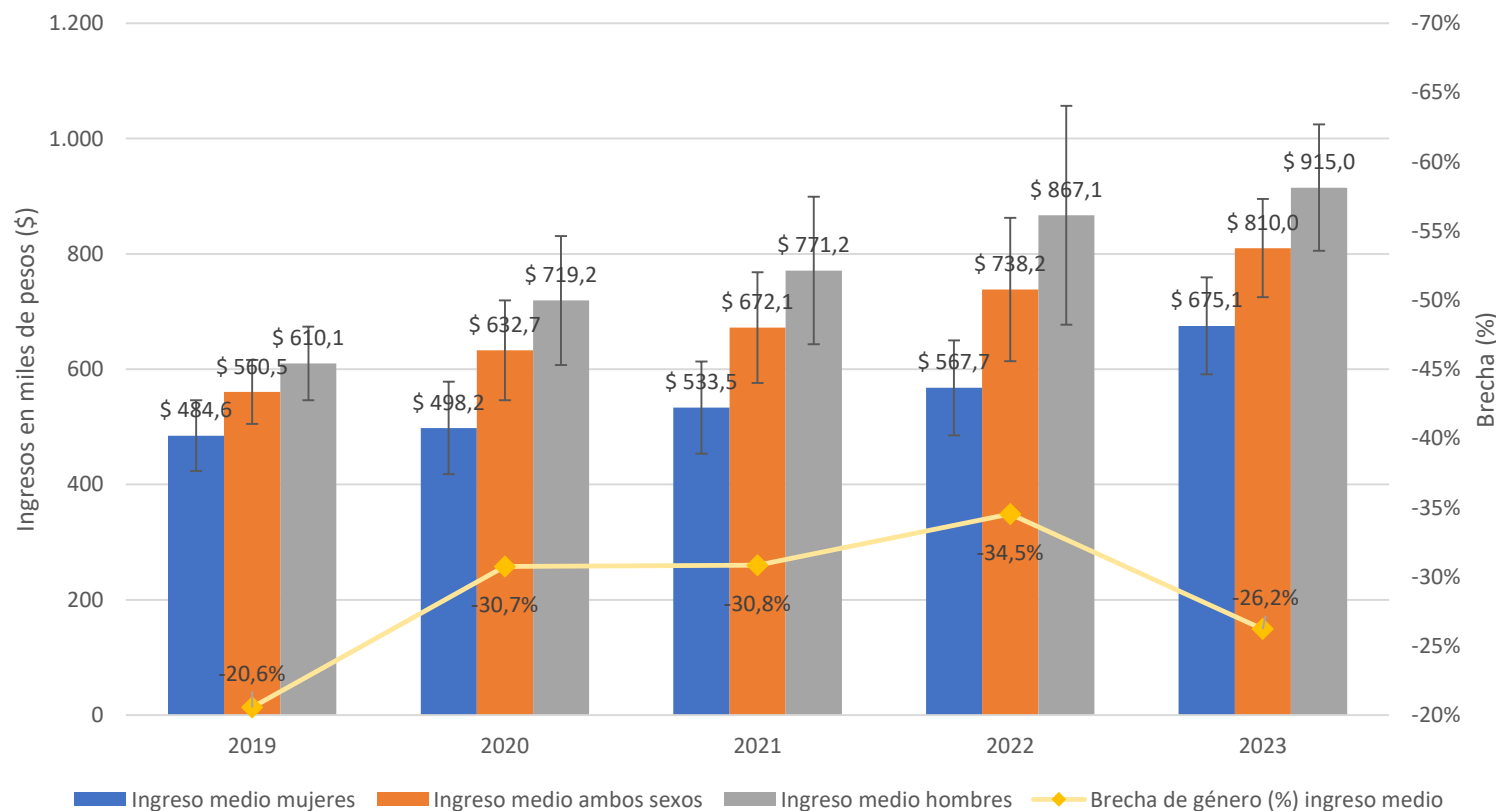
\*\*\* Los resultados completos de la encuesta están en [www.ine.gob.cl](http://www.ine.gob.cl), sección Ingresos y Gastos.

# Caracterización de los ingresos de las personas ocupadas, región de Tarapacá

# En la región de Tarapacá, el ingreso medio mensual estimado para la población ocupada alcanzó \$810.030, durante 2023



Ingreso medio mensual de las personas ocupadas y brecha de género en el ingreso, según sexo y año, 2019 - 2023



La brecha de género en el ingreso medio se ubicó en -26,2% en desmedro de las mujeres.

- De las 187.736 personas ocupadas estimadas\*, 56,2% correspondió a hombres, quienes percibieron un ingreso medio de \$914.953. Las mujeres representaron 43,8% del total de ocupados y obtuvieron un ingreso medio de \$675.143.

(\*) De acuerdo con la ESI, la población ocupada es el conjunto de personas cuyo trabajo actual es el mismo que tenían en el mes de referencia. Por esta razón, los stocks poblacionales pueden diferir con respecto a los publicados por la Encuesta Nacional de Empleo.

Nota: las barras negras muestran el intervalo de confianza de los ingresos estimados, calculados al 95% de confianza.

ine.gob.cl

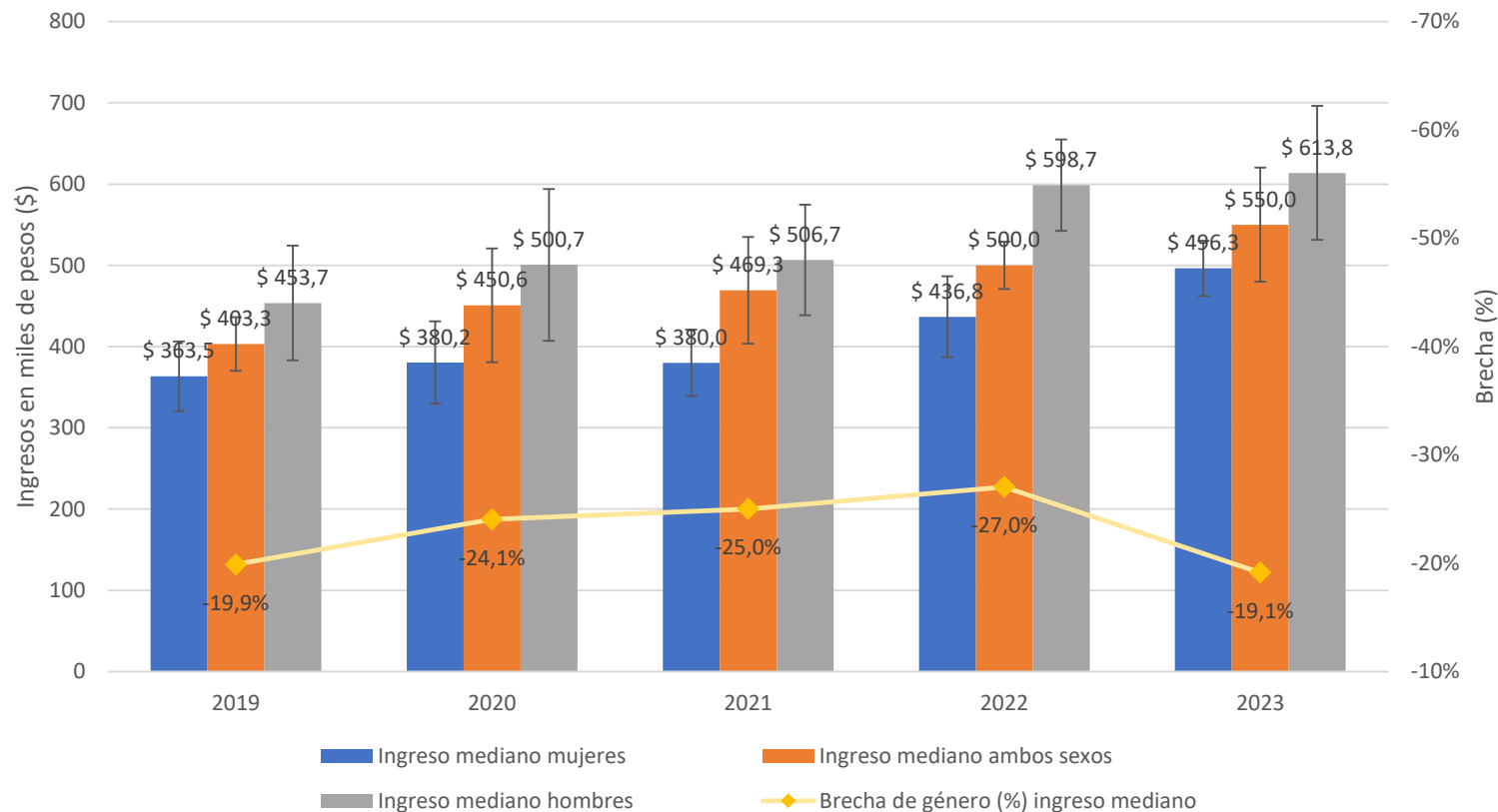


@ChileINE @INE\_Chile ChileINE

# En Tarapacá, el 50% de las personas ocupadas percibió ingresos menores o iguales a \$550.000 en 2023



Ingreso mediano mensual de las personas ocupadas y brecha de género en el ingreso, según sexo y año, 2019 - 2023



- Las mujeres obtuvieron un ingreso mediano mensual de \$496.299 y los hombres, \$613.775.

Nota: las barras negras muestran el intervalo de confianza de los ingresos estimados, calculados al 95% de confianza.

La brecha de género en el ingreso mediano se ubicó en -19,1% en desmedro de las mujeres.

ine.gob.cl

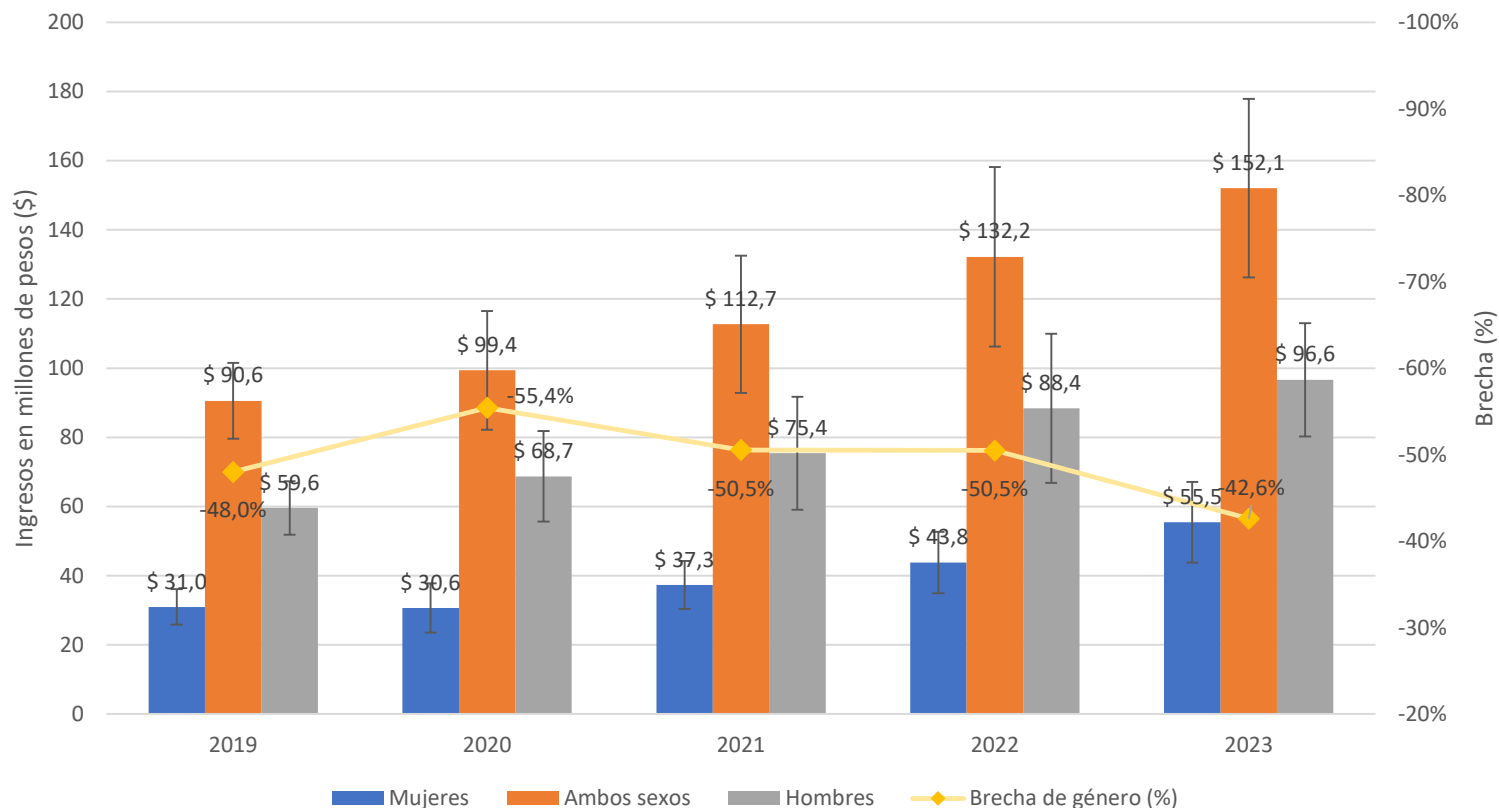


@ChileINE @INE\_Chile ChileINE

# En Tarapacá la masa de ingreso en 2023 se estimó en \$152.072 millones de pesos.



Masa de ingresos de las personas ocupadas y brecha de género en la masa de ingresos, según sexo y año, 2019 - 2023



- En 2023, la masa de ingresos del trabajo de los hombres alcanzó los \$96.616 millones de pesos; mientras que el de las mujeres fue de \$55.456 millones de pesos.

(\*) Para expresar la masa de ingresos, se suman los ingresos de todas las personas ocupadas de la región.

Nota: las barras negras muestran el intervalo de confianza de los ingresos estimados, calculados al 95% de confianza.

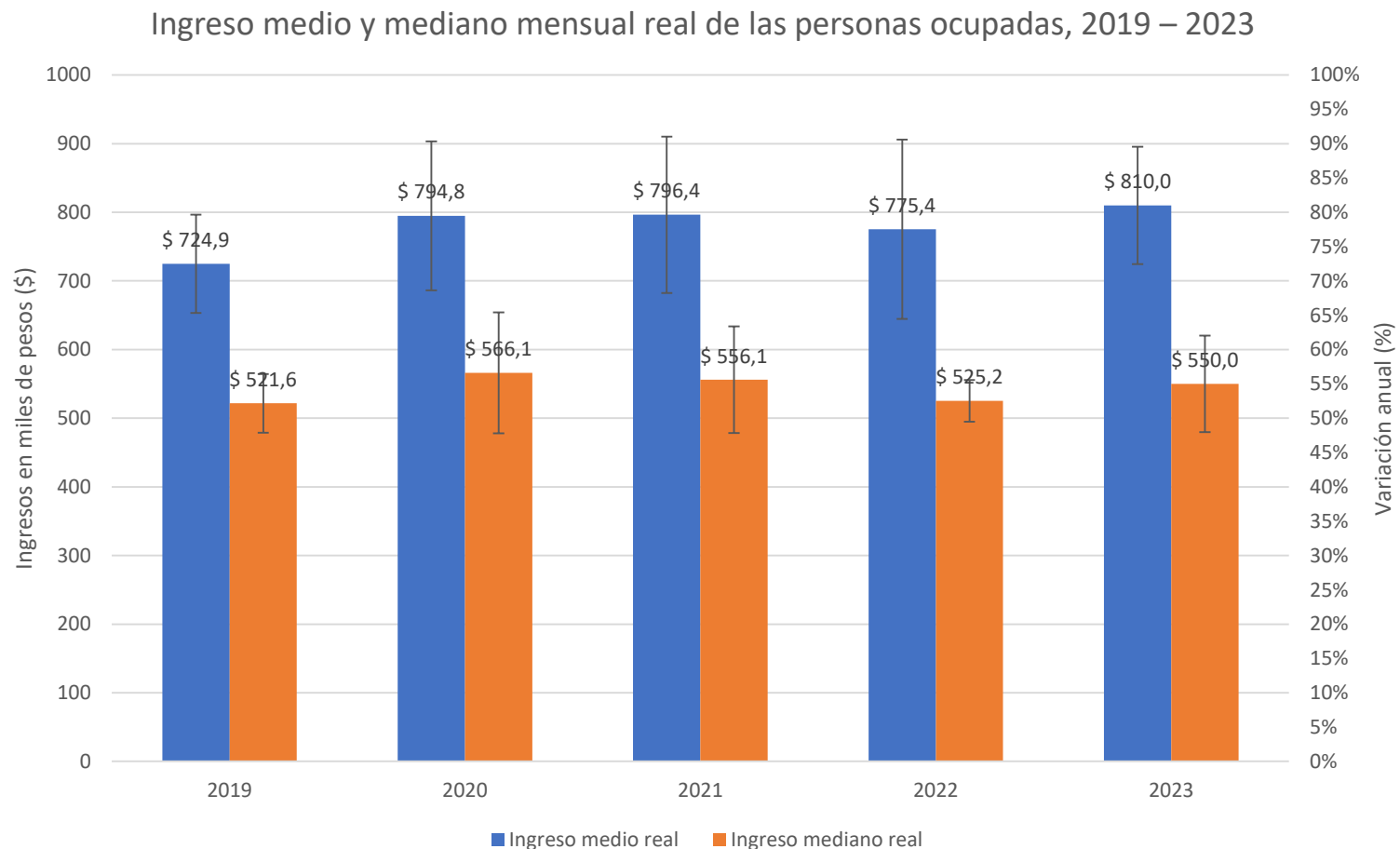
La brecha de género en la masa de ingresos en un -42,6% en desmedro de las mujeres.

ine.gob.cl



@ChileINE @INE\_Chile ChileINE

## En 2023, el ingreso medio real estimado para el total de ocupados disminuyó en 4,5% respecto a 2022

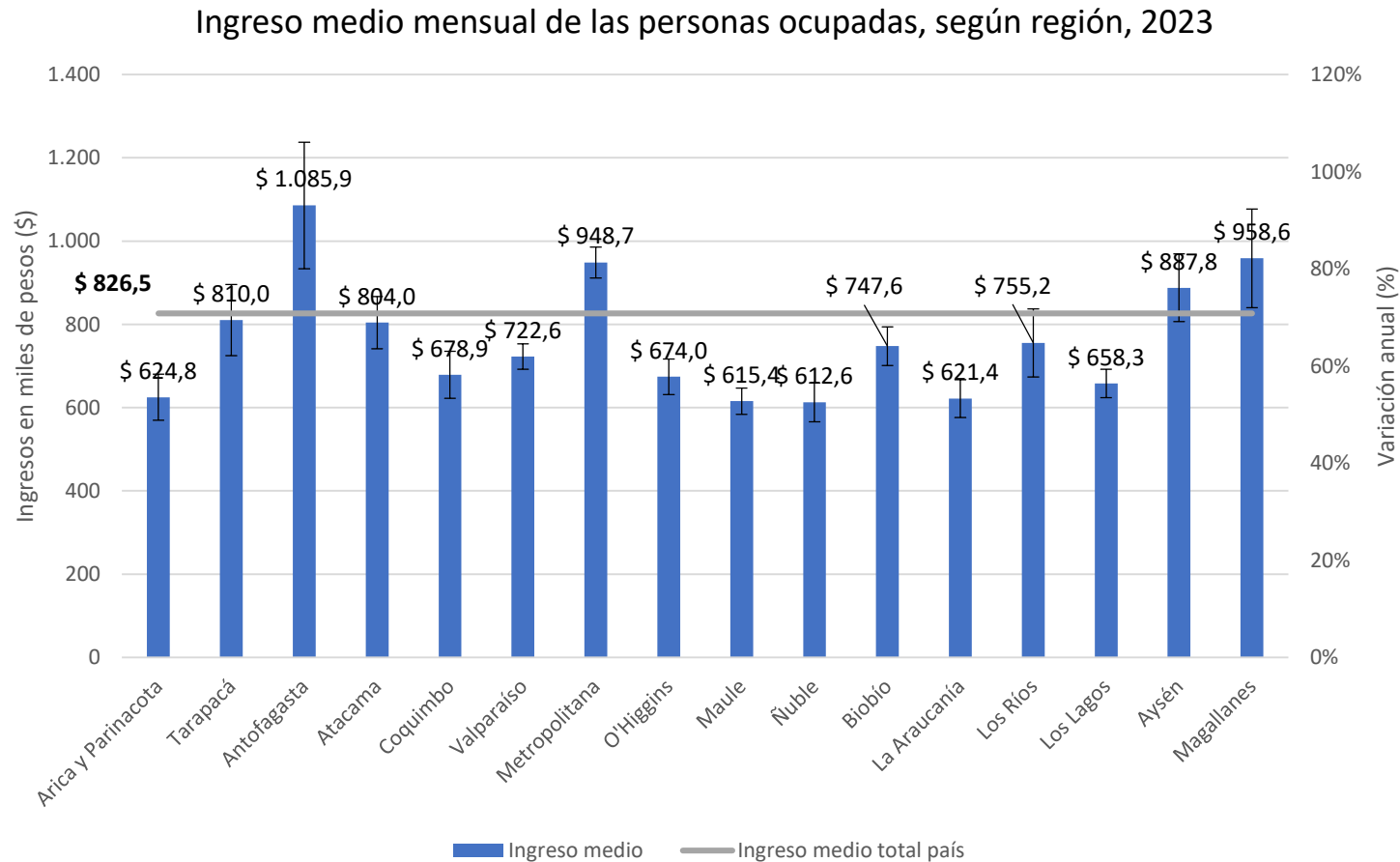


Al expresar los ingresos del trabajo principal del quinquenio 2019-2023 a precios de octubre de 2023

(\*) Para expresar los ingresos en términos reales, cada uno de los años fue llevado a precios de octubre de 2023. Para más información acerca del proceso de deflactación ver Documento metodológico Encuesta Suplementaria de Ingresos, ESI 2023, en [www.ine.cl](http://www.ine.cl), sección Ingresos y Gastos.

Nota: las barras negras muestran el intervalo de confianza de los ingresos estimados, calculados al 95% de confianza.

# Ingreso medio del trabajo en la ocupación principal por regiones



**El ingreso medio nacional se cifró en \$826.535 para 2023.**

- El ingreso medio de las regiones de Antofagasta, Magallanes y Metropolitana fue de \$1.085.860, \$958.568 y \$948.658 respectivamente, los que presentaron un ingreso medio por sobre\* el promedio nacional (\$826.535).
- En tanto, Ñuble, Maule y La Araucanía presentaron un ingreso medio de \$612.617, \$615.379 y \$621.408, respectivamente.

\*Diferencia estadísticamente significativa al 95% de nivel de confianza.

Nota: las barras negras muestran el intervalo de confianza de los ingresos medio estimados, calculados al 95% de nivel de confianza.

ine.gob.cl

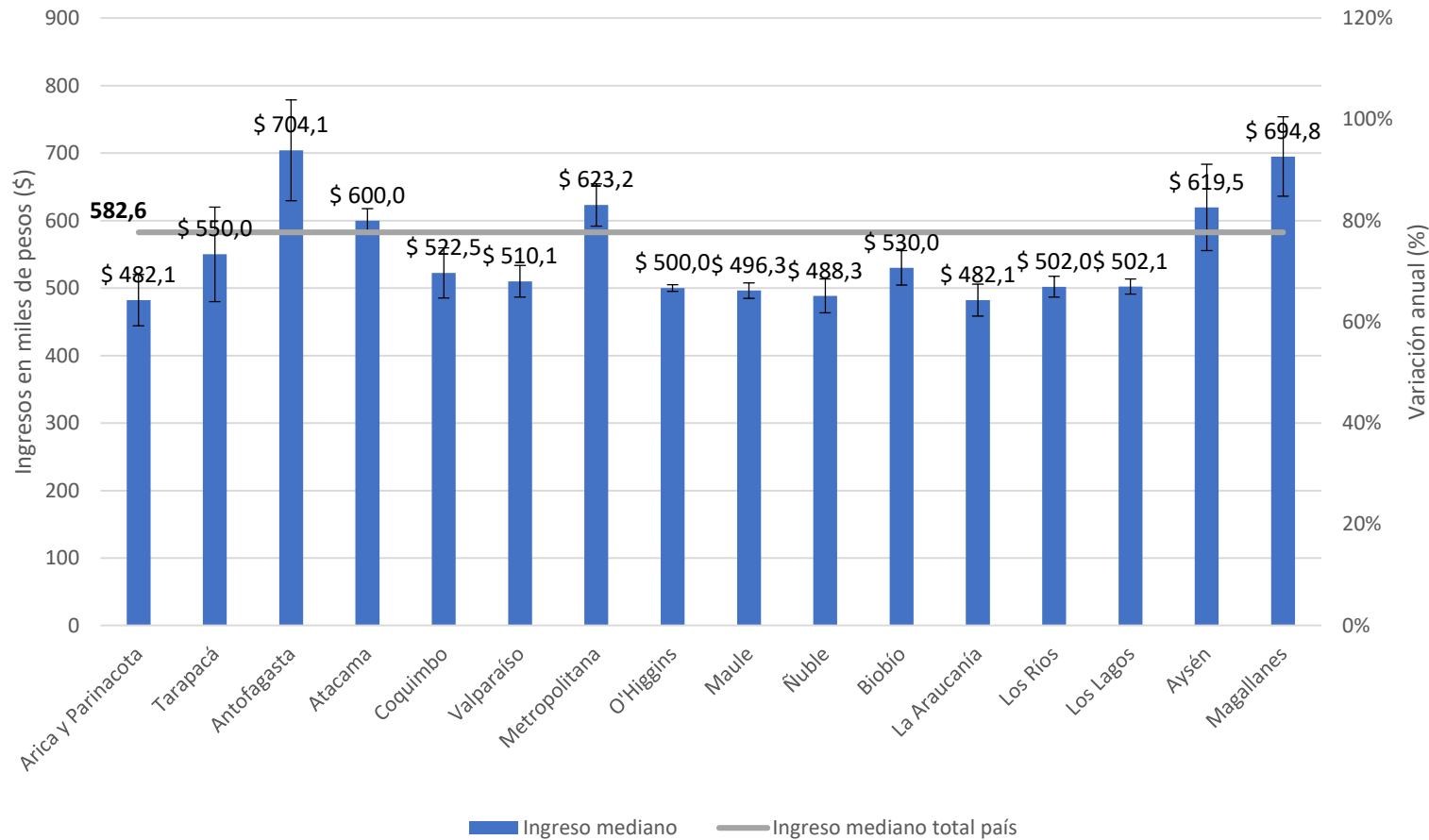




# Ingreso mediano del trabajo en la ocupación principal por regiones



Ingreso mediano mensual de las personas ocupadas, según región, 2023



**El ingreso mediano nacional se cifró en \$582.559 para 2023.**

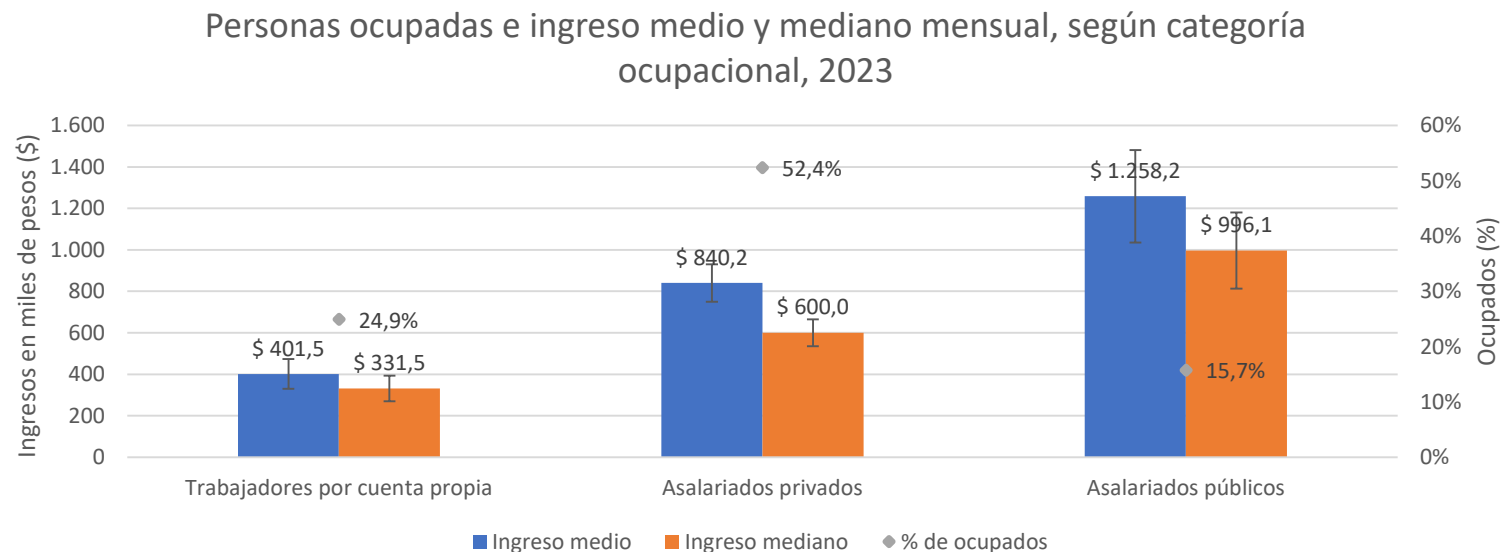
- El ingreso mediano de las regiones de Antofagasta, Magallanes y Metropolitana fue de \$704.141, \$694.819 y \$623.173 respectivamente.
- El ingreso mediano de la región de Arica y Parinacota, La Araucanía y Ñuble fue de \$482.118, \$482.118 y \$488.302, respectivamente.

Nota: las barras negras muestran el intervalo de confianza de los ingresos mediano estimados, calculados al 95% de nivel de confianza

ine.gob.cl



Las personas en la categoría asalariados privados (52,4% del total de ocupados), perciben un ingreso medio y mediano de \$840.230 y \$600.000, respectivamente.



El ingreso medio de los asalariados públicos (15,7% de los ocupados) fue de \$1.258.186, en tanto que su ingreso mediano fue \$996.093.

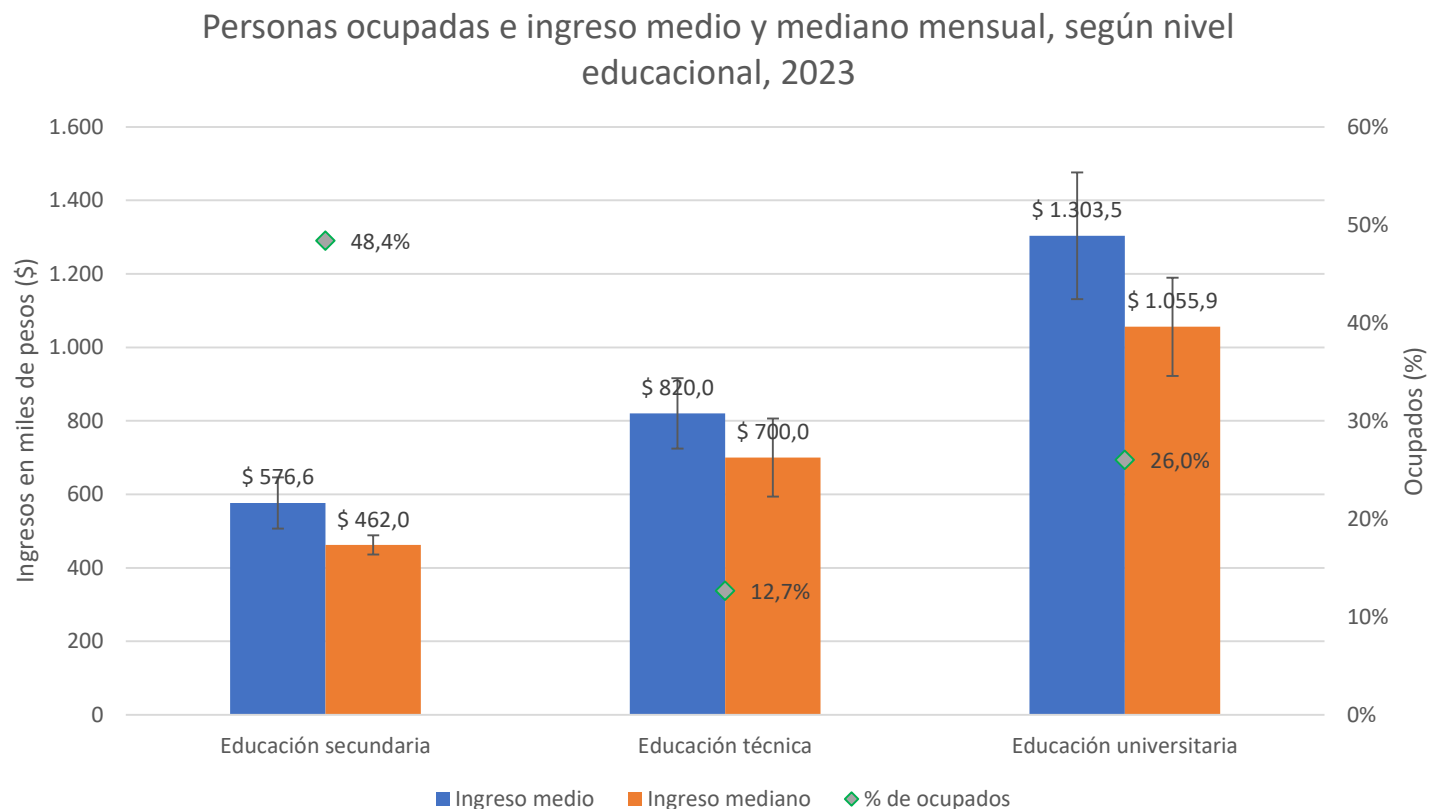
- Un 24,9% son trabajadores por cuenta propia, para quienes los ingresos medio y mediano alcanzaron \$401.474 y \$331.454, respectivamente.

(\* Se excluyen las categorías de empleadores y personal de servicio doméstico por contar con estimaciones no fiables.

(\* Los familiares no remunerados se eliminan de la gráfica, aun cuando son clasificados como ocupados, dado que no cumplen la condición de haber devengado un pago, en dinero o en especie, por ese trabajo (estándar OIT).

Nota: las barras negras muestran el intervalo de confianza de los ingresos estimados, calculados al 95% de confianza.

Para las personas ocupadas con nivel educacional universitario, los ingresos medio y mediano fueron \$1.303.540 y \$1.055.898, respectivamente.



- Educación secundaria es el nivel que concentró la mayor proporción de ocupados (48,4%), con ingresos medio y mediano mensuales de \$576.617 y \$462.029, respectivamente.

(\*) Se excluye de este análisis a los ocupados que tienen nivel de educación preescolar, educación primaria, postgrado, nivel educacional no identificado y nunca estudió por contar con estimaciones poco fiables.

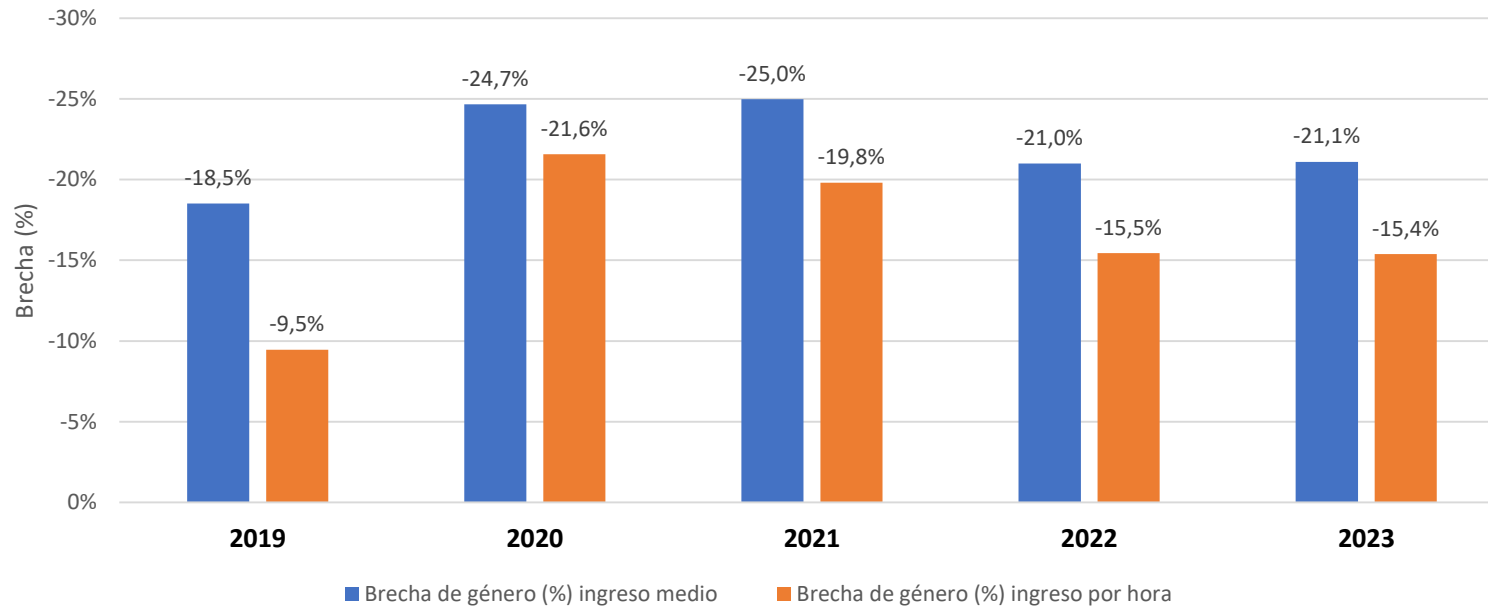
(\*) El porcentaje de los ocupados representados no alcanza el 100% debido a las categorías que han sido excluidas por poca fiabilidad, las cuales suman 12,9%.

Nota: las barras negras muestran el intervalo de confianza de los ingresos estimados, calculados al 95% de confianza.

Al igual que en años anteriores, se observa una relación positiva y creciente entre el ingreso y el nivel educacional.

# Mujeres asalariadas perciben un ingreso por hora 15,4% menor que el de los hombres

Evolución de la brecha en el ingreso medio mensual y en el ingreso por hora para personas asalariadas, 2019 - 2023



Al analizar por hora, la brecha se reduce a -15,4%, lo que representa una variación de 0,1 puntos porcentuales respecto a lo consignado en 2022.

- Durante 2023, la brecha de género en el ingreso medio mensual de personas asalariadas fue de -21,1% en desmedro de las mujeres.

(\*): Diferencia estadísticamente significativa al 95% de nivel de confianza

# Glosario

- **Ingreso medio o promedio:** suma de todos los ingresos de la población dividido por la cantidad total de individuos que perciben ese ingreso.
- **Ingreso mediano:** corresponde al ingreso de la persona situado en la posición central del conjunto de la población, una vez ordenados los ingresos de menor a mayor. Es decir, es el monto que divide a la población en dos partes iguales: una mitad recibe un ingreso igual o menor que la mediana, mientras que la mitad restante recibe un ingreso mayor.
- **Masa de ingresos:** corresponde a la suma de los ingresos obtenidos por la cantidad total de personas que perciben ese ingreso.
- **Brecha de género en el ingreso:** es la diferencia porcentual que existe en el ingreso medio, mediano o por hora, de las mujeres con respecto al de los hombres.
- **Ingreso del trabajo principal:** total de ingresos provenientes de la actividad principal actual, que se recibieron en el mes de referencia de la encuesta.
- **Informalidad laboral:** alude a todas las actividades económicas y ocupaciones que -en la legislación o en la práctica- no están cubiertas o están insuficientemente contempladas por sistemas formales (OIT, 2012).





# INE

## Instituto Nacional de Estadísticas Chile

Descarga los resultados desde [www.ine.gob.cl](http://www.ine.gob.cl)

Tarapacá

[ine.gob.cl](http://ine.gob.cl)

