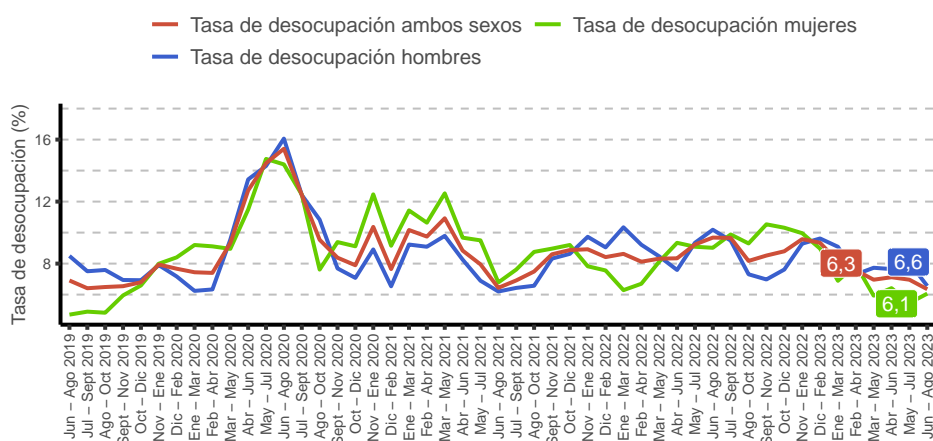


- La tasa de desocupación regional durante el trimestre junio - agosto 2023 fue **6,3%**, decreciendo **-3,3 puntos porcentuales (pp.)** en doce meses; además, fue menor a la registrada a nivel nacional (**9,0%**).
- En doce meses, la estimación de las personas ocupadas en el trimestre junio - agosto 2023, bajó **1,1%**.
- Por categoría ocupacional, las principales incidencias sobre el decrecimiento de las personas ocupadas fueron asalariados formales (**-3.1%**) y empleadores\* (**-20.9%**).
- La tasa de ocupación informal aumentó en **0,7 pp.** y se situó en **32,7%**.

### Evolución tasa de desocupación, según sexo, total región, Trimestres móviles



| TRIMESTRE MÓVIL<br>(junio - agosto 2023)                     |         |
|--|---------|
| Tasa de participación  | 63,4%   |
| Tasa de ocupación  | 59,4%   |
| Tasa de desocupación   | 6,3%    |
| Niveles  |         |
| Fuerza de trabajo  | 198.002 |
| Ocupados   | 185.431 |
| Ocupados informales  | 60.678  |
| Desocupados  | 12.571  |
| Inactivos  | 114.284 |
| Variaciones a 12 meses                                       |         |
| Fuerza de trabajo  | -4,6%   |
| Ocupados   | -1,1%   |
| Ocupados informales  | 1,1%    |
| Desocupados  | -37,4%  |
| Inactivos  | 14,2%   |
| Tasas analíticas   |         |
| Tasa de desocupación con iniciadores disponibles             | 6,8%    |
| Tasa combinada de desocupación y tiempo parcial involuntario | 12,6%   |
| Tasa combinada de desocupación y fuerza de trabajo potencial | 11,8%   |
| Tasa de presión laboral                                      | 14,0%   |
| Informalidad laboral   |         |
| Tasa de ocupación informal                                   | 32,7%   |
| Tasa de ocupación en el sector informal                      | 21,2%   |

### Ocupación

En doce meses, la estimación del total de personas ocupadas cayó 1,1%, incidida por las mujeres (-3,8%), contrarrestada en parte por los hombres (1,0%). Según categoría ocupacional, la principal incidencia negativa sobre la disminución de los ocupados correspondió a los asalariados formales (-3,1%).

### Desocupación

La estimación de la tasa de desocupación se situó en 6,3%, contrayéndose en 3,3 pp. en doce meses, producto de la baja de

4,6% de la fuerza de trabajo, menor a la registrada por las personas ocupadas (-1,1%). Por su parte, los desocupados disminuyeron en 37,4% respecto a igual período del año anterior.

### Participación laboral

Durante el trimestre junio - agosto 2023, la tasa de participación se situó en 63,4%, contrayéndose 4,1 pp. respecto al mismo trimestre del año anterior. Mientras tanto, la tasa de ocupación alcanzó 59,4%, descendiendo 1,6 pp. En tanto, la población fuera de la fuerza de trabajo registró un ascenso de 14,2%.

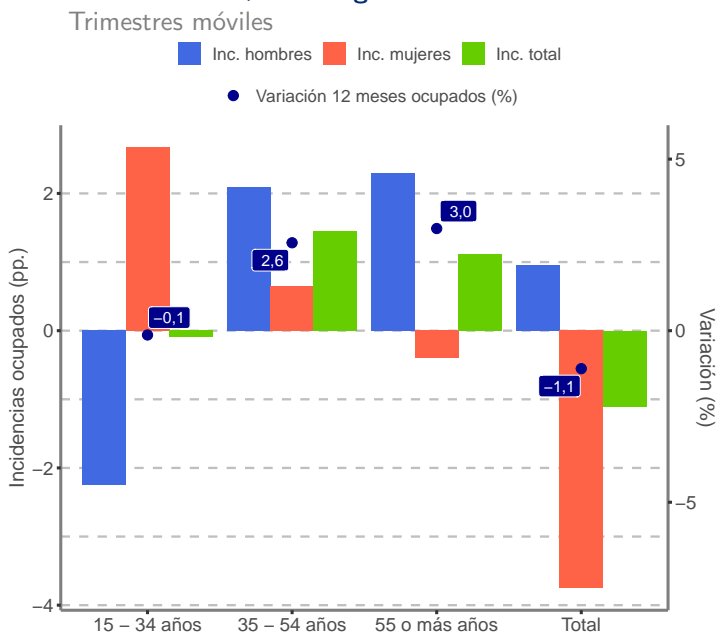
### TRIMESTRES MÓVILES (2022 - 2023)

| Tasa de Desocupación (%) | Jun - Ago | Jul - Sept | Ago - Oct | Sept - Nov | Oct - Dic | Nov - Ene | Dic - Feb | Ene - Mar | Feb - Abr | Mar - May | Abr - Jun | May - Jul | Jun - Ago |  |
|--------------------------|-----------|------------|-----------|------------|-----------|-----------|-----------|-----------|-----------|-----------|-----------|-----------|-----------|--|
| <b>Total Regional</b>    | 9,7       | 9,7        | 8,2       | 8,5        | 8,8       | 9,6       | 9,3       | 8,1       | 7,6       | 7,0       | 7,1       | 7,0       | 6,3       | Para mayor información<br><a href="http://regiones.ine.cl/tarapaca">regiones.ine.cl/tarapaca</a> |
| <b>Hombres</b>           | 10,2      | 9,5        | 7,3       | 7,0        | 7,6       | 9,3       | 9,6       | 9,1       | 7,3       | 7,7       | 7,6       | 8,1       | 6,6       |  |
| <b>Mujeres</b>           | 9,0       | 9,9        | 9,3       | 10,5       | 10,3      | 10,0      | 9,0       | 6,9       | 7,9       | 5,9       | 6,4       | 5,5       | 6,1       |  |

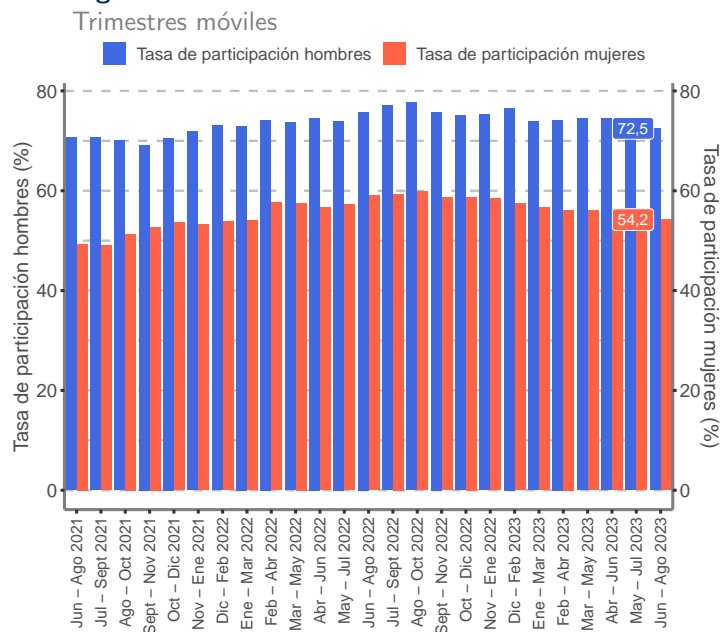
(1) A partir de la difusión de los resultados del trimestre móvil febrero - abril de 2022, la Encuesta Nacional del Empleo (ENE) publica una nota estadística que presenta las principales estimaciones, con sus respectivas desagregaciones, de acuerdo con los criterios de calidad estadística institucional, además de los códigos AAPOR, que presentan indicadores de rendimiento y calidad en el monitoreo del proceso de recolección de datos. Para más información ver la Nota Estadística ENE.

(\*) Estimación sujeta a alta variabilidad muestral y error de estimación

**Variación a 12 meses de ocupados e incidencias según tramo de edad, total región**



**Evolución de la tasa de participación, según sexo, total región**



**Personas ocupadas según tramo etario**

Según tramo etario, la mayor influencia negativa se consignó en el segmento de 15 - 34 años, el cual disminuyó -0,1%.

En las mujeres ocupadas, el tramo de 55 o más años evidenció la mayor incidencia negativa, disminuyendo 0,9%. Mientras que, en el caso de los hombres ocupados, el tramo de 15 - 34 años presentó la mayor incidencia negativa, con una variación interanual de -3,5%.

**Tasa de desocupación por sexo**

La tasa de desocupación femenina en la región de Tarapacá alcanzó 6,1%, disminuyendo en 3,0 pp. respecto a igual período del año anterior; esto debido a la disminución de las desocupadas<sup>(b)</sup> (-37,3%), el cual fue inferior al decrecimiento en la fuerza de trabajo femenina (-6,8%).

Por su parte, considerando la contracción en la fuerza de trabajo femenina, la tasa de participación llegó a 54,2%, obteniendo una variación interanual de -4,9 pp.; mientras que la tasa de ocupación femenina disminuye en 2,8 pp. situándose en 50,9%, producto de l descenso del número de mujeres ocupadas (-3,8%). Por otro lado, las mujeres fuera de la fuerza de trabajo o inactivas aumentaron 13,6% en doce meses.

La tasa de desocupación masculina en la región de Tarapacá alcanzó 6,6%, disminuyendo en 3,6 pp. respecto a igual período

del año anterior; esto debido a la disminución de los desocupados<sup>(b)</sup> (-37,5%), el cual fue inferior al decrecimiento en la fuerza de trabajo masculina (-3,0%).

Por su parte, considerando la contracción en la fuerza de trabajo masculina, la tasa de participación llegó a 72,5%, obteniendo una variación interanual de -3,3 pp.; mientras que la tasa de ocupación masculina disminuye en 0,3 pp. situándose en 67,7%, producto del incremento en el número de hombres ocupados (1,0%). Por otro lado, los hombres fuera de la fuerza de trabajo o inactivos aumentaron 15,3% en doce meses.

**Tasa de presión laboral**

Para el trimestre móvil de referencia, la tasa de presión laboral fue de 14,0%, disminuyendo 6,3 pp. respecto al mismo trimestre del año anterior. Según sexo, la tasa de presión laboral masculina se estimó en 14,5%, bajando 5,1 pp.; mientras que, la tasa de presión laboral femenina llegó a 13,5%, con una baja de 7,7 pp. en doce meses.

A nivel regional, los iniciadores disponibles<sup>(b)</sup> presentaron una variación positiva de 176,6%; mientras que las personas ocupadas que buscan empleo<sup>(a)</sup> anotaron una baja de 33,8% respecto a igual período del año anterior.

(a) estimación poco fiable (coeficiente de variación mayor a 15% y menor o igual a 30%. En el caso de estimaciones de razón, no cumple con el umbral de aceptación asociado a su error estándar).

(b) estimación no fiable (número de casos muestrales menor a 60, grados de libertad menores a 9 o coeficiente de variación mayor a 30%).

## Categoría ocupacional

Las principales categorías ocupacionales, que incidieron negativamente sobre la variación del total de personas ocupadas (-1,1%) correspondieron a asalariados formales; empleadores\*, y trabajadores por cuenta propia, que presentaron disminuciones de 3,1%, 20,9% y 3,6%, respectivamente, en relación al mismo trimestre móvil del año 2022.

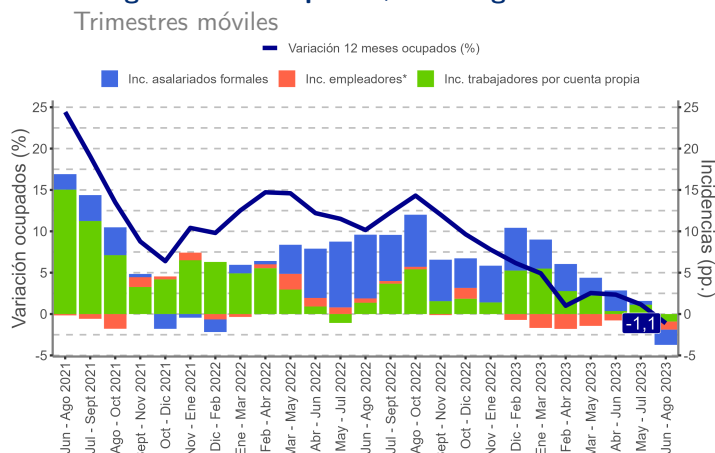
Los principales aumentos al comparar con idéntico período del año anterior, ocurrieron en Familiares no remunerados\* y Asalariados informales; que evidenciaron variaciones positivas de 326,3% y 16,2%, en cada caso.

## Informalidad laboral

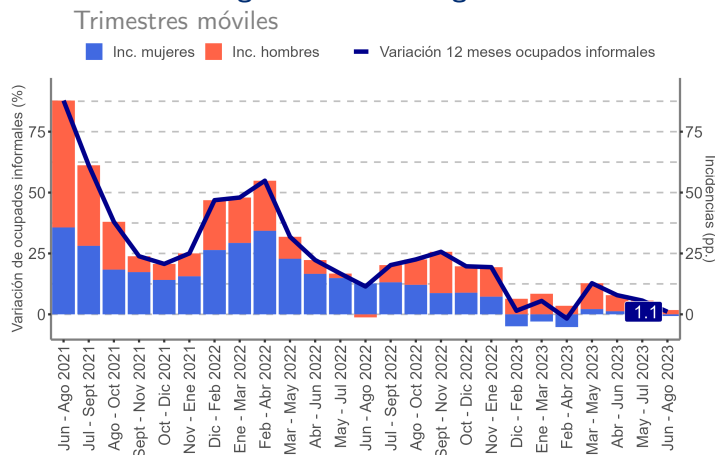
En el trimestre junio - agosto 2023, la población ocupada informal se estimó en 60.678 personas, aumentando 1,1% en 12 meses, equivalente a 637 personas ocupadas informales adicionales. Dicho resultado fue incidido por el incremento de los hombres (3,6%) y el decrecimiento de las mujeres (-1,4%).

La tasa de ocupación informal se situó en 32,7%, aumentando 0,7 pp. en 12 meses. En el caso de los hombres, la tasa de ocupación informal llegó a 28,7%, con un crecimiento de 0,7 pp., mientras que, en las mujeres, la tasa de informalidad fue 38,1%, creciendo 0,9 pp. respecto a igual período del año anterior.

## Variación a 12 meses de ocupados e incidencias según categoría en la ocupación, total región



## Variación a 12 meses de ocupados informales e incidencias según sexo, total región



### TRIMESTRES MÓVILES (2022 - 2023)

| Tasa de ocupación informal (%) | Jun - Ago | Jul - Sept | Ago - Oct | Sept - Nov | Oct - Dic | Nov - Ene | Dic - Feb | Ene - Mar | Feb - Abr | Mar - May | Abr - Jun | May - Jul | Jun - Ago |
|--------------------------------|-----------|------------|-----------|------------|-----------|-----------|-----------|-----------|-----------|-----------|-----------|-----------|-----------|
| <b>Total Regional</b>          | 32,0      | 33,1       | 35,2      | 36,0       | 37,2      | 35,6      | 34,2      | 33,9      | 33,9      | 34,6      | 33,1      | 32,6      | 32,7      |
| <b>Hombres</b>                 | 28,0      | 29,5       | 31,4      | 32,7       | 33,3      | 31,8      | 31,4      | 30,9      | 29,8      | 31,6      | 30,0      | 29,5      | 28,7      |
| <b>Mujeres</b>                 | 37,2      | 37,9       | 40,4      | 40,4       | 42,4      | 40,6      | 38,0      | 37,8      | 39,4      | 38,6      | 37,1      | 36,8      | 38,1      |

(\*) Estimación poco fiable (coeficiente de variación mayor a 15% y menor o igual a 30%. En el caso de estimaciones de razón, si no cumple con el umbral de aceptación asociado a su error estándar)

## HORAS DE TRABAJO

### Horas efectivas

El volumen de trabajo, medido a través del número total de horas efectivas trabajadas por las personas ocupadas, retrocedió 3,5% interanualmente. Por su parte, el promedio de horas efectivas se redujo en 2,4% llegando a 38,9 horas. Según sexo, el promedio de horas para los hombres fue 41,0, y para las mujeres, 36,0 horas.

### Horas habituales

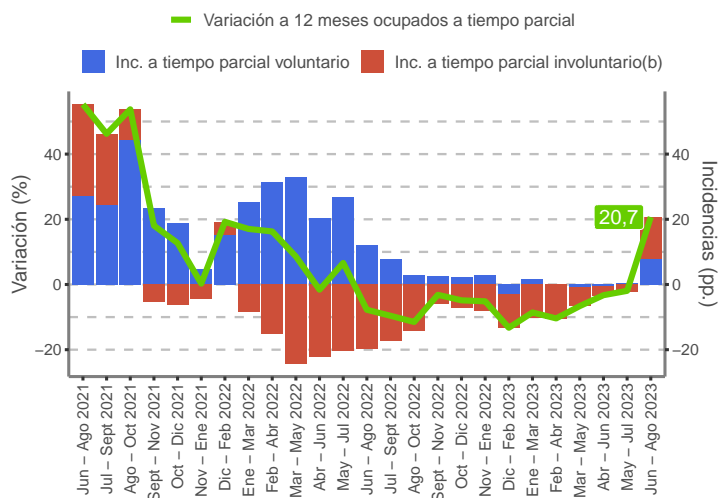
El descenso de la población ocupada (-1,1%) fue incido, principalmente por quienes trabajaron con jornada de 45 horas, los cuales disminuyeron en 19,5%, y por los trabajadores con jornada de 46 y más horas, los cuales bajaron su número en 16,9% comparando con igual trimestre móvil del año anterior.

### Tiempo parcial involuntario

Las personas ocupadas a tiempo parcial voluntario crecieron 10,8% respecto al trimestre junio - agosto 2023. Según sexo, los hombres ocupados a tiempo parcial voluntario se incrementaron en un 71,7%, mientras que las mujeres disminuyeron en 17,6% en doce meses. En tanto, las personas ocupadas a tiempo parcial involuntario<sup>(b)</sup> registraron un alza de 48,8% en igual período.

### Variación a 12 meses de personas ocupadas a tiempo parcial e incidencias, según voluntariedad de trabajar de forma parcial

Trimestres móviles



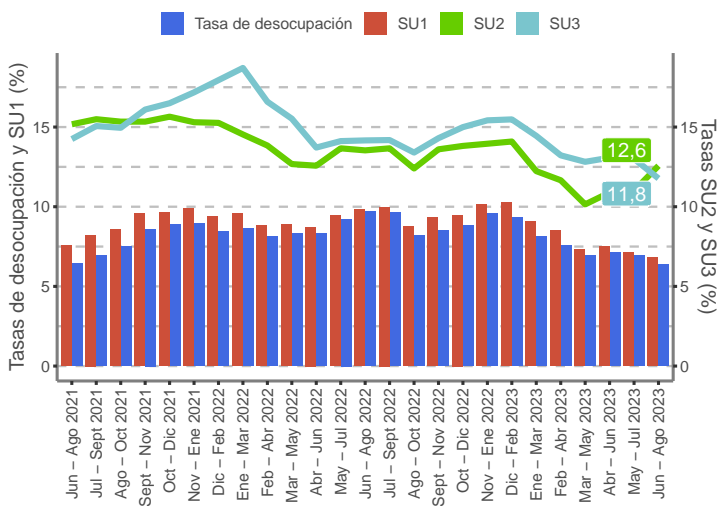
## SUBUTILIZACIÓN DE LA FUERZA DE TRABAJO

### Tasa de desocupación con iniciadores disponibles (SU1)

La tasa de desocupación con iniciadores disponibles (tasa SU1) se situó en 6,8%, disminuyendo 3,0 pp. en doce meses. El descenso de las personas desocupadas (-37,4%) y el aumento de los iniciadores disponibles (176,6%), explicaron el comportamiento del indicador. Según sexo, para los hombres la tasa SU1 se estimó en 7,3%, mientras que en el caso de las mujeres, la tasa fue 6,2%.

### Evolución de la tasa de desocupación y subutilización de la fuerza de trabajo, total región

Trimestres móviles



### Tasa combinada de desocupación y tiempo parcial involuntario (SU2)

La tasa combinada de desocupación y tiempo parcial involuntario (tasa SU2) fue de 12,6%, disminuyendo 1,0 pp. en doce meses. El alza de las personas ocupadas a tiempo parcial involuntario (48,8%), el descenso de las personas desocupadas (-37,4%) y el aumento de los iniciadores disponibles (176,6%) explicaron el resultado de este indicador. Según sexo, para los hombres la tasa SU2 se situó en 9,9% y en las mujeres fue de 16,2%.

### Tasa combinada de desocupación y fuerza de trabajo potencial (SU3)

La tasa combinada de desocupación y fuerza de trabajo potencial (tasa SU3) regional se estimó en 11,8%, decreciendo 2,4 pp. en doce meses. La fuerza de trabajo potencial o las personas inactivas potencialmente activas se incrementaron en 6,8% respecto a igual trimestre del año anterior. Según sexo, para los hombres la tasa SU3 se situó en 12,1% y en las mujeres fue de 11,3%.

**Desocupación**

La tasa de desocupación de la provincia de Iquique fue de 6,4%, disminuyendo 3,3 pp. en doce meses, debido al decrecimiento de las personas ocupadas (-0,7%), y al descenso de la fuerza de trabajo (-4,2%), mientras que las personas desocupadas anotaron una variación interanual de -37,0%. Por su parte, la tasa de desocupación de las mujeres en la provincia alcanzó a 5,9%, disminuyendo 3,0 pp. en doce meses, mientras que la tasa de desocupación de los hombres se situó en 6,7%, registrando una baja de 3,6 pp.

**Ocupación**

En doce meses, el total de ocupados disminuyó 0,7% (equivalente a 1.251 personas menos), incidiendo por una caída de las mujeres (-4,1%) que no alcanzó a ser contrarrestada por el crecimiento de

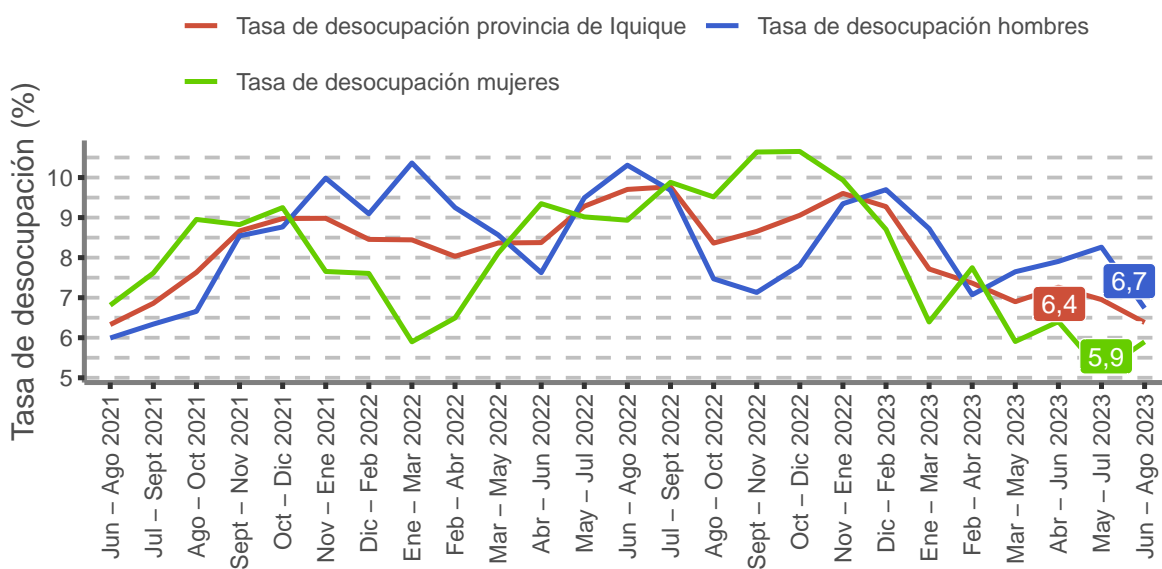
los hombres (2,0%). La tasa de ocupación informal de la provincia de Iquique llegó a 32,2%, aumentando 1,5 pp. en doce meses. Los ocupados informales, por su lado, crecieron 4,1% (equivalente a 2.175 personas más), esto debido al incremento de los hombres (8,6%), mientras que las mujeres presentaron nula variación.

**Participación laboral**

La tasa de participación laboral de la provincia de Iquique alcanzó a 63,7%, decreciendo 3,8 pp. en doce meses, mientras que, la tasa de ocupación se situó en 59,7% descendiendo 1,3 pp. interanualmente. Por su parte, la población fuera de la fuerza de trabajo o inactiva se estimó en 104.623 personas, incrementándose 13,5% en doce meses, lo que se tradujo en 12.462 personas inactivas más.

■ **Evolución de la tasa de desocupación según sexo. Provincia de Iquique**

Trimestres móviles



■ **Tasa de desocupación según sexo. Provincia de Iquique**

TRIMESTRES MÓVILES (2022 - 2023)

| Tasa de desocupación provincial (%) | Jun - Ago | Jul - Sept | Ago - Oct | Sept - Nov | Oct - Dic | Nov - Ene | Dic - Feb | Ene - Mar | Feb - Abr | Mar - May | Abr - Jun | May - Jul | Jun - Ago |
|-------------------------------------|-----------|------------|-----------|------------|-----------|-----------|-----------|-----------|-----------|-----------|-----------|-----------|-----------|
| <b>Total Regional</b>               | 9,7       | 9,8        | 8,4       | 8,7        | 9,1       | 9,6       | 9,3       | 7,7       | 7,4       | 6,9       | 7,3       | 7,0       | 6,4       |
| <b>Hombres</b>                      | 10,3      | 9,7        | 7,5       | 7,1        | 7,8       | 9,3       | 9,7       | 8,7       | 7,1       | 7,6       | 7,9       | 8,3       | 6,7       |
| <b>Mujeres</b>                      | 8,9       | 9,9        | 9,5       | 10,6       | 10,7      | 9,9       | 8,7       | 6,4       | 7,7       | 5,9       | 6,4       | 5,2       | 5,9       |