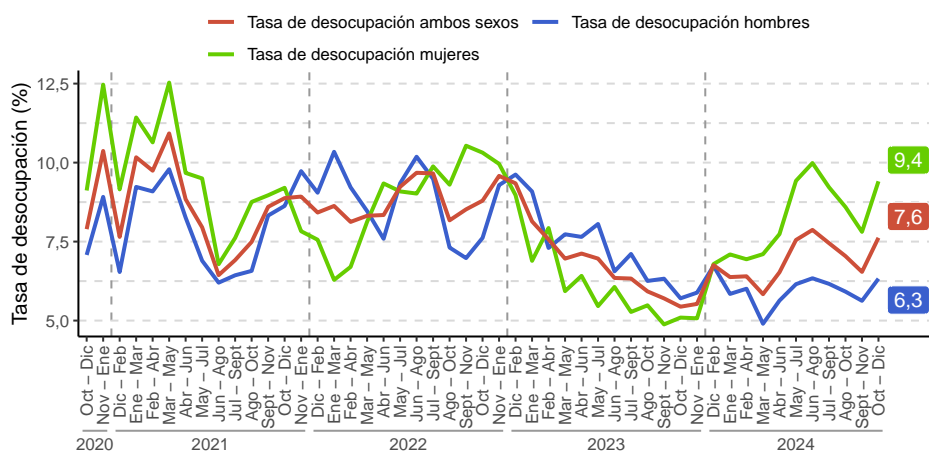


- La tasa de desocupación regional durante el trimestre octubre - diciembre 2024 fue **7,6%**, creciendo **2,2 puntos porcentuales (pp.)** en doce meses; además, fue menor a la registrada a nivel nacional (**8,1%**).
- En doce meses, la estimación de las personas ocupadas en el trimestre octubre - diciembre 2024, bajó **2,8%**.
- Por categoría ocupacional, las principales incidencias sobre el decrecimiento de las personas ocupadas fueron trabajadores por cuenta propia (**-16,8%**), empleadores* (**-28,5%**) y asalariados informales (**-5,7%**).
- La tasa de ocupación informal se redujo en **5,6 pp.** y se situó en **29,2%**.

■ Evolución tasa de desocupación, según sexo, total región, Trimestres móviles



TRIMESTRE MÓVIL (octubre - diciembre 2024)	
Tasa de participación	64,8%
Tasa de ocupación	59,9%
Tasa de desocupación	7,6%
Niveles	
Fuerza de trabajo	206.619
Ocupados	190.873
Ocupados informales	55.787
Desocupados	15.746
Inactivos	112.059
Variaciones a 12 meses	
Fuerza de trabajo	-0,5%
Ocupados	-2,8%
Ocupados informales	-18,4%
Desocupados	39,3%
Inactivos	5,6%
Tasas analíticas	
Tasa de desocupación con iniciadores disponibles	8,1%
Tasa combinada de desocupación y tiempo parcial involuntario	12,1%
Tasa combinada de desocupación y fuerza de trabajo potencial	14,1%
Tasa de presión laboral	13,8%
Informalidad laboral	
Tasa de ocupación informal	29,2%
Tasa de ocupación en el sector informal	18,4%

Ocupación

En doce meses, la estimación del total de personas ocupadas cayó 2,8%, incidida por las mujeres (-8,3%), contrarrestada en parte por los hombres (1,4%). Según categoría ocupacional, la principal incidencia negativa sobre la disminución de los ocupados correspondió a los trabajadores por cuenta propia (-16,8%).

Desocupación

La estimación de la tasa de desocupación se situó en 7,6%, creciendo 2,2 pp. en doce meses, producto de la baja de 0,5% de la fuerza de trabajo, menor a la registrada por las personas

ocupadas (-2,8%). Por su parte, los desocupados aumentaron en 39,3% respecto a igual período del año anterior.

Participación laboral

Durante el trimestre octubre - diciembre 2024, la tasa de participación se situó en 64,8%, contrayéndose 1,3 pp. respecto al mismo trimestre del año anterior. Mientras tanto, la tasa de ocupación alcanzó 59,9%, descendiendo 2,7 pp. En tanto, la población fuera de la fuerza de trabajo registró un ascenso de 5,6%.

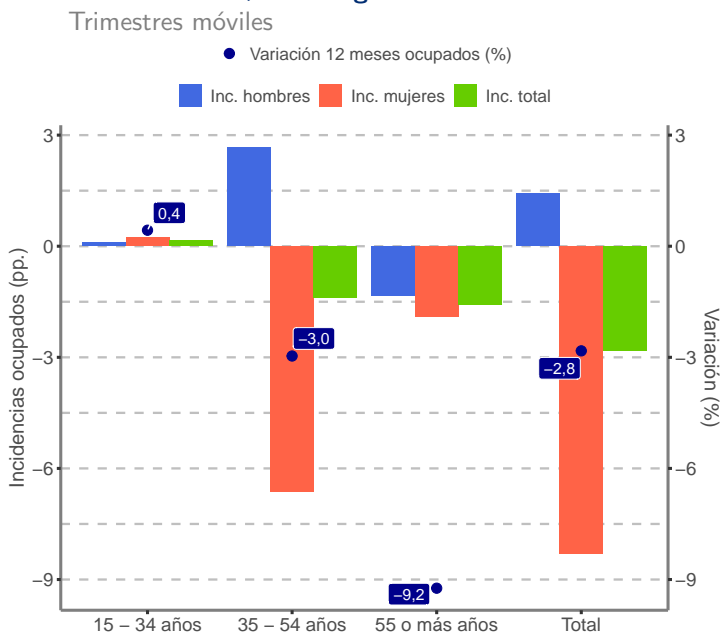
TRIMESTRES MÓVILES (2023 - 2024)

Tasa de Desocupación (%)	Oct - Dic	Nov - Ene	Dic - Feb	Ene - Mar	Feb - Abr	Mar - May	Abr - Jun	May - Jul	Jun - Ago	Jul - Sept	Ago - Oct	Sept - Nov	Oct - Dic	Para mayor información regiones.ine.cl/tarapaca
Total Regional	5,4	5,5	6,8	6,4	6,4	5,8	6,5	7,6	7,9	7,5	7,0	6,5	7,6	
Hombres	5,7	5,9	6,7	5,8	6,0	4,9	5,6	6,2	6,3	6,2	5,9	5,6	6,3	
Mujeres	5,1	5,1	6,8	7,1	6,9	7,1	7,7	9,4	10,0	9,2	8,6	7,8	9,4	

(1) A partir de la difusión de los resultados del trimestre móvil febrero-abril de 2022, la Encuesta Nacional de Empleo (ENE) publica una nota estadística que presenta las principales estimaciones, con sus respectivas desagregaciones, de acuerdo con los criterios de calidad estadística institucional, además de los códigos AAPOR, que presentan indicadores de rendimiento y calidad en el monitoreo del proceso de recolección de datos. Para más información ver la Nota Estadística ENE.

(*) Estimación sujeta a alta variabilidad muestral y error de estimación

Variación a 12 meses de ocupados e incidencias según tramo de edad, total región



Personas ocupadas según tramo etario

Según tramo etario, la mayor influencia negativa se consignó en el segmento de 55 o más años, el cual disminuyó 9,2%, seguido por el segmento de 35 - 54 años, con una disminución de 3,0% en doce meses.

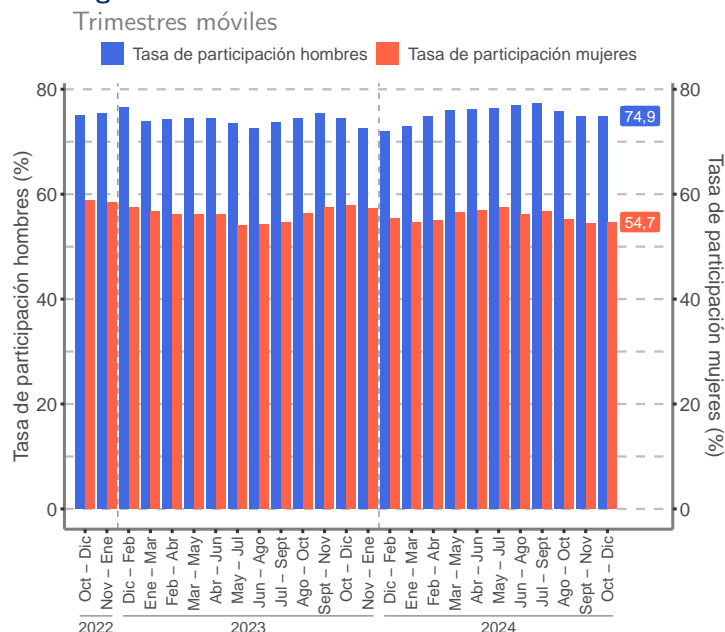
En las mujeres ocupadas, el tramo de 35 - 54 años evidenció la mayor incidencia negativa, disminuyendo 14,0%, seguido por el segmento de 55 o más años con un descenso de 13,1% en doce meses. Mientras que, en el caso de los hombres ocupados, el tramo de 55 o más años presentó la mayor incidencia negativa, con una variación interanual de -7,0%.

Tasa de desocupación por sexo

La tasa de desocupación femenina en la región de Tarapacá alcanzó 9,4%, aumentando en 4,3 pp. respecto a igual período del año anterior; esto debido al aumento de las desocupadas^(b) (77,4%), el cual fue opuesto al decrecimiento en la fuerza de trabajo femenina (-3,9%).

Por su parte, considerando la contracción en la fuerza de trabajo femenina, la tasa de participación llegó a 54,7%, obteniendo una variación interanual de -3,2 pp.; mientras que la tasa de ocupación femenina disminuye en 5,4 pp. situándose en 49,5%, producto del descenso del número de mujeres ocupadas (-8,3%). Por otro lado, las mujeres fuera de la fuerza de trabajo o inactivas aumentaron 9,2% en doce meses.

Evolución de la tasa de participación, según sexo, total región



La tasa de desocupación masculina en la región de Tarapacá alcanzó 6,3%, aumentando en 0,6 pp. respecto a igual período del año anterior; esto debido al aumento de los desocupados^(b) (13,2%), el cual fue superior al incremento en la fuerza de trabajo masculina (2,1%).

Por su parte, considerando la expansión en la fuerza de trabajo masculina, la tasa de participación llegó a 74,9%, obteniendo una variación interanual de 0,5 pp.; mientras que la tasa de ocupación masculina disminuye en 0,0 pp. situándose en 70,2%, producto del incremento en el número de hombres ocupados (1,4%). Por otro lado, los hombres fuera de la fuerza de trabajo o inactivos disminuyeron 0,4% en doce meses.

Tasa de presión laboral

Para el trimestre móvil de referencia, la tasa de presión laboral fue de 13,8%, aumentando 1,7 pp. respecto al mismo trimestre del año anterior. Según sexo, la tasa de presión laboral masculina se estimó en 12,5%, subiendo 1,0 pp.; mientras que, la tasa de presión laboral femenina llegó a 15,7%, con un alza de 2,7 pp. en doce meses.

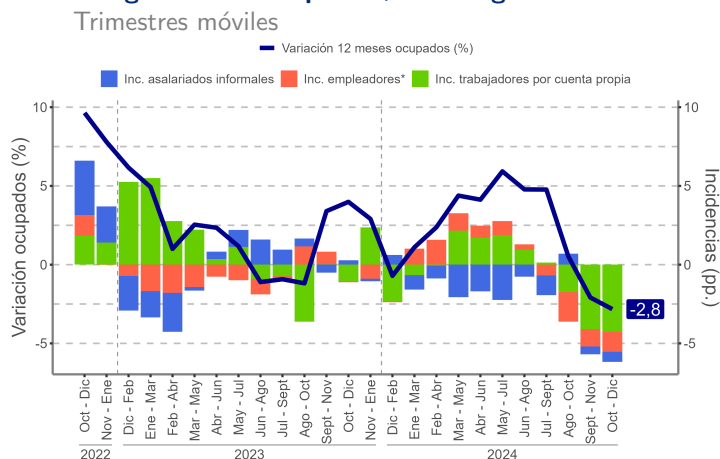
A nivel regional, los iniciadores disponibles^(b) presentaron una variación positiva de 1.143,8%; mientras que las personas ocupadas que buscan empleo^(b) anotaron una baja de 14,3% respecto a igual período del año anterior.

Categoría ocupacional

Las principales categorías ocupacionales, que incidieron negativamente sobre la variación del total de personas ocupadas (-2,8%) correspondieron a trabajadores por cuenta propia; empleadores*, y asalariados informales, que presentaron disminuciones de 16,8%, 28,5% y 5,7%, respectivamente, en relación al mismo trimestre móvil del año 2023.

Los principales aumentos al comparar con idéntico período del año anterior, ocurrieron en Asalariados formales y Personal de servicio doméstico*; que evidenciaron variaciones positivas de 6,8% y 35,5%, en cada caso.

Variación a 12 meses de ocupados e incidencias según categoría en la ocupación, total región

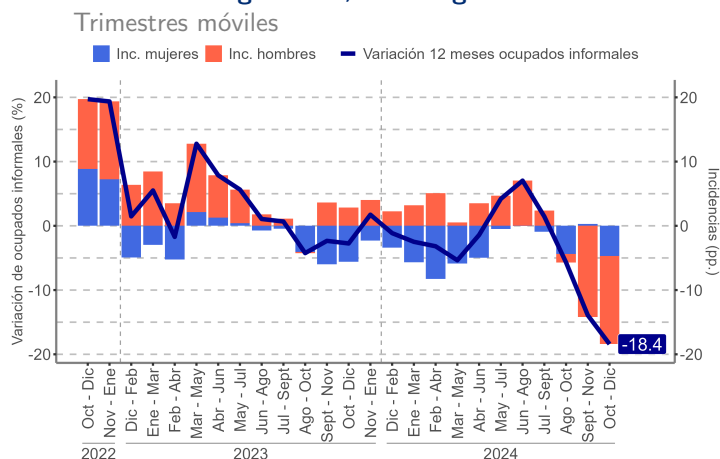


Informalidad laboral

En el trimestre octubre - diciembre 2024, la población ocupada informal se estimó en 55.787 personas, disminuyendo 18,4% en 12 meses, equivalente a 12.590 personas ocupadas informales menos. Dicho resultado fue incidido por el decrecimiento de los hombres (-24,7%) y de las mujeres (-10,6%).

La tasa de ocupación informal se situó en 29,2%, disminuyendo 5,6 pp. en 12 meses. En el caso de los hombres, la tasa de ocupación informal llegó a 25,4%, con un decrecimiento de 8,8 pp., mientras que, en las mujeres, la tasa de informalidad fue 34,7%, descendiendo 0,9 pp. respecto a igual período del año anterior.

Variación a 12 meses de ocupados informales e incidencias según sexo, total región



TRIMESTRES MÓVILES (2023 - 2024)

Tasa de ocupación informal (%)	Oct - Dic	Nov - Ene	Dic - Feb	Ene - Mar	Feb - Abr	Mar - May	Abr - Jun	May - Jul	Jun - Ago	Jul - Sept	Ago - Oct	Sept - Nov	Oct - Dic
Total Regional	34,8	35,2	34,0	32,7	32,0	31,4	31,3	32,1	33,4	32,6	32,0	29,9	29,2
Hombres	34,2	33,9	33,3	31,6	31,6	29,9	30,2	29,9	30,4	29,4	29,9	25,5	25,4
Mujeres	35,6	36,8	35,1	34,2	32,6	33,5	32,8	35,2	37,8	37,0	35,0	36,1	34,7

(*) Estimación poco fiable (coeficiente de variación mayor a 15% y menor o igual a 30%. En el caso de estimaciones de razón, si no cumple con el umbral de aceptación asociado a su error estándar)

HORAS DE TRABAJO

Horas efectivas

El volumen de trabajo, medido a través del número total de horas efectivas trabajadas por las personas ocupadas, retrocedió 5,4% interanualmente. Por su parte, el promedio de horas efectivas se redujo en 2,4% llegando a 39,0 horas. Según sexo, el promedio de horas para los hombres fue 41,7, y para las mujeres, 35,1 horas.

Horas habituales

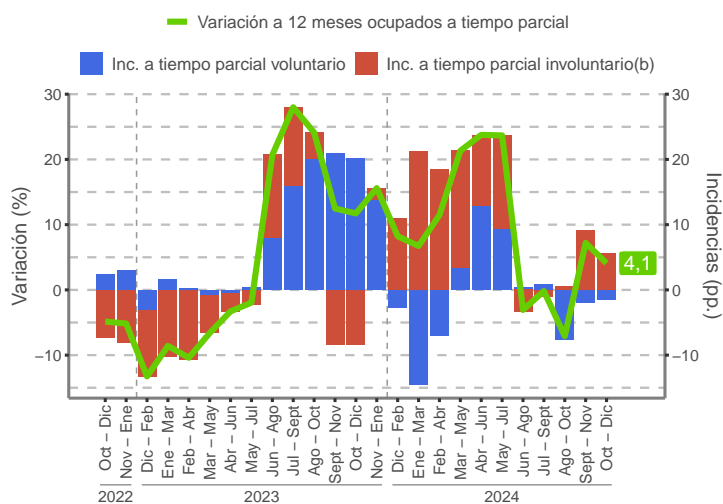
El descenso de la población ocupada (-2,8%) fue incido, principalmente por quienes trabajaron con jornada de 45 horas, los cuales disminuyeron en 74,2%, y por los trabajadores con jornada de 46 y más horas, los cuales bajaron su número en 15,5% comparando con igual trimestre móvil del año anterior.

Tiempo parcial involuntario

Las personas ocupadas a tiempo parcial voluntario decrecieron 1,8% respecto al trimestre octubre - diciembre 2023. Según sexo, los hombres ocupados a tiempo parcial voluntario decrecieron en un 3,0%, mientras que las mujeres disminuyeron en 0,9% en doce meses. En tanto, las personas ocupadas a tiempo parcial involuntario^(b) registraron un alza de 30,6% en igual período.

Variación a 12 meses de personas ocupadas a tiempo parcial e incidencias, según voluntariedad de trabajar de forma parcial

Trimestres móviles



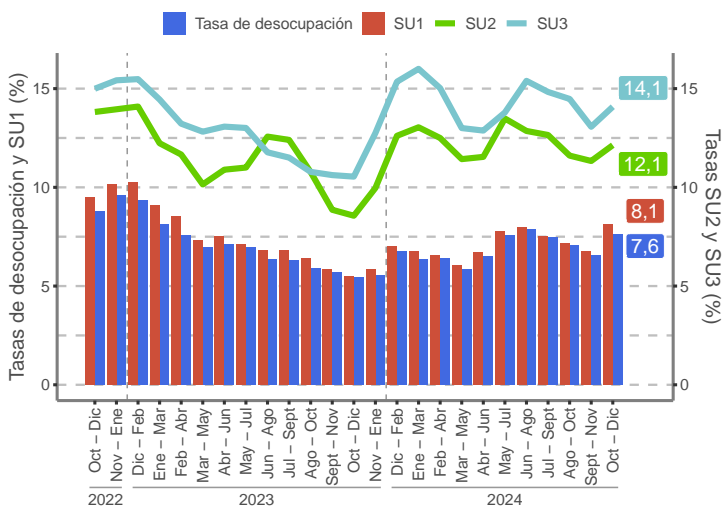
SUBUTILIZACIÓN DE LA FUERZA DE TRABAJO

Tasa de desocupación con iniciadores disponibles (SU1)

La tasa de desocupación con iniciadores disponibles (tasa SU1) se situó en 8,1%, aumentando 2,6 pp. en doce meses. El ascenso de las personas desocupadas (39,3%) y el aumento de los iniciadores disponibles (1.143,8%), explicaron el comportamiento del indicador. Según sexo, para los hombres la tasa SU1 se estimó en 6,9%, mientras que en el caso de las mujeres, la tasa fue 9,8%.

Evolución de la tasa de desocupación y subutilización de la fuerza de trabajo, total región

Trimestres móviles



Tasa combinada de desocupación y tiempo parcial involuntario (SU2)

La tasa combinada de desocupación y tiempo parcial involuntario (tasa SU2) fue de 12,1%, aumentando 3,6 pp. en doce meses. El alza de las personas ocupadas a tiempo parcial involuntario (30,6%), el ascenso de las personas desocupadas (39,3%) y el aumento de los iniciadores disponibles (1.143,8%) explicaron el resultado de este indicador. Según sexo, para los hombres la tasa SU2 se situó en 8,5% y en las mujeres fue de 17,2%.

Tasa combinada de desocupación y fuerza de trabajo potencial (SU3)

La tasa combinada de desocupación y fuerza de trabajo potencial (tasa SU3) regional se estimó en 14,1%, creciendo 3,5 pp. en doce meses. La fuerza de trabajo potencial o las personas inactivas potencialmente activas se incrementaron en 22,8% respecto a igual trimestre del año anterior. Según sexo, para los hombres la tasa SU3 se situó en 12,2% y en las mujeres fue de 16,7%. La brecha de género alcanzó 4,5 pp. en desmedro de las mujeres.

Desocupación

La tasa de desocupación de la provincia de Iquique fue de 7,5%, aumentando 2.2 pp. en doce meses, debido al crecimiento de las personas desocupadas (39,5%), y al descenso de la fuerza de trabajo (-1,1%), mientras que las personas ocupadas anotaron una variación interanual negativa de 3,3%. Por su parte, la tasa de desocupación de las mujeres en la provincia alcanzó a 9,1%, aumentando 4,2 pp. en doce meses, mientras que la tasa de desocupación de los hombres se situó en 6,3%, registrando un alza de 0,7 pp.

Ocupación

En doce meses, el total de ocupados disminuyó 3,3% (equivalente a 6.093 personas menos), incidiendo por el descenso de las mujeres (-7,7%), mientras que los hombres no registraron variación. La

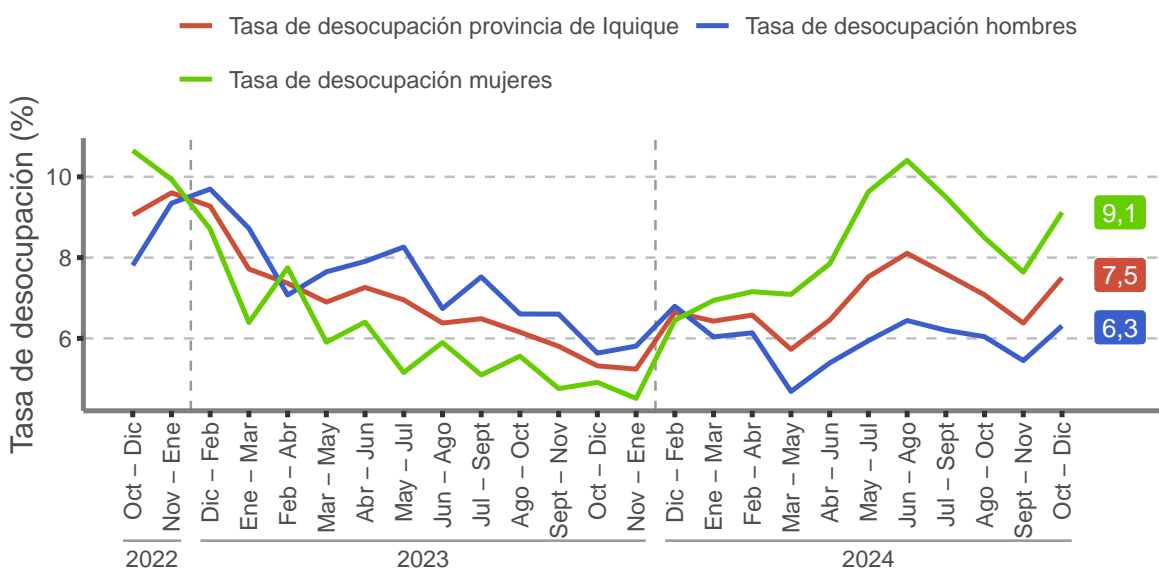
tasa de ocupación informal de la provincia de Iquique llegó a 29,0%, disminuyendo 4,7 pp. en doce meses. Los ocupados informales, disminuyeron 17,0% (equivalente a 10.421 personas menos), esto debido a la disminución de los hombres (-25,7%) y de las mujeres (-6,3%).

Participación laboral

La tasa de participación laboral de la provincia de Iquique alcanzó a 64,7%, disminuyendo 1,7 pp. en doce meses, mientras que la tasa de ocupación se situó en 59,8%, disminuyendo 3,0 pp. interanualmente. Por su parte, la población fuera de la fuerza de trabajo o inactiva se estimó en 103.985 personas, presentando una variación interanual positiva de 6,7% en doce meses.

■ **Evolución de la tasa de desocupación según sexo. Provincia de Iquique**

Trimestres móviles



■ **Tasa de desocupación según sexo. Provincia de Iquique**

TRIMESTRES MÓVILES (2023 - 2024)

Tasa de desocupación provincial (%)	Oct - Dic	Nov - Ene	Dic - Feb	Ene - Mar	Feb - Abr	Mar - May	Abr - Jun	May - Jul	Jun - Ago	Jul - Sept	Ago - Oct	Sept - Nov	Oct - Dic
Total Regional	5,3	5,2	6,6	6,4	6,6	5,7	6,5	7,5	8,1	7,6	7,1	6,4	7,5
Hombres	5,6	5,8	6,8	6,0	6,1	4,7	5,4	5,9	6,4	6,2	6,0	5,4	6,3
Mujeres	4,9	4,5	6,4	6,9	7,2	7,1	7,8	9,6	10,4	9,5	8,5	7,6	9,1