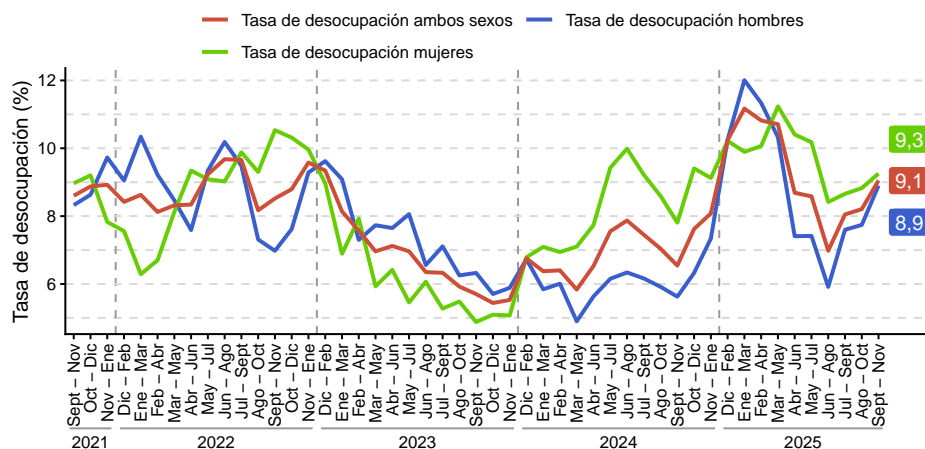


- La tasa de desocupación regional durante el trimestre septiembre - noviembre 2025 fue 9,1%, creciendo 2,6 puntos porcentuales (pp.) en doce meses; además, fue mayor a la registrada a nivel nacional (8,4%).
- En doce meses, la estimación de las personas ocupadas en el trimestre septiembre - noviembre 2025, bajó 1,4%.
- Por categoría ocupacional, las principales incidencias sobre el decrecimiento de las personas ocupadas fueron asalariados formales (-3,5%) y asalariados informales (-12,3%).
- La tasa de ocupación informal aumentó en 1,5 pp. y se situó en 31,4%.

■ Evolución tasa de desocupación, según sexo, total región, Trimestres móviles



TRIMESTRE MÓVIL (septiembre - noviembre 2025)	
Tasa de participación	64,5%
Tasa de ocupación	58,7%
Tasa de desocupación	9,1%
Niveles	
Fuerza de trabajo	208.441
Ocupados	189.572
Ocupados informales	59.537
Desocupados	18.869
Inactivos	114.687
Variaciones a 12 meses	
Fuerza de trabajo	1,3%
Ocupados	-1,4%
Ocupados informales	3,6%
Desocupados	40,2%
Inactivos	1,9%
Tasas analíticas	
Tasa de desocupación con iniciadores disponibles	9,6%
Tasa combinada de desocupación y tiempo parcial involuntario	14,2%
Tasa combinada de desocupación y fuerza de trabajo potencial	17,4%
Tasa de presión laboral	16,8%
Informalidad laboral	
Tasa de ocupación informal	31,4%
Tasa de ocupación en el sector informal	21,1%

Ocupación

En doce meses, la estimación del total de personas ocupadas cayó 1,4%, incidiendo por los hombres (-3,4%), contrarrestada en parte por las mujeres (1,4%).

Según categoría ocupacional, la principal incidencia negativa sobre la disminución de los ocupados correspondió a los asalariados formales (-3,5%).

Desocupación

La estimación de la tasa de desocupación se situó en 9,1%, creciendo 2,6 pp. en doce meses, producto del alza de 1,3% de la

fuerza de trabajo, a diferencia de la baja registrada por las personas ocupadas (-1,4%). Por su parte, los desocupados aumentaron en 40,2% respecto a igual período del año anterior.

Participación laboral

Durante el trimestre septiembre - noviembre 2025, la tasa de participación se situó en 64,5%, contrayéndose 0,1 pp. respecto al mismo trimestre del año anterior. Mientras tanto, la tasa de ocupación alcanzó 58,7%, descendiendo 1,7 pp. En tanto, la población fuera de la fuerza de trabajo registró un ascenso de 1,9%.

TRIMESTRES MÓVILES (2024 - 2025)

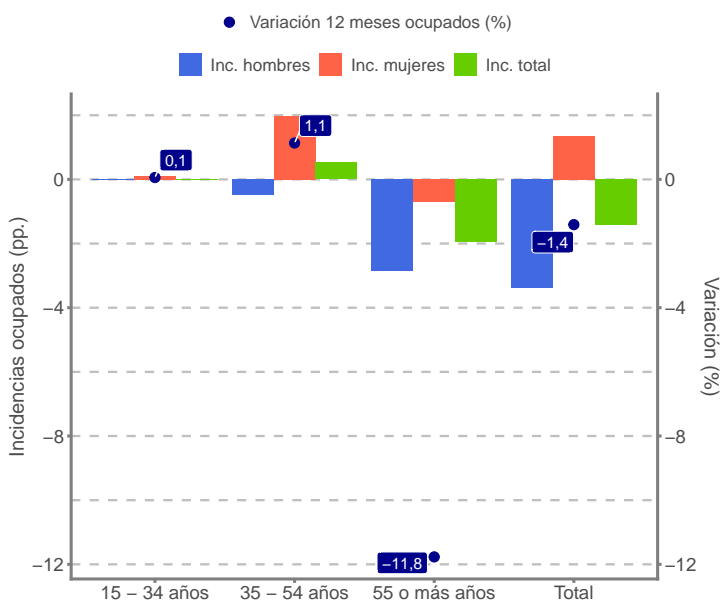
Tasa de Desocupación (%)	Sept - Nov	Oct - Dic	Nov - Ene	Dic - Feb	Ene - Mar	Feb - Abr	Mar - May	Abr - Jun	May - Jul	Jun - Ago	Jul - Sept	Ago - Oct	Sept - Nov	Para mayor información regiones.ine.cl/tarapaca
Total Regional	6,5	7,6	8,1	10,2	11,2	10,8	10,7	8,7	8,6	7,0	8,0	8,2	9,1	
Hombres	5,6	6,3	7,3	10,3	12,0	11,3	10,3	7,4	7,4	5,9	7,6	7,7	8,9	
Mujeres	7,8	9,4	9,1	10,2	9,9	10,1	11,2	10,4	10,2	8,4	8,7	8,8	9,3	

(1) A partir de la difusión de los resultados del trimestre móvil febrero-abril de 2022, la Encuesta Nacional de Empleo (ENE) publica una nota estadística que presenta las principales estimaciones, con sus respectivas desagregaciones, de acuerdo con los criterios de calidad estadística institucional, además de los códigos AAPOR, que presentan indicadores de rendimiento y calidad en el monitoreo del proceso de recolección de datos. Para más información ver la [Nota Estadística ENE](#).

(*) Estimación sujeta a alta variabilidad muestral y error de estimación

■ Variación a 12 meses de ocupados e incidencias según tramo de edad, total región

Trimestres móviles



Personas ocupadas según tramo etario

Según tramo etario, la mayor influencia negativa se consignó en el segmento de 55 o más años, el cual disminuyó 11,8%.

En los hombres ocupados, el tramo de 55 o más años evidenció la mayor incidencia negativa, disminuyendo 15,1%, seguido por el segmento de 35 - 54 años con un descenso de 1,1% en doce meses. Mientras que, en el caso de las mujeres ocupadas, el tramo de 55 o más años presentó la mayor incidencia negativa, con una variación interanual de -5,3%.

Tasa de desocupación por sexo

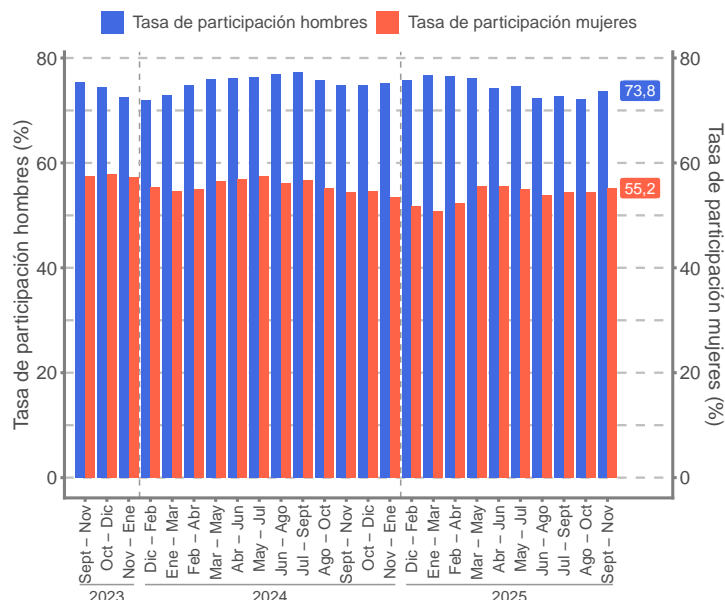
La tasa de desocupación femenina en la región de Tarapacá alcanzó 9,3%, aumentando en 1,5 pp. respecto a igual período del año anterior; esto debido al aumento de las desocupadas^(b) (22,0%), el cual fue superior al crecimiento en la fuerza de trabajo femenina (3,0%).

Por su parte, considerando la expansión en la fuerza de trabajo femenina, la tasa de participación llegó a 55,2%, obteniendo una variación interanual de 0,8 pp.; mientras que la tasa de ocupación femenina disminuye en 0,1 pp. situándose en 50,1%, producto del incremento en el número de mujeres ocupadas (1,4%). Por otro lado, las mujeres fuera de la fuerza de trabajo o inactivas disminuyeron 0,1% en doce meses.

La tasa de desocupación masculina en la región de Tarapacá

■ Evolución de la tasa de participación, según sexo, total región

Trimestres móviles



alcanzó 8,9%, aumentando en 3,3 pp. respecto a igual período del año anterior; esto debido al aumento de los desocupados^(b) (58,4%), el cual fue superior al incremento en la fuerza de trabajo masculina (0,1%).

Por su parte, considerando la expansión en la fuerza de trabajo masculina, la tasa de participación llegó a 73,8%, obteniendo una variación interanual de -1,0 pp.; mientras que la tasa de ocupación masculina disminuye en 3,4 pp. situándose en 67,2%, producto del descenso del número de hombres ocupados (-3,4%). Por otro lado, los hombres fuera de la fuerza de trabajo o inactivos aumentaron 5,5% en doce meses.

Tasa de presión laboral

Para el trimestre móvil de referencia, la tasa de presión laboral fue de 16,8%, aumentando 4,8 pp. respecto al mismo trimestre del año anterior. Según sexo, la tasa de presión laboral masculina se estimó en 16,3%, subiendo 5,0 pp.; mientras que, la tasa de presión laboral femenina llegó a 17,5%, con un alza de 4,5 pp. en doce meses.

A nivel regional, los iniciadores disponibles^(b) presentaron una variación positiva de 211,2%; mientras que las personas ocupadas que buscan empleo anotaron un alza de 38,2% respecto a igual período del año anterior.

Categoría ocupacional

Las principales categorías ocupacionales, que incidieron negativamente sobre la variación del total de personas ocupadas (-1,4%) correspondieron a asalariados formales, y asalariados informales, que presentaron disminuciones de 3,5% y 12,3%, respectivamente, en relación al mismo trimestre móvil del año 2024.

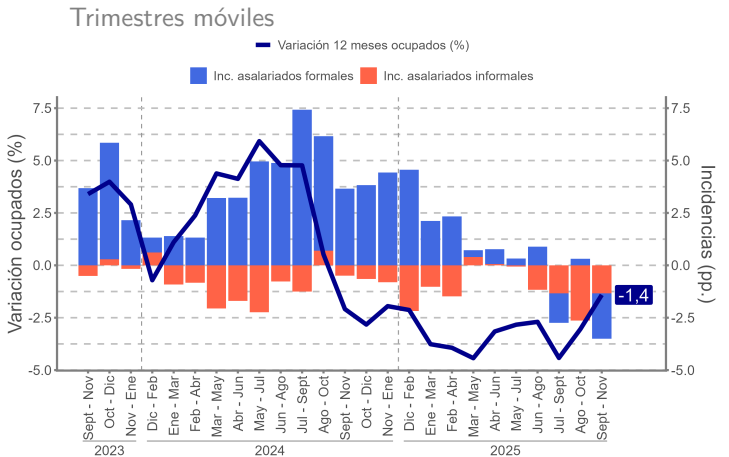
Los principales aumentos al comparar con idéntico período del año anterior, ocurrieron en Trabajadores por cuenta propia y Empleadores*; que evidenciaron variaciones positivas de 5,7% y 14,1%, en cada caso.

Informalidad laboral

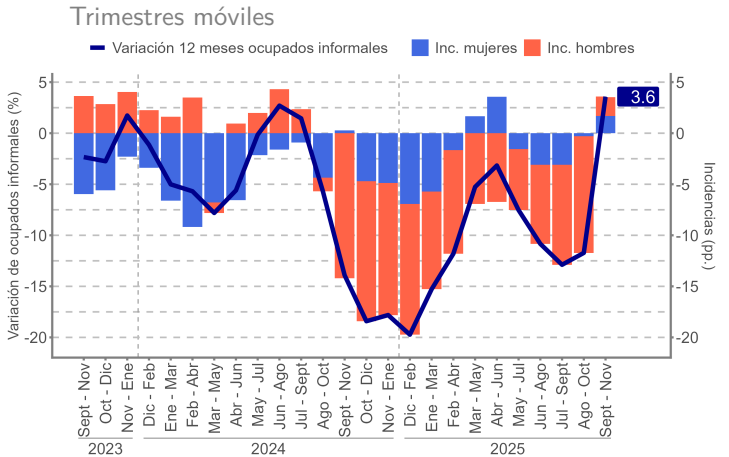
En el trimestre septiembre - noviembre 2025, la población ocupada informal se estimó en 59.537 personas, aumentando 3,6% en 12 meses, equivalente a 2.060 personas ocupadas informales adicionales. Dicho resultado fue incidido por el incremento de los hombres (3,8%) y de las mujeres (3,4%).

La tasa de ocupación informal se situó en 31,4%, aumentando 1,5 pp. en 12 meses. En el caso de los hombres, la tasa de ocupación informal llegó a 27,4%, con un crecimiento de 1,9 pp., mientras que, en las mujeres, la tasa de informalidad fue 36,8%, creciendo 0,7 pp. respecto a igual período del año anterior.

Variación a 12 meses de ocupados e incidencias según categoría en la ocupación, total región



Variación a 12 meses de ocupados informales e incidencias según sexo, total región



TRIMESTRES MÓVILES (2024 - 2025)

Tasa de ocupación informal (%)	Sept - Nov	Oct - Dic	Nov - Ene	Dic - Feb	Ene - Mar	Feb - Abr	Mar - May	Abr - Jun	May - Jul	Jun - Ago	Jul - Sept	Ago - Oct	Sept - Nov
Total Regional	29,9	29,2	29,5	27,9	28,1	28,7	30,3	30,0	29,3	29,4	29,7	29,2	31,4
Hombres	25,5	25,4	24,8	24,9	25,5	25,8	26,5	26,1	25,8	25,8	25,5	25,0	27,4
Mujeres	36,1	34,7	36,2	32,4	31,9	32,8	35,7	35,4	34,1	34,4	35,3	34,8	36,8

(*) Estimación poco fiable (coeficiente de variación mayor a 15% y menor o igual a 30%. En el caso de estimaciones de razón, si no cumple con el umbral de aceptación asociado a su error estándar)

Horas efectivas

El volumen de trabajo, medido a través del número total de horas efectivas trabajadas por las personas ocupadas, retrocedió 2,1% interanualmente. Por su parte, el promedio de horas efectivas se redujo en 0,8% llegando a 37,3 horas. Según sexo, el promedio de horas para los hombres fue 40,1, y para las mujeres, 33,4 horas.

Horas habituales

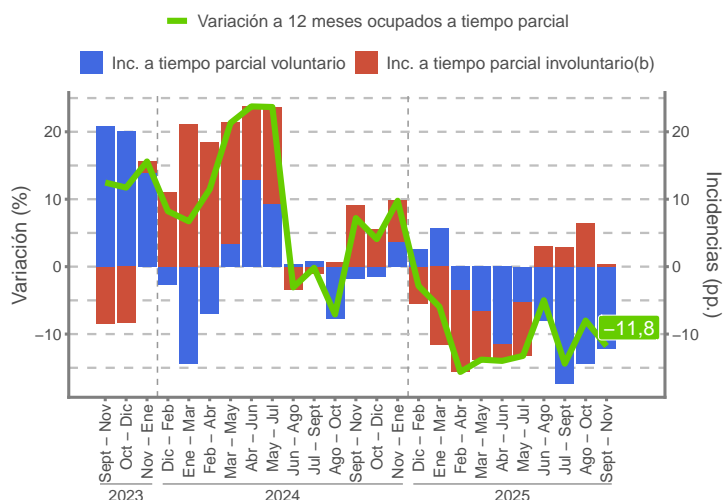
El descenso de la población ocupada (-1,4%) fue incidido, principalmente por quienes trabajaron con jornada de 1 - 30 horas, los cuales disminuyeron en 11,8%, y por los trabajadores con jornada de 46 y más horas, los cuales bajaron su número en 7,7% comparando con igual trimestre móvil del año anterior.

Tiempo parcial involuntario

Las personas ocupadas a tiempo parcial voluntario decrecieron 16,2% respecto al trimestre septiembre - noviembre 2024. Según sexo, los hombres ocupados a tiempo parcial voluntario decrecieron en un 36,9%, mientras que las mujeres disminuyeron en 0,6% en doce meses. En tanto, las personas ocupadas a tiempo parcial involuntario^(a) registraron un alza de 1,5% en igual período.

■ Variación a 12 meses de personas ocupadas a tiempo parcial e incidencias, según voluntariedad de trabajar de forma parcial

Trimestres móviles



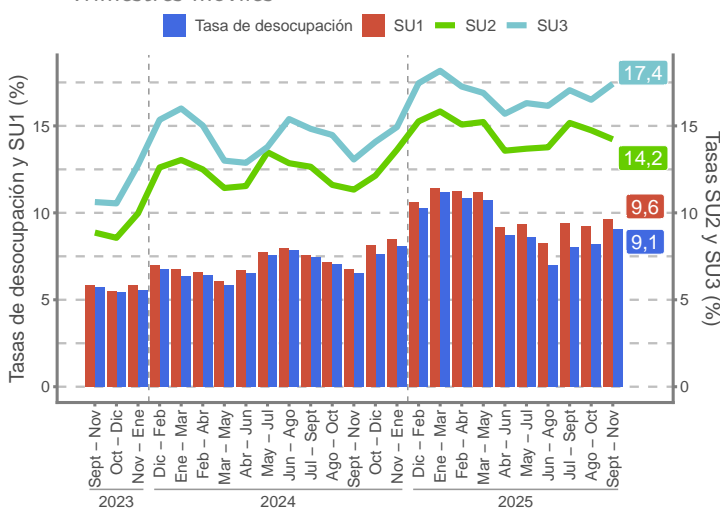
SUBUTILIZACIÓN DE LA FUERZA DE TRABAJO

Tasa de desocupación con iniciadores disponibles (SU1)

La tasa de desocupación con iniciadores disponibles (tasa SU1) se situó en 9,6%, aumentando 2,9 pp. en doce meses. El ascenso de las personas desocupadas (40,2%) y el aumento de los iniciadores disponibles (211,2%), explicaron el comportamiento del indicador. Según sexo, para los hombres la tasa SU1 se estimó en 9,6%, mientras que en el caso de las mujeres, la tasa fue 9,7%.

■ Evolución de la tasa de desocupación y subutilización de la fuerza de trabajo, total región

Trimestres móviles



Tasa combinada de desocupación y tiempo parcial involuntario (SU2)

La tasa combinada de desocupación y tiempo parcial involuntario (tasa SU2) fue de 14,2%, aumentando 2,9 pp. en doce meses. El alza de las personas ocupadas a tiempo parcial involuntario (1,5%), el ascenso de las personas desocupadas (40,2%) y el aumento de los iniciadores disponibles (211,2%) explicaron el resultado de este indicador. Según sexo, para los hombres la tasa SU2 se situó en 13,0% y en las mujeres fue de 15,8%.

Tasa combinada de desocupación y fuerza de trabajo potencial (SU3)

La tasa combinada de desocupación y fuerza de trabajo potencial (tasa SU3) regional se estimó en 17,4%, creciendo 4,3 pp. en doce meses. La fuerza de trabajo potencial o las personas inactivas potencialmente activas se incrementaron en 31,7% respecto a igual trimestre del año anterior. Según sexo, para los hombres la tasa SU3 se situó en 16,3% y en las mujeres fue de 18,9%. La brecha de género alcanzó 2,6 pp. en desmedro de las mujeres.

Desocupación

La tasa de desocupación de la provincia de Iquique fue de 9,0%, incrementándose 2,6 pp. en doce meses, debido al aumento en las personas desocupadas (4,6%), mientras la fuerza de trabajo no tuvo variación; además, las personas ocupadas anotaron una variación interanual negativa de 2,8%. Por su parte, la tasa de desocupación de las mujeres en la provincia alcanzó a 9,2%, aumentando 1,6 pp. en doce meses, mientras que la tasa de desocupación de los hombres se situó en 8,9%, registrando un alza de 3,5 pp.

Ocupación

En doce meses, el total de ocupados disminuyó 2,8% (equivalente a 4.965 personas menos), incidido por el descenso de los hombres (-3,6%), mientras que las mujeres disminuyen en 1,7%. La tasa

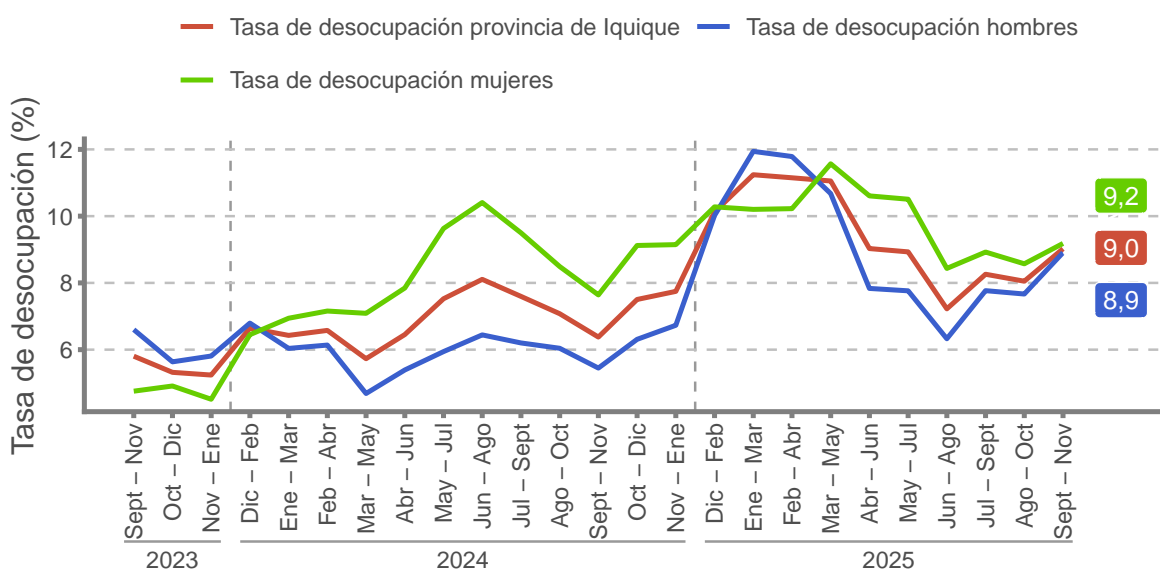
de ocupación informal de la provincia de Iquique llegó a 30,0%, aumentando 0,3 pp. en doce meses. Los ocupados informales, decrecieron 1,9% (equivalente a 1.031 personas menos), esto debido a la disminución de las mujeres (-3,9%), contrarrestado por el aumento entre los hombres (0,2%).

Participación laboral

La tasa de participación laboral de la provincia de Iquique alcanzó a 63,8%, disminuyendo 1,0 pp. en doce meses, mientras que la tasa de ocupación se situó en 58,1%, bajando en 2,6 pp. interanualmente. Por su parte, la población fuera de la fuerza de trabajo o inactiva se estimó en 107.959 personas, presentando una variación interanual positiva de 4,3% en doce meses.

■ Evolución de la tasa de desocupación según sexo. Provincia de Iquique

Trimestres móviles



■ Tasa de desocupación según sexo. Provincia de Iquique

TRIMESTRES MÓVILES (2024 - 2025)

Tasa de desocupación provincial (%)	Sept - Nov	Oct - Dic	Nov - Ene	Dic - Feb	Ene - Mar	Feb - Abr	Mar - May	Abr - Jun	May - Jul	Jun - Ago	Jul - Sept	Ago - Oct	Sept - Nov
Total Regional	6,4	7,5	7,7	10,1	11,2	11,1	11,1	9,0	8,9	7,2	8,3	8,1	9,0
Hombres	5,4	6,3	6,7	10,0	11,9	11,8	10,7	7,8	7,8	6,3	7,8	7,7	8,9
Mujeres	7,6	9,1	9,1	10,3	10,2	10,2	11,6	10,6	10,5	8,4	8,9	8,6	9,2