

SEGUNDA REGIÓN DE ANTOFAGASTA

Perfil de la Dinámica Económica Regional

Ocupados (Miles de Personas)		Actividad (Índice)			Exportaciones (Millones de Dólares FOB)			Inversión Extranjera (Miles de Dólares)		
Abr-jun 2005	Abr-jun 2006		Abr-jun 2005	Abr-jun 2006		Abr-jun 2005	Abr-jun 2006		Abr-jun 2005	Abr-jun 2006
168,59	188,62	↑	156,5	162,7	↗	9.676,0	14.003,4	↑		

INACER		
SECTOR	Ponderación Sectorial (Base 1996)	Variación igual trimestre año anterior
Agropecuario-silvícola	-	-
Pesca	1,2	↑
Minería	53,2	↗
Industria Manufacturera	8,3	↗
Electricidad, Gas y Agua	3,1	↘
Construcción	6,8	↘
Comercio	6,0	↗
Transporte y Comunicaciones	3,8	↗
Servicios Financieros	7,9	↗
Otros Servicios	3,5	↘
Propiedad Vivienda	6,2	↗

Fuente: INE

En el segundo trimestre del año 2006 la II Región presenta un crecimiento moderado en su actividad económica y en el número de ocupados, las exportaciones regionales presentaron un expansivo crecimiento y la inversión extranjera materializada un

El INACER en este periodo fue de 162,7 experimentando un crecimiento de 4,0% con respecto a igual trimestre del año 2005, 9,9% al comparar el índice con el trimestre enero – marzo 2006 y una variación de 3,0% acumulada en el año.

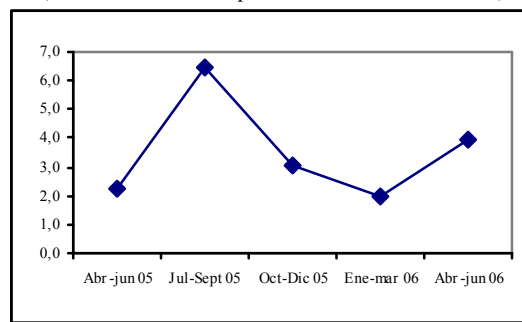
Esta moderada variación positiva del INACER, se explica directamente por el incremento de la actividad económica en los sectores de Minería y Servicios Financieros, en cambio los sectores económicos que presentaron las más bajas variaciones en la actividad económica debido al bajo dinamismo fueron registradas en Pesca y Otros Servicios

El Sector Minería presentó variaciones positivas dado que el cobre y la plata presentaron mayores producciones con respecto al trimestre abril – junio 2005 de 73.494 toneladas y 24.973 toneladas respectivamente. Los minerales que presentaron bajas en la producción con respecto a igual periodo del año anterior en la minería metálica fueron oro y molibdeno y en la minería no-metálica las calizas, carbonato de litio y salitre.

La moderada variación positiva del sector Industria Manufacturera estuvo marcada principalmente por la mayor incidencia en la fabricación de sustancias químicas básicas inorgánicas relacionadas directamente con la actividad minera, como también por la mayor fabricación de productos metálicos estructurales y construcción de material de transporte y bebidas alcohólicas, contrarrestando a los subsectores que tuvieron bajas en su actividad económica como son fabricación de cemento, cal y yeso, fabricación de productos de panadería e imprentas e industrias conexas por nombrar los subsectores de mayor influencia negativa.

Antofagasta: Índice de Actividad Económica Regional

(Tasas de variación respecto de trimestre año anterior)



Fuente: INE

El decrecimiento del Sector Pesca se produjo por la baja del desembarque pelágico tanto artesanal como industrial en sus principales especies: anchovetas, jurel y caballas. En cuanto al desembarque bentónico artesanal se tuvo una mayor disponibilidad de algas pardas al igual que en el desembarque artesanal de moluscos influenciado directamente por su recurso lapa, ambos hechos no permitieron contrarrestar la fuerte baja del desembarque pelágico.

El total de superficie edificada (198.125 m²), para el trimestre abril – junio 2006, 69.325 m² menos que en igual trimestre año anterior y también la menor inversión en obras de ingeniería influyeron para que el sector presentara una moderada variación negativa. para igual periodo del año anterior.

En 8,1% se situó la tasa de desocupación de la II Región en el periodo abril - junio de 2006, lo que representa variaciones negativas de 1,2% respecto al mismo trimestre móvil del año anterior y de 0,8 puntos porcentuales frente al trimestre marzo – mayo. La estimación de la Fuerza de Trabajo alcanzó a 205.180 personas, distribuido en 188.620 personas ocupadas, de las cuales el 68,5 corresponde a hombres y 31,5 a mujeres; y 16.560 personas desocupadas. La desocupación por género muestra a 10.250 hombres y 6.310 mujeres en esta condición, alcanzando una tasa de desocupación de 7,3 y 9,6 respectivamente.

II Región: Situación empleo trimestre abril –junio 2006

	Fuerza Trabajo	Ocupados	Tasa Desocupación	Tasa Cesantía
	Miles de personas	Miles de personas	(%)	(%)
Totales	205,2	188,6	8,1	7,4
Hombre	139,5	129,3	7,3	6,7
Mujer	65,7	59,4	9,6	9,1

Fuente: INE. Encuesta Nacional del Empleo

Como es habitual los ocupados por rama de actividad económica se concentran en las actividades de otros servicios, comercio e industria principalmente, alcanzando el 57,5% de la población ocupada. Para los

ocupados por grupos principales de ocupación las actividades que concentran el mayor número de trabajadores son: artesanos y operarios, empleados de oficina y trabajadores en servicios personales, los cuales concentran el 52,2% de la población ocupada. En cambio para los ocupados en categoría de la ocupación el 72,3% de la población ocupada se encuentra en la categoría de asalariados. En cuanto a la población desocupada, la desocupación por rama de actividad económica se sitúa en las actividades de construcción, comercio y otros servicios, cubriendo el 60,6% de la población que se encuentra sin trabajo; los grupos de ocupación que concentran a la población cesante son: vendedores, artesanos y trabajadores en servicios personales cubriendo el 54,1%; para los desocupados por categoría el 75,7% de la población corresponde a los desempleados asalariados.

El valor de las exportaciones originadas en la Región de Antofagasta, en el trimestre abril–junio de 2006, creció en un 67%, acumulando 4.741,5 millones de dólares en el trimestre respecto de igual trimestre del año 2005. Las exportaciones de la Región, como es sabido, se concentran en el área de la minería constituyendo el 97% del total de los envíos.

Antofagasta: Valor de las Exportaciones según Rama de Actividad Económica.

(Millones de dólares corrientes)

Rama de actividad	2005			2006	
	Abr-Jun	Jul-Sep	Oct-Dic	Ene-Mar	Abr-Jun
Total Exportaciones	2.838,6	2.821,1	3.332,0	3.881,2	4.741,5
Minería	2.731,7	2.722,7	3.223,0	3.749,2	4.593,6
Cobre y Hierro	2.409,4	2.476,1	2.968,2	3.490,0	4.406,5
Resto Minería	322,4	246,7	254,8	259,3	187,1
Resto Exportaciones	106,9	98,4	109,0	132,0	147,9

Fuente: Elaborado por el INE sobre la base de información del Servicio Nacional de Aduanas

El mayor aumento de las exportaciones de la Región de Antofagasta fue hacia los países que conforman la Unión Europea con 928,4 millones de dólares adicionales de retorno;

el Nafta, la Apec y Otros Destinos en conjunto suman 919,1 millones de dólares presentando un crecimiento moderado, los países del Mercosur un leve crecimiento con 63,1 millones de dólares y un decremento de 7,6 millones de dólares en los países del Pacto Andino.

Los países que tuvieron mayor presencia en nuestras exportaciones fueron en primer lugar Estados Unidos, le sigue Francia, China, Japón y Corea del Sur, por destacar los cinco destinos principales de las exportaciones de nuestra Región, que explican el 55% del total de las exportaciones.

Antofagasta: Valor de las Exportaciones según Bloque Económico.

(Millones de Dólares Corrientes)

Bloque	2005			2006	
	Abr-Jun	Jul-Sep	Oct-Dic	Ene-Mar	Abr-Jun
Total	2.838,6	2.821,1	3.332,0	3.881,2	4.741,5
Nafta	609,5	541,9	794,7	789,9	978,9
Mercosur	116,7	134,6	104,0	176,5	179,8
Unión Europea	681,0	674,8	799,1	1.122,9	1.609,4
Apec	507,0	515,3	656,6	696,1	809,5
Pacto Andino	26,2	30,2	29,4	27,7	18,6
Otros Destinos	898,2	924,5	948,1	1.068,2	1.145,4

Fuente: Elaborado por el INE sobre la base de información del Servicio Nacional de Aduanas

La Región de Antofagasta aporta para este trimestre el 33,8% de las exportaciones nacionales, aproximadamente el 52% de las exportaciones mineras y 56% de las exportaciones de cobre y hierro.