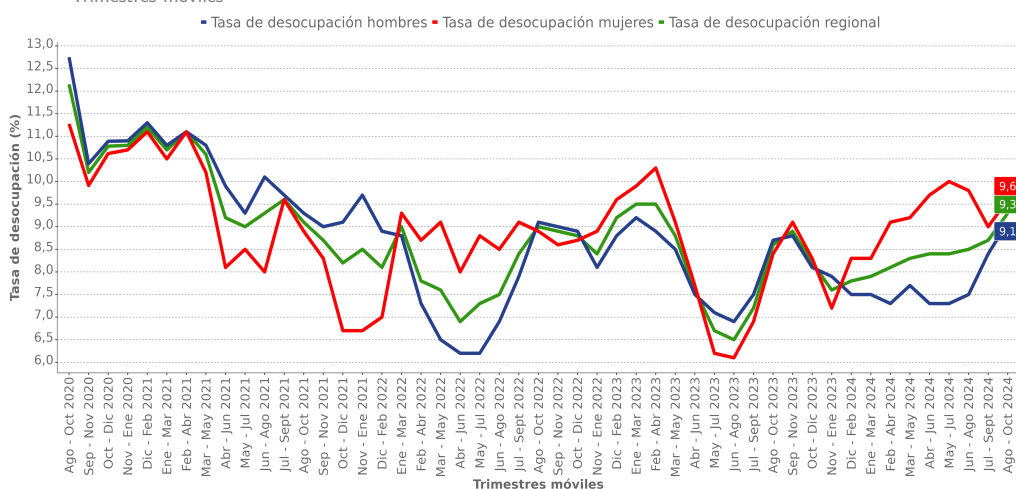


- La tasa de desocupación regional fue **9,3%**, aumentando en **0,7** puntos porcentuales (pp.) respecto a igual período del año anterior.
- Las personas ocupadas del trimestre móvil agosto - octubre 2024 crecieron en **3,9%**, incidido por el aumento en las mujeres (**5,7%**) y el alza en los hombres (**2,7%**).
- La tasa de ocupación informal fue **22,0%**, aumentando en **2,6** puntos porcentuales (pp.) respecto a igual período del año anterior.
- Por categoría ocupacional, la variación de las personas ocupadas fue incidida por los trabajadores por cuenta propia (**27,6%**).
- Por actividad económica, la variación de las personas ocupadas fue incidida por las actividades de industria manufacturera (**29,9%**) y actividades de salud (**34,8%**).

### Evolución tasa de desocupación según sexo, total región

Trimestres móviles



### TRIMESTRE MÓVIL

(Agosto - Octubre 2024)

Tasa de participación en la fuerza de trabajo	66,1%
Tasa de ocupación	59,9%
Tasa de desocupación	9,3%
<b>Niveles (total de personas)</b>	
Fuerza de trabajo	380.580
Ocupados	345.081
Ocupados informales	75.848
Desocupados	35.500
Inactivos	195.202
<b>Variaciones a 12 meses</b>	
Fuerza de trabajo	4,8%
Ocupados	3,9%
Ocupados informales	17,9%
Desocupados	14,2%
Inactivos	-5,8%
<b>Tasas analíticas</b>	
Tasa de desocupación con inactivos disponibles (SU1)	9,5%
Tasa combinada de desocupación y tiempo parcial involuntario (SU2)	13,5%
Tasa combinada de desocupación y fuerza de trabajo potencial (SU3)	14,7%
Tasa de presión laboral	15,2%
<b>Informalidad laboral</b>	
Tasa de ocupación informal	22,0%
Tasa de ocupación en el sector informal	14,6%

### Desocupación

La tasa de desocupación fue 9,3%, aumentando en 0,7 puntos porcentuales (pp.) en doce meses, producto del alza en la fuerza de trabajo (4,8%) mayor al aumento presentado en la variación de las personas ocupadas (3,9%). Por su parte, las personas desocupadas aumentaron un 14,2%. Según sexo, la tasa de desocupación de las mujeres se situó en 9,6% y la de los hombres en 9,1%.

### Ocupación

Las personas ocupadas aumentaron 3,9% en doce meses, equivalente a 13.099 personas adicionales, siendo incididos por el aumento en las mujeres (5,7%) y el alza en los hombres (2,7%). Por otra parte, las personas ocupadas ausentes aumentaron 11,5%.

Por categoría ocupacional, las personas ocupadas como trabajadores por cuenta propia (27,6%) y la categoría asalariados formales (1,5%) fueron las categorías ocupacionales que más incidieron en el crecimiento de las personas ocupadas.

Según sector económico, el alza de las personas ocupadas fue influida por industria manufacturera (29,9%), actividades de salud (34,8%) y minería (9,4%).

La tasa de ocupación informal fue 22,0%, aumentando en 2,6 puntos porcentuales (pp.) a doce meses. Asimismo, las personas ocupadas informales aumentaron 17,9% en doce meses incididos por la variación positiva de los hombres (21,7%) y la variación favorable de las mujeres (14,4%).

### Participación Laboral

La tasa de participación laboral alcanzó 66,1%, creciendo en 2,4 pp. en doce meses, mientras que, la tasa de ocupación se situó en 59,9% ascendiendo en 1,7 pp. en doce meses. Por su parte, la población fuera de la fuerza de trabajo o inactiva se estimó en 195.202 personas, bajando 5,8% en doce meses, lo que se traduce en 11.934 personas inactivas menos, incidido por la variación negativa de las personas inactivas habituales las cuales variaron en -6,3%.

### TRIMESTRES MÓVILES (2023 - 2024)

Tasa de desocupación (%)	Ago Oct	Sep Nov	Oct Dic	Nov Ene	Dic Feb	Ene Mar	Feb Abr	Mar May	Abr Jun	May Jul	Jun Ago	Jul Sept	Ago Oct
Región	8,6	8,9	8,2	7,6	7,8	7,9	8,1	8,3	8,4	8,4	8,5	8,7	9,3
Mujeres	8,4	9,1	8,3	7,2	8,3	8,3	9,1	9,2	9,7	10,0	9,8	9,0	9,6
Hombres	8,7	8,8	8,1	7,9	7,5	7,5	7,3	7,7	7,3	7,3	7,5	8,4	9,1

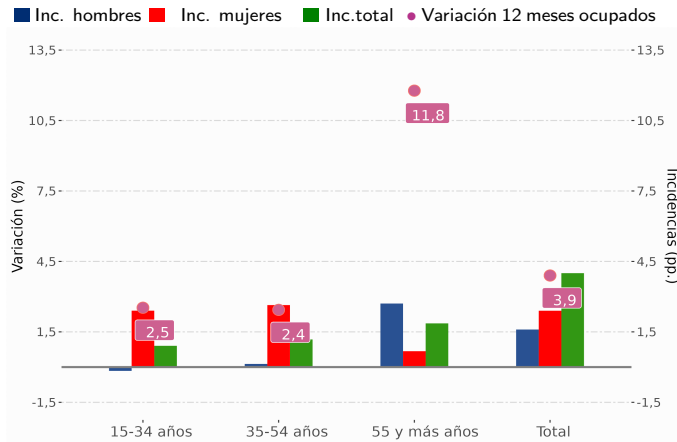
Para mayor información

[regiones.ine.cl/antofagasta/](https://regiones.ine.cl/antofagasta/)

(1) A partir de la difusión de los resultados del trimestre móvil febrero-abril de 2022, la Encuesta Nacional de Empleo (ENE) publica una nota estadística que presenta las principales estimaciones, con sus respectivas desagregaciones, de acuerdo con los criterios de calidad estadística institucional, además de los códigos AAPOR, que presentan indicadores de rendimiento y calidad en el monitoreo del proceso de recolección de datos. Para más información ver la Nota Estadística ENE <https://www.ine.gob.cl/docs/default-source/ocupacion-y-desocupacion/cuadros-estadisticos/notas-estadisticas/2024/nota-estadistica-31.pdf>.

**Ocupados según incidencia y variación según sexo y tramo de edad, total región**

Agosto - Octubre 2024



**Ocupados según tramo etario**

Según tramo etario, el segmento de 55 y más años presentó la mayor influencia positiva subiendo 11,8%, seguido por el segmento de 35-54 años, el cual presentó un ascenso de 2,4% en doce meses.

Por sexo, el aumento en las mujeres ocupadas, fue incidido por el tramo de 35-54 años, el cual presentó la mayor incidencia positiva con una variación de 5,4% en doce meses, seguido por el segmento de 15-34 años que aumentó un 6,5% interanual. Mientras que, el aumento en los hombres ocupados, fue incidido por el tramo de 55 y más años, el cual evidenció la mayor incidencia positiva creciendo 16,1%, por otro lado, el segmento de 35-54 años presentó un ascenso de 0,3% en doce meses.

**Tasa de desocupación por sexo**

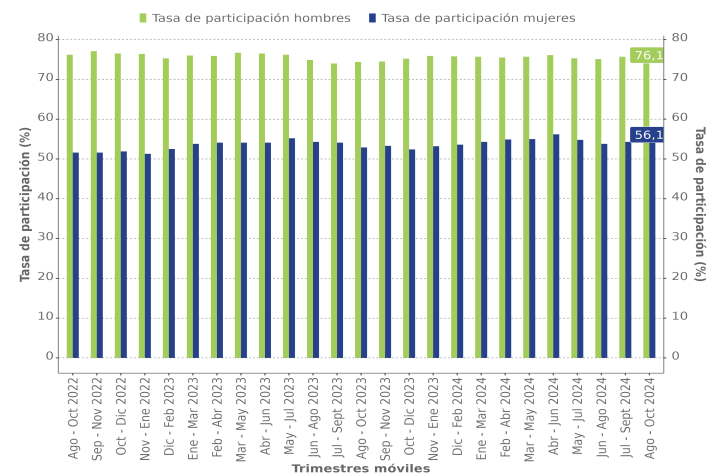
La tasa de desocupación de las mujeres en la región de Antofagasta alcanzó 9,6%, aumentando en 1,2 puntos porcentuales (pp.) en doce meses, debido al crecimiento de las desocupadas (23,2%), el aumento en la fuerza de trabajo femenina (7,2%), y el ascenso de las ocupadas (5,7%), provocando una mayor presión en el mercado laboral femenino.

A su vez, debido a la expansión de mujeres en la fuerza de trabajo (10.832 mujeres adicionales), la tasa de participación (56,1%) anotó una variación interanual de 3,2 pp. y la tasa de ocupación aumentó 2,2 pp. situándose en 50,7%. Por otro lado, las mujeres que están fuera de la fuerza de trabajo o inactivas descendieron 5,9% en doce meses.

La tasa de desocupación de los hombres se situó en 9,1%, registrando un aumento en 0,4 pp. en doce meses, explicado por el alza en la fuerza de trabajo masculina (3,1%), en donde los hombres ocupados registraron un crecimiento de 2,7%, mientras que, los desocupados, ascendieron 8,0% en doce meses, provocando una mayor presión en el mercado laboral masculino.

**Evolución de la tasa de participación, según sexo, total región**

Trimestres móviles



Debido al aumento de los hombres en la fuerza de trabajo (3,1%) y al aumento de los hombres en edad de trabajar (0,9%), la tasa de participación masculina (76,1%) anotó una variación interanual de 1,7 pp. Mientras que, la tasa de ocupación para los hombres subió 1,1 pp. situándose en 69,1%. Por otro lado, los hombres que están fuera de la fuerza de trabajo o inactivos bajaron 5,5% en doce meses.

**Tasa de presión laboral**

Para el trimestre móvil de análisis, la tasa de presión laboral fue de 15,2%, aumentando 3,1 pp. respecto al mismo trimestre móvil del año anterior. En cuanto a los hombres ocupados, la tasa de presión laboral masculina fue de 15,5%, subiendo 3,3 pp., mientras que, la tasa de presión laboral femenina fue de 14,8%, con un alza de 2,8 pp. en doce meses.

A nivel regional, las personas ocupadas que buscan empleo presentaron un alza de 98,5% en doce meses.

**Grupo Ocupacional**

El aumento en doce meses de las personas ocupadas (3,9%) se explicó, por el alza en el grupo ocupacional de trabajadores de los servicios y comercios (15,5%), seguido por el grupo de técnicos y profesionales de nivel medio (17,5%) y el grupo de personal de apoyo administrativo (15,2%). Entre tanto, el grupo ocupacional de directores, gerentes y administradores<sup>a</sup> presentó la mayor incidencia negativa interanual (-23,3%).

Según sexo, el ascenso en las mujeres ocupadas, fue impulsado por el grupo de trabajadores de los servicios y comercios quienes tuvieron una variación de 11,1% en doce meses, mientras que, el aumento en los hombres ocupados, fue incidido por el alza en el grupo de técnicos y profesionales de nivel medio (25,9%).

(a): estimación poco fiable (coeficiente de variación mayor a 15% y menor o igual a 30%. En el caso de estimaciones de razón, si no cumple con el umbral de aceptación asociado a su error estándar).

## Actividad Económica<sup>2</sup>

Para el trimestre móvil, los sectores económicos que más incidieron en el aumento de las personas ocupadas (3,9%) fueron: industria manufacturera, actividades de salud y minería, los cuales tuvieron variaciones de 29,9%, 34,8% y 9,4%, respectivamente, mientras que, la actividad económica que tuvo la mayor incidencia negativa en el número de personas ocupadas fue administración pública (-44,9%).

## Categoría Ocupacional<sup>3</sup>

El aumento interanual de las personas ocupadas fue impulsada, por los trabajadores por cuenta propia (27,6%) y asalariados formales (1,5%). En tanto, la categoría de asalariados informales (-8,8%) incidió negativamente en la variación de las personas ocupadas.

Según sexo, la variación en las mujeres ocupadas fue incida positivamente por la categoría de cuenta propia con un crecimiento de 41,0%, mientras que, el alza en los hombres ocupados fue incida por la categoría de cuenta propia con un aumento de 17,0%.

## Informalidad Laboral

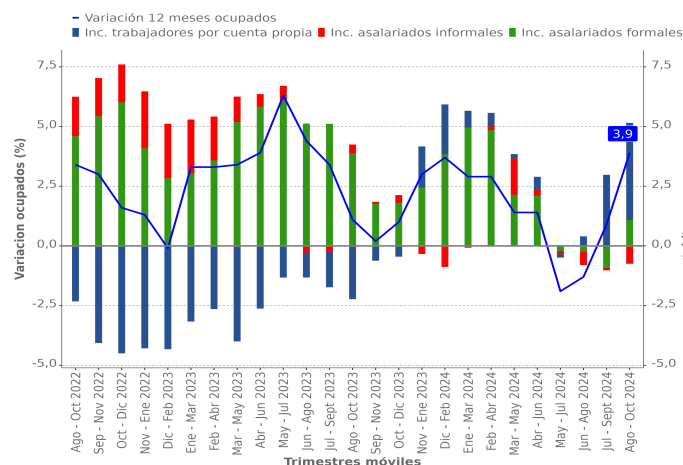
En el trimestre móvil agosto - octubre 2024, las personas ocupadas informales fueron 75.848 personas, aumentando 17,9% en doce meses equivalente a 11.535 personas adicionales. Dicha variación fue incida por la variación positiva de los hombres (21,7%) y la variación favorable de las mujeres (14,4%).

## TRIMESTRES MÓVILES (2023- 2024)

Tasa ocupación informal (%) de	Ago - Oct	Sep - Nov	Oct - Dic	Nov - Ene	Dic - Feb	Ene - Mar	Feb - Abr	Mar - May	Abr - Jun	May - Jul	Jun - Ago	Jul - Sept	Ago - Oct
<b>Región</b>	19,4	20,1	19,9	21,3	20,1	20,1	19,9	20,8	21,2	20,8	21,5	21,8	22,0
<b>Mujeres</b>	23,9	24,6	25,2	26,5	23,2	23,5	24,3	25,9	26,2	25,9	27,2	26,5	25,9
<b>Hombres</b>	16,1	17,0	16,3	17,7	17,9	17,7	16,8	17,1	17,7	17,1	17,6	18,4	19,1

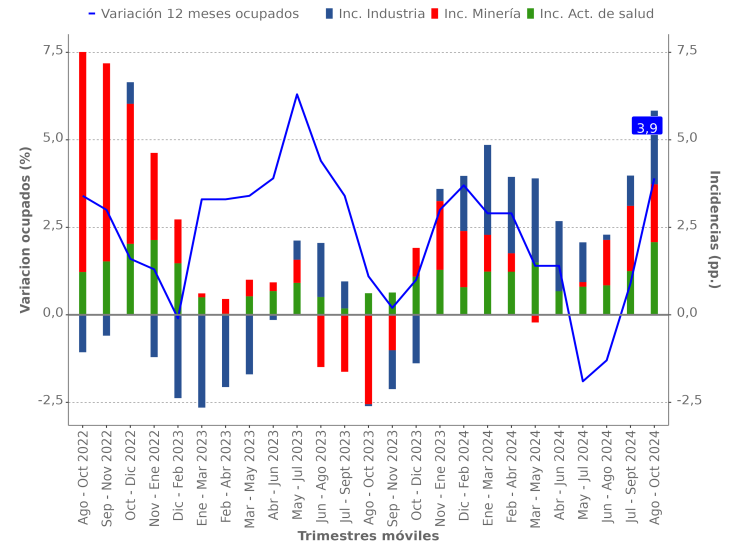
## Variación a 12 meses de ocupados e incidencias según categoría ocupacional<sup>3</sup>, total región

Trimestres móviles



## Variación a 12 meses de ocupados e incidencias según rama de actividad económica<sup>2</sup>, total región

Trimestres móviles



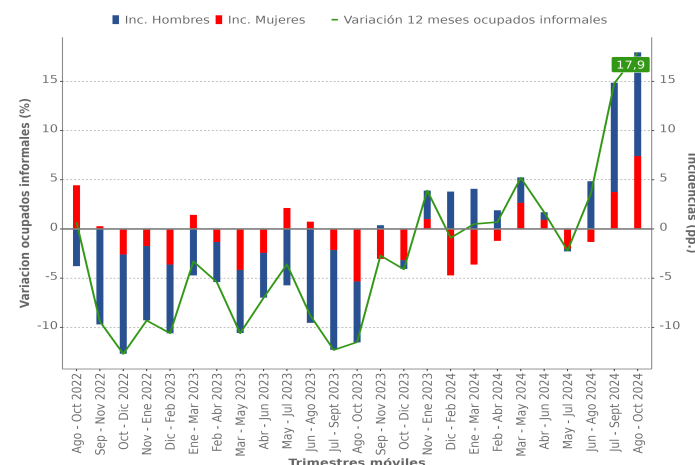
(2) Para el análisis por rama de actividad económica se seleccionaron las ramas de Agricultura y Pesca, Minería, Industria Manufacturera, Construcción, Comercio, Administración pública, Alojamiento y servicio de comidas, Actividades de salud y Enseñanza, las cuales históricamente en la región, han concentrado la mayor participación de ocupados y cuentan (en la mayoría de los trimestres móviles) con un nivel de estimación fiable de acuerdo con el documento "Estándar para la evaluación de la calidad de las estimaciones en encuestas de hogares". En cuanto al resto de ramas, éstas quedaron agrupadas en una nueva variable catalogada como Otros.

La tasa de ocupación informal fue 22,0%, aumentando en 2,6 puntos porcentuales (pp.) a doce meses. En tanto, en el caso de los hombres, la tasa de ocupación informal fue de 19,1%, aumentando en 3,0 pp. interanualmente, mientras que, para las mujeres, la tasa de ocupación informal consignó un 25,9% aumentando en 2,0 puntos porcentuales (pp.) a doce meses.

## Variación a 12 meses de ocupados e incidencias según sexo, total región

## Variación a 12 meses de ocupados informales e incidencias según sexo, total región

Trimestres móviles



(3) Para el análisis por categoría ocupacional se seleccionaron las categorías de cuenta propia, asalariados formales y asalariados informales las cuales históricamente en la región, han concentrado la mayor participación de ocupados y cuentan (en la mayoría de los trimestres móviles) con un nivel de estimación fiable de acuerdo con el documento "Estándar para la evaluación de la calidad de las estimaciones en encuestas de hogares". En cuanto al resto de ramas, éstas quedaron agrupadas en una nueva variable catalogada como Otros.

## Horas efectivas

En doce meses, el volumen de trabajo, medido a través del número total de horas efectivas trabajadas por las personas ocupadas ascendió un 0,5%. De igual modo, el promedio de horas trabajadas bajó un 3,1% llegando a 37,4 horas. Según sexo, el promedio de horas para los hombres ocupados fue 39,8 horas y para las mujeres ocupadas fue 34,2 horas.

## Horas habituales

El ascenso de las personas ocupadas fue incidido por quienes trabajaron con jornada de 31-44 horas, los cuales aumentaron 82,7%, mientras que, los trabajadores con jornada de 1-30 horas, crecieron 24,5% al comparar con el mismo trimestre móvil del año anterior.

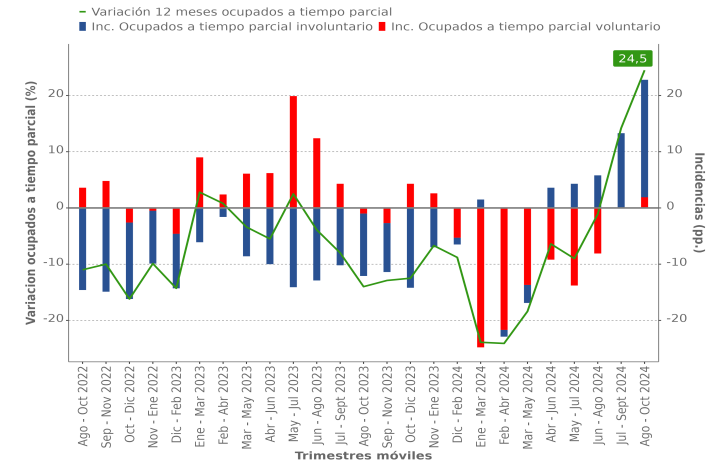
## Tiempo parcial voluntario e involuntario

Las personas ocupadas a tiempo parcial crecieron 24,5%, lo que corresponde a 10.309 personas adicionales, incidido por las personas ocupadas a tiempo parcial involuntario<sup>a</sup> quienes variaron en 136,7%, seguido por las personas ocupadas a tiempo parcial voluntario quienes tuvieron una variación de 2,3%.

Por sexo, los hombres ocupados a tiempo parcial<sup>a</sup> subieron 37,0%, mientras que, las mujeres ocupadas a tiempo parcial crecieron 17,6% en doce meses.

## Variación a 12 meses de ocupados a tiempo parcial e incidencias, según voluntariedad de trabajar de forma parcial

Trimestres móviles



# SUBUTILIZACIÓN DE LA FUERZA DE TRABAJO

## Tasa de desocupación con iniciadores disponibles<sup>4</sup>

La tasa de desocupación con iniciadores disponibles (SU1) se situó en 9,5% subiendo en 0,4 pp. respecto a igual trimestre móvil del año anterior. Según sexo, para los hombres el indicador se situó en 9,1% bajando en 0,1 pp. y en las mujeres fue de 10,0% subiendo en 1,1 pp.

## Tasa combinada de desocupación y tiempo parcial involuntario<sup>5</sup>

A partir del aumento de las personas desocupadas (14,2%), del aumento de quienes se ocupan a tiempo parcial involuntario<sup>a</sup> (136,7%) y del aumento de la fuerza de trabajo (4,8%), la tasa combinada de desocupación y tiempo parcial involuntario (SU2) fue de 13,5% creciendo en 2,7 pp. en doce meses.

Según sexo, para los hombres el indicador SU2 se situó en 12,9% subiendo en 2,2 pp. y en las mujeres fue de 14,3% ascendiendo en 3,2 pp.

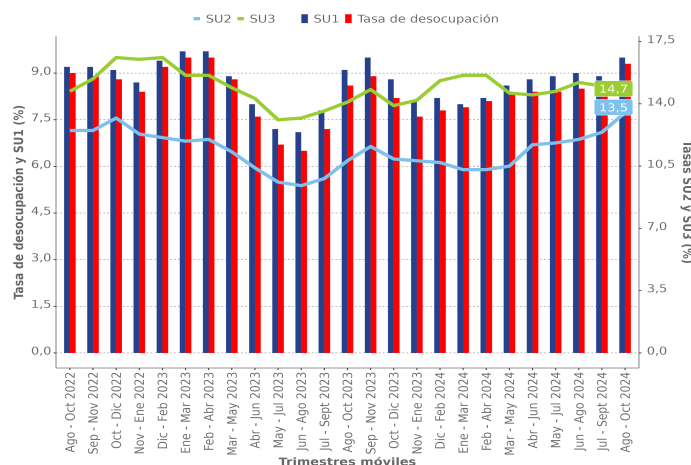
## Tasa combinada de desocupación y fuerza de trabajo potencial<sup>6</sup>

La fuerza de trabajo potencial, comúnmente conocida como inactivos potencialmente activos aumentó un 10,3% en doce meses, incidido por las mujeres (17,9%).

La tasa combinada de desocupación y fuerza de trabajo potencial (SU3) se estimó en 14,7% subiendo en 0,6 pp. Según sexo, para los hombres el indicador se situó en 12,6% bajando en 0,2 pp. y en las mujeres fue de 17,4% ascendiendo 1,6 pp. La brecha de género alcanzó 4,8 puntos porcentuales.

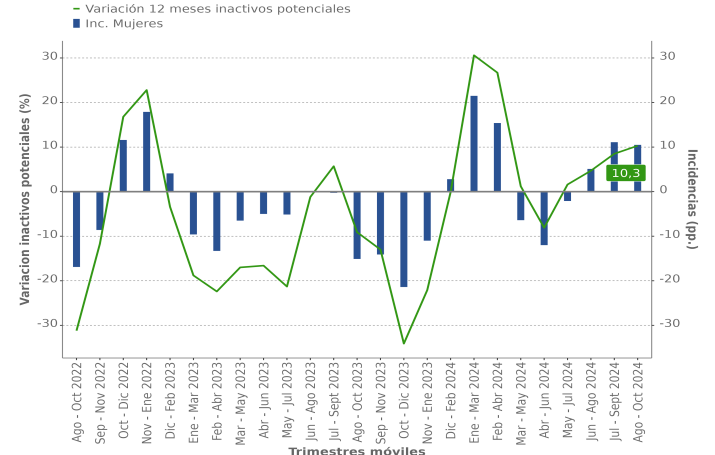
## Evolución de la tasa de desocupación y subutilización de la fuerza de trabajo, total región

Trimestres móviles



## Variación a 12 meses de la fuerza de trabajo potencial e incidencia según sexo, total región

Trimestres móviles



(4) Indicador SU1= (desocupados + iniciadores disponibles)/(fuerza de trabajo + iniciadores disponibles).

(5) Indicador SU2= (desocupados + iniciadores disponibles + tiempo parcial involuntario)/(fuerza de trabajo + iniciadores disponibles).

(6) Indicador SU3= (desocupados + iniciadores disponibles + fuerza de trabajo potencial)/(fuerza de trabajo + iniciadores disponibles + fuerza de trabajo potencial).

(a): estimación poco fiable (coeficiente de variación mayor a 15% y menor o igual a 30%). En el caso de estimaciones de razón, si no cumple con el umbral de aceptación asociado a su error estándar.

## PROVINCIA DE ANTOFAGASTA

### Principales tasas analíticas de la fuerza de trabajo

La tasa de desocupación de la provincia de Antofagasta fue de 9,4%, aumentando en 1,4 pp. en doce meses, mientras que, la tasa de ocupación provincial se situó en 59,0%, ascendiendo 0,6 pp., y la tasa de participación laboral en el trimestre móvil agosto - octubre 2024 alcanzó 65,2% creciendo 1,6 pp. interanualmente.

### Análisis por sexo

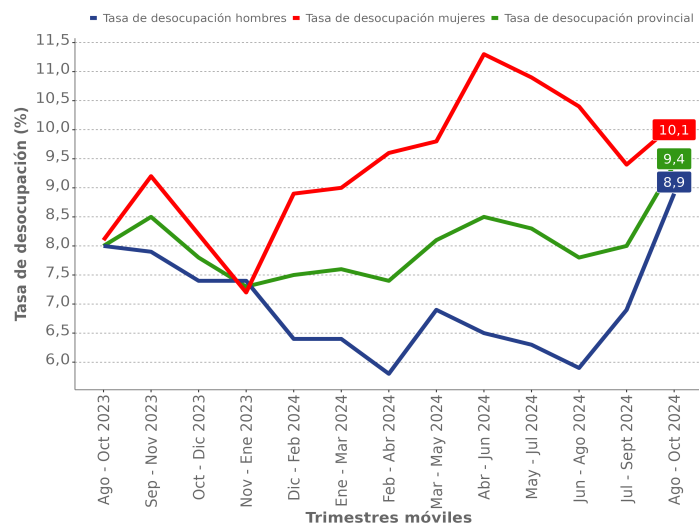
Según sexo, la tasa de desocupación masculina en la provincia de Antofagasta fue de 8,9%, aumentando en 0,9 pp. en doce meses, mientras que, la tasa de ocupación de los hombres se situó en 68,1%, descendiendo 0,2 pp., y la tasa de participación masculina alcanzó un 74,7%, creciendo 0,4 pp. interanualmente. En el caso de las mujeres, la tasa de desocupación provincial fue de 10,1%, aumentando en 2,0 pp. en doce meses y la tasa de ocupación femenina en la provincia de Antofagasta se situó en 50,2%, ascendiendo 1,4 pp. representada por 97.192 ocupadas, mientras que, la tasa de participación femenina alcanzó un 55,8%, creciendo 2,7 pp. interanualmente.

### Informalidad laboral

En el trimestre móvil agosto - octubre 2024, las personas ocupadas informales de la provincia de Antofagasta fueron 48.171 personas, ascendiendo 19,0% en doce meses. Según sexo, los hombres ocupados informales se estimaron en 23.412 personas, creciendo 23,3% interanualmente, mientras que, en el caso de las mujeres ocupadas informales<sup>a</sup>, alcanzaron las 24.758 personas con un alza de 15,1% respecto del trimestre móvil del año anterior. La tasa de ocupación informal de la provincia de Antofagasta fue 21,2%, ascendiendo 3,0 pp. en doce meses. En cuanto a los hombres, la tasa de ocupación informal en la provincia consignó un 18,1%, subiendo 3,3 pp. interanualmente, mientras que, en el caso de las mujeres, la tasa de ocupación informal fue de 25,5%, con un alza de 2,6 pp. a doce meses.

### ■ Evolución tasa de desocupación según sexo, provincia de Antofagasta

Trimestres móviles



## PROVINCIA DE EL LOA

### Principales tasas analíticas de la fuerza de trabajo

La tasa de desocupación de la provincia de El Loa fue de 9,0%, disminuyendo en 0,8 pp. en doce meses, mientras que, la tasa de ocupación provincial se situó en 62,0%, ascendiendo 4,1 pp. y la tasa de participación laboral en el trimestre móvil agosto - octubre 2024 alcanzó 68,1% creciendo 4,0 pp. interanualmente.

### Análisis por sexo

Según sexo, la tasa de desocupación masculina en la provincia de El Loa fue de 9,5%, disminuyendo en 1,1 pp. en doce meses, mientras que, la tasa de ocupación de los hombres se situó en 71,5%, ascendiendo 3,8 pp., y la tasa de participación masculina alcanzó un 79,0%, creciendo 3,3 pp. interanualmente. En el caso de las mujeres, la tasa de desocupación provincial fue de 8,2%, disminuyendo en 0,3 pp. en doce meses, y la tasa de ocupación femenina en la provincia de El Loa se situó en 52,3%, ascendiendo 4,7 pp. representada por 42.599 ocupadas, mientras que, la tasa de participación femenina alcanzó un 57,0%, creciendo 4,9 pp. interanualmente.

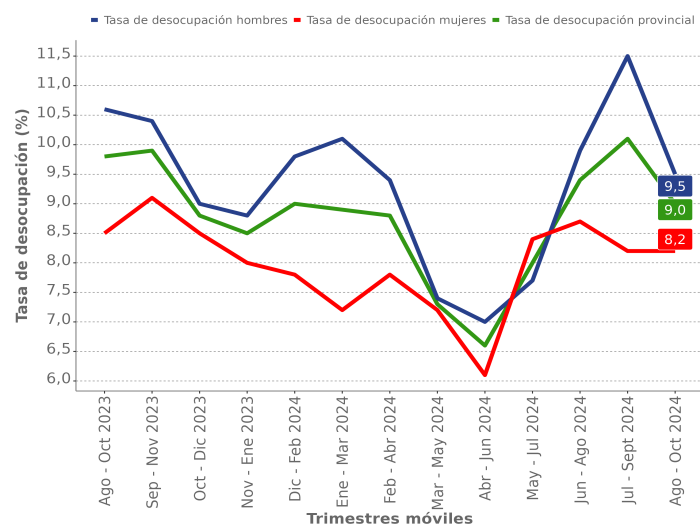
### Informalidad laboral

En el trimestre móvil agosto - octubre 2024, las personas ocupadas informales de la provincia de El Loa fueron 23.015 personas, ascendiendo 8,6% en doce meses. Según sexo, se destacan las mujeres ocupadas informales las cuales se estimaron en 11.722 personas, con un crecimiento de 15,5% interanualmente.

La tasa de ocupación informal de la provincia de El Loa fue 22,6%, ascendiendo 0,2 pp. en doce meses. En cuanto a los hombres, la tasa de ocupación informal en la provincia consignó un 19,1%, bajando 0,5 pp. interanualmente, mientras que, en el caso de las mujeres, la tasa de ocupación informal fue de 27,5%, con un alza de 0,8 pp. a doce meses.

### ■ Evolución tasa de desocupación según sexo, provincia de El Loa

Trimestres móviles



(7) Se excluye del análisis la provincia de Tocopilla dado que en el contexto de la contingencia COVID-19 en Chile, el Instituto Nacional de Estadísticas (INE) ha adoptado a contar de marzo de 2020, una serie de medidas para dar continuidad a la recolección de datos de la ENE. Dentro de estas medidas se encuentra la evaluación de los posibles sesgos en las estimaciones que implica la desagregación de estimaciones a nivel provincial y grandes conurbaciones.

(a): estimación poco fiable (coeficiente de variación mayor a 15% y menor o igual a 30%. En el caso de estimaciones de razón, si no cumple con el umbral de aceptación asociado a su error estándar).



**Instituto Nacional de Estadísticas**  
Av. José Miguel Carrera 1701 , 5º Piso, Antofagasta, Chile  
Teléfono (56) 232463500  
ine.antofagasta@ine.gob.cl - <https://regiones.ine.cl>

