

BOLETÍN SECTORES ECONÓMICOS

Región de Antofagasta

Edición nº 112 / 04 de febrero de 2025

- En diciembre de 2024 el **Índice de Producción Minera (IPMin)** aumentó 19,6% en doce meses.
- El **Índice de Ventas de Supermercados (ISUP)** a precios constantes decreció 1,0% en doce meses.
- La **distribución de energía eléctrica** descendió en 10,1% y la **generación eléctrica** subió 19,0% en su comparación interanual.



RESUMEN MENSUAL

En diciembre de 2024, las estadísticas coyunturales que miden la actividad económica de los sectores; ISUP (a precios corrientes), Energía (generación eléctrica) y Minería (minería metálica¹), anotaron variaciones crecientes interanuales. En cambio, ISUP (a precios constantes), Energía (distribución eléctrica) y Minería (minería no metálica²), anotaron variaciones decrecientes en comparación con diciembre de 2023.

Para diciembre de 2024, el **IPMin** de la región de Antofagasta creció 19,6% respecto a igual periodo del año anterior. El ascenso interanual fue consecuencia del comportamiento favorable en la actividad de la **minería metálica**, la cual aumentó 23,3%, implicando una incidencia positiva de 19,673 puntos porcentuales (pp.) en la variación interanual del índice. Por otro lado, la **minería no metálica** presentó un decrecimiento de 0,2% bajando en 0,029 pp. la variación interanual del IPMin regional.

En comparación con noviembre de 2024, el IPMin de la región aumentó en 12,8%. En cuanto a las actividades

de la producción minera, la minería metálica presentó un crecimiento de 14,8%, mientras que, la minería no metálica presentó un alza de 1,3%. A su vez, en el año 2024, el IPMin de la región anotó una variación acumulada de 5,7%.

El **Índice de Ventas de Supermercados (ISUP) a precios constantes** de la región anotó un decrecimiento de 1,0%, respecto al mismo mes del año 2023. En el periodo de análisis se observó un efecto calendario negativo para el sector en relación con diciembre de 2023, debido a que se registraron dos lunes y un martes adicionales y un sábado y feriado menos, de acuerdo al modelo de calendario utilizado. El **ISUP a precios corrientes** consignó un crecimiento de 2,7% en doce meses.

La **energía** en tanto, registró una variación interanual favorable en la **generación eléctrica** (19,0%), mientras que, la **distribución eléctrica** anotó un decrecimiento (-10,1%) al comparar con diciembre de 2023. Contrastando con el mes precedente, la generación eléctrica aumentó 31,8% y la distribución eléctrica presentó un crecimiento de 10,0%.

SECTORES ECONÓMICOS

Diciembre 2024
(Variaciones en doce meses)

IPMIN

El Índice de Producción Minera regional creció en **19,6%**.

SUPERMERCADOS

El ISUP a Precios Constantes varió en **-1,0%**.

ENERGÍA

La distribución descendió **10,1%**.
La generación subió **19,0%**.

■ Sectores Económicos, Diciembre 2022 - Diciembre 2024

Indicadores	VARIACIONES INTERANUALES (%)																								
	2022			2023												2024									
	Dic	Ene	Feb	Mar	Abr	May	Jun	Jul	Ago	Sep	Oct	Nov	Dic	Ene	Feb	Mar	Abr	May	Jun	Jul	Ago	Sep	Oct	Nov	Dic
IPMin	3,2	8,2	2,8	-6,9	2,8	-13,1	0,1	1,8	-1,3	13,7	-5,1	5,5	-4,0	-4,6	8,8	5,4	-3,2	10,7	4,1	5,2	14,8	-4,9	6,7	6,6	19,6
ISUP (Precios Constantes)	-13,1	-13,7	-12,8	-8,8	-6,6	-9,5	-5,3	-7,5	-8,3	-1,2	-8,8	-2,9	-0,4	-3,9	0,9	4,3	-8,5	2,7	4,2	-5,5	5,0	-0,8	0,1	3,4	-1,0
ENERGÍA (Distribución eléctrica)	-2,3	10,6	-10,8	-8,0	-2,8	0,4	1,0	-0,9	-4,4	0,5	-5,9	1,0	1,2	-1,9	-0,9	-6,1	-6,7	-9,8	-4,0	-9,0	13,6	-2,0	-8,0	-14,9	-10,1

(1) Actividades dedicadas a la obtención de elementos metálicos. Comprende a la Extracción y procesamiento de cobre (división 04) y la extracción de minerales metalíferos (división 07).

(2) Actividades dedicadas a la obtención de minerales que se transforman en productos aplicables a diversos usos industriales y agrícola.

Para mayor información

regiones.ine.cl/antofagasta/

Evolución del sector

Para diciembre de 2024, el IPMin de la región de Antofagasta aumentó 19,6% respecto a igual período del año anterior, después de registrar en el mes anterior una variación positiva.

El ascenso interanual fue consecuencia del comportamiento favorable en la minería metálica, la cual aumentó 23,3%, implicando una incidencia positiva de 19,673 puntos porcentuales (pp.) en la variación interanual del índice. A su vez, la minería no metálica presentó un decrecimiento de 0,2%, bajando en 0,029 pp. la variación interanual del IPMin regional.

En el 2024, el IPMin de la región anotó una variación acumulada de 5,7%. Por otra parte, la minería metálica presentó una variación acumulada de 4,4%, mientras que, la minería no metálica registró en el año una variación acumulada de 13,3%.

En comparación con noviembre de 2024, el IPMin de la región aumentó en 12,8%. En cuanto a las actividades de la producción minera, la minería metálica presentó un ascenso de 14,8%, mientras que, la minería no metálica creció un 1,3% en comparación del mes precedente.

ÍNDICE DE PRODUCCIÓN MINERA

Diciembre 2024

Índice general

Índice	131,2
Var. interanual (%)	19,6
Var. acumulada (%)	5,7

Minería Metálica

Índice	123,0
Var. interanual (%)	23,3
Var. acumulada (%)	4,4

Minería no metálica

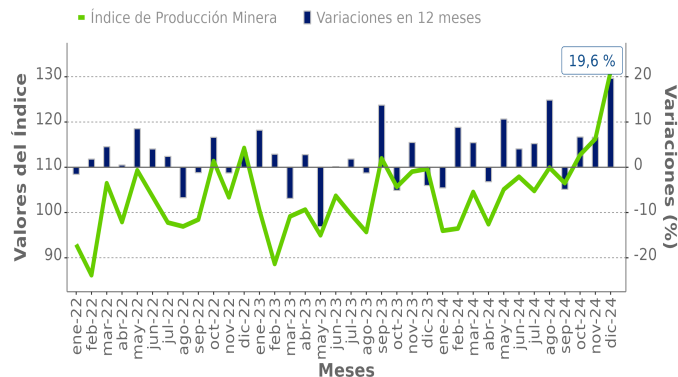
Índice	236,6
Var. interanual (%)	-0,2
Var. acumulada (%)	13,3

Minería del cobre (Clase 0400 CIU4.CL)

Índice	123,5
Var. interanual (%)	23,6
Var. acumulada (%)	4,5

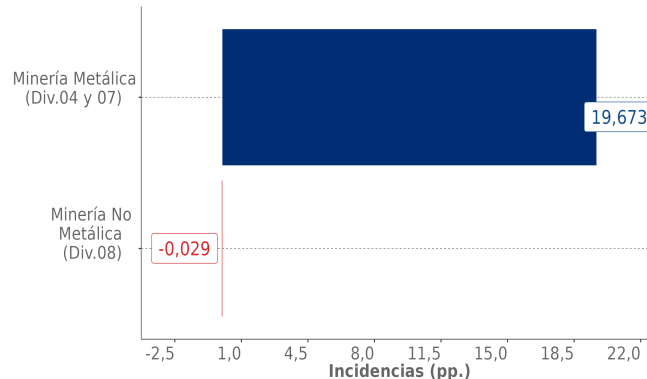
■ Evolución del Índice de Producción Minera Base promedio año 2018=100

Índice y variaciones en 12 meses
(enero 2022 - diciembre 2024)



■ Incidencias Índice de Producción Minera Base promedio año 2018=100

Incidencias por divisiones CIU4.CL
(Diciembre 2024)



Análisis por actividad

Minería Metálica (Divisiones 04 y 07, CIU4.CL)

En diciembre de 2024, el índice de la minería metálica presentó una variación interanual de 23,3%. El resultado fue incidido, principalmente, por la mayor actividad registrada en la minería del Cobre (19,688 pp.). Por su parte, la extracción de minerales metalíferos impactó desfavorablemente en 0,015 pp. en el indicador.

El índice de la minería metálica durante el 2024 reflejó un aumento acumulado de 4,4%, mientras que, al comparar con el mes precedente, se registró un alza de 14,8%.

Minería del Cobre (División 04, CIU4.CL)

El índice correspondiente a la minería del cobre (División 04) subió 23,6% interanual. La división 04 presentó en el año una variación acumulada de 4,5%, mientras que, en su comparación con el mes anterior experimentó una variación de 14,8%.

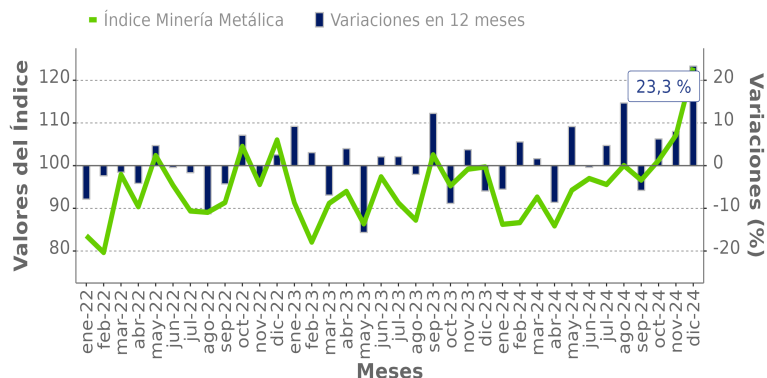
En el contexto internacional, el precio del cobre nominal para el mes de análisis alcanzó un valor promedio³ de 404,6 USD cent/lb, disminuyendo 1,7% con respecto al mes anterior (411,6 USD cent/lb) y creciendo 6,3% al comparar con el mismo mes del año anterior (380,8 USD cent/lb).

Minería no Metálica (División 08, CIU4.CL)

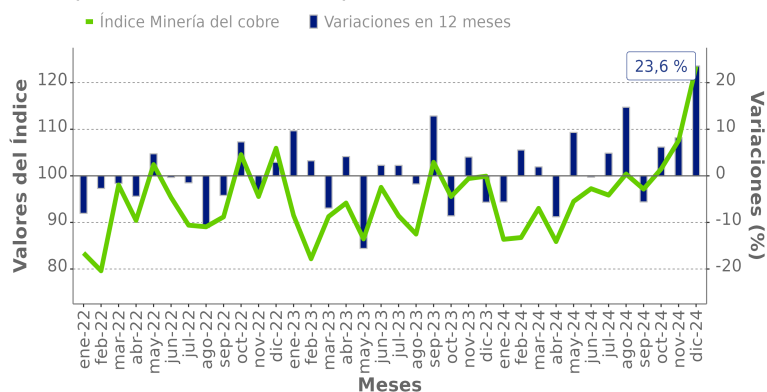
El índice de la minería no metálica dedicado a la extracción de minerales no metalíferos presentó una variación de -0,2% con respecto a diciembre de 2023.

En el 2024, la variación acumulada de la minería no metálica se estimó en 13,3%. Respecto al mes precedente, el indicador registró una variación de 1,3%.

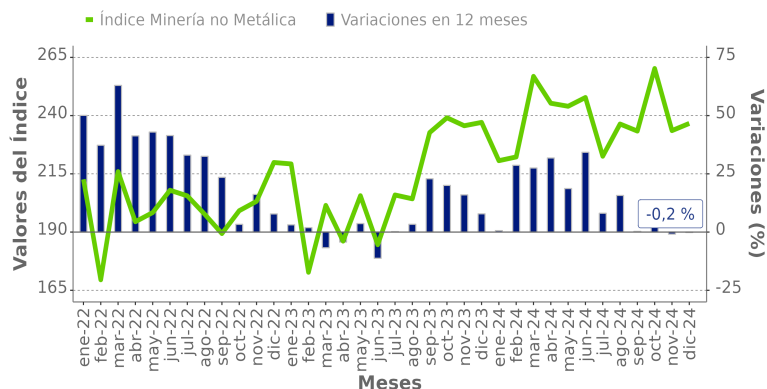
■ **Evolución Minería Metálica (Div.04 y 07, CIU4.CL)**
Base promedio año 2018=100
Índice y variaciones en 12 meses
(enero 2022 - diciembre 2024)



■ **Evolución Minería del Cobre (Div.04, CIU4.CL)**
Base promedio año 2018=100
Índice y variaciones en 12 meses
(enero 2022 - diciembre 2024)



■ **Evolución Minería no Metálica (Div.08, CIU4.CL)**
Base promedio año 2018=100
Índice y variaciones en 12 meses
(enero 2022 - diciembre 2024)



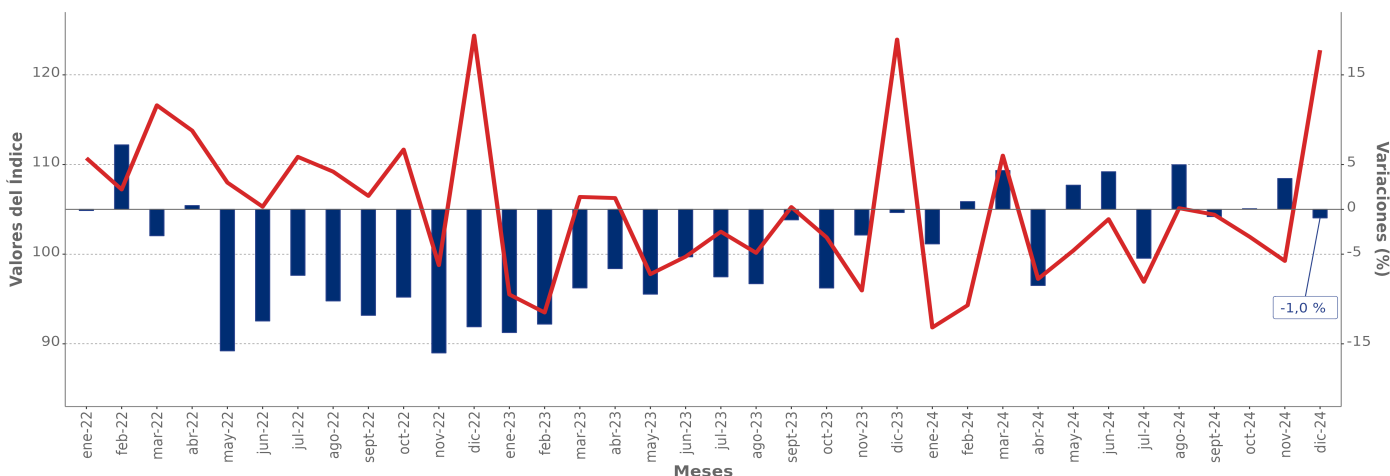
(3) Fuente: Comisión Chilena del Cobre (Cochilco).

Evolución del Índice de Ventas de Supermercados a precios constantes, región de Antofagasta

Base promedio año 2018=100

Índice y variaciones en 12 meses
(enero 2022 - diciembre 2024)

■ Índice de Ventas de Supermercados a precios constantes ■ Variaciones en 12 meses



En diciembre de 2024, el Índice de Ventas de Supermercados (ISUP) a precios constantes de la región anotó un decrecimiento de 1,0%, respecto al mismo mes del año 2023. En el 2024, el ISUP a precios constantes presentó una variación acumulada de 0,0%*. Al comparar con noviembre de 2024, el indicador a precios constantes consignó un alza de 23,7%.

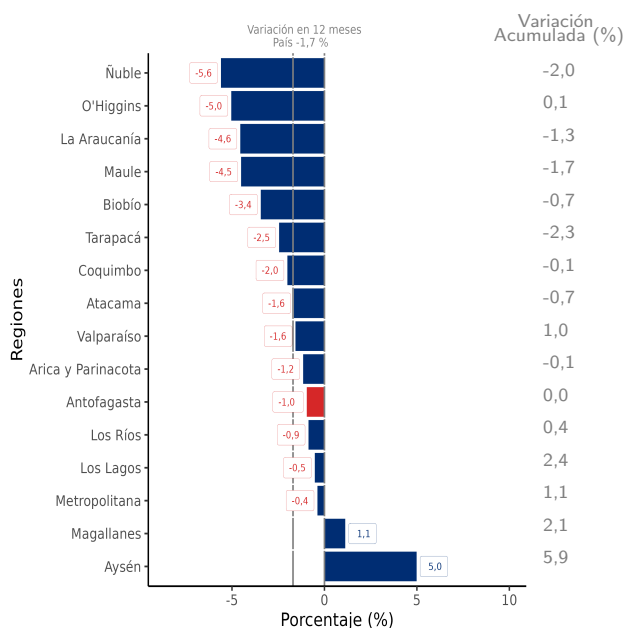
Por otra parte, el ISUP a precios corrientes consignó un ascenso

de 2,7% en doce meses. En el 2024, una variación acumulada de 3,6%. Al comparar con noviembre de 2024, el indicador a precios corrientes presentó un alza de 22,1%.

En el periodo de análisis se observó un efecto calendario negativo para el sector en relación con diciembre de 2023, debido a que se registraron dos lunes y un martes adicionales y un sábado y feriado menos, de acuerdo al modelo de calendario utilizado.

Variación en doce meses del Índice de Ventas de Supermercados a precios constantes

Región de Antofagasta versus País^{/R}, diciembre 2024



Análisis Región de Antofagasta versus País

La variación porcentual a doce meses del Índice de Ventas de Supermercados (ISUP) a precios constantes a nivel regional, sigue un comportamiento similar a lo registrado por el indicador nacional. Para la presente coyuntura, el índice a nivel regional consignó una variación interanual de -1,0%, situándose en 0,8** puntos porcentuales (pp.) sobre la variación a doce meses del indicador nacional (-1,7%).

Las regiones que presentaron las mayores variaciones negativas fueron: Ñuble (-5,6%), O'Higgins (-5,0%) y La Araucanía (-4,6%). Las regiones que presentaron las mayores variaciones positivas fueron: Aysén (5,0%) y Magallanes (1,1%).

(4) A partir de enero 2017 el Instituto Nacional de Estadísticas pone a disposición de los usuarios el nuevo Índice de Ventas de Supermercados (ISUP) con el período base actualizado al promedio del año 2018. La actualización de este índice permite tener una estimación más actualizada y representativa de la actividad de Supermercados. Para mayor información ver sitio web: <http://www.ine.gov.cl>

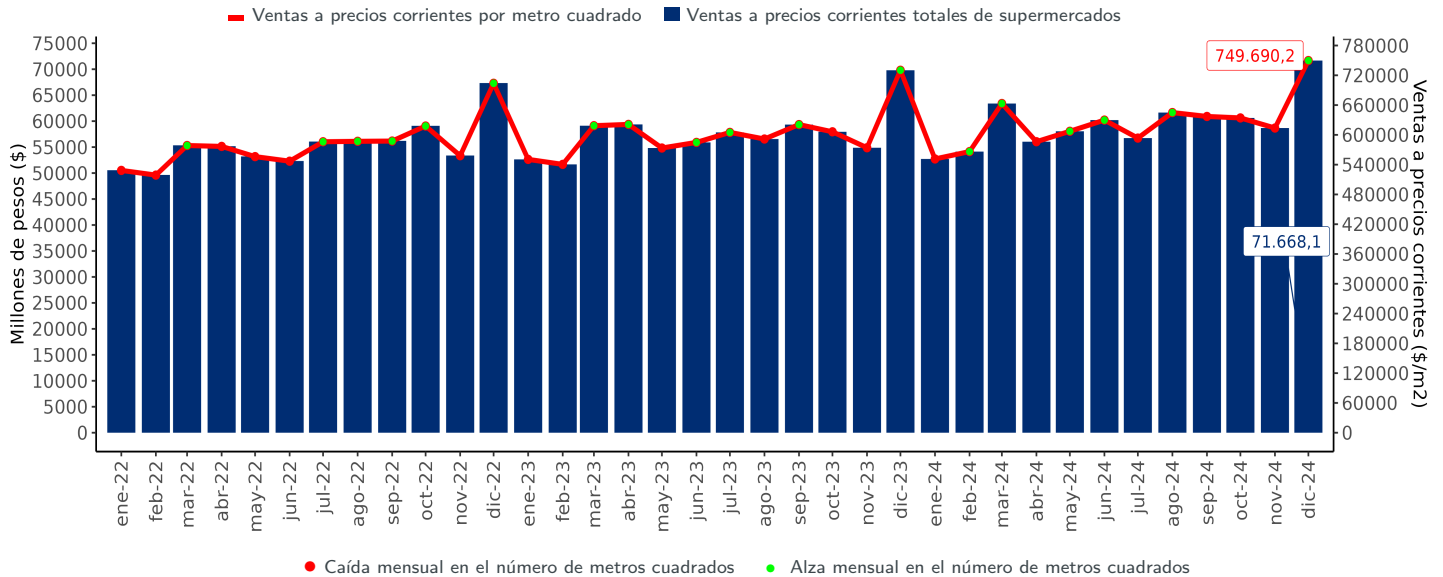
/R: Cifras rectificadas a nivel nacional noviembre 2024. Para mayor información ver Separata Sectores Económicos - Índices de Actividad del Comercio (IAC).

(*) Variación positiva al segundo decimal 0,0% = 0,02%.

(**) Variación calculada con todos los decimales.

ÍNDICE DE VENTAS DE SUPERMERCADOS, REGIÓN DE ANTOFAGASTA

■ Evolución de las ventas a precios corrientes por superficie en metros cuadrados (m²) a nivel regional



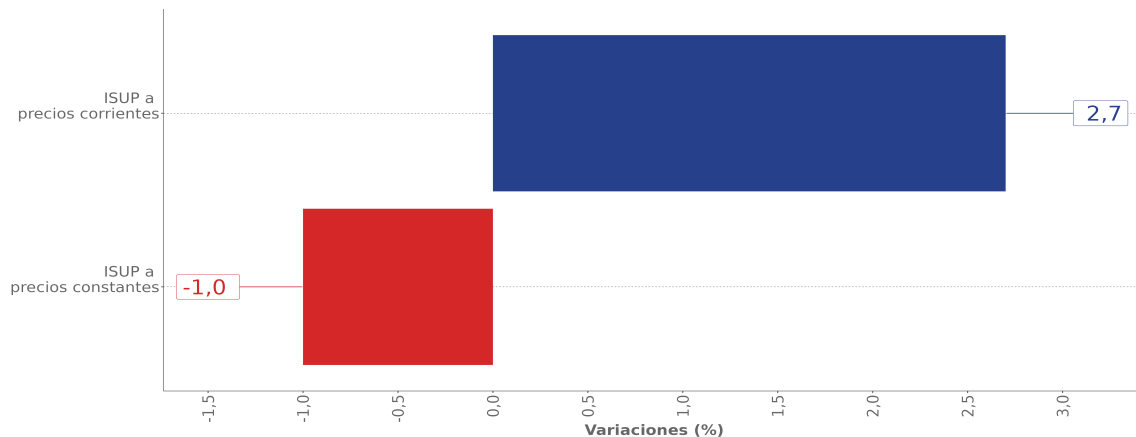
En la región de Antofagasta, las ventas a precios corrientes para el mes de diciembre de 2024 alcanzaron un total de \$71.668,1 millones de pesos.

Para diciembre de 2024, el indicador de ventas a precios corrientes por superficie en metros cuadrados (m²) anotó un valor de 749.690,2 (\$/m²), mientras que, para el mismo mes del año 2023, el indicador de ventas a precios corrientes por superficie en metros cuadrados (m²) alcanzó un valor de 730.142,9 (\$/m²), es decir, se observó un mayor nivel de ventas sobre superficie por 19.547,4 (\$/m²), que corresponde a una variación interanual de 2,7%.

A su vez, las ventas a precios corrientes por el número de establecimientos mostraron una variación positiva a doce meses (2,7%). Mientras que, en diciembre de 2024 se registraron 34 establecimientos, considerando la misma cantidad anotada en diciembre de 2023.

■ Variación porcentual a doce meses del índice a precios corrientes y constantes, a nivel regional

Región Antofagasta, diciembre 2024



GENERACIÓN ELÉCTRICA⁵

La generación eléctrica alcanzó los 1.969,2 GWh en el mes de diciembre de 2024, subiendo en 314,6 GWh respecto de diciembre de 2023, lo que significó una variación interanual de 19,0%. En el año 2024, la generación eléctrica presentó una variación acumulada negativa de 0,9%.

Con respecto al mes anterior, la generación eléctrica experimentó un crecimiento de 31,8%, equivalente a 474,8 GWh más.

DISTRIBUCIÓN ELÉCTRICA

La distribución eléctrica se registró en 851,2 GWh, disminuyendo en 10,1% respecto del mismo mes del año anterior. Dicha variación porcentual implicó una baja de 95,6 GWh respecto del nivel alcanzado en diciembre de 2023.

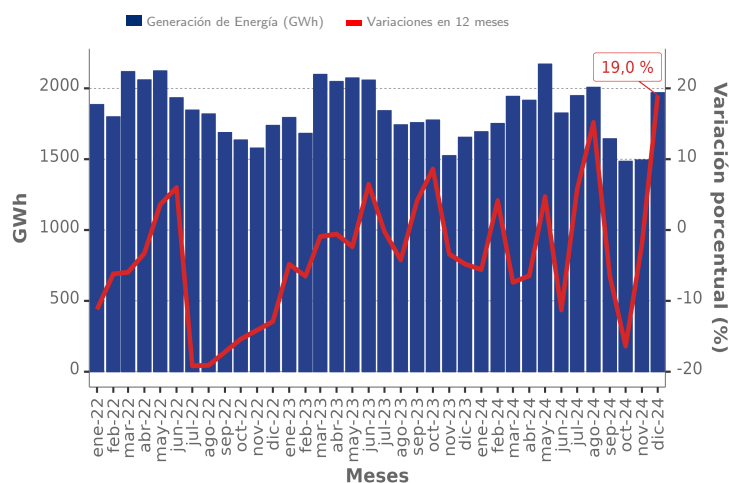
Al comparar con el mes anterior, la distribución de energía eléctrica anotó un crecimiento de 10,0%, lo que significó 77,5 GWh más a lo registrado en noviembre de 2024.

Respecto de su variación acumulada, en el año 2024 la distribución total de energía eléctrica fue de -5,1%.

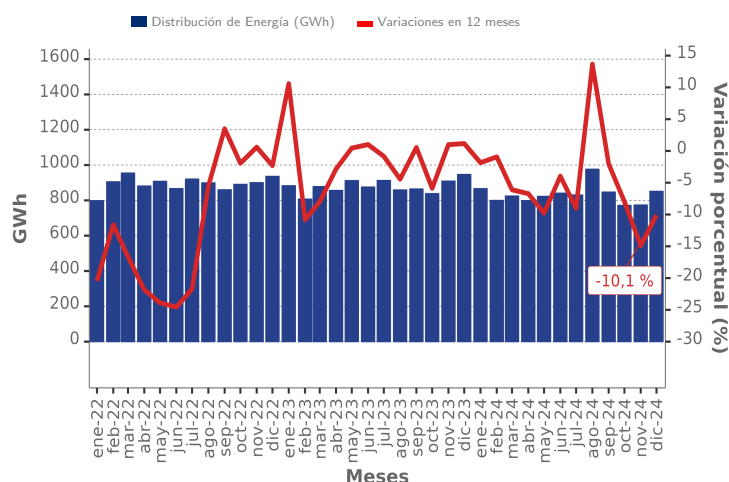
En términos generales y por tipo de clientes, el sector minero es el que representa y consume la mayor proporción relativa de energía eléctrica con 81,1% para diciembre de 2024, a ello le sigue el cliente industrial con 9,6%.

El sector minero anotó una variación de -9,2% respecto de diciembre de 2023 y con respecto al mes precedente registró una variación de 13,4%.

■ Evolución Generación de Energía, región de Antofagasta (enero 2022 - diciembre 2024)



■ Evolución Distribución de Energía, región de Antofagasta (enero 2022 - diciembre 2024)



(5) Cifras provisionales.

DISTRIBUCIÓN ELÉCTRICA POR SECTOR

En la región, la energía eléctrica se distribuye en los sectores Residencial, Comercial, Minero, Agrícola, Industrial y la categoría Varios⁶. La distribución eléctrica del sector Residencial representa el 4,0% del total, alcanzando 34,4 GWh en el presente mes, disminuyendo en 7,6% en doce meses y con respecto al mes precedente presentó variación negativa de 9,4%, mientras que, el sector Comercial representa 2,0% de la energía total distribuida, lo que corresponde a 16,7 GWh, cuya variación interanual fue de -1,4% y al comparar con el mes precedente, la variación fue de -2,1%.

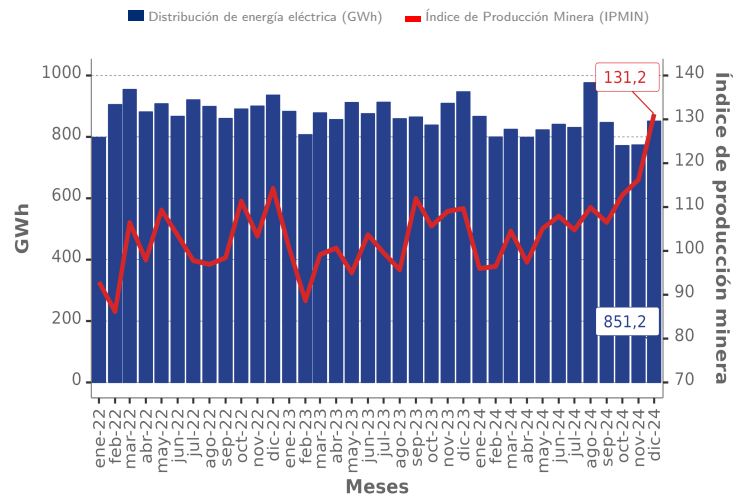
Los sectores Minero e Industrial, en conjunto, alcanzan el 90,7% del total, equivalente a 772,3 GWh, siendo estos sectores los más importantes dentro de la participación de la distribución eléctrica, anotando variaciones a doce meses de -9,2% y 5,8% en cada caso, mientras que, al comparar con el mes anterior, el sector Minero experimentó una variación de 13,4%, y el sector Industrial presentó una variación de 10,1%.

La categoría Varios representa un 3,3% de la totalidad de la energía distribuida, anotando un decrecimiento de 49,7% al comparar con diciembre del año anterior y una variación de -21,1% al comparar con el mes precedente, mientras que, el sector Agrícola tiene una participación nula.

Debido a la relevancia del sector Minero en la distribución eléctrica, se grafica el Índice de Producción Minera (IPMin) de la región y la distribución de energía eléctrica. En dicho gráfico se puede apreciar que ambas mediciones siguen un comportamiento diferente.

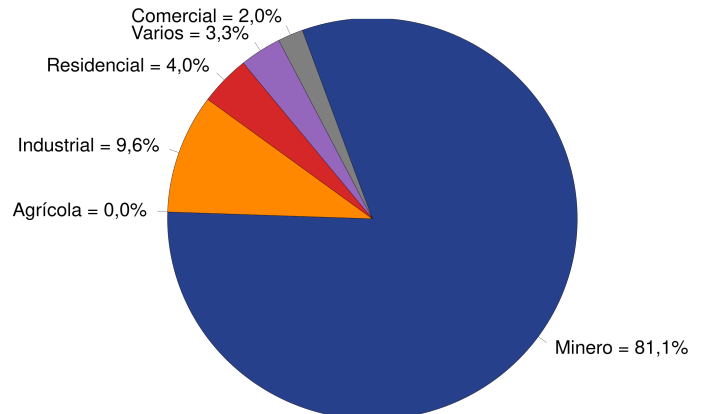
Distribución de Energía Eléctrica e IPMin, región de Antofagasta

(enero 2022 - diciembre 2024)

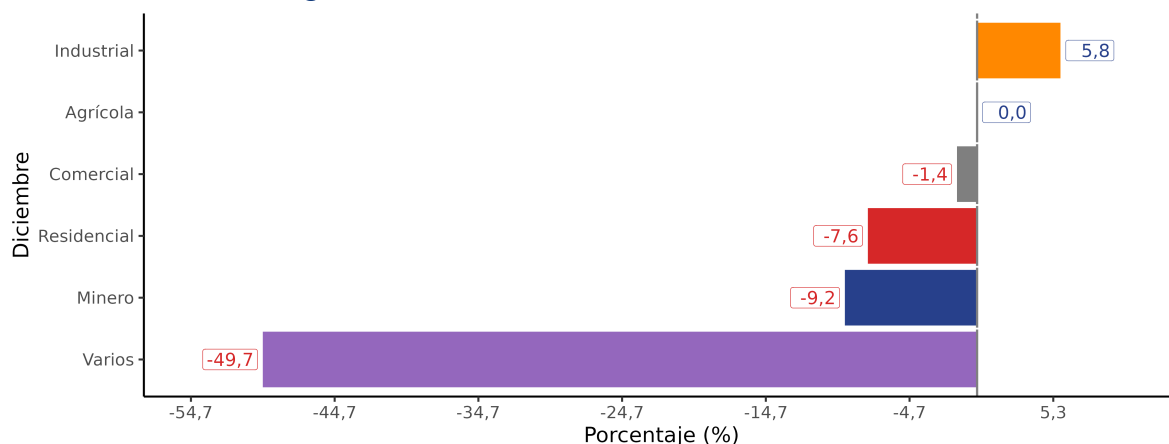


Participación de la distribución eléctrica, según sector

diciembre 2024



Variación % 12 meses, según sector, diciembre 2024



(6) Sector Varios incluye transporte, fiscal y municipal, alumbrado público, consumos propios, pérdidas de transmisión y otros