

# BOLETÍN SECTORES ECONÓMICOS

## Región de Antofagasta

Edición nº 107 / 03 de Septiembre de 2024

- En julio de 2024 el **Índice de Producción Minera (IPMin)** aumentó 5,2% en doce meses.
- El **Índice de Ventas de Supermercados (ISUP)** a precios constantes decreció 5,5% en doce meses.
- La **distribución de energía eléctrica** descendió en 9,0% y la **generación eléctrica** subió 5,8% en su comparación interanual.



Instituto Nacional de Estadísticas • Chile

## RESUMEN MENSUAL

En julio de 2024, las estadísticas coyunturales que miden la actividad económica de los sectores; Minería (minería metálica<sup>1</sup> y minería no metálica<sup>2</sup>) y Energía (generación eléctrica), anotaron variaciones crecientes interanuales. En cambio, ISUP (a precios constantes y precios corrientes) y Energía (distribución eléctrica), anotaron variaciones decrecientes en comparación con julio de 2023.

Para julio de 2024, el **IPMin** de la región de Antofagasta creció 5,2% respecto a igual periodo del año anterior. El ascenso interanual fue consecuencia del comportamiento favorable en la actividad de la **minería metálica**, la cual aumentó 4,7%, implicando una incidencia positiva de 4,016 puntos porcentuales (pp.) en la variación interanual del índice. Por otro lado, la **minería no metálica** presentó un alza de 8,1% subiendo en 1,210 pp. la variación interanual del IPMin regional.

En comparación con junio de 2024, el IPMin de la región disminuyó en 2,9%. En cuanto a las actividades de la producción minera, la minería metálica presentó un

decrecimiento de 1,5%, mientras que, la minería no metálica presentó una baja de 10,2%. A su vez, en lo que va del año 2024, el IPMin de la región anotó una variación acumulada de 3,6%.

El **Índice de Ventas de Supermercados (ISUP) a precios constantes** de la región anotó un decrecimiento de 5,5%, respecto al mismo mes del año 2023. En el periodo de análisis se observó un efecto calendario negativo para el sector en relación con julio de 2023, debido a que se registró un miércoles más y un sábado y domingo menos, versus un feriado adicional, de acuerdo al modelo de calendario utilizado. El **ISUP a precios corrientes** consignó un decrecimiento de 1,9% en doce meses.

La **energía** en tanto, registró una variación interanual favorable en la **generación eléctrica** (5,8%), mientras que, la **distribución eléctrica** anotó un decrecimiento (-9,0%) al comparar con julio de 2023. Contrastando con el mes precedente, la generación eléctrica aumentó 6,7% y la distribución eléctrica presentó un decrecimiento de 1,2%.

## SECTORES ECONÓMICOS

Julio 2024

(Variaciones en doce meses)

### IPMIN<sup>R</sup>

El Índice de Producción Minera regional creció en **5,2%**.

### SUPERMERCADOS

El ISUP a Precios Constantes varió en **-5,5%**.

### ENERGÍA

La distribución descendió **9,0%**.

La generación subió **5,8%**.

## ■ Sectores Económicos, Julio 2022 - Julio 2024

Indicadores	VARIACIONES INTERANUALES (%)																								
	2022						2023						2024												
	Jul	Ago	Sep	Oct	Nov	Dic	Ene	Feb	Mar	Abr	May	Jun	Jul	Ago	Sep	Oct	Nov	Dic	Ene	Feb	Mar	Abr	May	Jun	Jul
IPMin	2,4	-6,8	-1,2	6,6	-1,3	3,2	8,2	2,9	-6,9	2,8	-13,1	0,1	1,8	-1,3	13,7	-5,1	5,5	-4,0	-4,6	8,8	5,4	-3,2	10,7	4,1	5,2
ISUP (Precios Constantes)	-7,4	-10,2	-11,8	-9,8	-16,0	-13,1	-13,7	-12,8	-8,8	-6,6	-9,5	-5,3	-7,5	-8,3	-1,2	-8,8	-2,9	-0,4	-3,9	0,9	4,3	-8,5	2,7	4,2	-5,5
ENERGÍA (Distribución eléctrica)	-21,7	-5,5	3,5	-1,9	0,6	-2,3	10,6	-10,8	-8,0	-2,8	0,4	1,0	-0,9	-4,4	0,5	-5,9	1,0	1,2	-1,9	-0,9	-6,1	-6,7	-9,8	-4,0	-9,0

(1) Actividades dedicadas a la obtención de elementos metálicos. Comprende a la Extracción y procesamiento de cobre (división 04) y la extracción de minerales metalíferos (división 07).

(2) Actividades dedicadas a la obtención de minerales que se transforman en productos aplicables a diversos usos industriales y agrícola.

(/R): Cifra rectificada. Se realizaron modificaciones en el periodo de junio 2024 en minería no metálica para el Índice de Producción Minera, debido a cambios por parte de los informantes.

Para mayor información  
[regiones.ine.cl/antofagasta/](https://regiones.ine.cl/antofagasta/)

## Evolución del sector

Para julio de 2024, el IPMin de la región de Antofagasta aumentó 5,2% respecto a igual período del año anterior, después de registrar en el mes anterior una variación positiva.

El ascenso interanual fue consecuencia del comportamiento favorable en la minería metálica, la cual aumentó 4,7%, implicando una incidencia positiva de 4,016 puntos porcentuales (pp.) en la variación interanual del índice. A su vez, la minería no metálica presentó un crecimiento de 8,1%, subiendo en 1,210 pp. la variación interanual del IPMin regional.

En lo que va del año, el IPMin de la región anotó una variación acumulada de 3,6%. Por otra parte, la minería metálica presentó una variación acumulada de 0,8%, mientras que, la minería no metálica registró una variación acumulada de 20,6%.

En comparación con junio de 2024, el IPMin de la región disminuyó en 2,9%. En cuanto a las actividades de la producción minera, la minería metálica presentó un descenso de 1,5%, mientras que, la minería no metálica decreció un 10,2% en comparación del mes precedente.

## ÍNDICE DE PRODUCCIÓN MINERA<sup>/R</sup>

Julio 2024

### Índice general

Índice	104,8
Var. interanual (%)	5,2
Var. acumulada (%)	3,6

### Minería Metálica

Índice	95,6
Var. interanual (%)	4,7
Var. acumulada (%)	0,8

### Minería no metálica

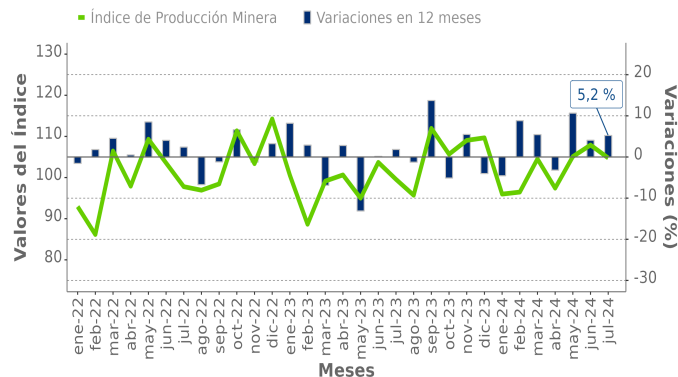
Índice	222,6
Var. interanual (%)	8,1
Var. acumulada (%)	20,6

### Minería del cobre (Clase 0400 CIU4.CL)

Índice	95,9
Var. interanual (%)	4,9
Var. acumulada (%)	0,8

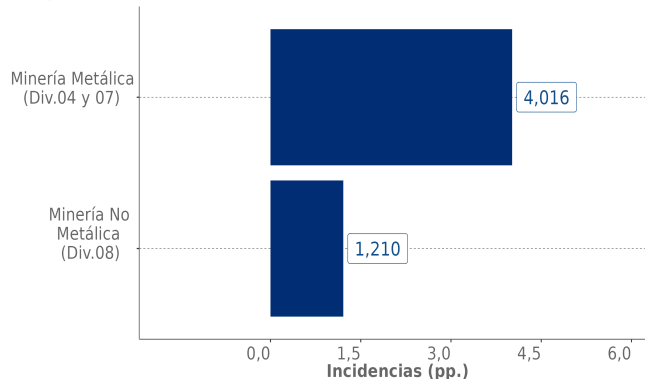
### ■ Evolución del Índice de Producción Minera Base promedio año 2018=100

Índice y variaciones en 12 meses  
(enero 2022 - julio 2024)



### ■ Incidencias Índice de Producción Minera Base promedio año 2018=100

Incidencias por divisiones CIU4.CL  
(Julio 2024)



/R: Cifra rectificada. Se realizaron modificaciones en el período de junio 2024 en minería no metálica para el Índice de Producción Minera, debido a cambios por parte de los informantes.

## Análisis por actividad

### Minería Metálica (Divisiones 04 y 07, CIU4.CL)

En julio de 2024, el índice de la minería metálica presentó una variación interanual de 4,7%. El resultado fue incidido, principalmente, por la mayor actividad registrada en la minería del Cobre (4,093 pp.). Por su parte, la extracción de minerales metalíferos impactó desfavorablemente en 0,077 pp. en el indicador.

El índice de la minería metálica reflejó un aumento acumulado de 0,8%, mientras que, al comparar con el mes precedente, se registró una baja de 1,5%.

### Minería del Cobre (División 04, CIU4.CL)

El índice correspondiente a la minería del cobre (División 04) subió 4,9% interanual. La división 04 presentó una variación acumulada de 0,8%, mientras que, en su comparación con el mes anterior experimentó una variación de -1,4%.

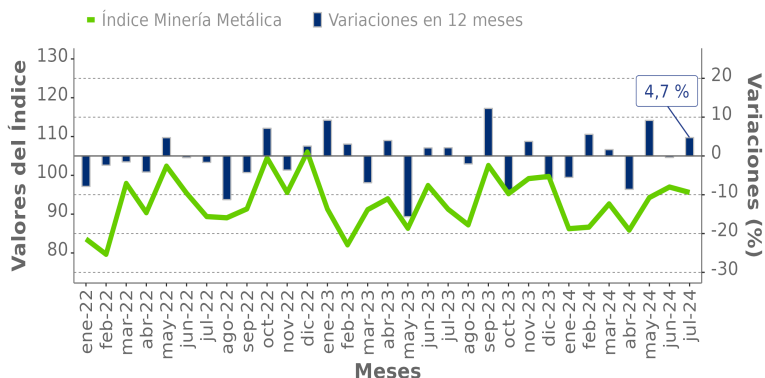
En el contexto internacional, el precio del cobre nominal para el mes de análisis alcanzó un valor promedio<sup>3</sup> de 426,1 USD cent/lb, disminuyendo 2,6% con respecto al mes anterior (437,3 USD cent/lb) y creciendo 11,2% al comparar con el mismo mes del año anterior (383,1 USD cent/lb).

### Minería no Metálica (División 08, CIU4.CL)

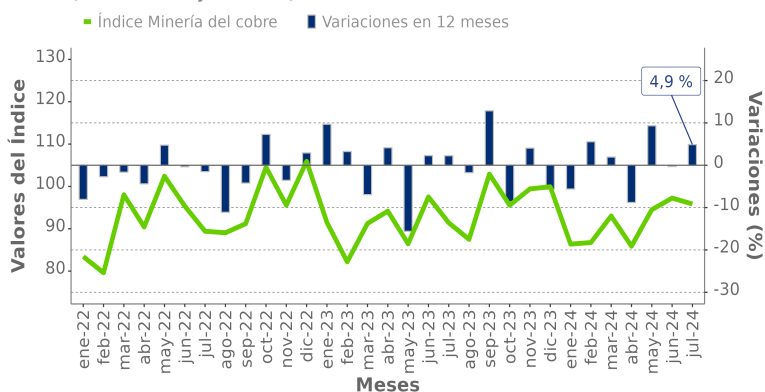
El índice de la minería no metálica dedicado a la extracción de minerales no metalíferos presentó una variación de 8,1% con respecto a julio de 2023.

La variación acumulada de la minería no metálica se estimó en 20,6%. Respecto al mes precedente, el indicador registró una variación de -10,2%.

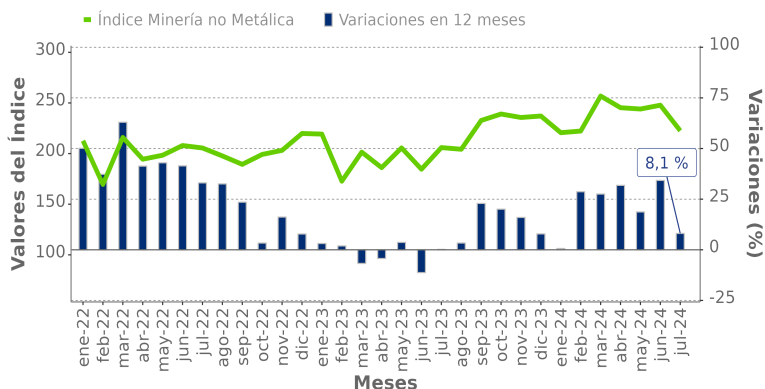
■ **Evolución Minería Metálica (Div.04 y 07, CIU4.CL)**  
Base promedio año 2018=100  
Índice y variaciones en 12 meses  
(enero 2022 - julio 2024)



■ **Evolución Minería del Cobre (Div.04, CIU4.CL)**  
Base promedio año 2018=100  
Índice y variaciones en 12 meses  
(enero 2022 - julio 2024)



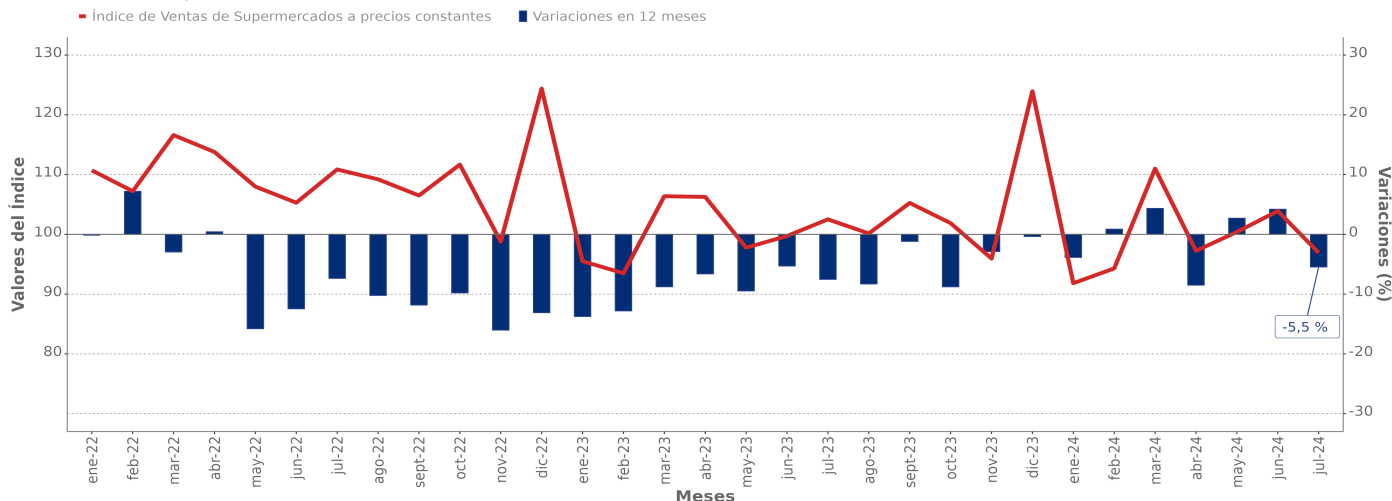
■ **Evolución Minería no Metálica (Div.08, CIU4.CL)**  
Base promedio año 2018=100  
Índice y variaciones en 12 meses  
(enero 2022 - julio 2024)



(3) Fuente: Comisión Chilena del Cobre (Cochilco).

## ■ Evolución del Índice de Ventas de Supermercados a precios constantes, región de Antofagasta

**Base promedio año 2018=100**  
Índice y variaciones en 12 meses  
(enero 2022 - julio 2024)



En julio de 2024, el Índice de Ventas de Supermercados (ISUP) a precios constantes de la región anotó un decrecimiento de 5,5%, respecto al mismo mes del año 2023. En lo que va del año el ISUP a precios constantes presentó una variación acumulada de -0,9%. Al comparar con junio de 2024, el indicador a precios constantes consignó una contracción de 6,7%.

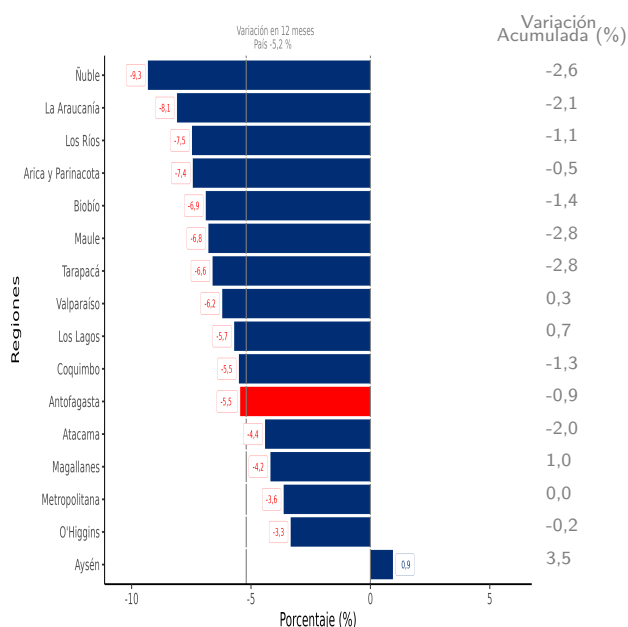
Por otra parte, el ISUP a precios corrientes consignó un descenso de 1,9% en doce meses. En lo que va del año, el ISUP a

precios corrientes presentó una variación acumulada de 2,5%. Al comparar con junio de 2024, el indicador a precios corrientes presentó una contracción de 5,8%.

En el periodo de análisis se observó un efecto calendario negativo para el sector en relación con julio de 2023, debido a que se registró un miércoles más y un sábado y domingo menos, versus un feriado adicional, de acuerdo al modelo de calendario utilizado.

## ■ Variación en doce meses del Índice de Ventas de Supermercados a precios constantes

Región de Antofagasta versus País<sup>R</sup>, julio 2024



## ■ Análisis Región de Antofagasta versus País

La variación porcentual a doce meses del Índice de Ventas de Supermercados (ISUP) a precios constantes a nivel regional, sigue un comportamiento similar a lo registrado por el indicador nacional. Para la presente coyuntura, el índice a nivel regional consignó una variación interanual de -5,5%, situándose en 0,3 puntos porcentuales (pp.) bajo la variación a doce meses del indicador nacional (-5,2%).

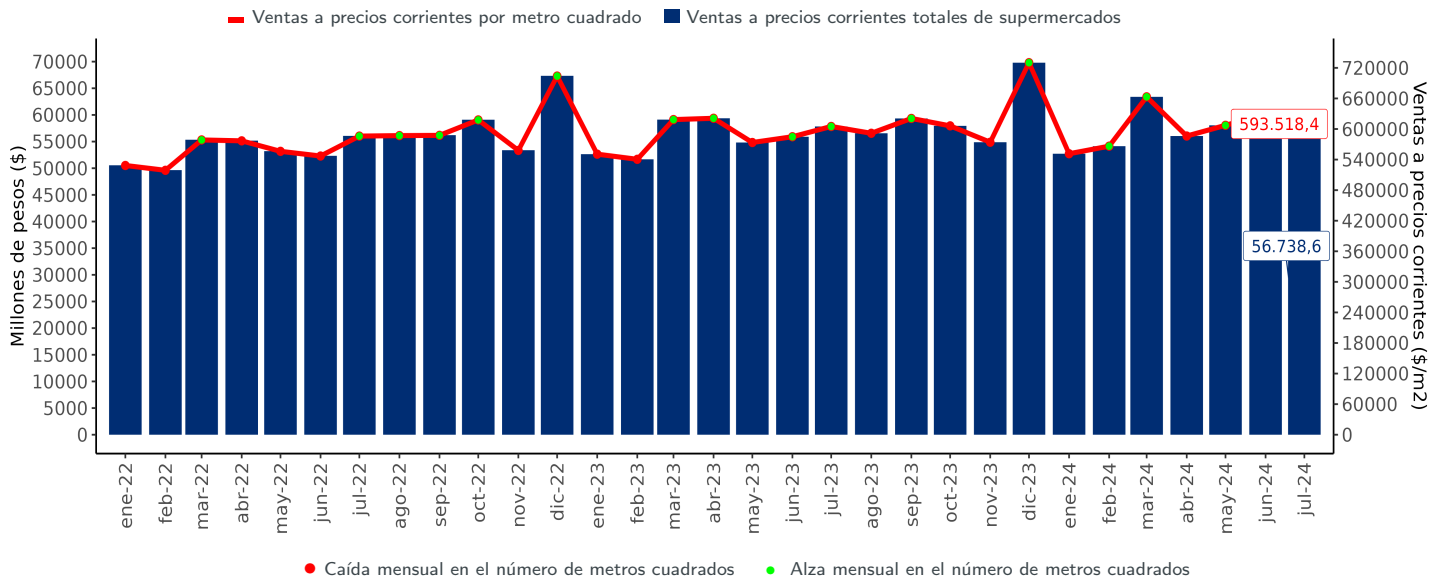
Las regiones que presentaron las mayores variaciones negativas fueron: Ñuble (-9,3%), La Araucanía (-8,1%) y Los Ríos (-7,5%). La región que presentó la única variación positiva fue Aysén (0,9%).

(4) A partir de enero 2017 el Instituto Nacional de Estadísticas pone a disposición de los usuarios el nuevo Índice de Ventas de Supermercados (ISUP) con el período base actualizado al promedio del año 2018. La actualización de este índice permite tener una estimación más actualizada y representativa de la actividad de Supermercados. Para mayor información ver sitio web: <http://www.ine.gov.cl>

/R: Cifras rectificadas a nivel nacional mes de junio de 2024. Para mayor información ver Separata Sectores Económicos - Índices de Actividad del Comercio (IAC).

## ÍNDICE DE VENTAS DE SUPERMERCADOS, REGIÓN DE ANTOFAGASTA

### ■ Evolución de las ventas a precios corrientes por superficie en metros cuadrados (m<sup>2</sup>) a nivel regional



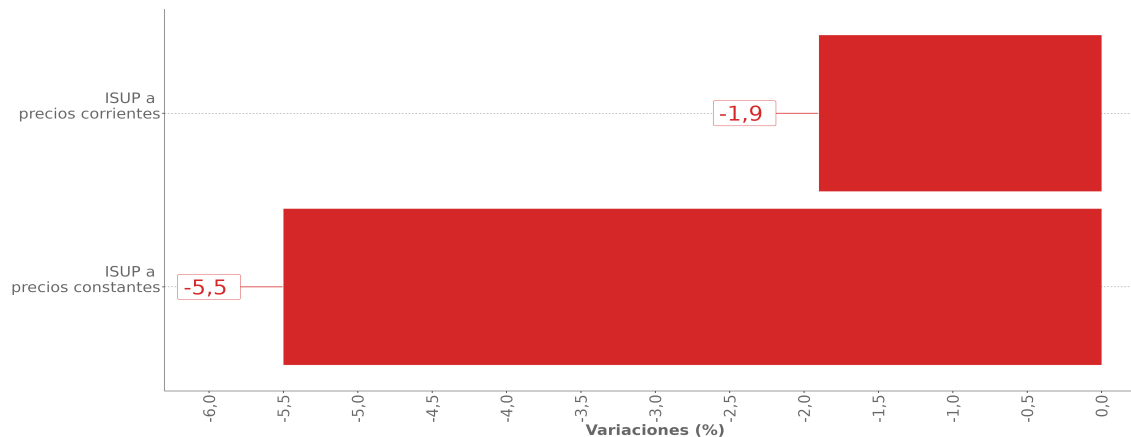
En la región de Antofagasta, las ventas a precios corrientes para el mes de julio de 2024 alcanzaron un total de \$56.738,6 millones de pesos.

Para julio de 2024, el indicador de ventas a precios corrientes por superficie en metros cuadrados (m<sup>2</sup>) anotó un valor de 593.518,4 (\$/m<sup>2</sup>), mientras que, para el mismo mes del año 2023, el indicador de ventas a precios corrientes por superficie en metros cuadrados (m<sup>2</sup>) alcanzó un valor de 604.970,8 (\$/m<sup>2</sup>), es decir, se observó un menor nivel de ventas sobre superficie por 11.452,4 (\$/m<sup>2</sup>), que corresponde a una variación interanual de -1,9%.

A su vez, las ventas a precios corrientes por el número de establecimientos mostraron una variación negativa a doce meses (-1,9%). Mientras que, en julio de 2024 se registraron 34 establecimientos, considerando la misma cantidad anotada en julio de 2023.

### ■ Variación porcentual a doce meses del índice a precios corrientes y constantes, a nivel regional

Región Antofagasta, julio 2024



## GENERACIÓN ELÉCTRICA<sup>5</sup>

La generación eléctrica alcanzó los 1.948,2 GWh en el mes de julio de 2024, subiendo en 106,2 GWh respecto de julio de 2023, lo que significó una variación interanual de 5,8%. En lo que va del año, la generación eléctrica presentó una variación acumulada negativa de 2,5%.

Con respecto al mes anterior, la generación eléctrica experimentó un crecimiento de 6,7%, equivalente a 122,5 GWh más.

## DISTRIBUCIÓN ELÉCTRICA

La distribución eléctrica se registró en 830,4 GWh, disminuyendo en 9,0% respecto del mismo mes del año anterior. Dicha variación porcentual implicó una baja de 82,3 GWh respecto del nivel alcanzado en julio de 2023.

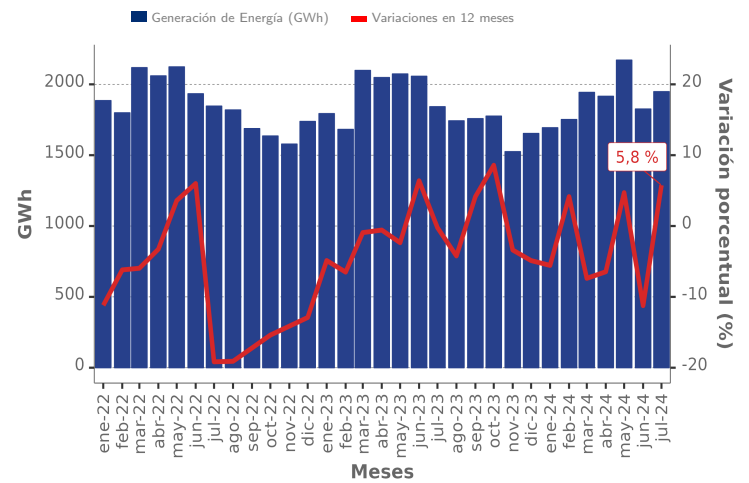
Al comparar con el mes anterior, la distribución de energía eléctrica anotó un decrecimiento de 1,2%, lo que significó 10,3 GWh menos a lo registrado en junio de 2024.

Respecto de su variación acumulada, se tiene que al mes de julio de 2024 la distribución total de energía eléctrica fue de -5,6%.

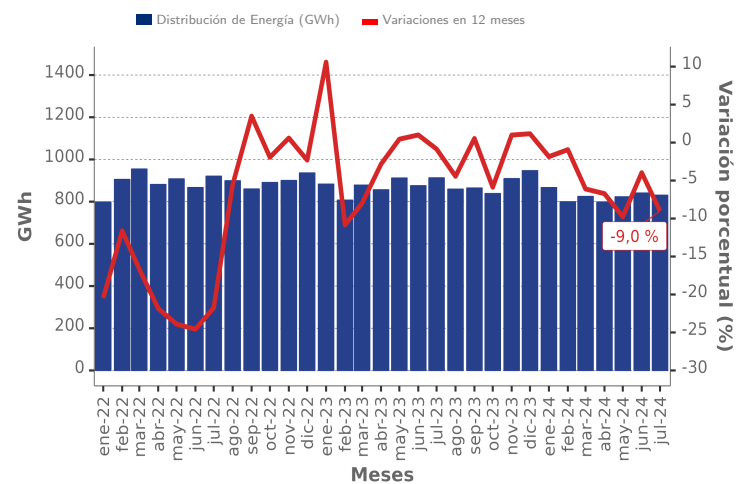
En términos generales y por tipo de clientes, el sector minero es el que representa y consume la mayor proporción relativa de energía eléctrica con 80,5% para julio de 2024, a ello le sigue el cliente industrial con 9,2%.

El sector minero anotó una variación de -10,2% respecto de julio de 2023 y con respecto al mes precedente registró una variación de -0,2%.

■ Evolución Generación de Energía, región de Antofagasta (enero 2022 - julio 2024)



■ Evolución Distribución de Energía, región de Antofagasta (enero 2022 - julio 2024)



(5) Cifras provisionales.

**DISTRIBUCIÓN ELÉCTRICA POR SECTOR**

En la región, la energía eléctrica se distribuye en los sectores Residencial, Comercial, Minero, Agrícola, Industrial y la categoría Varios<sup>6</sup>. La distribución eléctrica del sector Residencial representa el 4,8% del total, alcanzando 40,3 GWh en el presente mes, disminuyendo en 1,3% en doce meses y con respecto al mes precedente presentó variación positiva de 3,0%, mientras que, el sector Comercial representa 2,1% de la energía total distribuida, lo que corresponde a 17,4 GWh, cuya variación interanual fue de 20,7% y al comparar con el mes precedente, la variación fue de 16,1%.

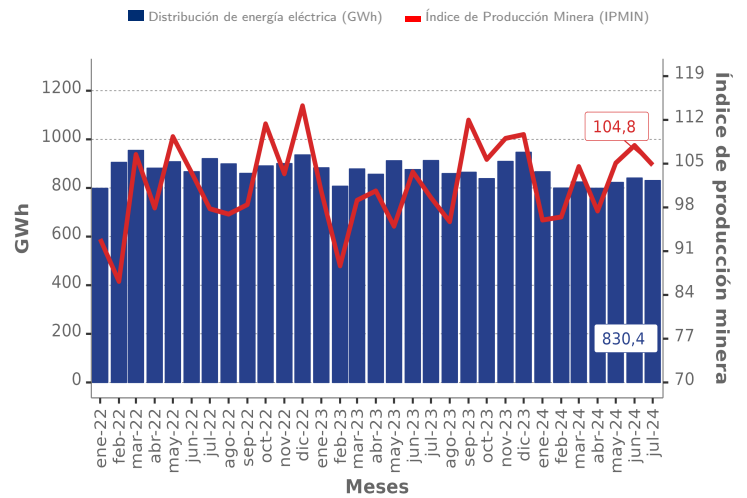
Los sectores Minero e Industrial, en conjunto, alcanzan el 89,7% del total, equivalente a 744,9 GWh, siendo estos sectores los más importantes dentro de la participación de la distribución eléctrica, anotando variaciones a doce meses de -10,2% y 0,8% en cada caso, mientras que, al comparar con el mes anterior, el sector Minero experimentó una variación de -0,2%, y el sector Industrial presentó una variación de -2,8%.

La categoría Varios representa un 3,4% de la totalidad de la energía distribuida, anotando un decrecimiento de 25,1% al comparar con julio del año anterior y una variación de -26,6% al comparar con el mes precedente, mientras que, el sector Agrícola tiene una participación nula.

Debido a la relevancia del sector Minero en la distribución eléctrica, se grafica el Índice de Producción Minera (IPMin) de la región y la distribución de energía eléctrica. En dicho gráfico se puede apreciar que ambas mediciones siguen un comportamiento diferente.

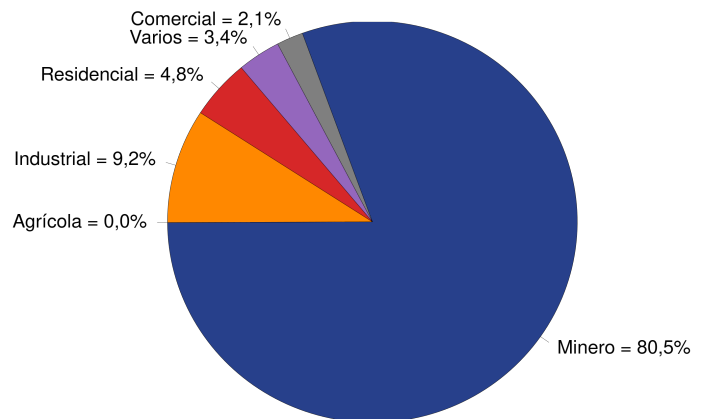
**Distribución de Energía Eléctrica e IPMin, región de Antofagasta**

(enero 2022 - julio 2024)

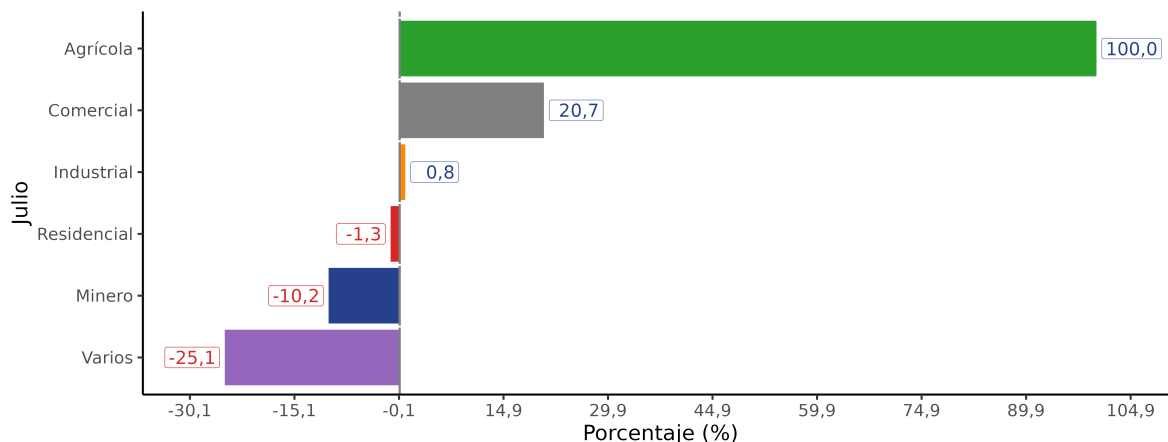


**Participación de la distribución eléctrica, según sector**

julio 2024



**Variación % 12 meses, según sector, julio 2024**



(6) Sector Varios incluye transporte, fiscal y municipal, alumbrado público, consumos propios, pérdidas de transmisión y otros