

BOLETÍN SECTORES ECONÓMICOS

Región de Antofagasta

Edición nº 122 / 02 de diciembre de 2025

- En octubre de 2025 el **Índice de Producción Minera (IPMin)** aumentó 3,1% en doce meses.
- El **Índice de Ventas de Supermercados (ISUP)** a precios constantes creció 4,0% en doce meses.
- La **distribución de energía eléctrica** descendió en 7,7% y la **generación eléctrica** subió 29,3% en su comparación interanual.



RESUMEN MENSUAL

En octubre de 2025, las estadísticas coyunturales que miden la actividad económica de los sectores; ISUP (a precios constantes y a precios corrientes), Energía (generación eléctrica) y Minería (minería metálica¹), anotaron variaciones crecientes interanuales. En cambio, Energía (distribución eléctrica), anotó una variación decreciente en comparación con octubre de 2024.

Para octubre de 2025, el **IPMin** de la región de Antofagasta creció 3,1% respecto a igual periodo del año anterior. El ascenso interanual fue consecuencia del comportamiento favorable en la actividad de la **minería metálica**, la cual aumentó 3,7%, implicando una incidencia positiva de 3,095 puntos porcentuales (pp.) en la variación interanual del índice. Por otro lado, la **minería no metálica** presentó un alza de 0,0%* subiendo en 0,001 pp. la variación interanual del IPMin regional.

En comparación con septiembre de 2025, el IPMin de la región aumentó en 2,0%. En cuanto a las actividades de la producción minera, la minería metálica presentó un crecimiento de

1,3%, mientras que, la minería no metálica presentó un alza de 5,5%. A su vez, en lo que va del año 2025, el IPMin de la región anotó una variación acumulada de 4,5%.

El **Índice de Ventas de Supermercados (ISUP) a precios constantes** de la región anotó un crecimiento de 4,0%, respecto al mismo mes del año 2024. En el periodo de análisis se observó un efecto calendario positivo para el sector en relación con octubre de 2024, debido a que se registró un martes menos y un sábado más versus un jueves más y un feriado menos, de acuerdo al modelo de calendario utilizado. El **ISUP a precios corrientes** consignó un crecimiento de 6,7% en doce meses.

La **energía** en tanto, registró una variación interanual favorable en la **generación eléctrica** (29,3%), mientras que, la **distribución eléctrica** anotó un decrecimiento (-7,7%) al comparar con octubre de 2024. Contrastando con el mes precedente, la generación eléctrica disminuyó 8,6% y la distribución eléctrica presentó un decrecimiento de 12,2%.

SECTORES ECONÓMICOS

Octubre 2025
(Variaciones en doce meses)

IPMIN

El Índice de Producción Minera regional creció en **3,1%**.

SUPERMERCADOS

El ISUP a Precios Constantes varió en **4,0%**.

ENERGÍA

La distribución descendió **7,7%**.
La generación subió **29,3%**.

■ Sectores Económicos, Octubre 2023 - Octubre 2025

Indicadores	2023			VARIACIONES INTERANUALES (%)												2025											
	Oct	Nov	Dic	Ene	Feb	Mar	Abr	May	Jun	Jul	Ago	Sep	Oct	Nov	Dic	Ene	Feb	Mar	Abr	May	Jun	Jul	Ago	Sep	Oct		
IPMin	-5,1	5,5	-4,0	-4,6	8,8	5,4	-3,5	10,7	4,1	5,2	14,8	-4,9	6,7	6,1	19,6	8,0	0,5	11,5	14,3	14,0	-5,4	-0,1	-6,1	7,0	3,1		
ISUP (Precios Constantes)	-8,8	-2,9	-0,4	-3,9	0,9	4,3	-8,5	2,7	4,2	-5,5	5,0	-0,8	0,1	3,4	-1,0	3,8	-1,2	0,7	5,7	4,8	0,3	4,3	4,9	-1,1	4,0		
ENERGÍA (Distribución eléctrica)	-5,9	0,9	0,8	-1,9	-0,8	-6,3	-6,6	-10,0	-4,0	-8,9	11,1	-1,9	-8,0	-15,0	-10,0	-2,7	-5,8	4,3	15,7	13,4	-3,7	-0,5	-15,6	-4,5	-7,7		

(1) Actividades dedicadas a la obtención de elementos metálicos. Comprende a la Extracción y procesamiento de cobre (división 04) y la extracción de minerales metalíferos (división 07).

(2) Actividades dedicadas a la obtención de minerales que se transforman en productos aplicables a diversos usos industriales y agrícola.

(*) Variación positiva al tercer decimal 0,0% = 0,008%.

Para mayor información
regiones.ine.cl/antofagasta/

Evolución del sector

Para octubre de 2025, el IPMin de la región de Antofagasta aumentó 3,1% respecto a igual período del año anterior, después de registrar en el mes anterior una variación positiva.

El ascenso interanual fue consecuencia del comportamiento favorable en la minería metálica, la cual aumentó 3,7%, implicando una incidencia positiva de 3,095 puntos porcentuales (pp.) en la variación interanual del índice. A su vez, la minería no metálica presentó un crecimiento de 0,0%*, subiendo en 0,001 pp. la variación interanual del IPMin regional.

En lo que va del año, el IPMin de la región anotó una variación acumulada de 4,5%. Por otra parte, la minería metálica presentó una variación acumulada de 5,3%, mientras que, la minería no metálica registró una variación acumulada de 0,5%.

En comparación con septiembre de 2025, el IPMin de la región aumentó en 2,0%. En cuanto a las actividades de la producción minera, la minería metálica presentó un ascenso de 1,3%, mientras que, la minería no metálica creció un 5,5% en comparación del mes precedente.

ÍNDICE DE PRODUCCIÓN MINERA

Octubre 2025

Índice general

Índice	116,2
Var. interanual (%)	3,1
Var. acumulada (%)	4,5

Minería Metálica

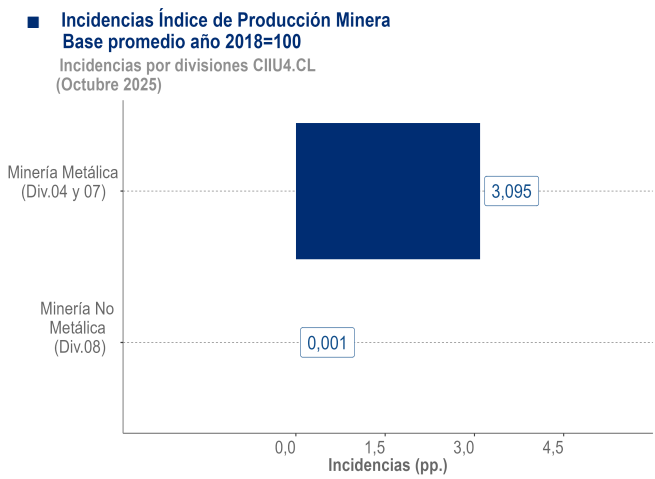
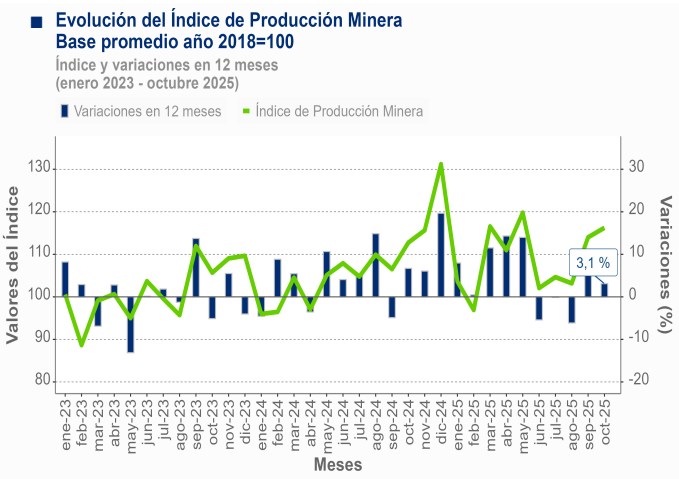
Índice	105,0
Var. interanual (%)	3,7
Var. acumulada (%)	5,3

Minería no metálica

Índice	260,2
Var. interanual (%)	0,0*
Var. acumulada (%)	0,5

Minería del cobre
(Clase 0400 CIU4.CL)

Índice	105,5
Var. interanual (%)	3,9
Var. acumulada (%)	5,5



(*) Variación positiva al tercer decimal 0,0% = 0,008%.

Análisis por actividad

Minería Metálica (Divisiones 04 y 07, CIU4.CL)

En octubre de 2025, el índice de la minería metálica presentó una variación interanual de 3,7%. El resultado fue incidido, principalmente, por la mayor actividad registrada en la minería del Cobre (3,244 pp.). Por su parte, la extracción de minerales metalíferos impactó desfavorablemente en 0,149 pp. en el indicador.

El índice de la minería metálica reflejó un aumento acumulado de 5,3%, mientras que, al comparar con el mes precedente, se registró un alza de 1,3%.

Minería del Cobre (División 04, CIU4.CL)

El índice correspondiente a la minería del cobre (División 04) subió 3,9% interanual. La división 04 presentó una variación acumulada de 5,5%, mientras que, en su comparación con el mes anterior experimentó una variación de 1,3%.

En el contexto internacional, el precio del cobre nominal para el mes de análisis alcanzó un valor promedio³ de 485,2 USD cent/lb, aumentando 7,5% con respecto al mes anterior (451,4 USD cent/lb) y creciendo 12,1% al comparar con el mismo mes del año anterior (432,7 USD cent/lb).

Minería no Metálica (División 08, CIU4.CL)

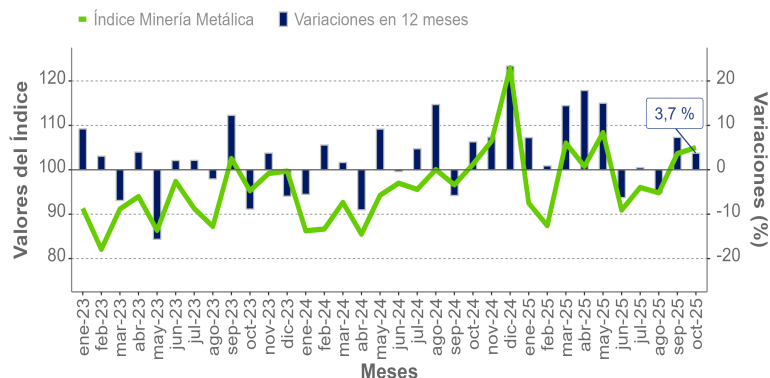
El índice de la minería no metálica dedicado a la extracción de minerales no metalíferos presentó una variación de 0,0%* con respecto a octubre de 2024.

La variación acumulada de la minería no metálica se estimó en 0,5%. Respecto al mes precedente, el indicador registró una variación de 5,5%.

■ Evolución Minería Metálica (Div.04 y 07, CIU4.CL)

Base promedio año 2018=100

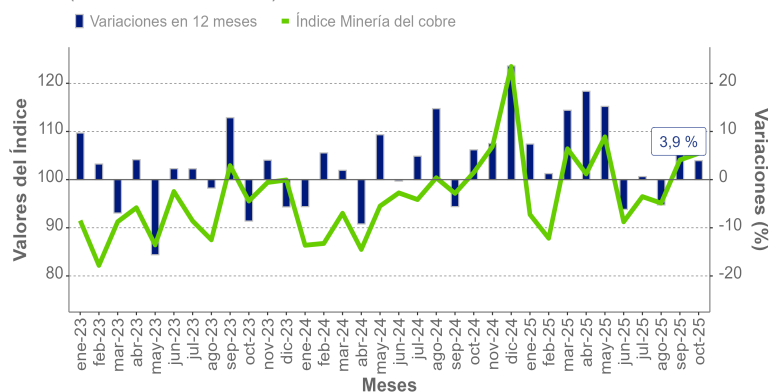
Índice y variaciones en 12 meses
(enero 2023 - octubre 2025)



■ Evolución Minería del Cobre (Div.04, CIU4.CL)

Base promedio año 2018=100

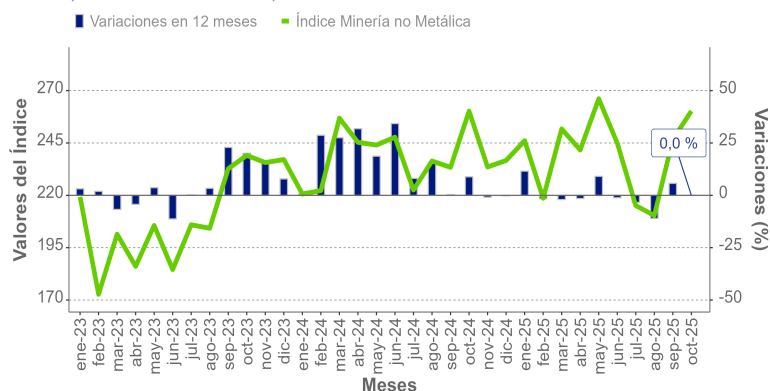
Índice y variaciones en 12 meses
(enero 2023 - octubre 2025)



■ Evolución Minería no Metálica (Div.08, CIU4.CL)

Base promedio año 2018=100

Índice y variaciones en 12 meses
(enero 2023 - octubre 2025)



(3) Fuente: Comisión Chilena del Cobre (Cochilco).

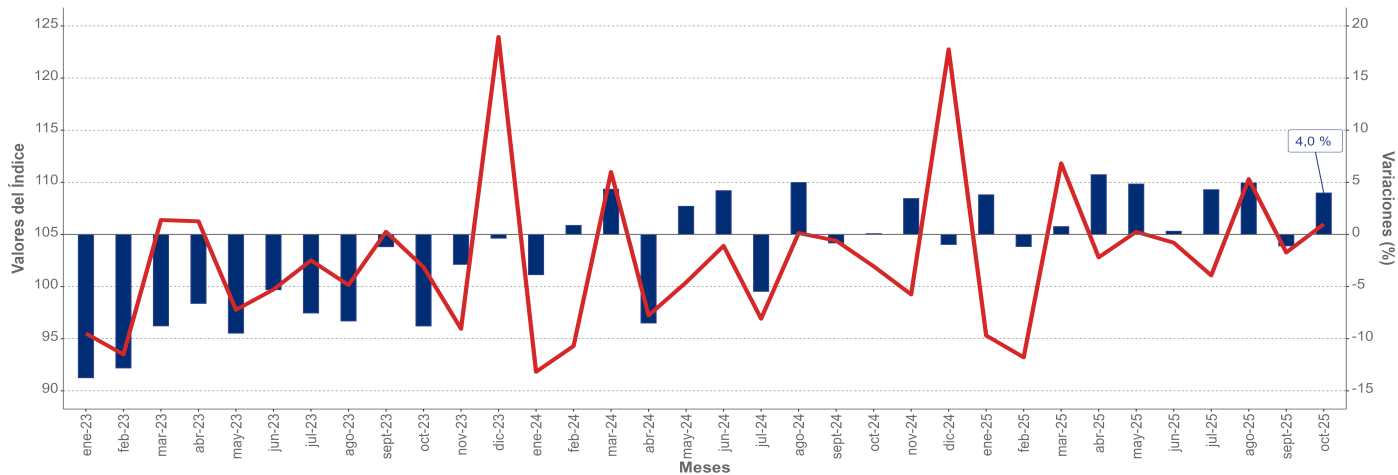
(*) Variación positiva al tercer decimal 0,0% = 0,008%.

■ Evolución del Índice de Ventas de Supermercados a precios constantes, región de Antofagasta

Base promedio año 2018=100

Índice y variaciones en 12 meses
(enero 2023 - octubre 2025)

■ Variaciones en 12 meses ■ Índice de Ventas de Supermercados a precios constantes



En octubre de 2025, el Índice de Ventas de Supermercados (ISUP) a precios constantes de la región anotó un crecimiento de 4,0%, respecto al mismo mes del año 2024. En lo que va del año el ISUP a precios constantes presentó una variación acumulada de 2,6%. Al comparar con septiembre de 2025, el indicador a precios constantes consignó un alza de 2,6%.

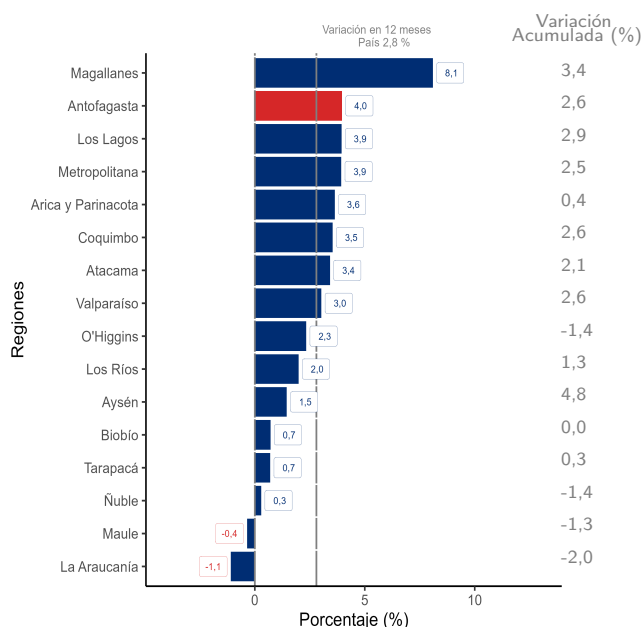
Por otra parte, el ISUP a precios corrientes consignó un ascenso de 6,7% en doce meses. En lo que va del año, el ISUP a

precios corrientes presentó una variación acumulada de 5,9%. Al comparar con septiembre de 2025, el indicador a precios corrientes presentó un alza de 2,8%.

En el periodo de análisis se observó un efecto calendario positivo para el sector en relación con octubre de 2024, debido a que se registró un martes menos y un sábado más versus un jueves más y un feriado menos, de acuerdo al modelo de calendario utilizado.

■ Variación en doce meses del Índice de Ventas de Supermercados a precios constantes

Región de Antofagasta versus País/^R, octubre 2025



■ Análisis Región de Antofagasta versus País

La variación porcentual a doce meses del Índice de Ventas de Supermercados (ISUP) a precios constantes a nivel regional, sigue un comportamiento similar a lo registrado por el indicador nacional. Para la presente coyuntura, el índice a nivel regional consignó una variación interanual de 4,0%, situándose en 1,1* puntos porcentuales (pp.) sobre la variación a doce meses del indicador nacional (2,8%).

Las regiones que presentaron las mayores variaciones positivas fueron: Magallanes (8,1%), Antofagasta (4,0%) y Los Lagos (3,9%). Las regiones que presentaron las mayores variaciones negativas fueron: La Araucanía (-1,1%) y Maule (-0,4%).

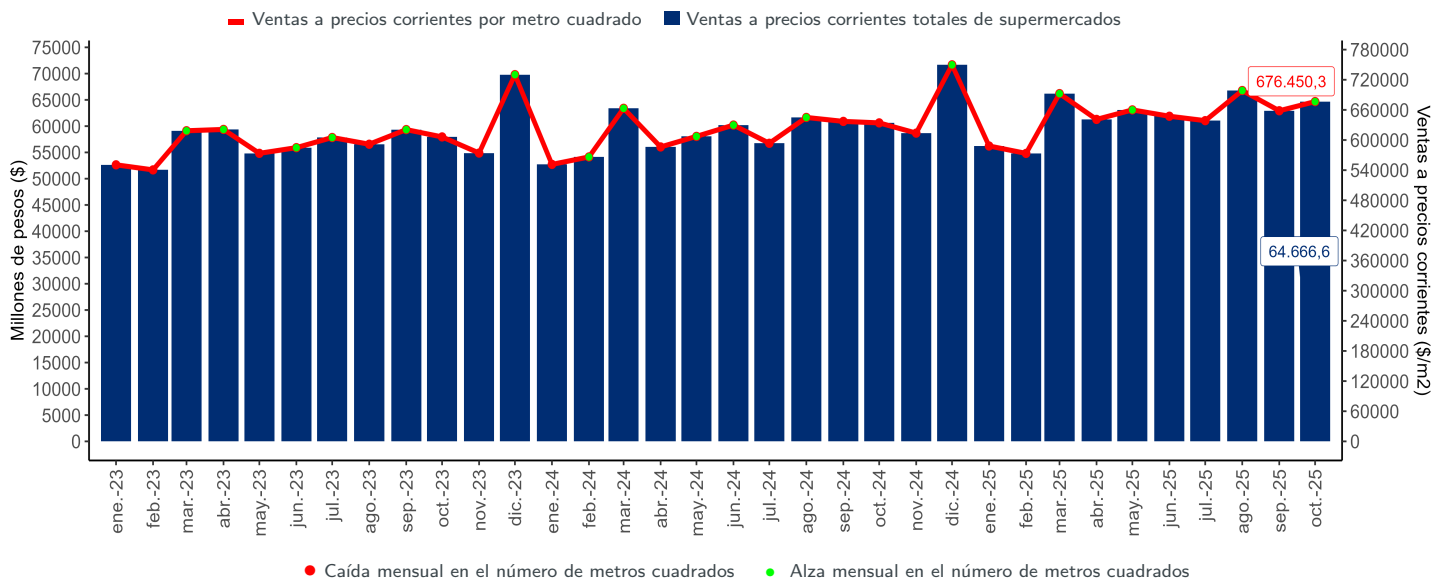
(4) A partir de enero 2017 el Instituto Nacional de Estadísticas pone a disposición de los usuarios el nuevo Índice de Ventas de Supermercados (ISUP) con el período base actualizado al promedio del año 2018. La actualización de este índice permite tener una estimación más actualizada y representativa de la actividad de Supermercados. Para mayor información ver sitio web: <http://www.inec.gov.cl>

/R: Cifras rectificadas a nivel nacional en octubre de 2024 y septiembre de 2025. Para mayor información ver Separata Sectores Económicos - Índices de Actividad del Comercio (IAC).

(*) Variación calculada con todos los decimales.

ÍNDICE DE VENTAS DE SUPERMERCADOS, REGIÓN DE ANTOFAGASTA

■ Evolución de las ventas a precios corrientes por superficie en metros cuadrados (m²) a nivel regional



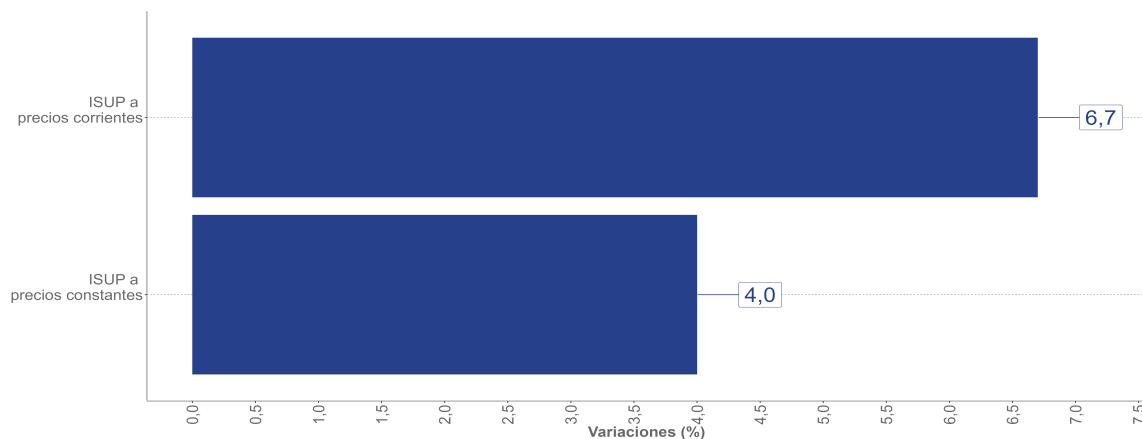
En la región de Antofagasta, las ventas a precios corrientes para el mes de octubre de 2025 alcanzaron un total de \$64.666,6 millones de pesos.

Para octubre de 2025, el indicador de ventas a precios corrientes por superficie en metros cuadrados (m²) anotó un valor de 676.450,3 (\$/m²), mientras que, para el mismo mes del año 2024, el indicador de ventas a precios corrientes por superficie en metros cuadrados (m²) alcanzó un valor de 634.122,8 (\$/m²), es decir, se observó un mayor nivel de ventas sobre superficie por 42.327,5 (\$/m²), que corresponde a una variación interanual de 6,7%.

A su vez, las ventas a precios corrientes por el número de establecimientos mostraron una variación positiva a doce meses (6,7%). Mientras que, en octubre de 2025 se registraron 34 establecimientos, considerando la misma cantidad anotada en octubre de 2024.

■ Variación porcentual a doce meses del índice a precios corrientes y constantes, a nivel regional

Región Antofagasta, octubre 2025



GENERACIÓN ELÉCTRICA⁵

La generación eléctrica alcanzó los 1.919,7 GWh en el mes de octubre de 2025, subiendo en 434,6 GWh respecto de octubre de 2024, lo que significó una variación interanual de 29,3%. En lo que va del año, la generación eléctrica presentó una variación acumulada positiva de 10,0%.

Con respecto al mes anterior, la generación eléctrica experimentó un decrecimiento de 8,6%, equivalente a 180,2 GWh menos.

DISTRIBUCIÓN ELÉCTRICA

La distribución eléctrica se registró en 704,7 GWh, disminuyendo en 7,7% respecto del mismo mes del año anterior. Dicha variación porcentual implicó una baja de 59,0 GWh respecto del nivel alcanzado en octubre de 2024.

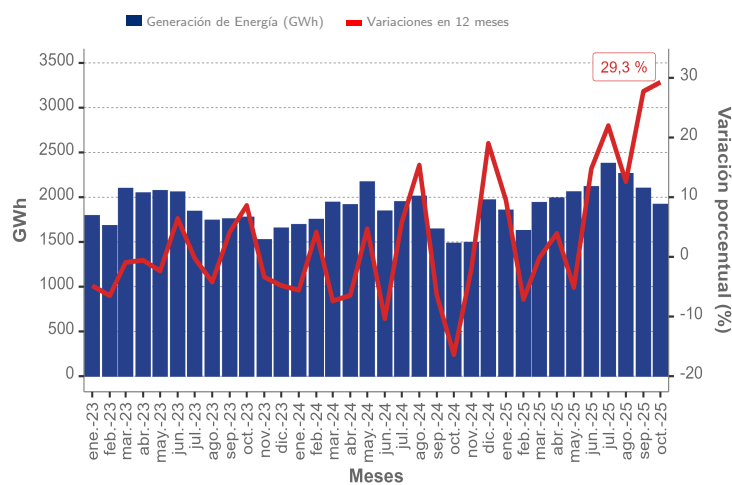
Al comparar con el mes anterior, la distribución de energía eléctrica anotó un decrecimiento de 12,2%, lo que significó 98,1 GWh menos a lo registrado en septiembre de 2025.

Respecto de su variación acumulada, se tiene que al mes de octubre de 2025 la distribución total de energía eléctrica fue de -1,0%.

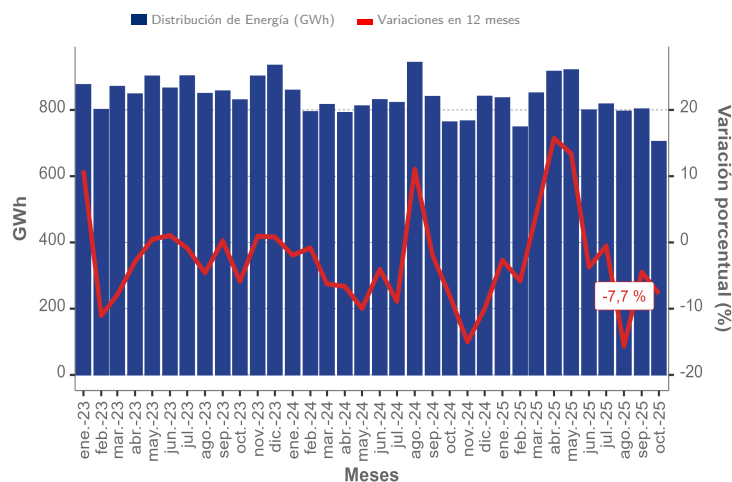
En términos generales y por tipo de clientes, el sector minero es el que representa y consume la mayor proporción relativa de energía eléctrica con 77,6% para octubre de 2025, a ello le sigue el cliente industrial con 11,1%.

El sector minero anotó una variación de -9,2% respecto de octubre de 2024 y con respecto al mes precedente registró una variación de -16,3%.

■ **Evolución Generación de Energía, región de Antofagasta**
(enero 2023 - octubre 2025)



■ **Evolución Distribución de Energía, región de Antofagasta**
(enero 2023 - octubre 2025)



(5) Cifras provisionales.

DISTRIBUCIÓN ELÉCTRICA POR SECTOR

En la región, la energía eléctrica se distribuye en los sectores Residencial, Comercial, Minero, Agrícola, Industrial y la categoría Varios⁶. La distribución eléctrica del sector Residencial representa el 5,5% del total, alcanzando 38,8 GWh en el presente mes, aumentando en 2,0% en doce meses y con respecto al mes precedente presentó variación positiva de 1,3%, mientras que, el sector Comercial representa 2,5% de la energía total distribuida, lo que corresponde a 17,7 GWh, cuya variación interanual fue de 1,7% y al comparar con el mes precedente, la variación fue de 7,2%.

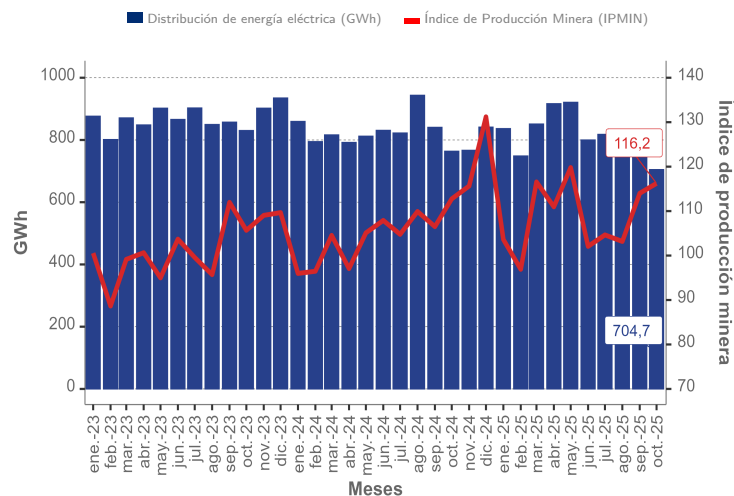
Los sectores Minero e Industrial, en conjunto, alcanzan el 88,6% del total, equivalente a 624,7 GWh, siendo estos sectores los más importantes dentro de la participación de la distribución eléctrica, anotando variaciones a doce meses de -9,2% y -0,8% en cada caso, mientras que, al comparar con el mes anterior, el sector Minero experimentó una variación de -16,3%, y el sector Industrial presentó una variación de -0,2%.

La categoría Varios representa un 3,3% de la totalidad de la energía distribuida, anotando un decrecimiento de 14,7% al comparar con octubre del año anterior y una variación de 39,6% al comparar con el mes precedente, mientras que, el sector Agrícola tiene una participación nula.

Debido a la relevancia del sector Minero en la distribución eléctrica, se grafica el Índice de Producción Minera (IPMin) de la región y la distribución de energía eléctrica. En dicho gráfico se puede apreciar que ambas mediciones siguen un comportamiento diferente.

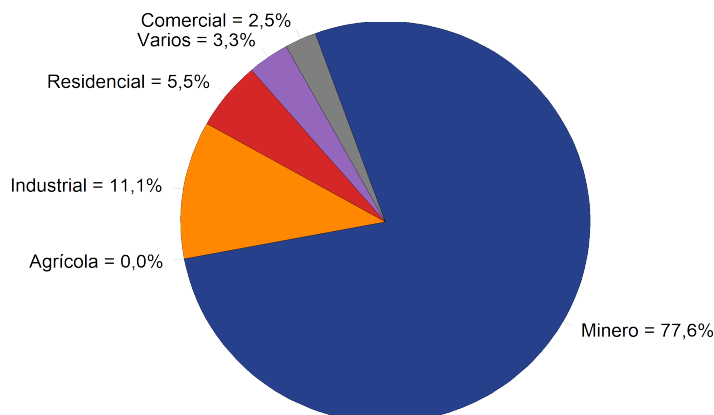
Distribución de Energía Eléctrica e IPMin, región de Antofagasta

(enero 2023 - octubre 2025)

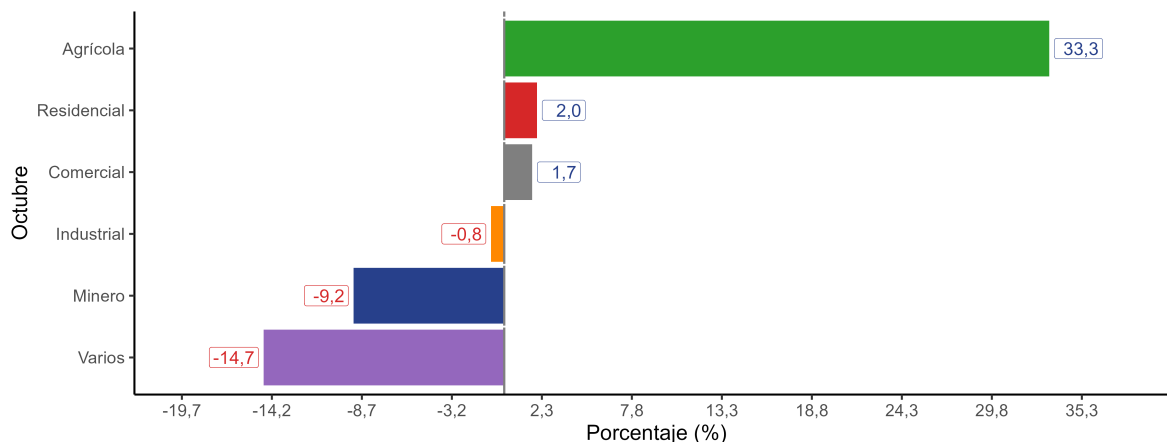


Participación de la distribución eléctrica, según sector

octubre 2025



Variación % 12 meses, según sector, octubre 2025



(6) Sector Varios incluye transporte, fiscal y municipal, alumbrado público, consumos propios, pérdidas de transmisión y otros