

# BOLETÍN SECTORES ECONÓMICOS

## Región de Antofagasta

Edición n° 128 / 02 de junio de 2026

- En abril de 2026 el **Índice de Producción Minera (IPMin)** disminuyó 11,0% en doce meses.
- El **Índice de Ventas de Supermercados (ISUP)** a precios constantes creció 0,2% en doce meses.
- La **distribución de energía eléctrica** descendió en 14,7% y la **generación eléctrica** bajó 0,4% en su comparación interanual.



### RESUMEN MENSUAL

En abril de 2026, las estadísticas coyunturales que miden la actividad económica de los sectores; ISUP (a precios constantes y a precios corrientes) y Minería (minería no metálica<sup>1</sup>), anotaron variaciones crecientes interanuales. En cambio, Minería (minería metálica<sup>2</sup>) y Energía (generación y distribución eléctrica), anotaron variaciones decrecientes en comparación con abril de 2025.

Para abril de 2026, el **IPMin** de la región de Antofagasta decreció 11,0% respecto a igual periodo del año anterior. El descenso interanual fue consecuencia del comportamiento desfavorable en la actividad de la **minería metálica**, la cual disminuyó 16,1%, implicando una incidencia negativa de 13,526 puntos porcentuales (pp.) en la variación interanual del índice. Por otro lado, la **minería no metálica** presentó un alza de 16,0% subiendo en 2,529 pp. la variación interanual del IPMin regional.

En comparación con marzo de 2026, el IPMin de la región disminuyó en 7,1%. En cuanto a las actividades de la producción

minera, la minería metálica presentó un decrecimiento de 7,9%, mientras que, la minería no metálica presentó una baja de 3,5%. A su vez, en lo que va del año 2026, el IPMin de la región anotó una variación acumulada de -6,1%.

El **Índice de Ventas de Supermercados (ISUP) a precios constantes** de la región anotó un crecimiento de 0,2%, respecto al mismo mes del año 2025. En el periodo de análisis el efecto calendario fue positivo para el sector en relación con abril de 2025, debido a que se registró un martes menos versus un jueves más, de acuerdo al modelo de calendario utilizado. El **ISUP a precios corrientes** consignó un crecimiento de 2,6% en doce meses.

La **energía** en tanto, registró una variación interanual desfavorable en la **generación eléctrica** (-0,4%), mientras que, la **distribución eléctrica** anotó un decrecimiento (-14,7%) al comparar con abril de 2025. Contrastando con el mes precedente, la generación eléctrica disminuyó 5,6% y la distribución eléctrica presentó un crecimiento de 6,9%.

## SECTORES ECONÓMICOS

Abril 2026

(Variaciones en doce meses)

### IPMIN

El Índice de Producción Minera regional decreció en **11,0%**.

### SUPERMERCADOS

El ISUP a Precios Constantes varió en **0,2%**.

### ENERGÍA

La distribución descendió **14,7%**.  
La generación bajó **0,4%**.

### ■ Sectores Económicos, Abril 2024 - Abril 2026

Indicadores	VARIACIONES INTERANUALES (%)																								
	2024												2025												2026
	Abr	May	Jun	Jul	Ago	Sep	Oct	Nov	Dic	Ene	Feb	Mar	Abr	May	Jun	Jul	Ago	Sep	Oct	Nov	Dic	Ene	Feb	Mar	Abr
IPMin	-3,5	10,7	4,1	5,2	14,8	-4,9	6,7	6,1	19,6	8,0	0,5	11,5	14,3	14,0	-5,4	-0,1	-6,1	7,0	3,1	-4,5	-6,9	1,3	-5,0	-8,8	-11,0
ISUP (Precios Constantes)	-8,5	2,7	4,2	-5,5	5,0	-0,8	0,1	3,4	-1,0	3,8	-1,2	0,7	5,7	4,8	0,3	4,3	4,9	-1,1	4,0	3,6	-1,3	3,3	1,0	-0,9	0,2
ENERGÍA (Distribución eléctrica)	-6,6	-10,0	-4,0	-8,9	11,1	-1,9	-8,0	-15,0	-10,0	-2,7	-5,8	4,3	15,7	13,4	-3,7	-0,5	-15,6	-4,5	5,1	10,2	7,4	-6,3	-8,4	-14,0	-14,7

(1) Actividades dedicadas a la obtención de minerales que se transforman en productos aplicables a diversos usos industriales y agrícola.

(2) Actividades dedicadas a la obtención de elementos metálicos. Comprende a la Extracción y procesamiento de cobre (división 04) y la extracción de minerales metalíferos (división 07).

Para mayor información

[regiones.ine.cl/antofagasta/](https://regiones.ine.cl/antofagasta/)

## Evolución del sector

Para abril de 2026, el IPMin de la región de Antofagasta disminuyó 11,0% respecto a igual período del año anterior, después de registrar en el mes anterior una variación negativa.

El descenso interanual fue consecuencia del comportamiento desfavorable en la minería metálica, la cual bajó 16,1%, implicando una incidencia negativa de 13,526 puntos porcentuales (pp.) en la variación interanual del índice. A su vez, la minería no metálica presentó un crecimiento de 16,0%, subiendo en 2,529 pp. la variación interanual del IPMin regional.

En lo que va del año, el IPMin de la región anotó una variación acumulada de -6,1%. Por otra parte, la minería metálica presentó una variación acumulada de -10,6%, mientras que, la minería no metálica registró una variación acumulada de 17,0%.

En comparación con marzo de 2026, el IPMin de la región disminuyó en 7,1%. En cuanto a las actividades de la producción minera, la minería metálica presentó un descenso de 7,9%, mientras que, la minería no metálica decreció un 3,5% en comparación del mes precedente.

## ÍNDICE DE PRODUCCIÓN MINERA

Abril 2026

### Índice general

Índice	98,8
Var. interanual (%)	-11,0
Var. acumulada (%)	-6,1

### Minería Metálica

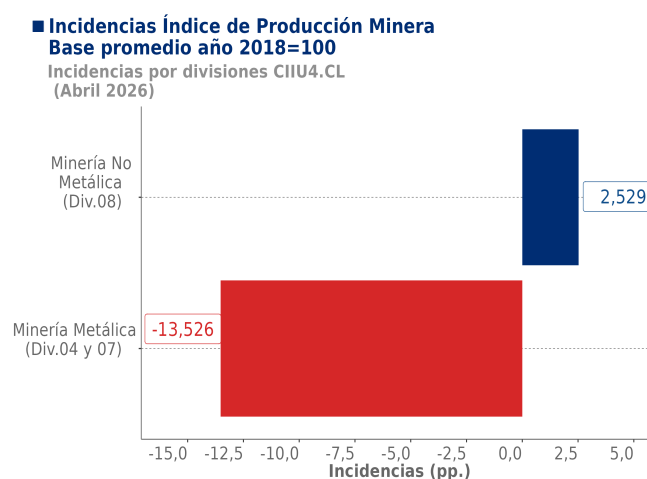
Índice	84,6
Var. interanual (%)	-16,1
Var. acumulada (%)	-10,6

### Minería no metálica

Índice	280,4
Var. interanual (%)	16,0
Var. acumulada (%)	17,0

### Minería del cobre (Clase 0400 CIU4.CL)

Índice	84,9
Var. interanual (%)	-16,1
Var. acumulada (%)	-10,5



## Análisis por actividad

### Minería Metálica (Divisiones 04 y 07, CIU4.CL)

En abril de 2026, el índice de la minería metálica presentó una variación interanual de -16,1%. El resultado fue incidido, principalmente, por la menor actividad registrada en la minería del Cobre (-13,484 pp.). Por su parte, la extracción de minerales metalíferos impactó desfavorablemente en 0,042 pp. en el indicador.

El índice de la minería metálica reflejó una baja acumulada de 10,6%, mientras que, al comparar con el mes precedente, se registró una baja de 7,9%.

### Minería del Cobre (División 04, CIU4.CL)

El índice correspondiente a la minería del cobre (División 04) bajó 16,1% interanual. La división 04 presentó una variación acumulada de -10,5%, mientras que, en su comparación con el mes anterior experimentó una variación de -8,1%.

En el contexto internacional, el precio del cobre nominal para el mes de análisis alcanzó un valor promedio<sup>3</sup> de 584,7 USD cent/lb, aumentando 3,1% con respecto al mes anterior (566,9 USD cent/lb) y creciendo 40,2% al comparar con el mismo mes del año anterior (417,0 USD cent/lb).

### Minería no Metálica (División 08, CIU4.CL)

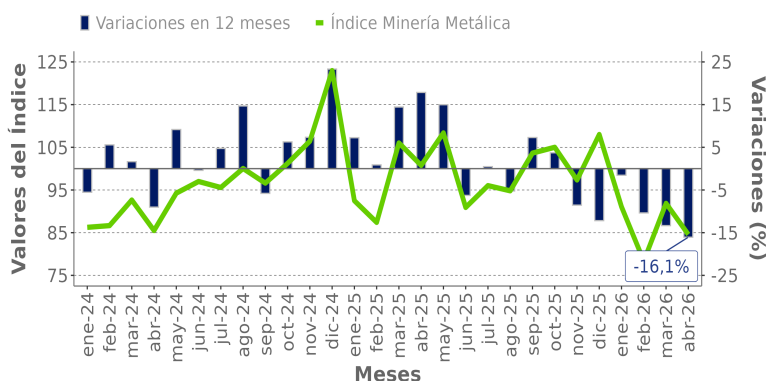
El índice de la minería no metálica dedicado a la extracción de minerales no metalíferos presentó una variación de 16,0% con respecto a abril de 2025.

La variación acumulada de la minería no metálica se estimó en 17,0%. Respecto al mes precedente, el indicador registró una variación de -3,5%.

### Evolución Minería Metálica (Div.04 y 07, CIU4.CL)

#### ■ Base promedio año 2018=100

Índice y variaciones en 12 meses  
(enero 2024- abril 2026)



### ■ Evolución Minería del Cobre (Div.04, CIU4.CL)

#### ■ Base promedio año 2018=100

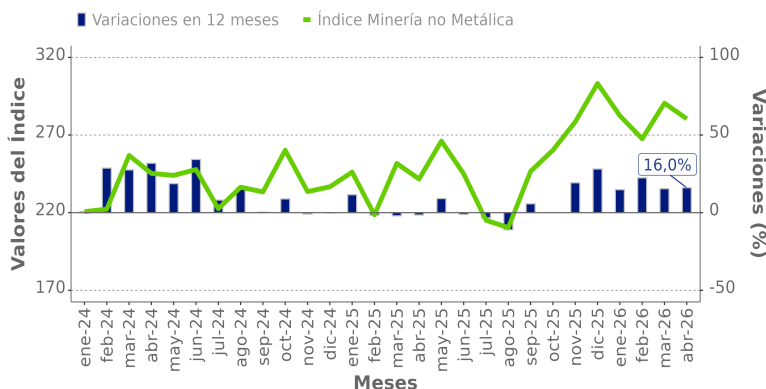
Índice y variaciones en 12 meses  
(enero 2024 - abril 2026)



### ■ Evolución Minería no Metálica (Div.08, CIU4.CL)

#### ■ Base promedio año 2018=100

Índice y variaciones en 12 meses  
(enero 2024- abril 2026)



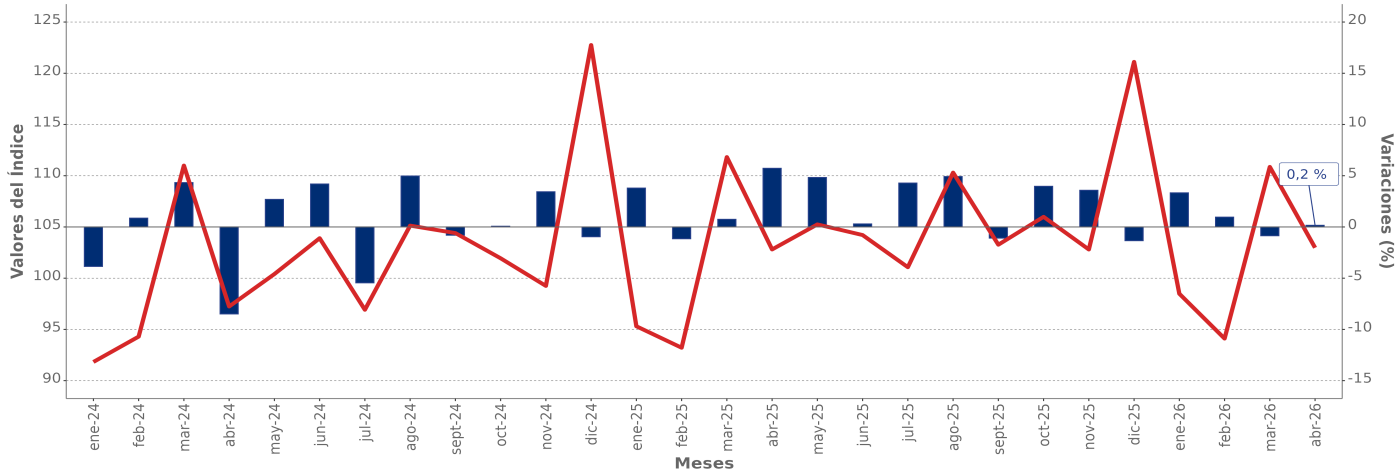
(3) Fuente: Comisión Chilena del Cobre (Cochilco).

## ■ Evolución del Índice de Ventas de Supermercados a precios constantes, región de Antofagasta

Base promedio año 2018=100

Índice y variaciones en 12 meses  
(enero 2024- abril 2026)

■ Variaciones en 12 meses ■ Índice de Ventas de Supermercados a precios constantes



En abril de 2026, el Índice de Ventas de Supermercados (ISUP) a precios constantes de la región anotó un crecimiento de 0,2%, respecto al mismo mes del año 2025. En lo que va del año el ISUP a precios constantes presentó una variación acumulada de 0,8%. Al comparar con marzo de 2026, el indicador a precios constantes consignó una contracción de 7,1%.

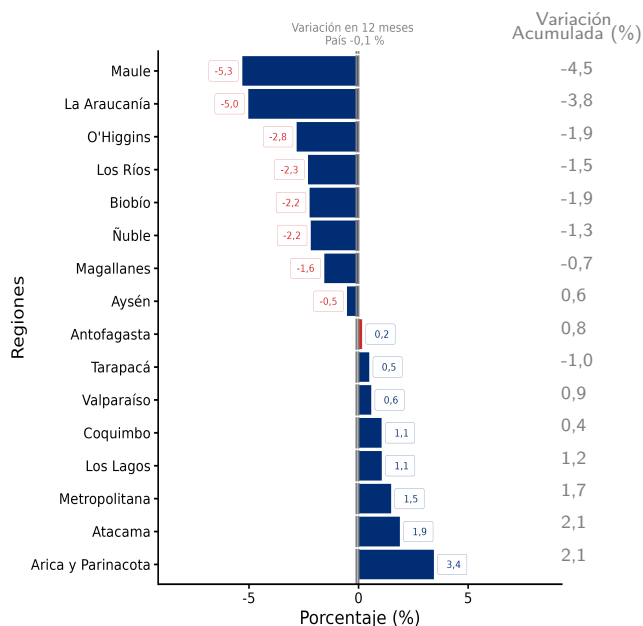
Por otra parte, el ISUP a precios corrientes consignó un ascenso de 2,6% en doce meses. En lo que va del año, el ISUP a

precios corrientes presentó una variación acumulada de 3,8%. Al comparar con marzo de 2026, el indicador a precios corrientes presentó una contracción de 7,1%.

En el periodo de análisis, el efecto calendario fue positivo para el sector en relación con abril de 2025, debido a que se registró un martes menos versus un jueves más, de acuerdo al modelo de calendario utilizado.

## ■ Variación en doce meses del Índice de Ventas de Supermercados a precios constantes

Región de Antofagasta versus País, abril 2026



## ■ Análisis Región de Antofagasta versus País

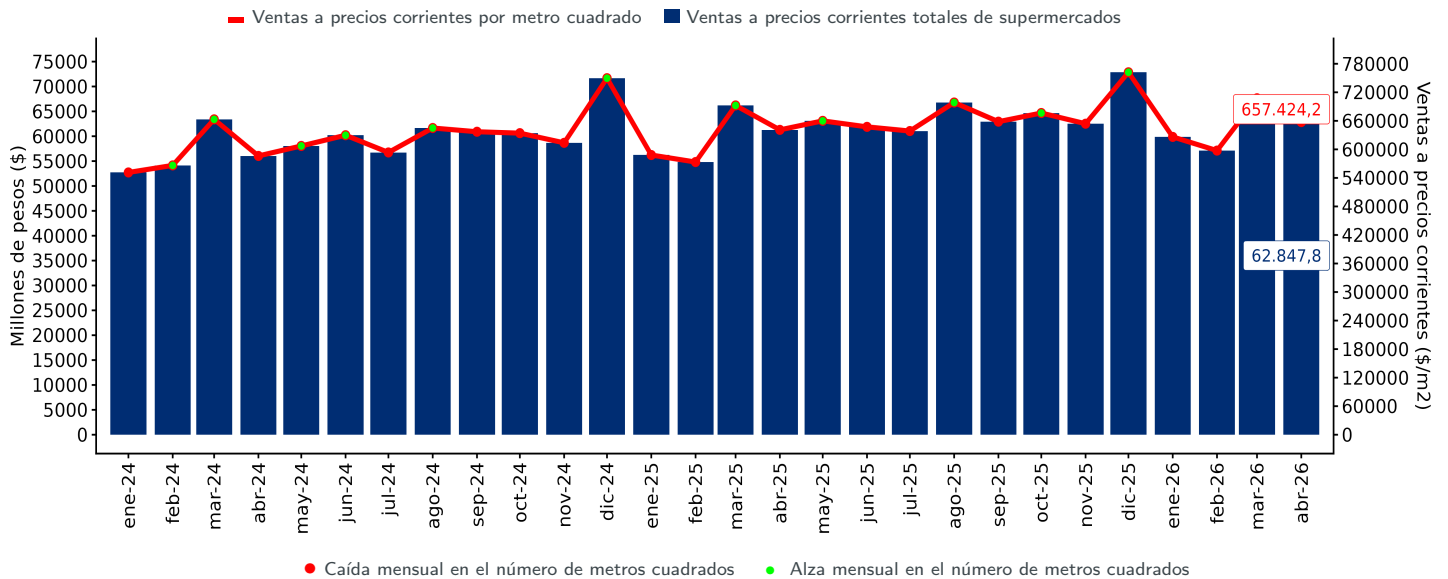
La variación porcentual a doce meses del Índice de Ventas de Supermercados (ISUP) a precios constantes a nivel regional, sigue un comportamiento diferente a lo registrado por el indicador nacional. Para la presente coyuntura, el índice a nivel regional consignó una variación interanual de 0,2%, situándose en 0,3 puntos porcentuales (pp.) sobre la variación a doce meses del indicador nacional (-0,1%).

Las regiones que presentaron las mayores variaciones negativas fueron: Maule (-5,3%), La Araucanía (-5,0%) y O'Higgins (-2,8%). Las regiones que presentaron las mayores variaciones positivas fueron: Arica y Parinacota (3,4%), Atacama (1,9%) y Metropolitana (1,5%).

(4) A partir de enero 2017 el Instituto Nacional de Estadísticas pone a disposición de los usuarios el nuevo Índice de Ventas de Supermercados (ISUP) con el período base actualizado al promedio del año 2018. La actualización de este índice permite tener una estimación más actualizada y representativa de la actividad de Supermercados. Para mayor información ver sitio web: <http://www.ine.gob.cl>

# ÍNDICE DE VENTAS DE SUPERMERCADOS, REGIÓN DE ANTOFAGASTA

## ■ Evolución de las ventas a precios corrientes por superficie en metros cuadrados (m<sup>2</sup>) a nivel regional



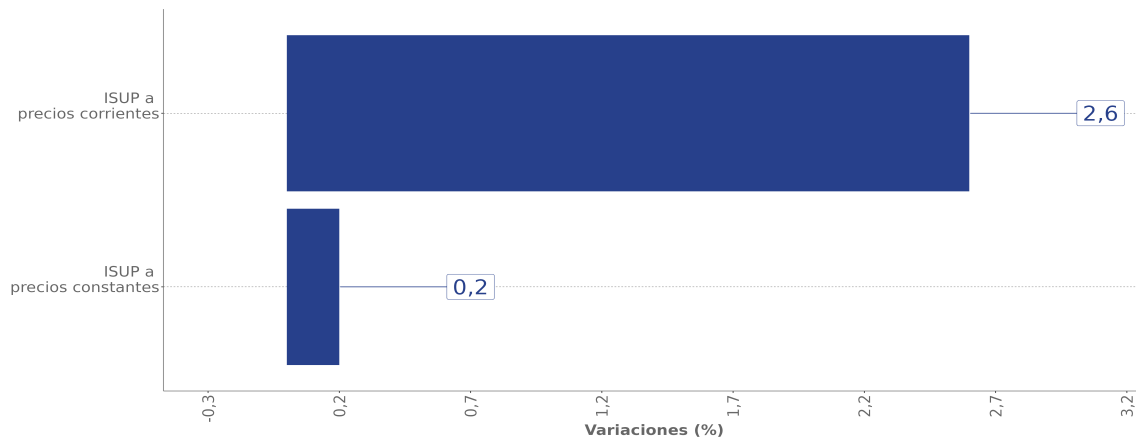
En la región de Antofagasta, las ventas a precios corrientes para el mes de abril de 2026 alcanzaron un total de \$62.847,8 millones de pesos.

Para abril de 2026, el indicador de ventas a precios corrientes por superficie en metros cuadrados (m<sup>2</sup>) anotó un valor de 657.424,2 (\$/m<sup>2</sup>), mientras que, para el mismo mes del año 2025, el indicador de ventas a precios corrientes por superficie en metros cuadrados (m<sup>2</sup>) alcanzó un valor de 641.021,4 (\$/m<sup>2</sup>), es decir, se observó un mayor nivel de ventas sobre superficie por 16.402,8 (\$/m<sup>2</sup>), que corresponde a una variación interanual de 2,6%.

A su vez, las ventas a precios corrientes por el número de establecimientos mostraron una variación positiva a doce meses (2,6%). Mientras que, en abril de 2026 se registraron 34 establecimientos, considerando la misma cantidad anotada en abril de 2025.

## ■ Variación porcentual a doce meses del índice a precios corrientes y constantes, a nivel regional

Región Antofagasta, abril 2026



### GENERACIÓN ELÉCTRICA<sup>5</sup>

La generación eléctrica alcanzó los 1.982,7 GWh en el mes de abril de 2026, bajando en 8,2 GWh respecto de abril de 2025, lo que significó una variación interanual de -0,4%. En lo que va del año, la generación eléctrica presentó una variación acumulada positiva de 10,2%.

Con respecto al mes anterior, la generación eléctrica experimentó un decrecimiento de 5,6%, equivalente a 118,0 GWh menos.

### DISTRIBUCIÓN ELÉCTRICA

La distribución eléctrica se registró en 781,9 GWh, disminuyendo en 14,7% respecto del mismo mes del año anterior. Dicha variación porcentual implicó una baja de 134,6 GWh respecto del nivel alcanzado en abril de 2025.

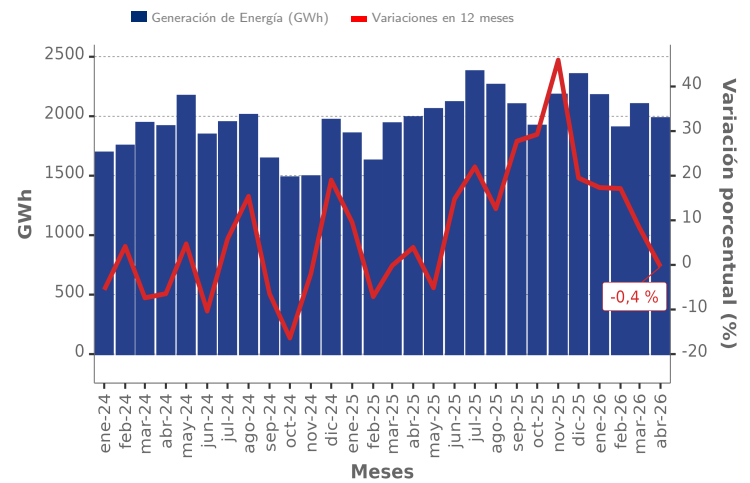
Al comparar con el mes anterior, la distribución de energía eléctrica anotó un crecimiento de 6,9%, lo que significó 50,2 GWh más a lo registrado en marzo de 2026.

Respecto de su variación acumulada, se tiene que al mes de abril de 2026 la distribución total de energía eléctrica fue de -11,0%.

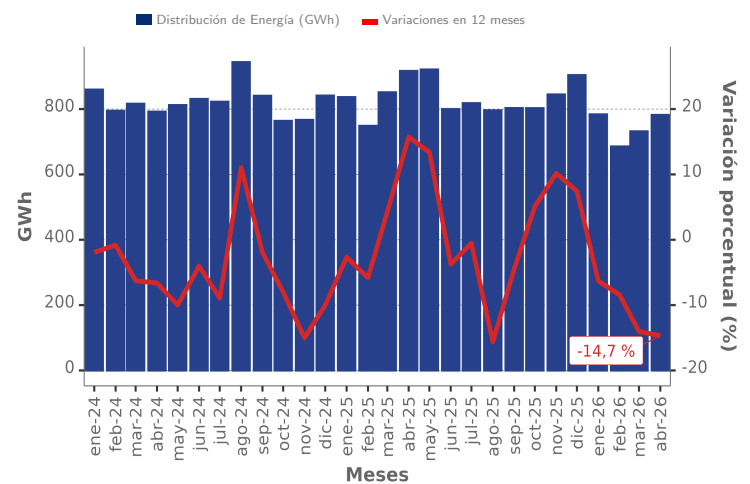
En términos generales y por tipo de clientes, el sector minero es el que representa y consume la mayor proporción relativa de energía eléctrica con 82,6% para abril de 2026, a ello le sigue el cliente industrial con 7,8%.

El sector minero anotó una variación de -17,6% respecto de abril de 2025 y con respecto al mes precedente registró una variación de 13,2%.

■ Evolución Generación de Energía, región de Antofagasta (enero 2024 - abril 2026)



■ Evolución Distribución de Energía, región de Antofagasta (enero 2024 - abril 2026)



(5) Cifras provisionales.

**DISTRIBUCIÓN ELÉCTRICA POR SECTOR**

En la región, la energía eléctrica se distribuye en los sectores Residencial, Comercial, Minero, Agrícola, Industrial y la categoría Varios<sup>6</sup>. La distribución eléctrica del sector Residencial representa el 5,0% del total, alcanzando 39,3 GWh en el presente mes, aumentando en 10,5% en doce meses y con respecto al mes precedente presentó una variación positiva de 6,3%, mientras que, el sector Comercial representa 1,9% de la energía total distribuida, lo que corresponde a 14,6 GWh, cuya variación interanual fue de -20,6% y al comparar con el mes precedente, la variación fue de -20,9%.

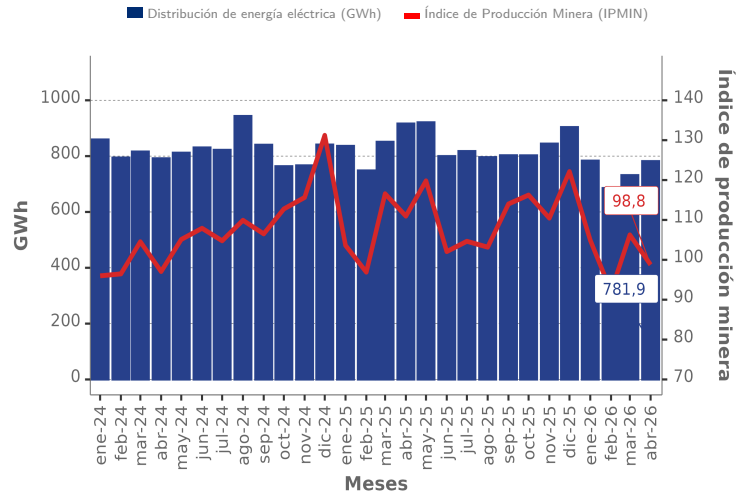
Los sectores Minero e Industrial, en conjunto, alcanzan el 90,5% del total, equivalente a 707,6 GWh, siendo estos sectores los más importantes dentro de la participación de la distribución eléctrica, anotando variaciones a doce meses de -17,6% y 1,4% en cada caso, mientras que, al comparar con el mes anterior, el sector Minero experimentó una variación de 13,2%, y el sector Industrial presentó una variación de -27,0%.

La categoría Varios representa un 2,6% de la totalidad de la energía distribuida, anotando un crecimiento de 12,0% al comparar con abril del año anterior y una variación de -4,4% al comparar con el mes precedente, mientras que, el sector Agrícola tiene una participación nula.

Debido a la relevancia del sector Minero en la distribución eléctrica, se grafica el Índice de Producción Minera (IPMin) de la región y la distribución de energía eléctrica. En dicho gráfico se puede apreciar que ambas mediciones siguen un comportamiento similar.

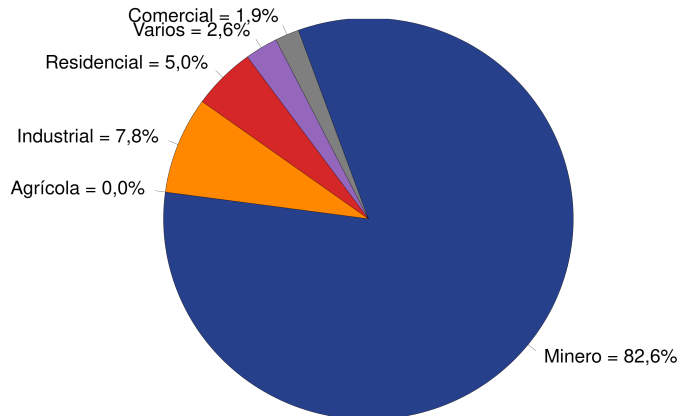
**Distribución de Energía Eléctrica e IPMin, región de Antofagasta**

(enero 2024 - abril 2026)

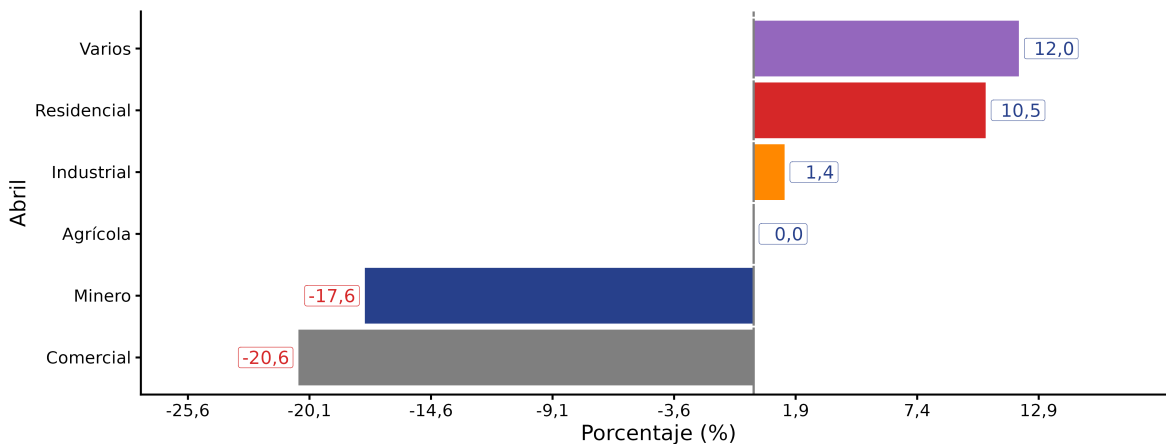


**Participación de la distribución eléctrica, según sector**

abril 2026



**Variación % 12 meses, según sector, abril 2026**



(6) Sector Varios incluye transporte, fiscal y municipal, alumbrado público, consumos propios, pérdidas de transmisión y otros