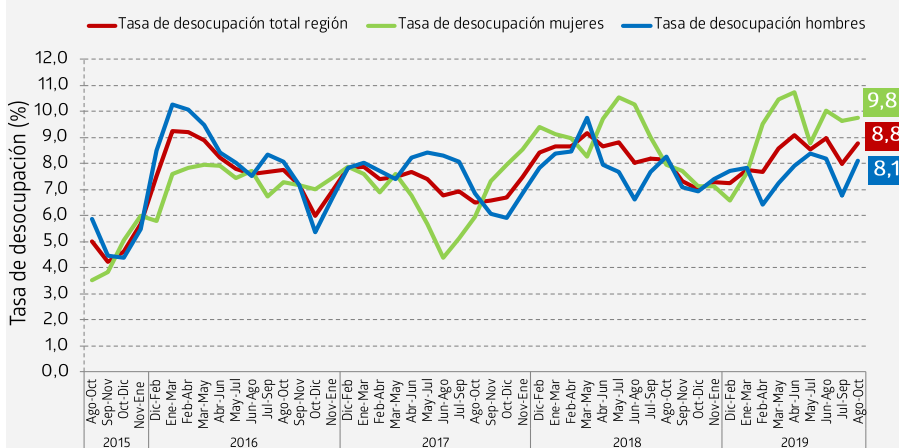


- Los ocupados del trimestre móvil agosto-octubre 2019 aumentaron 1,6% en doce meses, equivalente a 2.239 personas.
- En el alza de los ocupados incidieron, principalmente, los sectores servicios administrativos y de apoyo\* (134,3%), otras actividades de servicios\* (102,1%) y construcción (14,8%).
- La tasa de desocupación regional fue 8,8%, creciendo 0,7 puntos porcentuales (pp.) respecto a igual período del año anterior.
- Asalariados del sector privado (6,7%) fue la categoría que más incidió en la expansión de los ocupados.

TRIMESTRE MÓVIL (agosto - octubre 2019)	
Tasa de participación en la fuerza de trabajo	64,1%
Tasa de ocupación	58,4%
Tasa de desocupación	8,8%
Niveles (miles)	
Fuerza de trabajo	159,01
Ocupados	145,01
Ocupados informales	38,09
Desocupados	13,99
Inactivos	89,16
Variaciones a 12 meses	
Fuerza de trabajo	2,3%
Ocupados	1,6%
Ocupados informales	-14,6%
Desocupados	10,6%
Inactivos	1,1%
Tasas analíticas	
Tasa de desocupación con iniciadores disponibles	9,0%
Tasa combinada de desocupación y tiempo parcial involuntario	19,2%
Tasa de presión laboral	20,2%
Informalidad laboral	
Tasa de ocupación informal	26,3%
Tasa de ocupación en el sector informal	15,7%

Evolución tasa de desocupación según sexo. Región de Atacama trimestres móviles.



### Ocupación

Los ocupados crecieron 1,6% en un año, equivalente a 2.239 personas, siendo incididos, mayoritariamente, por las mujeres, que se incrementaron 3,3% y, en menor medida, por los hombres, que aumentaron 0,3%.

Según tramo etario, el alza de la ocupación fue incitada principalmente por el segmento de 25-49 años (7,3%) y, en menor medida, por el tramo de 65 años y más (1,5%).

Según sector económico, los ocupados crecieron impulsados, principalmente, por servicios administrativos y de apoyo\* (134,3%), otras actividades de servicios\* (102,1%) y construcción (14,8%), mientras que por categoría ocupacional, destacó el incremento de los asalariados del sector privado (6,7%).

(\*) La estimación está sujeta a alta variabilidad muestral y error de estimación.

### Desocupación

La tasa de desocupación fue 8,8%, aumentando 0,7 puntos porcentuales (pp.) en doce meses, debido a la menor expansión de los ocupados (1,6%), en relación al incremento de la fuerza de trabajo (2,3%). Por su parte, los desocupados tuvieron un aumento de 10,6%.

### Participación laboral

La tasa de participación alcanzó 64,1%, subiendo 0,3 pp. en un año. Por su lado, la tasa de ocupación se situó en 58,4%, decreciendo 0,2 pp. en doce meses.

### Inactividad

La población fuera de la fuerza de trabajo o inactiva aumentó 1,1% en doce meses, incitada principalmente por el incremento de los inactivos potencialmente activos (29,9%).

#### TRIMESTRES MÓVILES (2018 - 2019)

Tasa de desocupación (%)	ago-oct	sep-nov	oct-dic	nov-ene	díc-feb	ene-mar	feb-abr	mar-may	abr-jun	may-jul	jun-ago	jul-sep	ago-oct
Región de Atacama	8,1	7,3	7,0	7,3	7,3	7,8	7,7	8,6	9,1	8,6	9,0	8,0	8,8
Mujeres	8,0	7,7	7,1	7,1	6,6	7,6	9,5	10,5	10,7	8,8	10,0	9,6	9,8
Hombres	8,3	7,1	7,0	7,4	7,7	7,8	6,4	7,3	7,9	8,4	8,2	6,8	8,1

Para mayor información

[ineatacama.cl](http://ineatacama.cl)

(1) Este boletín contempla la incorporación de la muestra de octubre de 2019, por tanto, se publica Nota Técnica con detalles sobre el plan de contingencia implementado en la Encuesta Nacional de Empleo.