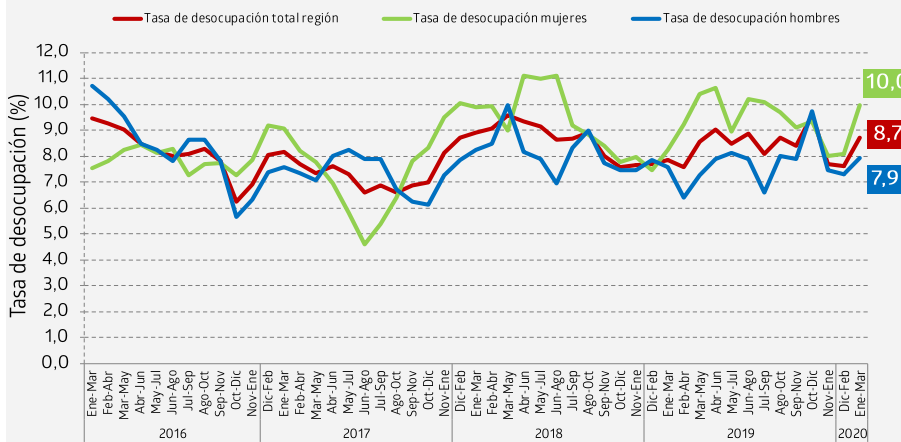


- La estimación de los ocupados en el trimestre móvil enero - marzo 2020 disminuyó 4,4% en doce meses.
- La baja de los ocupados fue incitada, mayormente, por comercio (-16,7%), industrias manufactureras (-33,3%) y enseñanza (-22,0%).
- La contracción de los ocupados fue incitada, principalmente, por los trabajadores por cuenta propia (-17,1%).
- La estimación de la tasa de desocupación regional fue 8,7%, aumentando 0,8 pp. en doce meses.
- La tasa de ocupación informal se situó en 26,4%.

TRIMESTRE MÓVIL (enero - marzo 2020)	
Tasa de participación en la fuerza de trabajo	62,2%
Tasa de ocupación	56,8%
Tasa de desocupación	8,7%
Niveles (miles)	
Fuerza de trabajo	151,17
Ocupados	137,99
Ocupados informales	33,97
Desocupados	13,18
Inactivos	91,69
Variaciones a 12 meses	
Fuerza de trabajo	-3,5%
Ocupados	-4,4%
Ocupados informales	-13,7%
Desocupados	7,0%
Inactivos	10,6%
Tasas analíticas	
Tasa de desocupación con iniciadores disponibles	9,1%
Tasa combinada de desocupación y tiempo parcial involuntario	15,3%
Tasa de presión laboral	20,3%
Informalidad laboral	
Tasa de ocupación informal	24,6%
Tasa de ocupación en el sector informal	13,4%

Evolución tasa de desocupación según sexo. Región de Atacama
trimestres móviles.



Ocupación

En doce meses, la estimación del total de ocupados disminuyó 4,4%, incitada únicamente por las mujeres (-11,1%), ya que los hombres anotaron un alza en el período (0,3%).

Según sector económico, la contracción de los ocupados fue influida, mayoritariamente, por comercio (-16,7%), industrias manufactureras (-33,3%) y enseñanza (-22,0%), en tanto que por categoría ocupacional, la principal baja se observó en los trabajadores por cuenta propia (-17,1%).

Desocupación

La estimación de la tasa de desocupación se situó en 8,7%, creciendo 0,8 pp. en doce meses, como consecuencia del menor decrecimiento de la fuerza de trabajo (-3,5%) en relación a la baja de los ocupados (-4,4%). Por su parte, los desocupados variaron 7,0%,

Participación laboral

En doce meses, la tasa de participación se situó en 62,2%, bajando 3,2 pp. en un año. Por su lado, la tasa de ocupación se situó en 56,8%, decreciendo 3,4 pp. en doce meses. En tanto, la población fuera de la fuerza de trabajo tuvo un aumento de 10,6% en doce meses, incitada exclusivamente por el alza de los inactivos potencialmente activos.

Tasa de desocupación (%)	TRIMESTRES MÓVILES (2019 - 2020)												
	ene-mar	feb-abr	mar-may	abr-jun	may-jul	jun-ago	jul-sep	ago-oct	sep-nov	oct-dic	nov-ene	dic-feb	dic-feb
Región de Atacama	7,9	7,6	8,6	9,0	8,5	8,9	8,1	8,7	8,4	9,6	7,7	7,6	8,7
Mujeres	8,3	9,2	10,4	10,6	9,0	10,2	10,1	9,7	9,1	9,3	8,0	8,1	10,0
Hombres	7,6	6,4	7,3	7,9	8,1	7,9	6,6	8,0	7,9	9,7	7,5	7,3	7,9

Para mayor información

ineatacama.cl

(1) En el anexo del boletín se encuentran los principales indicadores con los respectivos intervalos de confianza.

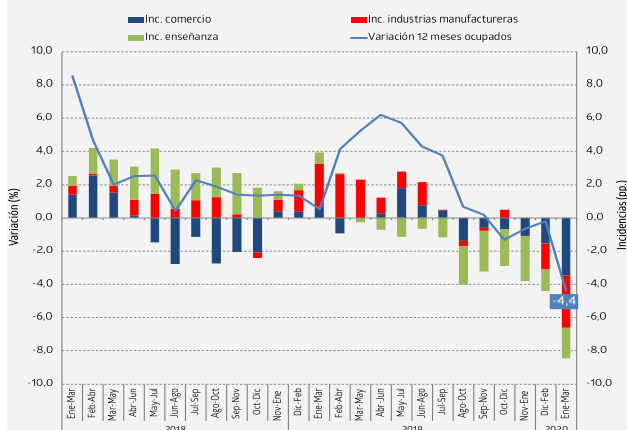
Actividad económica

En doce meses, la disminución de los ocupados (-4,4%), se explicó, principalmente, por comercio, con una contracción de 16,7%, seguido de industrias manufactureras, con una baja de 33,3%, y enseñanza, con un decrecimiento de 22,0%.

Las principales expansiones se presentaron en minería (15,0%) y transporte (44,2%).

Según sexo, el alza de los hombres fue impulsada, en primer término, por minería (16,9%), mientras que la baja de las mujeres fue incidida fundamentalmente por comercio (-16,7%).

Variación a 12 meses de ocupados e incidencias* según ramas de actividad económica, región de Atacama trimestres móviles



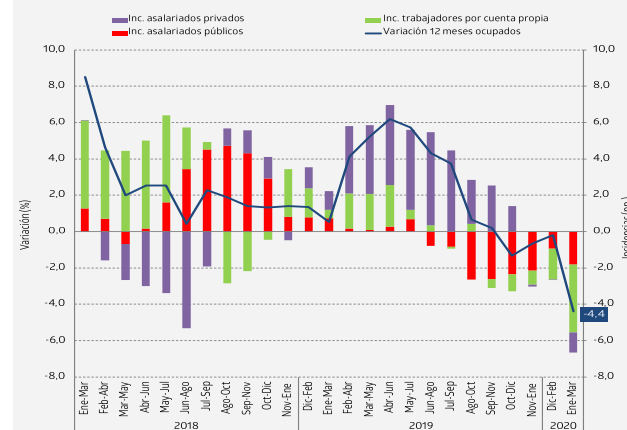
(*) Corresponde a los tres sectores económicos que registraron las mayores incidencias negativas en el último trimestre móvil.

Categoría ocupacional

La contracción de los ocupados (-4,4%) fue impulsada, principalmente, por los trabajadores por cuenta propia (-17,1%), seguidos por los asalariados públicos (-11,4%) y los asalariados privados (-1,9%).

Según sexo, el incremento de los hombres fue incidido, en mayor medida, por los asalariados privados (3,0%). Por su lado, la baja de las mujeres fue explicada, en primer lugar, por las asalariadas privadas (-11,8%).

Variación a 12 meses de ocupados e incidencias según categoría en la ocupación, región de Atacama trimestres móviles



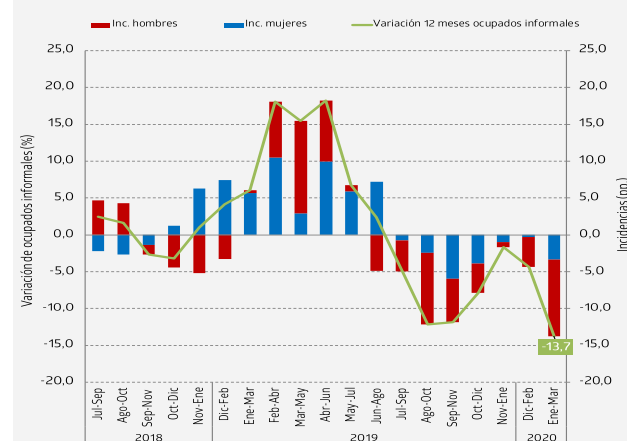
Informalidad laboral

En doce meses, los ocupados informales disminuyeron 13,7%, incididos por la baja de los hombres (-19,2%) y, en menor medida, por las mujeres (-7,3%).

Por categoría ocupacional, el decrecimiento se explicó, fundamentalmente, por la disminución de los trabajadores por cuenta propia (-30,8%).

La tasa de ocupación informal se situó en 24,6%, con una baja de 2,7 pp. en doce meses. En tanto, las mujeres consiguieron una tasa de 31,7%, incrementándose 1,3 pp. en un año. Los hombres, por su lado, anotaron una tasa de 20,2%, decreciendo 4,9 pp. interanualmente.

Variación a 12 meses de ocupados informales e incidencias según sexo, región de Atacama trimestres móviles



El INE está realizando todos los esfuerzos metodológicos para mantener las estimaciones de los principales indicadores a nivel regional, sin embargo este escenario se irá evaluando mes a mes debido a las dificultades para el levantamiento de la encuesta ante las restricciones de movilidad por la pandemia de COVID-19. Se debe tomar en consideración que las desagregaciones de los indicadores o aperturas de los datos pueden traer consigo problemas de precisión estadística o en caso más crítico, estar sesgadas. Por tanto, se sugiere tomar en cuenta los criterios de calidad estadística que el INE ha definido en el siguiente "estándar para la evaluación de las calidad de las estimaciones en encuestas de hogares" (link: <https://www.ine.cl/docs/default-source/institucionalidad/buenas-pr%C3%A1cticas/clasificaciones-y-est%C3%A1ndar-evaluaci%C3%B3n-de-calidad-de-estimaciones-publicaci%C3%B3n-27022020.pdf>), con la advertencia de que a mayor desagregación el sesgo tiende a aumentar a propósito de la pérdida de unidades muestrales. Par más información ver separata técnica N°2 sobre impacto COVID-19 en la ENE.

ANEXO: Principales indicadores con los respectivos intervalos de confianza

Trimestres móviles	Fuera de trabajo (miles)		Ocupados (miles)		Desocupados (miles)		Fuera de la fuerza de trabajo (miles)		Tasa de desocupación (%)		Tasa de participación (%)		Tasa de ocupación (%)		Tasa de ocupación informal (%)									
	LI	Estimación	LI	Estimación	LI	Estimación	LI	Estimación	LI	Estimación	LI	Estimación	LI	Estimación	LI	Estimación								
Ambos sexos																								
EFM 2019	140,69	156,63	134,53	144,30	154,08	8,98	12,32	15,67	76,53	82,92	89,31	5,9%	7,9%	9,8%	62,9%	65,4%	67,9%	57,8%	60,2%	62,7%	24,0%	27,3%	30,6%	
EFM 2020	139,76	151,17	162,58	137,99	148,80	10,64	13,18	15,73	83,39	91,69	99,99	7,1%	8,7%	10,3%	59,9%	62,2%	64,6%	54,4%	56,8%	59,2%	21,8%	24,6%	27,4%	
Hombres																								
EFM 2019	84,51	91,90	99,29	77,92	84,92	91,93	4,82	6,98	9,13	24,90	28,87	32,84	5,4%	7,6%	9,8%	72,9%	76,1%	79,3%	66,6%	70,3%	74,0%	21,2%	25,1%	29,1%
EFM 2020	84,80	92,55	100,30	77,73	85,21	92,70	5,49	7,34	9,18	25,86	29,80	33,74	6,0%	7,9%	9,9%	72,7%	75,6%	78,6%	66,5%	69,6%	72,8%	16,6%	20,2%	23,8%
Mujeres																								
EFM 2019	58,47	64,73	70,98	53,93	59,38	64,84	3,18	5,35	7,51	48,92	54,05	59,18	5,3%	8,3%	11,3%	50,7%	54,5%	58,2%	46,6%	50,0%	53,4%	25,7%	30,4%	35,1%
EFM 2020	52,82	58,62	64,41	47,34	52,77	58,21	4,29	5,84	7,40	55,61	61,89	68,17	7,5%	10,0%	12,4%	45,3%	48,6%	51,9%	40,5%	43,8%	47,1%	27,1%	31,7%	36,3%

L: Límite inferior

LS: Límite superior

Fuente: Encuesta Nacional de Empleo, INE