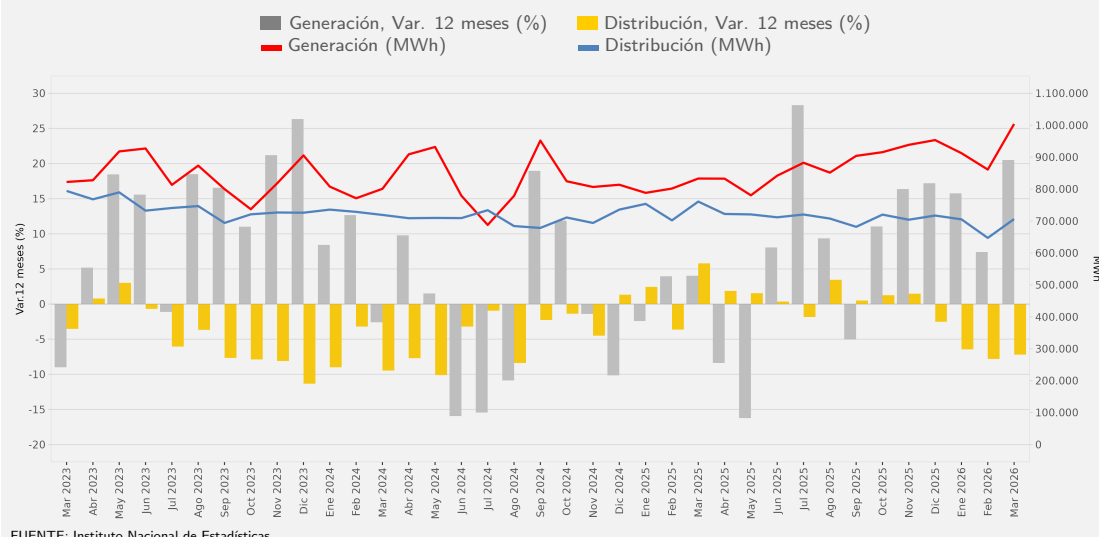


- En marzo de 2026, la generación de energía eléctrica aumentó 20,5% en doce meses, mostrando una variación acumulada de 14,6%.
- La distribución de energía eléctrica registró una baja de 7,2% respecto de igual mes del año anterior, acumulando una variación de -7,1%.

### RESUMEN MENSUAL

#### Región de Atacama - Generación y Distribución de Energía Eléctrica (MWh) (marzo 2023 - marzo 2026)



FUENTE: Instituto Nacional de Estadísticas

En marzo de 2026, la generación de energía eléctrica regional llegó a 1.003.987 MWh, presentando un aumento de 20,5% (170.872 MWh más) respecto del mismo mes del año anterior. Ese crecimiento fue explicado por un alza en la generación de centrales de otras fuentes (33,5%).

Por su lado, la distribución de energía eléctrica alcanzó los 706.220 MWh en el mes de análisis, decreciendo 7,2% (54.722 MWh menos) en doce meses, como consecuencia de la reducción de la distribución hacia el sector minero (-8,0%).

#### Generación y Distribución de Energía Eléctrica (marzo 2025 - marzo 2026)

Región de Atacama	MAR-25	ABR-25	MAY-25	JUN-25	JUL-25	AGO-25	SEP-25	OCT-25	NOV-25	DIC-25	ENE-26	FEB-26	MAR-26
<b>Generación (MWh)</b>	<b>833.115</b>	<b>832.774</b>	<b>780.639</b>	<b>842.097</b>	<b>882.550</b>	<b>851.660</b>	<b>904.129</b>	<b>915.728</b>	<b>938.701</b>	<b>953.580</b>	<b>912.576</b>	<b>861.253</b>	<b>1.003.987</b>
Var. 12 meses (%)	4,0	-8,4	-16,2	8,1	28,3	9,4	-5,0	11,1	16,4	17,2	15,8	7,4	20,5
Var. Acumulada (%)	1,8	-1,0	-4,4	-2,4	1,3	2,3	1,3	2,3	3,5	4,7	15,8	11,6	14,6
<b>Distribución (MWh)</b>	<b>760.942</b>	<b>722.215</b>	<b>720.779</b>	<b>711.726</b>	<b>720.482</b>	<b>707.842</b>	<b>681.920</b>	<b>720.161</b>	<b>704.181</b>	<b>717.222</b>	<b>705.361</b>	<b>647.261</b>	<b>706.220</b>
Var. 12 meses (%)	5,8	1,9	1,5	0,4	-1,8	3,4	0,5	1,3	1,5	-2,5	-6,4	-7,8	-7,2
Var. Acumulada (%)	1,5	1,6	1,6	1,4	0,9	1,2	1,1	1,2	1,2	0,9	-6,4	-7,1	-7,1

(1) Incluye electricidad generada por las centrales eléctricas que operan a través de los distintos sistemas (SEN, Aysén y Magallanes), además de la producción realizada por empresas autoproductoras, es decir, empresas que pertenecen a otros sectores económicos y que generan electricidad, principalmente, para consumo propio.  
Nota: Las cifras de este boletín son provisionales para los años 2024, 2025 y 2026.

Región de Atacama	
Marzo 2026	
Generación Eléctrica	
Generación	1.003.987 MWh
Var. Mensual	16,6%
Var. 12 meses	20,5%
Var. Acumulada	14,6%
Térmica <sup>2</sup>	
Generación	311.762 MWh
Var. Mensual	46,7%
Var. 12 meses	-0,9%
Var. Acumulada	-6,4%
Otras fuentes <sup>3</sup>	
Generación	692.225 MWh
Var. Mensual	6,7%
Var. 12 meses	33,5%
Var. Acumulada	24,6%
Distribución Eléctrica	
Distribución	706.220 MWh
Var. Mensual	9,1%
Var. 12 meses	-7,2%
Var. Acumulada	-7,1%
Destino sector minero	
Distribución	646.206 MWh
Var. Mensual	10,2%
Var. 12 meses	-8,0%
Var. Acumulada	-8,0%
Destino otros sectores <sup>4</sup>	
Distribución	60.014 MWh
Var. Mensual	-1,3%
Var. 12 meses	2,2%
Var. Acumulada	2,6%

(2) Electricidad producida a partir de combustibles fósiles, tales como carbón, petróleo-diesel, gas natural o combustible mixto, mediante un ciclo termodinámico de agua - vapor.

(3) Contempla la agrupación de centrales solares, eólicas e hidráulicas.

(4) Incluye los sectores residencial, comercial, industrial, agrícola y varios.

## GENERACIÓN REGIONAL

En marzo de 2026, la generación de energía eléctrica regional llegó a 1.003.987 MWh, presentando una expansión de 20,5% (170.872 MWh más) respecto del mismo mes del año anterior, provocada por el alza de la energía generada por el conjunto de centrales de otras fuentes (33,5%).

En relación al mes anterior, la producción de energía eléctrica aumentó 16,6% (142.734 MWh más) debido principalmente a un alza en la generación de centrales térmicas (46,7%).

Entre enero y marzo de 2026 el total de energía eléctrica generada en la región llegó a 2.777.816 MWh, anotando un crecimiento de 14,6% (354.621 MWh más) al compararse con igual período de 2025.

## GENERACIÓN POR FUENTE

### Fuente Térmica

En el mes de referencia, la energía producida por centrales térmicas llegó a 311.762 MWh, decreciendo 0,9% (2.757 MWh menos) en doce meses.

Respecto de febrero de 2026, la generación a partir de este tipo de fuente presentó una expansión de 46,7% (99.261 MWh más).

Al mes de marzo de 2026, la generación de energía eléctrica a partir de fuente térmica acumuló 726.737 MWh, anotando una baja de 6,4% (50.049 MWh menos) respecto de igual período de 2025.

La participación de este tipo de fuente en el total de la generación regional, fue de 31,1% en marzo de 2026, registrando una baja de 6,7 puntos porcentuales (pp.) respecto de la participación en marzo de 2025.

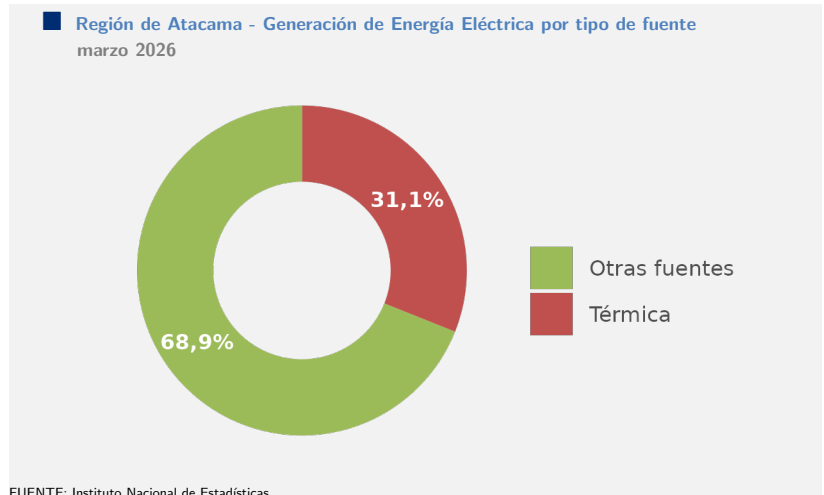
### Otras fuentes

La energía generada a partir de otras fuentes llegó a 692.225 MWh en el mes de análisis, presentando un aumento interanual de 33,5% (173.629 MWh más).

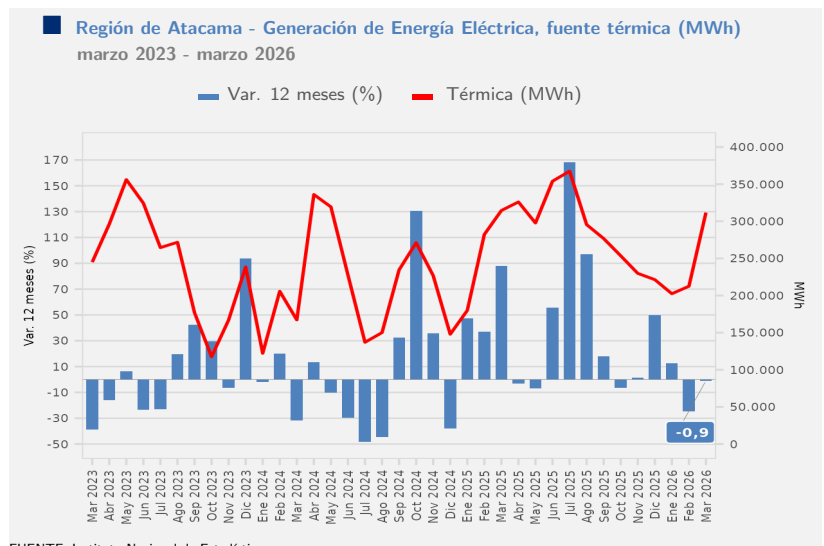
En su comparación mensual, se observó un incremento de 6,7% (43.473 MWh más).

El total de energía generada a partir de otras fuentes en enero-marzo de 2026 llegó a 2.051.079 MWh, esto es 24,6% (404.670 MWh) más que en igual período de 2025.

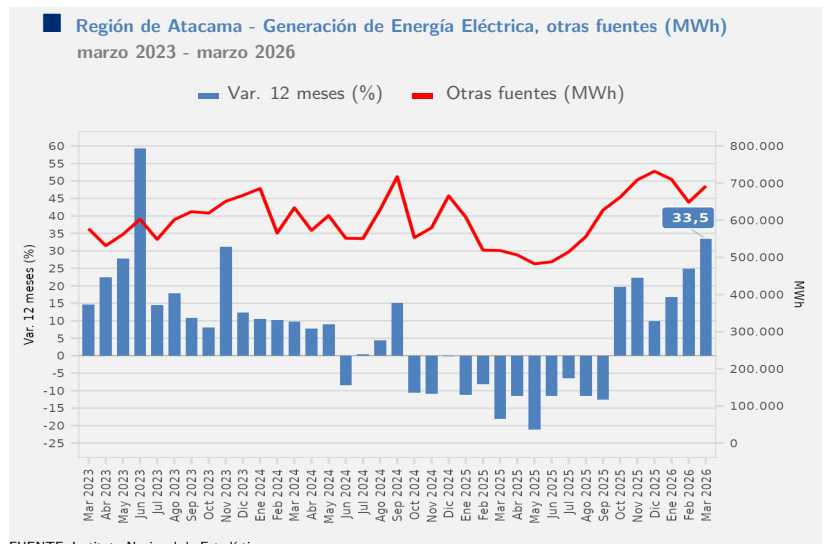
En el mes de referencia, la producción de electricidad proveniente de otras fuentes representó 68,9% del total generado en la región, aumentando 6,7 pp. respecto de la participación observada en marzo de 2025.



FUENTE: Instituto Nacional de Estadísticas



FUENTE: Instituto Nacional de Estadísticas



FUENTE: Instituto Nacional de Estadísticas

# DISTRIBUCIÓN DE ENERGÍA ELÉCTRICA

## DISTRIBUCIÓN REGIONAL

La distribución de energía eléctrica alcanzó los 706.220 MWh, disminuyendo 7,2% (54.722 MWh menos) en doce meses, como consecuencia de una baja en la energía distribuida hacia el sector minero (-8,0%).

En relación a febrero de 2026, la distribución tuvo un crecimiento de 9,1% (58.959 MWh más), explicado por un incremento en la distribución hacia el sector minero (10,2%).

La energía total distribuida hasta marzo de 2026 llegó a 2.058.842 MWh, decreciendo 7,1% (158.065 MWh menos) al compararse con la distribución observada en igual período de 2025.

## DISTRIBUCIÓN SEGÚN DESTINO

### Destino sector minero

En el mes de análisis, la distribución eléctrica hacia el sector minero fue de 646.206 MWh, representando 91,5% del total de la energía distribuida a la región, esto es 0,8 pp. menos que en marzo de 2025. En su comparación interanual, la distribución hacia ese sector se contrajo 8,0% (55.986 MWh menos).

Respecto de febrero de 2026, la distribución hacia el sector consignó un crecimiento de 10,2% (59.730 MWh más).

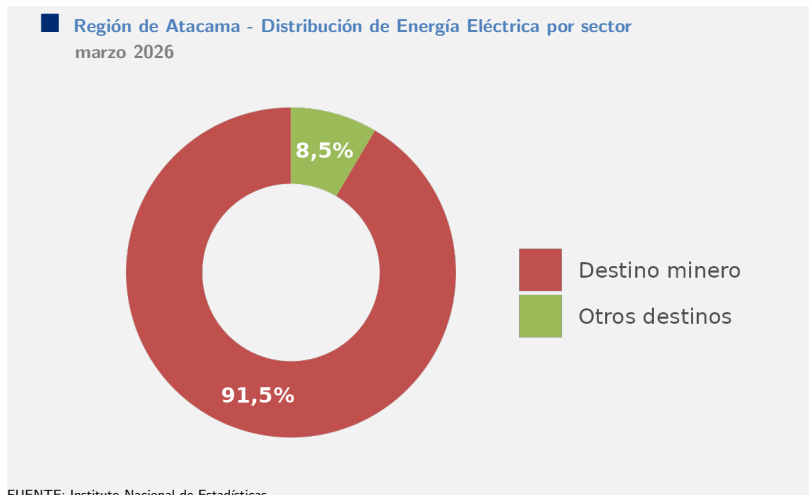
En términos acumulados, hasta marzo de 2026 se distribuyeron 1.871.950 MWh hacia este sector, 8,0% (162.850 MWh) menos que en igual período de 2025.

### Otros destinos <sup>5</sup>

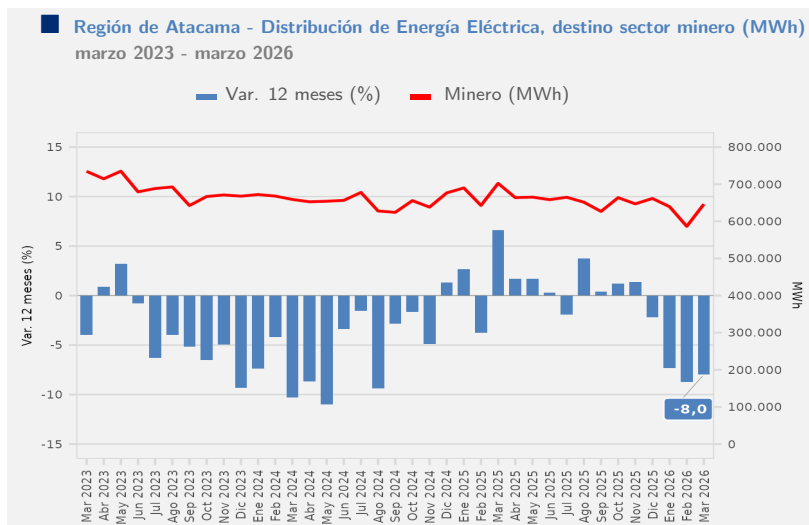
La distribución eléctrica hacia otros destinos, en el mes de análisis, fue de 60.014 MWh, creciendo 2,2% (1.264 MWh más) en doce meses y participando con 8,5% en el total distribuido hacia la región, esto es 0,8 pp. más que en marzo de 2025.

En relación al mes anterior, la distribución hacia otros destinos presentó una disminución de 1,3% (771 MWh menos).

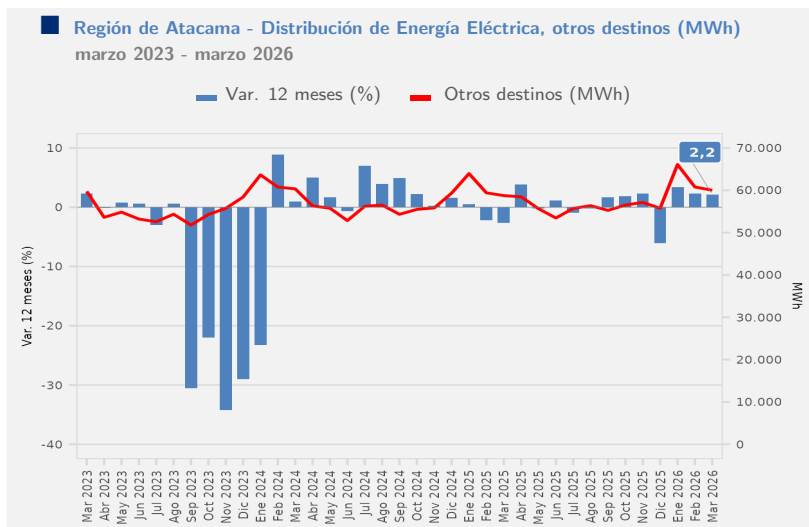
En enero-marzo de 2026, la energía distribuida hacia otros destinos acumuló 186.892 MWh, consignando un aumento de 2,6% (4.785 MWh más) respecto de lo distribuido en enero-marzo de 2025.



FUENTE: Instituto Nacional de Estadísticas



FUENTE: Instituto Nacional de Estadísticas



FUENTE: Instituto Nacional de Estadísticas

### Distribución de Energía Eléctrica por destino (marzo 2025 - marzo 2026)

Región de Atacama (MWh)	MAR-25	ABR-25	MAY-25	JUN-25	JUL-25	AGO-25	SEP-25	OCT-25	NOV-25	DIC-25	ENE-26	FEB-26	MAR-26
Minero	702.192	663.747	665.130	658.269	664.745	651.470	626.659	663.647	647.034	661.462	639.268	586.476	646.206
Otros destinos	58.750	58.468	55.649	53.457	55.737	56.372	55.261	56.514	57.147	55.760	66.093	60.785	60.014

(5) Incluye los sectores residencial, comercial, industrial, agrícola y varios.

## GLOSARIO

**MWh:** Mega Watts hora, es una unidad de medida de energía eléctrica, equivalente a un millón de watts por hora.

**Generación Térmica:** Es la energía liberada en forma de calor, obtenida de la naturaleza (energía geotérmica) o mediante la combustión de algún combustible fósil (petróleo, gas natural o carbón). Para el caso de este boletín es referente a los subtipos diesel, fuel y carbon-petcoke.

**Generación Solar:** Energía producida por la luz o el calor del sol, obtenida por medio de paneles solares.

**Generación Eólica:** La energía eólica es una fuente de energía renovable que utiliza la fuerza del viento para generar electricidad. El principal medio para obtenerla son los aerogeneradores, "molinos de viento" de tamaño variable que transforman con sus aspas la energía cinética del viento en energía mecánica.

**Generación Hidráulica:** Energía hidráulica, energía hídrica o hidroenergía es aquella que se obtiene del aprovechamiento de las energías cinética y potencial de la corriente del agua, saltos de agua o mareas. Podemos considerar la energía hidráulica como la energía que se obtiene a partir del agua de los ríos. Es una fuente de energía renovable. El mayor aprovechamiento de esta energía se realiza en los saltos de agua de las presas, la cual se encuentra generalmente retenida en los embalses o pantanos. Para el caso de este boletín es referente al subtipo pasada.

**Distribución:** Corresponde a la energía eléctrica distribuida a clientes finales, los cuales son principalmente empresas mineras, industriales y hogares. La distribución contemplada en la presente medición corresponde a la cantidad de energía distribuida por las empresas de distribución eléctrica, la distribución directa por parte de empresas generadoras al cliente, y la autogeneración de ciertas empresas cuyo rubro principal no es el eléctrico, pero poseen centrales eléctricas para autoabastecerse.

**Residencial:** Corresponde a la energía eléctrica distribuida a las residencias particulares.

**Comercial:** Comprende a la energía eléctrica distribuida a los locales y empresas dedicadas al comercio.

**Minero:** Se refiere a la energía distribuida a empresas dedicadas al rubro de la minería.

**Agrícola:** Se entiende a la energía eléctrica distribuida a entidades y particulares que se dedican al cultivo y trabajo de la tierra.

**Industrial:** Se refiere a la energía distribuida a las empresas industriales del país.

**Varios:** Esta compuesto por la suma de los sectores transporte, alumbrado público, fiscal-municipal y otros, sin considerar los KWh que se venden a distribuidoras y otras generadoras, incluidos los consumos propios y las pérdidas por transmisión.