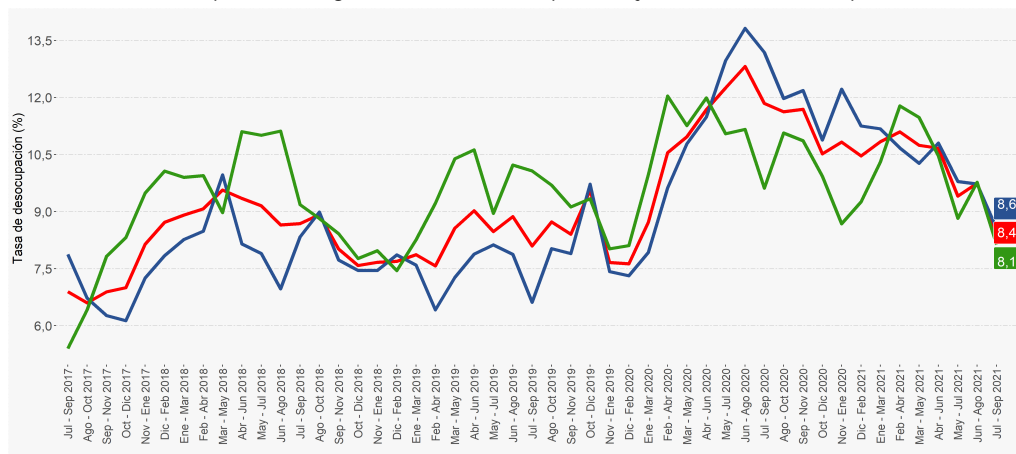


- En el trimestre julio - septiembre 2021, la estimación de la tasa de desocupación regional fue **8,4%**, disminuyendo en **3,4** puntos porcentuales (pp.) en doce meses.
- Anualmente, la estimación de ocupados creció en **12,0%**, incidido por el aumento en los hombres (**10,1%**) y el alza en las mujeres (**15,1%**).
- Por categoría ocupacional, la variación de las personas ocupadas fue incidida, principalmente, por los trabajadores por cuenta propia (**19,2%**).
- Por actividad económica, la variación de las personas ocupadas fue incidida, mayoritariamente, por las actividades de comercio (**19,2%**) y construcción (**67,2%**).
- La tasa de ocupación informal fue **27,1%**, aumentando **8,2 pp.** respecto a igual período del año anterior.

### Evolución tasa de desocupación según sexo, total región.

Trimestres móviles

— Tasa de desocupación total región — Tasa de desocupación mujeres — Tasa de desocupación hombres



### TRIMESTRE MÓVIL

(Julio - Septiembre 2021)

Tasa de participación en la fuerza de trabajo	59,7%
Tasa de ocupación	54,7%
Tasa de desocupación	8,4%
<b>Niveles (miles)</b>	
Fuerza de trabajo	147,17
Ocupados	134,83
Ocupados informales	36,49
Desocupados	12,34
Inactivos	99,47
<b>Variaciones a 12 meses</b>	
Fuerza de trabajo	7,8%
Ocupados	12,0%
Ocupados informales	60,3%
Desocupados	-23,7%
Inactivos	-7,8%
<b>Tasas analíticas</b>	
Tasa de desocupación con inactivos disponibles	9,0%
Tasa combinada de desocupación y tiempo parcial involuntario	12,4%
Tasa combinada de desocupación y fuerza de trabajo potencial	13,7%
Tasa de presión laboral	16,3%
<b>Informalidad laboral</b>	
Tasa de ocupación informal	27,1%
Tasa de ocupación en el sector informal	18,1%

## Desocupación

En el trimestre julio - septiembre 2021, la estimación de la tasa de desocupación regional se situó en 8,4%, disminuyendo 3,4 pp. en doce meses, debido al crecimiento de 12,0% de los ocupados, versus el incremento de 7,8% de la fuerza de trabajo. Por su parte, los desocupados bajaron 23,7%.

## Ocupación

Los ocupados aumentaron 12,0% en doce meses, equivalente a 14.488 personas más, siendo incididos positivamente tanto por los hombres como por las mujeres, quienes aumentaron 10,1% y 15,1%, respectivamente. Por otra parte, los ocupados ausentes disminuyeron 39,4%. Según tramo etario, la mayor influencia positiva se consignó en el segmento de 15-34 años (17,6%), seguido por el tramo de 35-54 años (9,6%).

Las categorías ocupacionales que más incidieron en el crecimiento de los ocupados fueron los trabajadores por cuenta propia (19,2%), asalariados informales (62,2%) y la categoría asalariados formales (3,5%). Según sector económico, el alza de los ocupados fue influida, principalmente, por comercio (19,2%), construcción (67,2%) y minería (11,7%).

## Participación Laboral

En el trimestre de referencia, la tasa de participación regional llegó a 59,7%, creciendo 3,8 pp. en doce meses, mientras que, la tasa de ocupación se situó en 54,7%, ascendiendo 5,4 pp. interanualmente. Por su parte, la población fuera de la fuerza de trabajo o inactiva se estimó en 99.469 personas, bajando 7,8% en doce meses, lo que se tradujo en 8.360 personas inactivas menos.

## TRIMESTRES MÓVILES (2020-2021)

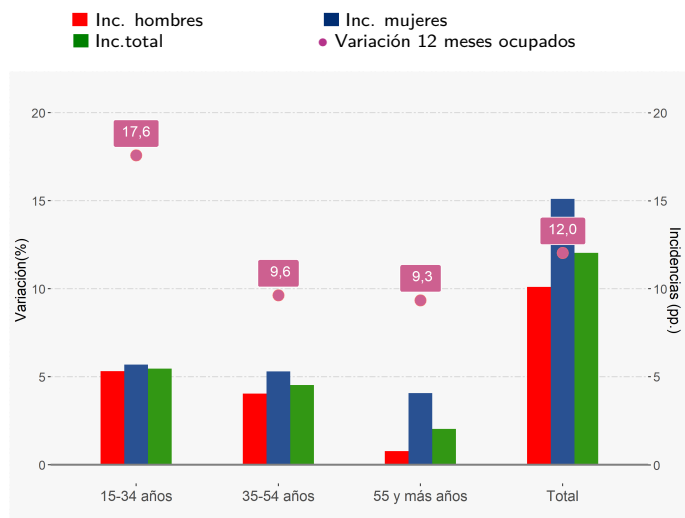
Tasa de Desocupación (%)	Jul - Sep	Ago - Oct	Sep - Nov	Oct - Dic	Nov - Ene	Dic - Feb	Ene - Mar	Feb - Abr	Mar - May	Abr - Jun	May - Jul	Jun - Ago	Jul - Sep
<b>Región</b>	11,8	11,6	11,7	10,5	10,8	10,5	10,8	11,1	10,7	10,7	9,4	9,7	8,4
<b>Mujeres</b>	9,6	11,1	10,9	9,9	8,7	9,3	10,3	11,8	11,5	10,5	8,8	9,8	8,1
<b>Hombres</b>	13,2	12,0	12,2	10,9	12,2	11,3	11,2	10,7	10,3	10,8	9,8	9,7	8,6

(1) En el anexo del boletín, se encuentran los principales indicadores con los respectivos intervalos de confianza

**Nota técnica:** El INE está realizando todos los esfuerzos metodológicos para seguir elaborando y difundiendo las estimaciones de los principales indicadores a nivel nacional y regional, de acuerdo con los criterios de calidad estadística institucionales. Para más información ver nota técnica N°20 sobre impacto COVID-19 en la ENE.

### Ocupados según incidencia y variación según sexo y tramo de edad, total región

Trimestre julio - septiembre 2021



### Ocupados según tramo etario

Según tramo etario, la mayor influencia positiva se consignó en el segmento de 15-34 años el cual subió 17,6%, seguido por el tramo de 35-54 años con un aumento de 9,6% en doce meses.

Según sexo, el segmento que presentó la mayor incidencia positiva en el crecimiento de las mujeres ocupadas (15,1%), fue el tramo de 15-34 años, con una variación interanual de 16,5%. Mientras que en el alza de los hombres ocupados (10,1%), el tramo de 15-34 años también fue el que evidenció la mayor incidencia positiva, creciendo 18,4%.

### Tasa de desocupación por sexo

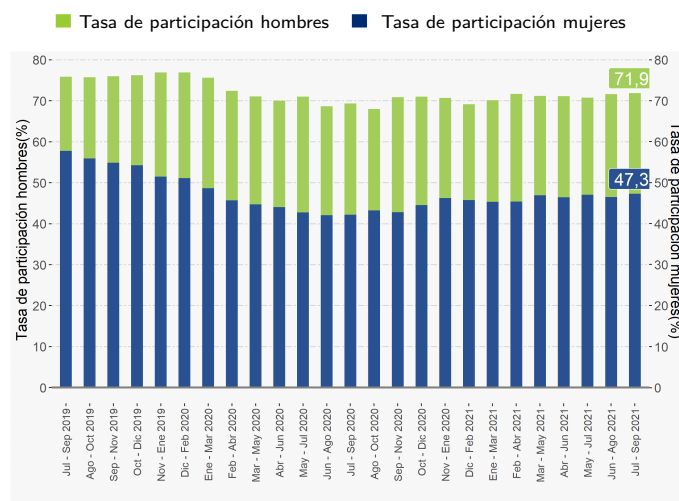
La tasa de desocupación de las mujeres en la región de Atacama alcanzó a 8,1%, disminuyendo 1,5 pp. en doce meses, debido al aumento en la fuerza de trabajo femenina (13,2%), versus el ascenso de las ocupadas (15,1%). Por su parte, las desocupadas tuvieron una baja en doce meses (-4,3%).

A su vez, debido a la expansión de mujeres en la población en edad de trabajar (1,0%), la tasa de participación llegó a 47,3%, anotando una variación interanual de 5,1 pp., mientras que la tasa de ocupación aumentó 5,3 pp. situándose en 43,5%. Por otro lado, las mujeres fuera de la fuerza de trabajo o inactivas descendieron 7,9% en doce meses.

La tasa de desocupación de los hombres se situó en 8,6%, registrando una disminución de 4,6 pp. en doce meses, explicado por el alza en la fuerza de trabajo masculina (4,6%), versus el incremento de los hombres ocupados (10,1%). Por su parte, los desocupados tuvieron una merma de 32,2% en doce meses.

### Evolución de la tasa de participación, según sexo, total región

Trimestres móviles



Debido al ascenso de los hombres en la población en edad de trabajar (0,9%), la tasa de participación masculina llegó a 71,9%, anotando una variación interanual de 2,6 pp. y la tasa de ocupación para los hombres subió 5,5 pp. situándose en 65,7%. Por otro lado, los hombres fuera de la fuerza de trabajo o inactivos bajaron 7,5% en doce meses.

### Tasa de presión laboral

Para el trimestre móvil de referencia, la tasa de presión laboral fue de 16,3%, disminuyendo 1,1 pp. respecto al mismo trimestre del año anterior. Por sexo, la tasa de presión laboral masculina se estimó en 16,9%, bajando 3,7 pp., mientras que, la tasa de presión laboral femenina llegó a 15,3%, con un alza de 3,2 pp. en doce meses.

A nivel regional, los iniciadores disponibles<sup>b</sup> presentaron una variación positiva de 62,3%, mientras que, los ocupados que buscan empleo anotaron un alza de 52,0% en doce meses.

### Grupo Ocupacional

El aumento en doce meses de los ocupados (12,0%), se explicó, principalmente, por el alza en el grupo ocupacional de ocupaciones elementales (42,1%), seguido por el grupo de artesanos y operarios de oficios (34,7%) y el grupo de trabajadores de los servicios y comercios (16,6%). En tanto, el grupo ocupacional que presentó el principal descenso, fue operadores de máquinas y ensambladores (-9,9%).

b: estimación no fiable (número de casos muestrales menor a 60, grados de libertad menores a 9 o coeficiente de variación mayor a 30%).

## Actividad Económica <sup>2</sup>

Para el trimestre móvil de análisis, los sectores económicos que más incidieron en el aumento de los ocupados (12,0%) fueron comercio, construcción y minería, los que tuvieron variaciones de 19,2%, 67,2% y 11,7%, respectivamente; mientras que, la actividad económica que presentó el principal descenso fue agricultura y pesca<sup>a</sup> (-38,0%).

## Categoría Ocupacional

El aumento interanual de los ocupados fue impulsado, principalmente, por el alza de los trabajadores por cuenta propia (19,2%), seguidos de asalariados informales (62,2%) y de la categoría asalariados formales (3,5%).

Según sexo, el incremento de las mujeres ocupadas (15,1%), fue explicado, en mayor medida, por la categoría asalariados informales, con un aumento de 81,1%, mientras que, la variación en los hombres ocupados (10,1%), fue incida, principalmente, por la categoría de trabajadores por cuenta propia, con un alza de 20,4%.

## Informalidad Laboral

En el trimestre julio - septiembre 2021, los ocupados informales se estimaron en 36.492 personas, aumentando 60,3% en doce meses, equivalente a 13.728 personas ocupadas informales adicionales. Dicho resultado fue incidido por la variación positiva de los hombres (59,6%) y la variación favorable de las mujeres (61,0%).

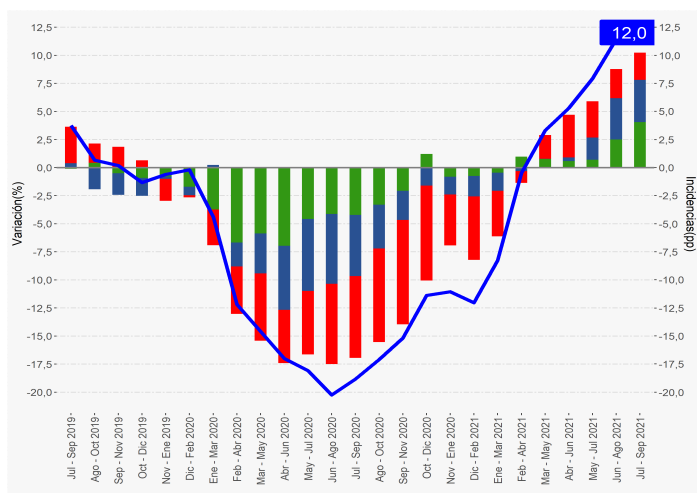
## TRIMESTRES MÓVILES (2020-2021)

Tasa de ocupación informal (%)	Jul - Sep	Ago - Oct	Sep - Nov	Oct - Dic	Nov - Ene	Dic - Feb	Ene - Mar	Feb - Abr	Mar - May	Abr - Jun	May - Jul	Jun - Ago	Jul - Sep
Región	18,9	21,5	24,3	26,5	26,8	26,3	25,3	24,9	25,0	24,2	25,5	25,8	27,1
Mujeres	23,5	24,9	26,2	30,1	29,1	30,2	28,1	27,9	29,0	29,0	30,9	30,8	32,9
Hombres	16,0	19,3	23,2	24,2	25,3	23,7	23,5	23,0	22,5	21,1	21,8	22,6	23,2

## Variación a 12 meses de ocupados e incidencias según categoría ocupacional, total región

Trimestres móviles

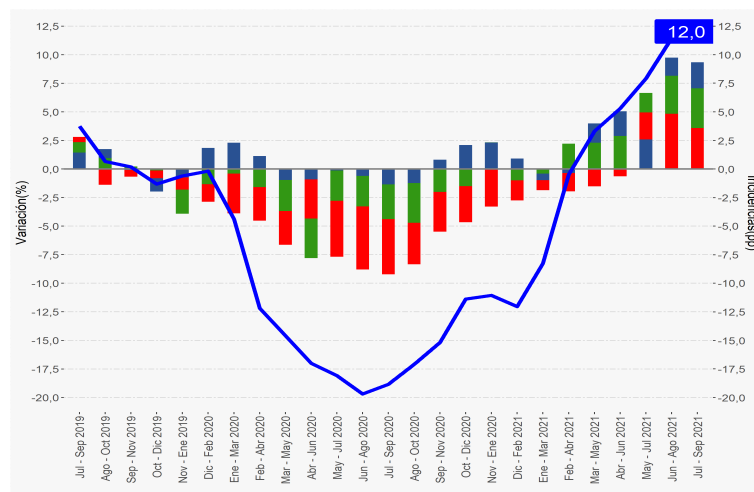
■ Inc. trabajadores por cuenta propia ■ Inc. asalariados informales  
■ Inc. asalariados formales ■ Variación 12 meses ocupados



## Variación a 12 meses de ocupados e incidencias según rama de actividad económica<sup>2</sup>, total región

Trimestres móviles

■ Inc. comercio ■ Inc. construcción  
■ Inc. minería ■ Variación 12 meses ocupados



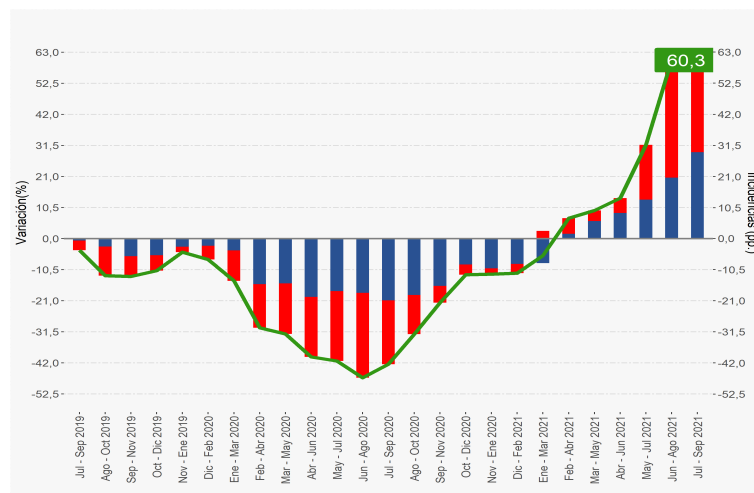
(2) Para el análisis por rama de actividad se seleccionaron aquellas ramas que históricamente en la región, han concentrado la mayor participación de ocupados y cuentan, en la mayoría de los trimestres, con calidad estadística adecuada (Agricultura y Pesca, Minería, Industria Manufacturera, Construcción, Comercio, Administración pública y Enseñanza), las demás ramas quedaron agrupadas, esto para poder cumplir con los criterios de calidad que permiten la publicación de este análisis.

La tasa de ocupación informal se situó en 27,1%, aumentando 8,2 pp. en doce meses. En tanto, para los hombres, la tasa de ocupación informal llegó a 23,2%, con un crecimiento de 7,2 pp., mientras que, en las mujeres la tasa de informalidad fue de 32,9%, aumentando 9,4 pp. en doce meses.

## Variación a 12 meses de ocupados informales e incidencias según sexo, total región

Trimestres móviles

■ Inc. hombres ■ Inc. mujeres ■ Variación 12 meses ocupados informales



a: estimación poco fiable (coeficiente de variación mayor a 15% y menor o igual a 30%. En el caso de estimaciones de razón, no cumple con el umbral de aceptación asociado a su error estándar).

## Horas efectivas

El volumen de trabajo, medido a través del número total de horas efectivas trabajadas por los ocupados, aumentó 19,5% interanualmente. Por su parte, el promedio de horas efectivas creció 6,7%, llegando a 37,9 horas. Según sexo, el promedio de horas para los hombres fue 41,4, y para las mujeres 32,6 horas.

## Horas habituales

El ascenso de los ocupados (12,0%) fue incidido, principalmente, por quienes trabajaron con jornada de 1-30 horas, los cuales aumentaron 36,8%, y por los trabajadores con jornada de 45 horas, los cuales crecieron 11,7%, al comparar con igual trimestre móvil del año anterior.

## Tiempo parcial voluntario e involuntario

Los ocupados a tiempo parcial voluntario crecieron 71,6% respecto al trimestre julio - septiembre de 2020, aumentando en 8.252 personas adicionales. Por sexo, los hombres ocupados a tiempo parcial voluntario subieron 75,5%, mientras que, las mujeres crecieron 69,8%, en doce meses. En tanto los ocupados a tiempo parcial involuntario decrecieron 23,9% en igual período.

# SUBUTILIZACIÓN DE LA FUERZA DE TRABAJO

## Tasa de desocupación con iniciadores disponibles (SU1)<sup>3</sup>

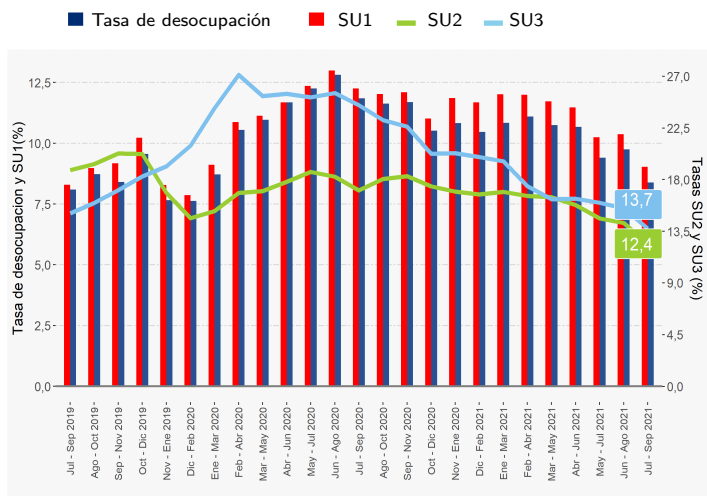
La tasa de desocupación con iniciadores disponibles se situó en 9,0%, disminuyendo 3,3 pp. en doce meses. El descenso de los desocupados (-23,7%) y el alza de los iniciadores disponibles<sup>b</sup> (62,3%), explicaron el comportamiento del indicador. Según sexo, para los hombres la tasa SU1 se estimó en 9,2% y en las mujeres fue de 8,8%.

## Tasa combinada de desocupación y tiempo parcial involuntario (SU2)<sup>4</sup>

La tasa combinada de desocupación y tiempo parcial involuntario fue de 12,4%, decreciendo 4,7 pp. respecto a igual trimestre de 2020. La disminución de los ocupados a tiempo parcial involuntario (-23,9%), la baja de los desocupados (-23,7%), y el alza de los iniciadores disponibles<sup>b</sup> (62,3%), explicaron el resultado de este indicador.

## ■ Evolución de la tasa de desocupación y subutilización de la fuerza de trabajo, total región

Trimestres móviles



(3) Indicador SU1 = (desocupados + iniciadores disponibles) / (fuerza de trabajo + iniciadores disponibles).

(4) Indicador SU2 = (desocupados + iniciadores disponibles + ocupados a tiempo parcial involuntario) / (fuerza de trabajo + iniciadores disponibles).

(5) Indicador SU3 = (desocupados + iniciadores disponibles + fuerza de trabajo potencial) / (fuerza de trabajo + iniciadores disponibles + fuerza de trabajo potencial).

b. estimación no fiable (número de casos muestrales menor a 60, grados de libertad menores a 9 o coeficiente de variación mayor a 30%).

Según sexo, para los hombres el indicador SU2 se situó en 12,1% y en las mujeres fue de 13,0%.

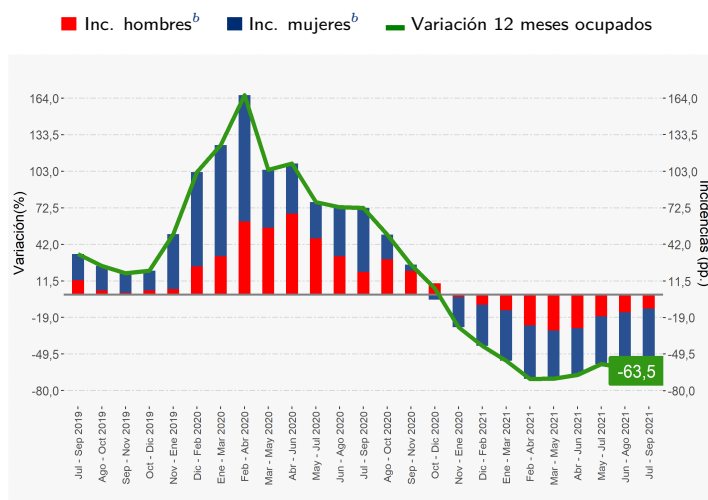
## Tasa combinada de desocupación y fuerza de trabajo potencial (SU3)<sup>5</sup>

La fuerza de trabajo potencial, comúnmente conocida como inactivos potencialmente activos, disminuyó 63,5% en un año, incidida por un descenso de las mujeres<sup>b</sup> (-76,3%) y de los hombres<sup>b</sup> (-36,1%).

La tasa combinada de desocupación y fuerza de trabajo potencial regional se estimó en 13,7%, decreciendo 10,8 pp. en doce meses. Según sexo, para los hombres el indicador llegó a 13,5% y en las mujeres fue de 14,1%.

## ■ Variación a 12 meses de la fuerza de trabajo potencial e incidencia según sexo, total región

Trimestres móviles



## Desocupación y Ocupación

La tasa de desocupación de la provincia de Copiapó fue de 9,3%, por otra parte, la tasa de ocupación provincial se situó en 54,1%, mientras que, la tasa de participación laboral alcanzó 59,7% en el trimestre julio - septiembre de 2021. La fuerza de trabajo alcanzó a 96.370 personas, de estas el 90,7% correspondieron a personas ocupadas (87.372 personas), mientras que, 8.998 personas se clasificaron como personas desocupadas.

Según sexo, la tasa de desocupación en los hombres en la provincia de Copiapó fue de 10,1%, mientras que, las tasas de ocupación y participación, llegaron a 64,8% y 72,1%, respectivamente. La fuerza de trabajo masculina estuvo compuesta por 58.534 varones, en donde el 89,9% de estos correspondieron a ocupados (52.618 personas), mientras que, 5.916 <sup>b</sup> personas fueron desocupados.

En el caso de las mujeres, la tasa de desocupación provincial fue de 8,1%. Por su lado, la tasa de ocupación se situó en 43,3%, representada por 34.754 ocupadas, mientras que, la tasa de participación llegó a 47,1%. La fuerza de trabajo femenina se estimó en 37.836 mujeres, de estas 3.083 <sup>b</sup> se clasificaron como desocupadas.

## Informalidad laboral

En el trimestre julio - septiembre 2021, los ocupados informales de la provincia de Copiapó se estimaron en 20.900 personas, de estos el 50,7% correspondieron a hombres (10.597 personas), mientras que, 10.303 personas fueron mujeres.

La tasa de ocupación informal de provincial llegó a 23,9%. Según sexo, la tasa de ocupación informal masculina en la provincia fue de 20,1%, mientras que, la tasa de ocupación informal femenina se situó en 29,6%.

## Indicadores complementarios a la tasa de desocupación

La tasa de presión laboral de la provincia de Copiapó se estimó en 17,2%, por su parte, para los hombres esta tasa llegó a 17,8%, mientras que para las mujeres, la tasa fue de 16,2%.

La tasa de desocupación con iniciadores disponibles (SU1) de la provincia de Copiapó se situó en 10,1%; según sexo, para los hombres el indicador SU1 alcanzó a 10,8%, mientras que para las mujeres, la tasa fue de 9,0%. Por otra parte, la tasa combinada de desocupación y tiempo parcial involuntario (SU2) provincial fue de 13,6%, para los hombres el indicador SU2 se situó en 13,5% y en las mujeres fue de 13,8%. Finalmente, la tasa combinada de desocupación y fuerza de trabajo potencial (SU3) de la provincia se estimó en 14,2%; por sexo, para los hombres este indicador alcanzó a 14,7% y en las mujeres fue de 13,4%.

<sup>b</sup>: estimación no fiable (número de casos muestrales menor a 60, grados de libertad menores a 9 o coeficiente de variación mayor a 30%).

(6) Se excluyen del análisis las provincias de Huasco y Chañaral dado que en el contexto de la contingencia generada por la pandemia de COVID-19 en Chile, el Instituto Nacional de Estadísticas (INE) ha adoptado a contar de marzo de 2020, una serie de medidas para dar continuidad a la recolección de datos de la ENE. Dentro de estas medidas se encuentra la evaluación de los posibles sesgos en las estimaciones que implica la desagregación de estimaciones a nivel provincial y grandes conurbaciones. Estas medidas se reflejan en la separata técnica n° 2 publicada el 30 de abril de 2020.

## ANEXO: PRINCIPALES INDICADORES CON LOS RESPECTIVOS INTERVALOS DE CONFIANZA

Trimestres móviles	Fuerza de trabajo (miles)			Ocupados (miles)			Desocupados (miles)			Fuera de la fuerza de trabajo (miles)		
	LI	Estimación	LS	LI	Estimación	LS	LI	Estimación	LS	LI	Estimación	LS
<b>Ambos sexos</b>												
JAS 2020	124,43	136,51	148,59	108,93	120,34	131,76	12,43	16,17	19,90	96,46	107,83	119,20
JAS 2021	138,10	147,17	156,24	126,32	134,83	143,34	9,62	12,34	15,06	92,44	99,47	106,50
<b>Hombres</b>												
JAS 2020	76,20	85,31	94,42	65,68	74,07	82,45	8,16	11,25	14,34	31,96	37,75	43,54
JAS 2021	82,97	89,21	95,45	75,61	81,58	87,55	5,55	7,63	9,71	31,29	34,94	38,59
<b>Mujeres</b>												
JAS 2020	45,11	51,20	57,28	40,47	46,28	52,08	3,08	4,92 <sup>b</sup>	6,76	62,13	70,08	78,02
JAS 2021	53,09	57,96	62,83	48,58	53,25	57,92	3,37	4,71	6,05	59,36	64,53	69,69

Trimestres móviles	Tasa de desocupación (%)			Tasa de participación (%)			Tasa de ocupación (%)			Tasa de ocupación informal (%)		
	LI	Estimación	LS	LI	Estimación	LS	LI	Estimación	LS	LI	Estimación	LS
<b>Ambos sexos</b>												
JAS 2020	9,3	11,8	14,4	52,8	55,9	59,0	46,2	49,3	52,4	15,8	18,9	22,0
JAS 2021	6,6	8,4	10,1	57,7	59,7	61,6	52,7	54,7	56,7	24,2	27,1	29,9
<b>Hombres</b>												
JAS 2020	9,9	13,2	16,5	65,2	69,3	73,4	55,9	60,2	64,4	12,3	16,0	19,8
JAS 2021	6,3	8,6	10,8	69,4	71,9	74,4	63,1	65,7	68,4	19,7	23,2	26,8
<b>Mujeres</b>												
JAS 2020	6,2	9,6	13,0	38,3	42,2	46,2	34,4	38,2	42,0	18,3	23,5	28,7
JAS 2021	5,9	8,1	10,3	44,7	47,3	49,9	40,9	43,5	46,1	29,0	32,9	36,8

LI: Límite inferior

LS: Límite superior

Fuente: Encuesta Nacional de Empleo, INE

b: estimación no fiable (número de casos muestrales menor a 60, grados de libertad menores a 9 o coeficiente de variación mayor a 30%).