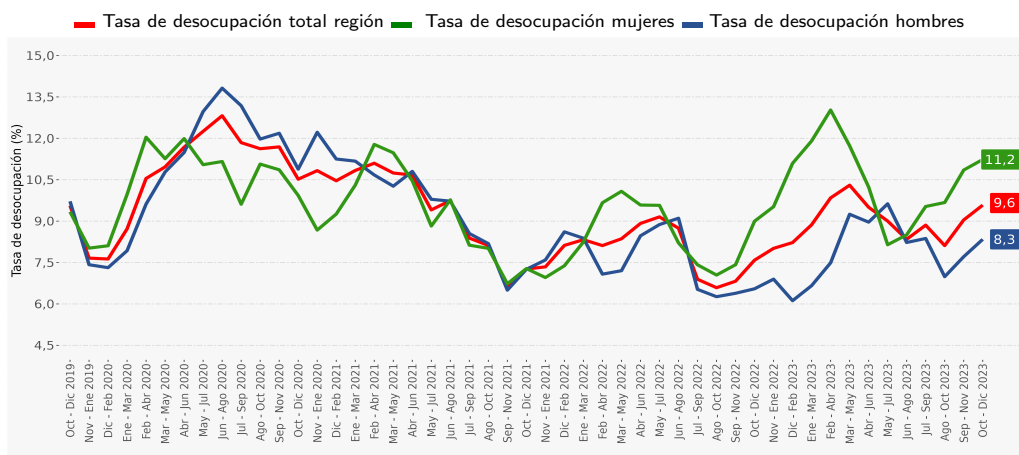


- En el trimestre octubre - diciembre 2023, la estimación de la tasa de desocupación regional fue **9,6%**, aumentando **2,0** puntos porcentuales (pp.) en doce meses.
- Interanualmente, la estimación del total de personas ocupadas decreció<sup>2</sup> **0,02%**, incida por una disminución en los hombres (**-0,6%**).
- Por categoría ocupacional, la variación de las personas ocupadas fue incida por las personas trabajadoras por cuenta propia (**-7,6%**).
- Por actividad económica, la baja de la población ocupada fue incida por los sectores minería (**-13,8%**), administración pública<sup>a</sup> (**-19,0%**) y comercio (**-0,8%**).
- La tasa de ocupación informal fue **28,0%**, aumentando **0,8 pp.** respecto a igual período del año anterior.
- Evolución tasa de desocupación según sexo, total región.**

Trimestres móviles



### TRIMESTRE MÓVIL

(Octubre - Diciembre 2023)

Tasa de participación en la fuerza de trabajo	65,5%
Tasa de ocupación	59,2%
Tasa de desocupación	9,6%
<b>Niveles (total de personas)</b>	
Fuerza de trabajo	164.366
Ocupadas	148.620
Ocupadas informales	41.598
Desocupadas	15.747
Inactivas	86.623
<b>Variaciones a 12 meses</b>	
Fuerza de trabajo	2,2%
Ocupadas	-0,02%
Ocupadas informales	2,7%
Desocupadas	29,0%
Inactivas	-1,7%
<b>Tasas analíticas</b>	
Tasa de desocupación con inculcadores disponibles	9,9%
Tasa combinada de desocupación y tiempo parcial involuntario	16,5%
Tasa combinada de desocupación y fuerza de trabajo potencial	17,7%
Tasa de presión laboral	18,9%
<b>Informalidad laboral</b>	
Tasa de ocupación informal	28,0%
Tasa de ocupación en el sector informal	17,1%

## Desocupación

En el trimestre octubre - diciembre 2023, la estimación de la tasa de desocupación regional se situó en 9,6%, aumentando 2,0 pp. en doce meses, debido a la baja de 0,02% de las personas ocupadas, versus el incremento de 2,2% de la fuerza de trabajo. Por su parte, las personas desocupadas aumentaron 29,0%.

## Ocupación

Las personas ocupadas disminuyeron 0,02% en doce meses, equivalente a 37 personas menos, como consecuencia de una baja de los hombres (-0,6%), mientras que las mujeres crecieron (0,8%). Por otra parte, las personas ocupadas ausentes disminuyeron 7,4%. Según tramo etario, la única influencia negativa se consignó en el segmento de 35-54 años (-1,0%).

Según sector económico, la contracción de la población ocupada fue influida por minería (-13,8%), administración pública<sup>a</sup> (-19,0%) y comercio (-0,8%), en tanto que por categoría ocupacional, la baja se observó en las personas trabajadoras por cuenta propia (-7,6%). Las personas ocupadas informales aumentaron 2,7%, incididas por las mujeres (9,9%).

## Participación Laboral

En el trimestre de referencia, la tasa de participación regional llegó a 65,5%, creciendo 0,9 pp. en doce meses, mientras que la tasa de ocupación se situó en 59,2%, descendiendo 0,5 pp. interanualmente. Por su parte, la población fuera de la fuerza de trabajo o inactiva se estimó en 86.623 personas, bajando 1,7%, lo que se tradujo en 1.534 personas inactivas menos, incida por las personas inactivas habituales (-12,6%).

### TRIMESTRES MÓVILES (2022-2023)

Tasa de Desocupación (%)	Oct - Dic	Nov - Ene	Dic - Feb	Ene - Mar	Feb - Abr	Mar - May	Abr - Jun	May - Jul	Jun - Ago	Jul - Sep	Ago - Oct	Sep - Nov	Oct - Dic
<b>Región</b>	7,6	8,0	8,2	8,9	9,8	10,3	9,5	9,0	8,3	8,9	8,1	9,0	9,6
<b>Mujeres</b>	9,0	9,5	11,1	11,9	13,0	11,7	10,2	8,1	8,5	9,5	9,7	10,9	11,2
<b>Hombres</b>	6,5	6,9	6,1	6,7	7,5	9,2	9,0	9,6	8,2	8,4	7,0	7,7	8,3

(1) A partir de la difusión de los resultados del trimestre móvil febrero-abril de 2022, la Encuesta Nacional de Empleo (ENE) publica una nota estadística que presenta las principales estimaciones, con sus respectivas desagregaciones, de acuerdo con los criterios de calidad estadística institucional, además de los códigos AAPOR, que presentan indicadores de rendimiento y calidad en el monitoreo del proceso de recolección de datos. Para más información ver la [Nota Estadística ENE N° 21](#).

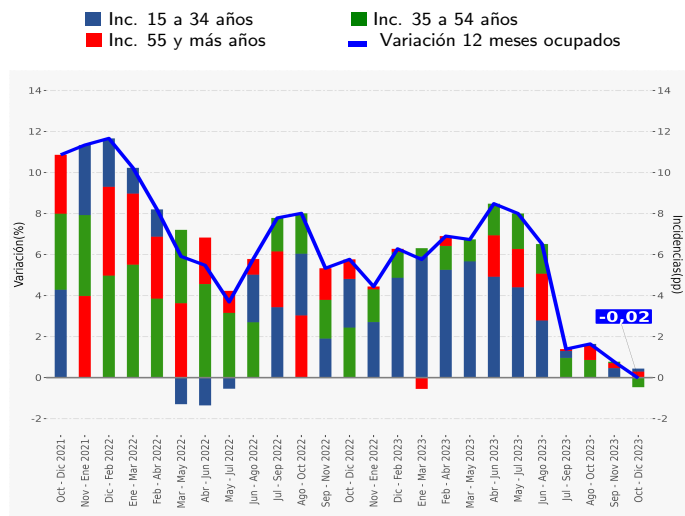
(2) La población ocupada no registró variación a un decimal, sin embargo, en la variación a un mayor número de decimales se observa una reducción en doce meses de 0,02%, equivalente a 37 personas, que no resulta ser estadísticamente significativa. Considerando lo anterior, el análisis de este boletín expone las principales incidencias negativas que influyeron en el decrecimiento de las personas ocupadas.

Nota: La variación de las estimaciones puede diferir en el total al considerar un mayor número de decimales.

a: estimación poco fiable (coeficiente de variación mayor a 15% y menor o igual a 30%. En el caso de estimaciones de razón, si no cumple con el umbral de aceptación asociado a su error estándar).

■ Variación a 12 meses de personas ocupadas e incidencias según tramo de edad, total región

Trimestres móviles



Personas ocupadas según tramo etario

Según tramo etario, la única influencia negativa en la contracción de la población ocupada (-0,02%) se consignó en el segmento de 35-54 años, el que bajó 1,0% en doce meses.

Según sexo, el segmento que presentó la principal incidencia en el crecimiento de las mujeres ocupadas (0,8%), fue el tramo de 55 y más años, con una variación interanual de 4,9%, mientras que en la baja de los hombres ocupados (-0,6%), el tramo de 35-54 años fue la mayor incidencia negativa, decreciendo 1,5%.

Tasa de desocupación por sexo

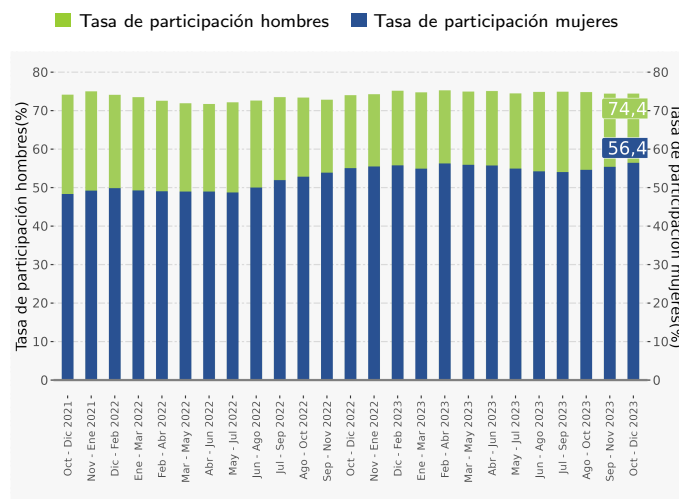
La tasa de desocupación de las mujeres en la región de Atacama alcanzó a 11,2%, aumentando 2,2 pp. en doce meses, debido al ascenso de las ocupadas (0,8%), versus el aumento en la fuerza de trabajo femenina (3,4%). Por su parte, las desocupadas tuvieron un alza en doce meses (29,1%).

A su vez, debido a la expansión de mujeres en la población en edad de trabajar (0,8%), la tasa de participación llegó a 56,4%, anotando una variación interanual de 1,3 pp., mientras que la tasa de ocupación no presentó variación, situándose en 50,1%. Por otro lado, las mujeres fuera de la fuerza de trabajo o inactivas descendieron 2,3% en doce meses.

La tasa de desocupación de los hombres se situó en 8,3%, registrando un aumento de 1,8 pp. en doce meses, explicada por la disminución de los hombres ocupados (-0,6%), versus el

■ Evolución de la tasa de participación, según sexo, total región

Trimestres móviles



alza en la fuerza de trabajo masculina (1,3%). Por su parte, los desocupados crecieron 29,0% en doce meses.

Debido al ascenso de los hombres en la población en edad de trabajar (0,8%), la tasa de participación masculina llegó a 74,4%, anotando una variación interanual de 0,4 pp., y la tasa de ocupación para los hombres bajó 1,0 pp., situándose en 68,2%. Por otro lado, los hombres fuera de la fuerza de trabajo o inactivos bajaron 0,8% en doce meses.

Tasa de presión laboral

Para el trimestre móvil de referencia, la tasa de presión laboral fue de 18,9%, aumentando 3,8 pp. respecto al mismo trimestre del año anterior. Por sexo, la tasa de presión laboral masculina se estimó en 17,6%, subiendo 1,7 pp., mientras que, la tasa de presión laboral femenina llegó a 20,6%, con un alza de 6,4 pp. en doce meses.

A nivel regional, los iniciadores disponibles<sup>b</sup> presentaron una variación negativa de 31,4%, mientras que las personas ocupadas que buscan empleo anotaron un alza de 29,1% en doce meses.

Grupo Ocupacional

La disminución en doce meses de las personas ocupadas (-0,02%) se explicó por la baja en los grupos ocupacionales de profesionales, científicos e intelectuales (-14,3%) y artesanos y operarios de oficios (-5,2%). En tanto, el grupo ocupacional que presentó la principal incidencia positiva fue trabajadores de los servicios y comercios (11,8%).

b: estimación no fiable (número de casos muestrales menor a 60, grados de libertad menores a 9 o coeficiente de variación mayor a 30%).

## Actividad Económica <sup>3</sup>

Para el trimestre móvil de análisis, los sectores económicos que incidieron en la disminución de la población ocupada (-0,02%) fueron minería, administración pública<sup>a</sup> y comercio, los que tuvieron variaciones interanuales de -13,8%, -19,0% y -0,8%, respectivamente. Por su parte, la actividad económica que presentó la principal incidencia positiva fue industria manufacturera (21,1%).

## Categoría Ocupacional <sup>4</sup>

Según categoría ocupacional, la disminución interanual de la población ocupada fue impulsado por la baja de las personas trabajadoras por cuenta propia (-7,6%). La principal expansión se produjo en las personas asalariadas informales (15,2%).

Según sexo, el incremento de las mujeres ocupadas (0,8%), fue explicado por las asalariadas informales, con un aumento de 12,2%, mientras que la variación de los hombres ocupados (-0,6%), fue incida por los trabajadores por cuenta propia, con una baja de 13,9%.

## Informalidad Laboral

En el trimestre octubre - diciembre 2023, la población ocupada informal se estimó en 41.598 personas, aumentando 2,7% en doce meses, equivalente a 1.096 personas ocupadas informales adicionales. Dicho resultado fue incidido por un incremento de las mujeres (9,9%), mientras que los hombres disminuyeron (-3,6%).

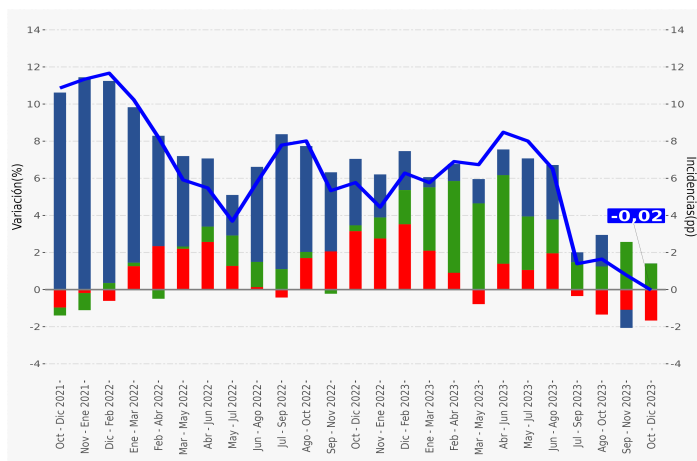
### TRIMESTRES MÓVILES (2022-2023)

Tasa de ocupación informal (%)	Oct - Dic	Nov - Ene	Dic - Feb	Ene - Mar	Feb - Abr	Mar - May	Abr - Jun	May - Jul	Jun - Ago	Jul - Sep	Ago - Oct	Sep - Nov	Oct - Dic
<b>Región</b>	27,2	25,7	26,4	27,5	28,0	27,7	28,7	28,8	27,6	27,3	26,8	29,5	28,0
<b>Mujeres</b>	30,5	29,1	30,0	31,2	33,7	34,1	34,4	34,5	31,8	31,7	30,9	35,1	33,3
<b>Hombres</b>	24,9	23,2	23,9	25,0	24,1	23,2	24,5	24,6	24,6	24,2	23,9	25,5	24,2

### Variación a 12 meses de población ocupada e incidencias según categoría ocupacional, total región

Trimestres móviles

■ Inc.asalariados formales ■ Inc.asalariados informales  
■ Inc.trabajadores por cuenta propia ■ Variación 12 meses ocupados



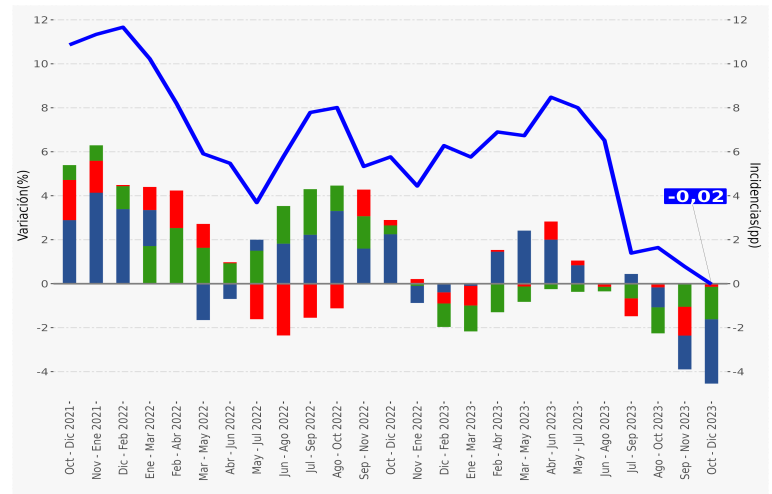
a: estimación poco fiable (coeficiente de variación mayor a 15% y menor o igual a 30%. En el caso de estimaciones de razón, no cumple con el umbral de aceptación asociado a su error estándar).

(4) Para el análisis por categoría ocupacional se seleccionaron aquellas categorías que históricamente en la región, han concentrado la mayor participación de ocupados y cuentan, en la mayoría de los trimestres, con calidad estadística adecuada (asalariados formales, asalariados informales, trabajadores por cuenta propia). A éstas se suma la categoría empleadores. Las demás categorías (personal de servicio doméstico y familiar no remunerado) quedaron agrupadas, esto para poder cumplir con los criterios de calidad que permiten la publicación de este análisis.

### Variación a 12 meses de personas ocupadas e incidencias según rama de actividad económica<sup>3</sup>, total región

Trimestres móviles

■ Inc.minería ■ Inc.administración pública  
■ Inc.comercio ■ Variación 12 meses ocupados



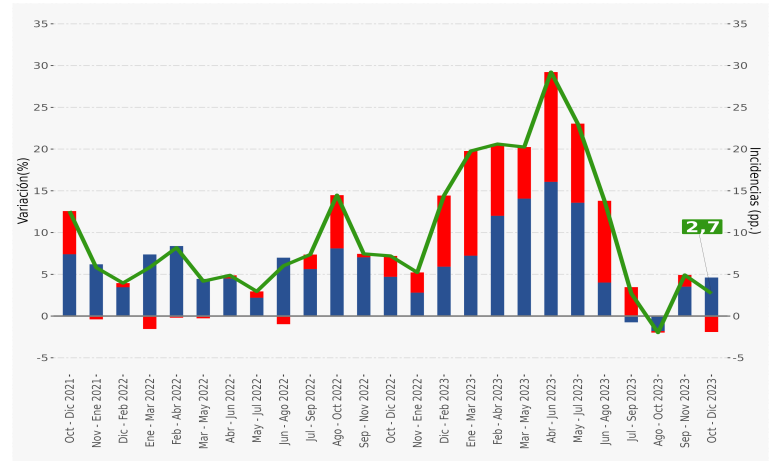
(3) Para el análisis por rama de actividad se seleccionaron aquellas ramas que históricamente en la región, han concentrado la mayor participación de ocupados y cuentan, en la mayoría de los trimestres, con calidad estadística adecuada (Agricultura y Pesca, Minería, Industria Manufacturera, Construcción, Comercio, Transporte, Alojamiento y servicio de comidas, Administración pública, Enseñanza y Actividades de salud), las demás ramas quedaron agrupadas, esto para poder cumplir con los criterios de calidad que permiten la publicación de este análisis.

La tasa de ocupación informal se situó en 28,0%, aumentando 0,8 pp. en doce meses. En tanto, para los hombres, la tasa de ocupación informal llegó a 24,2%, con un decrecimiento de 0,7 pp., mientras que en las mujeres la tasa de ocupación informal fue de 33,3%, aumentando 2,8 pp. en doce meses.

### Variación a 12 meses de personas ocupadas informales e incidencias según sexo, total región

Trimestres móviles

■ Inc. hombres ■ Inc. mujeres ■ Variación 12 meses ocupados informales



## Horas efectivas

El volumen de trabajo, medido a través del número total de horas efectivas trabajadas por las personas ocupadas, disminuyó 3,7% interanualmente. Por su parte, el promedio de horas efectivas retrocedió 3,6%, llegando a 35,9 horas. Según sexo, el promedio de horas para los hombres fue 38,8, y para las mujeres 31,9 horas.

## Horas habituales

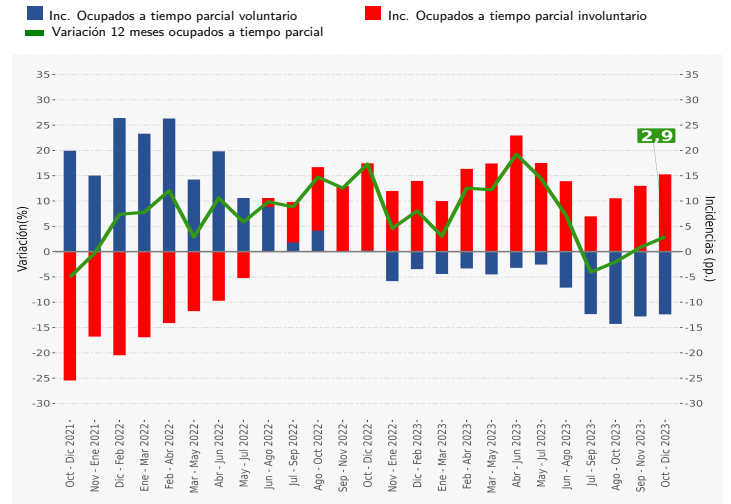
El descenso interanual de la población ocupada (-0,02%) fue incidido por la contracción de las personas que trabajaron con jornada de 45 horas (-15,9%).

## Tiempo parcial voluntario e involuntario

Las personas ocupadas a tiempo parcial voluntario decrecieron 16,8% respecto al trimestre octubre - diciembre 2022. Por sexo, los hombres ocupados a tiempo parcial voluntario bajaron 25,2%, mientras que, las mujeres decrecieron 11,6%, en doce meses. En tanto las personas ocupadas a tiempo parcial involuntario crecieron 59,4% en igual período.

## Variación a 12 meses de personas ocupadas a tiempo parcial e incidencias, según voluntariedad de trabajar de forma parcial

Trimestres móviles



# SUBUTILIZACIÓN DE LA FUERZA DE TRABAJO

## Tasa de desocupación con iniciadores disponibles (SU1)<sup>5</sup>

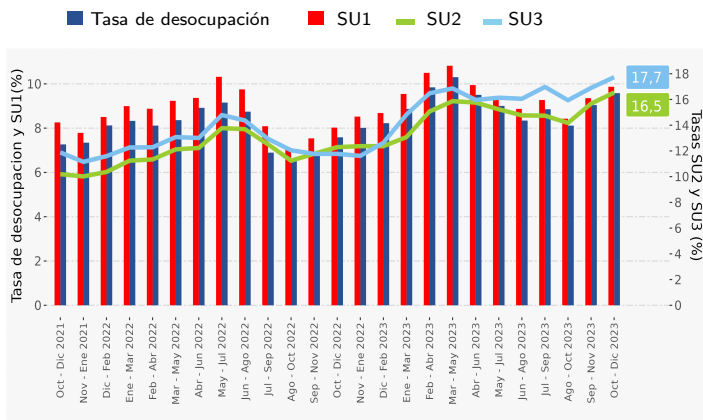
La tasa de desocupación con iniciadores disponibles se situó en 9,9%, aumentando 1,9 pp. en doce meses. El ascenso de las personas desocupadas (29,0%) y la disminución de las personas iniciadoras disponibles<sup>b</sup> (-31,4%), explicaron el comportamiento del indicador. Según sexo, para los hombres la tasa SU1 se estimó en 8,4% y en las mujeres fue de 11,8%.

## Tasa combinada de desocupación y tiempo parcial involuntario (SU2)<sup>6</sup>

La tasa combinada de desocupación y tiempo parcial involuntario fue de 16,5%, creciendo 4,2 pp. respecto a igual trimestre del año anterior. El crecimiento de las personas ocupadas a tiempo parcial involuntario (59,4%), el alza de las personas desocupadas (29,0%), y la disminución de las personas iniciadoras disponibles<sup>b</sup> (-31,4%), explicaron el resultado de este indicador.

## Evolución de la tasa de desocupación y subutilización de la fuerza de trabajo, total región

Trimestres móviles



(5) Indicador SU1 = (desocupados + iniciadores disponibles) / (fuerza de trabajo + iniciadores disponibles).

(6) Indicador SU2 = (desocupados + iniciadores disponibles + ocupados a tiempo parcial involuntario) / (fuerza de trabajo + iniciadores disponibles).

(7) Indicador SU3 = (desocupados + iniciadores disponibles + fuerza de trabajo potencial) / (fuerza de trabajo + iniciadores disponibles + fuerza de trabajo potencial).

b: estimación no fiable (número de casos muestrales menor a 60, grados de libertad menores a 9 o coeficiente de variación mayor a 30%).

Según sexo, para los hombres el indicador SU2 se situó en 12,4% y en las mujeres fue de 22,0%.

## Tasa combinada de desocupación y fuerza de trabajo potencial (SU3)<sup>7</sup>

La fuerza de trabajo potencial, comúnmente conocida como inactivos potencialmente activos, aumentó 129,5% en un año.

La tasa combinada de desocupación y fuerza de trabajo potencial regional se estimó en 17,7%, creciendo 5,9 pp. en doce meses. Según sexo, para los hombres el indicador llegó a 14,2% y en las mujeres fue de 22,2%. La brecha de género alcanzó 8,0 pp. en desmedro de las mujeres.

## Desocupación

La tasa de desocupación de la provincia de Copiapó fue 9,8%, aumentando 3,2 pp. en doce meses, debido a la baja de las personas ocupadas (-1,5%) versus el alza de la fuerza de trabajo (2,0%), mientras que las personas desocupadas anotaron un incremento de 51,9%. Por su parte, la tasa de desocupación de las mujeres en la provincia alcanzó a 12,2%, aumentando 3,7 pp. en doce meses, mientras que la tasa de desocupación de los hombres se situó en 7,9%, registrando un alza de 2,8 pp.

## Ocupación

En doce meses, la población ocupada disminuyó 1,5%, (equivalente a 1.487 personas menos), incidida por una baja de los hombres (-1,3%) y las mujeres (-1,8%).

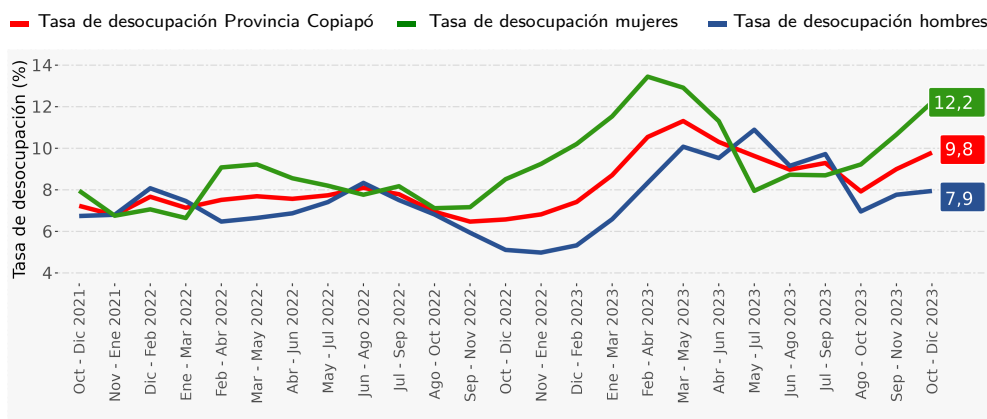
La tasa de ocupación informal de la provincia de Copiapó llegó a 26,7%, aumentando 0,9 pp. en doce meses. La tasa de ocupación informal de las mujeres fue de 31,8%, creciendo 4,9 pp. en un año. En el caso de los hombres, la tasa de ocupación informal se situó en 23,1%, bajando 1,8 pp. interanualmente. La población ocupada informal, por su lado, creció 2,2% (equivalente a 553 personas más), esto debido a un incremento de las mujeres (15,9%), mientras que los hombres disminuyeron (-8,6%).

## Participación laboral

La tasa de participación laboral de la provincia de Copiapó alcanzó a 65,1%, creciendo 0,7 pp. en doce meses, mientras que la tasa de ocupación se situó en 58,7%, descendiendo 1,5 pp. interanualmente. Por su parte, la población fuera de la fuerza de trabajo o inactiva se estimó en 57.578 personas, bajando 1,0% en doce meses, lo que se tradujo en 557 personas inactivas menos.

### ■ Evolución tasa de desocupación según sexo. Provincia de Copiapó

Trimestres móviles



### ■ Tasa de desocupación provincia de Copiapó, según sexo.

TRIMESTRES MÓVILES (2022-2023)

Tasa de desocupación (%)	Oct - Dic	Nov - Ene	Dic - Feb	Ene - Mar	Feb - Abr	Mar - May	Abr - Jun	May - Jul	Jun - Ago	Jul - Sep	Ago - Oct	Sep - Nov	Oct - Dic
<b>Provincia de Copiapó</b>	6,6	6,8	7,4	8,7	10,5	11,3	10,3	9,6	9,0	9,3	7,9	9,0	9,8
<b>Mujeres</b>	8,5	9,2	10,2	11,5	13,4	12,9	11,3	8,0	8,7	8,7	9,2	10,7	12,2
<b>Hombres</b>	5,1	5,0	5,3	6,6	8,3	10,1	9,5	10,9	9,2	9,7	7,0	7,8	7,9

(8) Las provincias que se publican en la ENE son las definidas como dominios de estudio desde el trimestre enero-marzo 2020, a partir de una serie de criterios que se exponen en el Documento Metodológico ENE.

## Desocupación

La tasa de desocupación de la provincia de Huasco fue 9,6%, aumentando 0,4 pp. en doce meses, debido al crecimiento de las personas ocupadas (13,1%) versus el alza de la fuerza de trabajo (13,7%), mientras que las personas desocupadas<sup>b</sup> anotaron un incremento de 19,6%. Por su parte, la tasa de desocupación de las mujeres en la provincia alcanzó a 9,0%, disminuyendo 1,5 pp. en doce meses, mientras que la tasa de desocupación de los hombres se situó en 10,1%, registrando un alza de 1,9 pp.

## Ocupación

En doce meses, la población ocupada aumentó 13,1%, (equivalente a 4.538 personas más), incidida por un alza de las mujeres (18,0%) y los hombres (9,9%).

La tasa de ocupación informal de la provincia de Huasco llegó a 29,9%, bajando 3,4 pp. en doce meses. La tasa de ocupación informal de las mujeres fue de 37,7%, decreciendo 5,8 pp. en un año. En el caso de los hombres, la tasa de ocupación informal se situó en 24,4%, bajando 2,1 pp. interanualmente. La población ocupada informal, por su lado, creció 1,6% (equivalente a 186 personas más), esto debido a un incremento de las mujeres (2,2%) y los hombres (1,0%).

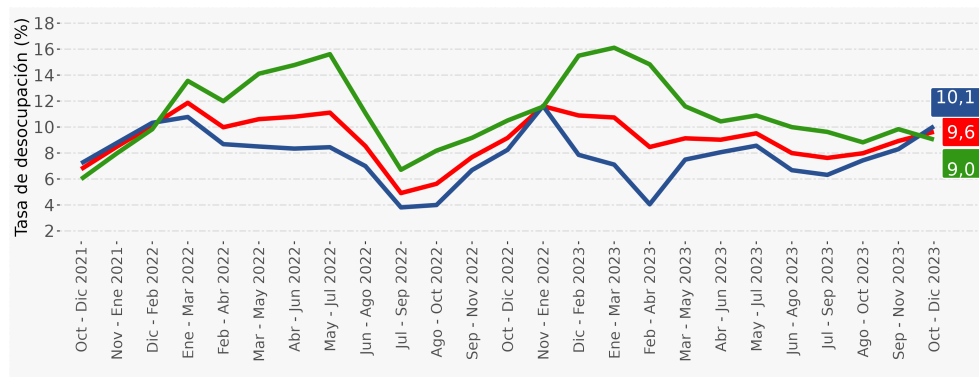
## Participación laboral

La tasa de participación laboral de la provincia de Huasco alcanzó a 66,3%, creciendo 2,8 pp. en doce meses, mientras que, la tasa de ocupación se situó en 59,9% ascendiendo 2,2 pp. interanualmente. Por su parte, la población fuera de la fuerza de trabajo o inactiva se estimó en 22.040 personas, aumentando 0,9% en doce meses, lo que se tradujo en 199 personas inactivas adicionales.

### ■ Evolución tasa de desocupación según sexo. Provincia de Huasco

Trimestres móviles

■ Tasa de desocupación Provincia Huasco ■ Tasa de desocupación mujeres<sup>a</sup> ■ Tasa de desocupación hombres<sup>a</sup>



a: En algunos trimestres, para hombres y/o mujeres, la estimación de la tasa de desocupación es poco fiable (coeficiente de variación mayor a 15% y menor o igual a 30%. En el caso de estimaciones de razón, no cumple con el umbral de aceptación asociado a su error estándar).

### ■ Tasa de desocupación provincia de Huasco, según sexo.

#### TRIMESTRES MÓVILES (2022-2023)

Tasa de desocupación (%)	Oct - Dic	Nov - Ene	Dic - Feb	Ene - Mar	Feb - Abr	Mar - May	Abr - Jun	May - Jul	Jun - Ago	Jul - Sep	Ago - Oct	Sep - Nov	Oct - Dic
<b>Provincia de Huasco</b>	9,2	11,6	10,9	10,7	8,5	9,1	9,0	9,5	8,0	7,6	8,0	8,9	9,6
<b>Mujeres</b>	10,5 <sup>a</sup>	11,6 <sup>a</sup>	15,5	16,1	14,8	11,6	10,4	10,9	10,0	9,6	8,8	9,8	9,0
<b>Hombres</b>	8,2	11,6	7,9 <sup>a</sup>	7,1 <sup>a</sup>	4,1 <sup>a</sup>	7,5	8,1	8,6	6,7	6,3	7,4	8,3	10,1

(9) Las provincias que se publican en la ENE son las definidas como dominios de estudio desde el trimestre enero-marzo 2020, a partir de una serie de criterios que se exponen en el Documento Metodológico ENE.

a: estimación poco fiable (coeficiente de variación mayor a 15% y menor o igual a 30%. En el caso de estimaciones de razón, no cumple con el umbral de aceptación asociado a su error estándar).

b: estimación no fiable (número de casos muestrales menor a 60, grados de libertad menores a 9 o coeficiente de variación mayor a 30%).