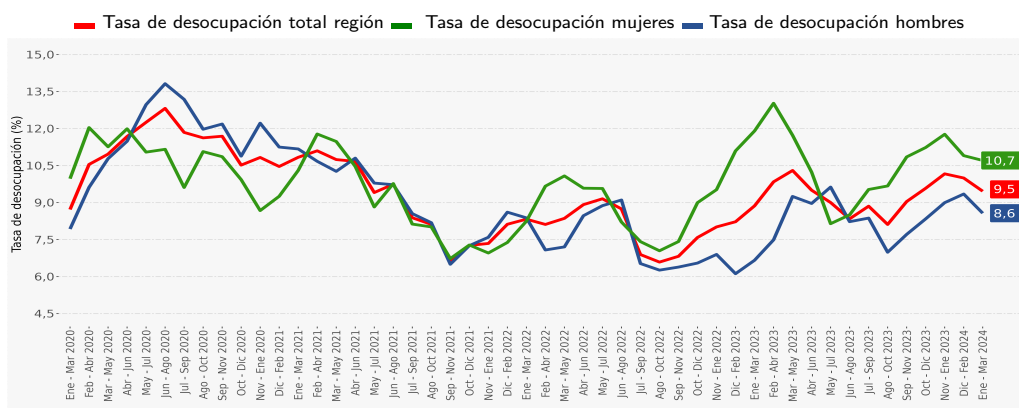


- En el trimestre enero - marzo 2024, la estimación de la tasa de desocupación regional fue **9,5%**, aumentando **0,6** puntos porcentuales (pp.) en doce meses.
- Interanualmente, la estimación del total de personas ocupadas creció **1,5%**, incidiendo por el aumento de mujeres (**2,5%**) y de hombres (**0,8%**).
- Por categoría ocupacional, la variación de las personas ocupadas fue incidiendo, principalmente, por las personas trabajadoras por cuenta propia (**3,2%**).
- Por actividad económica, el alza de la población ocupada fue incidiendo, principalmente, por los sectores minería (**5,8%**), enseñanza (**12,1%**) e industria manufacturera (**10,6%**).
- La tasa de ocupación informal fue **29,8%**, aumentando **2,3 pp.** respecto a igual período del año anterior.
- **Evolución tasa de desocupación según sexo, total región.**

Trimestres móviles



Desocupación

En el trimestre enero - marzo 2024, la estimación de la tasa de desocupación regional se situó en 9,5%, aumentando 0,6 pp. en doce meses, debido al crecimiento de 1,5% de las personas ocupadas, versus el incremento de 2,1% de la fuerza de trabajo. Por su parte, las personas desocupadas aumentaron 9,0%.

Ocupación

Las personas ocupadas aumentaron 1,5% en doce meses, equivalente a 2.178 personas más, como consecuencia de un alza de las mujeres (2,5%) y los hombres (0,8%). Por otra parte, las personas ocupadas ausentes disminuyeron 1,9%. Según tramo etario, la mayor influencia positiva se consignó en el segmento de 55 y más años (11,8%).

TRIMESTRES MÓVILES (2023-2024)

Tasa de Desocupación (%)	Ene - Mar	Feb - Abr	Mar - May	Abr - Jun	May - Jul	Jun - Ago	Jul - Sep	Ago - Oct	Sep - Nov	Oct - Dic	Nov - Ene	Dic - Feb	Ene - Mar
Región	8,9	9,8	10,3	9,5	9,0	8,3	8,9	8,1	9,0	9,6	10,2	10,0	9,5
Mujeres	11,9	13,0	11,7	10,2	8,1	8,5	9,5	9,7	10,9	11,2	11,8	10,9	10,7
Hombres	6,7	7,5	9,2	9,0	9,6	8,2	8,4	7,0	7,7	8,3	9,0	9,3	8,6

(1) A partir de la difusión de los resultados del trimestre móvil febrero-abril de 2022, la Encuesta Nacional de Empleo (ENE) publica una nota estadística que presenta las principales estimaciones, con sus respectivas desagregaciones, de acuerdo con los criterios de calidad estadística institucional, además de los códigos AAPOR, que presentan indicadores de rendimiento y calidad en el monitoreo del proceso de recolección de datos. Para más información ver la [Nota Estadística ENE N° 24](#).

Nota: La variación de las estimaciones puede diferir en el total al considerar un mayor número de decimales.

TRIMESTRE MÓVIL

(Enero - Marzo 2024)

Tasa de participación en la fuerza de trabajo	65,8%
Tasa de ocupación	59,5%
Tasa de desocupación	9,5%
Niveles (total de personas)	
Fuerza de trabajo	165.391
Ocupadas	149.744
Ocupadas informales	44.652
Desocupadas	15.647
Inactivas	86.105
Variaciones a 12 meses	
Fuerza de trabajo	2,1%
Ocupadas	1,5%
Ocupadas informales	10,0%
Desocupadas	9,0%
Inactivas	-1,7%
Tasas analíticas	
Tasa de desocupación con inculdores disponibles	9,8%
Tasa combinada de desocupación y tiempo parcial involuntario	16,9%
Tasa combinada de desocupación y fuerza de trabajo potencial	18,4%
Tasa de presión laboral	21,0%
Informalidad laboral	
Tasa de ocupación informal	29,8%
Tasa de ocupación en el sector informal	17,5%

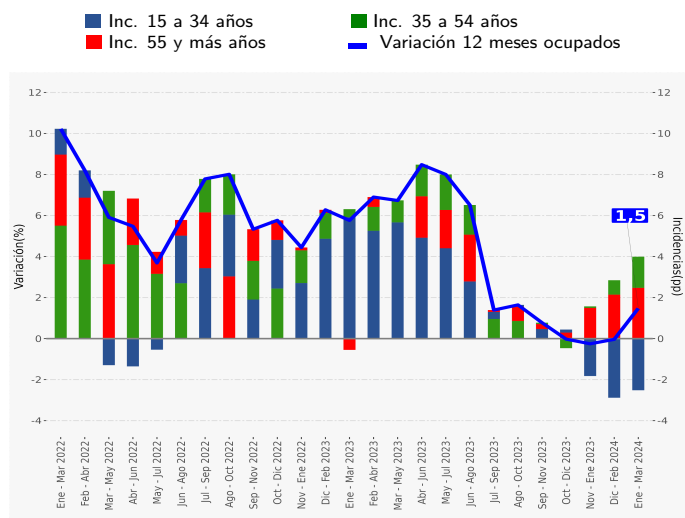
Según sector económico, la expansión de la población ocupada fue influida, principalmente, por minería (5,8%), enseñanza (12,1%) e industria manufacturera (10,6%), en tanto que por categoría ocupacional, el alza se observó en las personas trabajadoras por cuenta propia (3,2%), asalariadas informales (5,3%) y asalariadas formales (0,9%). Las personas ocupadas informales aumentaron 10,0%, incidiendo principalmente por las mujeres (12,0%).

Participación Laboral

En el trimestre de referencia, la tasa de participación regional llegó a 65,8%, creciendo 0,9 pp. en doce meses, mientras que la tasa de ocupación se situó en 59,5%, ascendiendo 0,4 pp. interanualmente. Por su parte, la población fuera de la fuerza de trabajo o inactiva se estimó en 86.105 personas, bajando 1,7%, lo que se tradujo en 1.467 personas inactivas menos, incidiendo por las personas inactivas habituales (-10,9%).

■ Variación a 12 meses de personas ocupadas e incidencias según tramo de edad, total región

Trimestres móviles



Personas ocupadas según tramo etario

Según tramo etario, la mayor influencia positiva en el aumento de la población ocupada (1,5%) se consignó en el segmento de 55 y más años, el que subió 11,8%, seguido por el tramo 35-54 años, que creció 3,4% en doce meses.

Según sexo, el segmento que presentó la principal incidencia en el crecimiento de las mujeres ocupadas (2,5%), fue el tramo de 35-54 años, con una variación interanual de 8,7%, mientras que en el alza de los hombres ocupados (0,8%), el tramo de 55 y más años fue la única incidencia positiva, creciendo 8,7%.

Tasa de desocupación por sexo

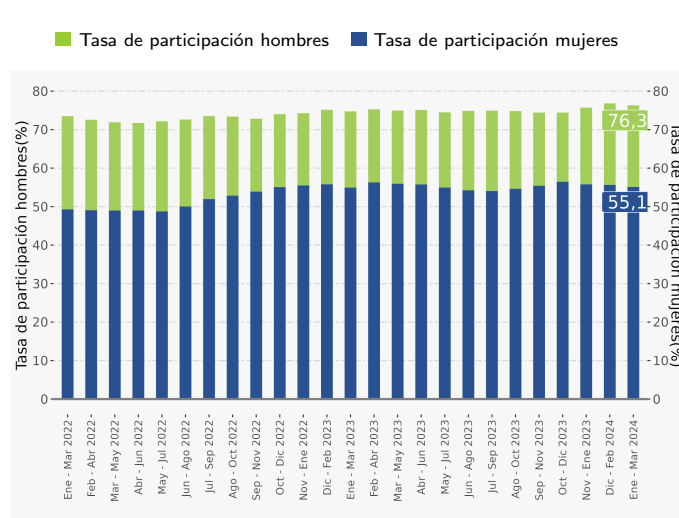
La tasa de desocupación de las mujeres en la región de Atacama alcanzó a 10,7%, disminuyendo 1,2 pp. en doce meses, debido al ascenso de las ocupadas (2,5%), versus el aumento en la fuerza de trabajo femenina (1,2%). Por su parte, las desocupadas tuvieron una baja en doce meses (-9,0%).

A su vez, debido a la expansión de mujeres en la población en edad de trabajar (0,8%), la tasa de participación llegó a 55,1%, anotando una variación interanual de 0,2 pp., mientras que la tasa de ocupación aumentó 0,8 pp., situándose en 49,2%. Por otro lado, las mujeres fuera de la fuerza de trabajo o inactivas crecieron 0,5% en doce meses.

La tasa de desocupación de los hombres se situó en 8,6%, registrando un aumento de 1,9 pp. en doce meses, explicado por el incremento de los hombres ocupados (0,8%), versus el

■ Evolución de la tasa de participación, según sexo, total región

Trimestres móviles



alza en la fuerza de trabajo masculina (2,9%). Por su parte, los desocupados crecieron 32,3% en doce meses.

Debido al ascenso de los hombres en la población en edad de trabajar (0,8%), la tasa de participación masculina llegó a 76,3%, anotando una variación interanual de 1,5 pp., y la tasa de ocupación para los hombres no registró variación en doce meses, situándose en 69,8%. Por otro lado, los hombres fuera de la fuerza de trabajo o inactivos bajaron 5,4% en doce meses.

Tasa de presión laboral

Para el trimestre móvil de referencia, la tasa de presión laboral fue de 21,0%, aumentando 3,7 pp. respecto al mismo trimestre del año anterior. Por sexo, la tasa de presión laboral masculina se estimó en 20,7%, subiendo 4,4 pp., mientras que, la tasa de presión laboral femenina llegó a 21,5%, con un alza de 2,8 pp. en doce meses.

A nivel regional, los iniciadores disponibles^b presentaron una variación negativa de 49,0%, mientras que las personas ocupadas que buscan empleo anotaron un alza de 46,9% en doce meses.

Grupo Ocupacional

El aumento en doce meses de las personas ocupadas (1,5%) se explicó, principalmente, por el alza en los grupos ocupacionales de ocupaciones elementales (12,2%), trabajadores de los servicios y comercios (4,3%) y directores, gerentes y administradores (10,9%). En tanto, el grupo ocupacional que presentó el principal descenso fue personal de apoyo administrativo (-28,7%).

b: estimación no fiable (número de casos muestrales menor a 60, grados de libertad menores a 9 o coeficiente de variación mayor a 30%).

Actividad Económica ²

Para el trimestre móvil de análisis, los sectores económicos que más incidieron el aumento de la población ocupada (1,5%) fueron minería, enseñanza e industria manufacturera, los que tuvieron variaciones interanuales de 5,8%, 12,1% y 10,6%, respectivamente. Por su parte, la actividad económica que presentó el principal descenso fue alojamiento y servicio de comidas^a (-6,6%).

Categoría Ocupacional ³

Según categoría ocupacional, el aumento interanual de la población ocupada fue impulsado por el alza de las personas trabajadoras por cuenta propia (3,2%), asalariadas informales (5,3%) y asalariadas formales (0,9%).

Según sexo, el incremento de las mujeres ocupadas (2,5%), fue explicado, en mayor medida, por las trabajadoras por cuenta propia, con un aumento de 6,1%, mientras que la variación de los hombres ocupados (0,8%), fue incida, principalmente, por los asalariados formales, con un alza de 1,5%.

Informalidad Laboral

En el trimestre enero - marzo 2024, la población ocupada informal se estimó en 44.652 personas, aumentando 10,0% en doce meses, equivalente a 4.069 personas ocupadas informales adicionales. Dicho resultado fue incidido por un incremento de las mujeres (12,0%) y los hombres (8,3%).

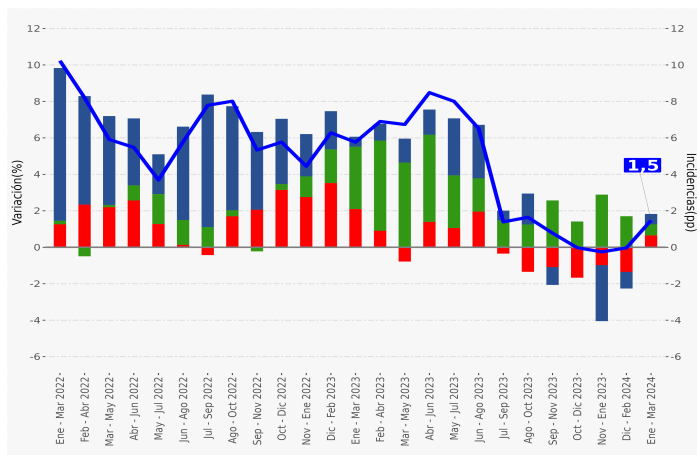
TRIMESTRES MÓVILES (2023-2024)

Tasa de ocupación informal (%)	Ene - Mar	Feb - Abr	Mar - May	Abr - Jun	May - Jul	Jun - Ago	Jul - Sep	Ago - Oct	Sep - Nov	Oct - Dic	Nov - Ene	Dic - Feb	Ene - Mar
Región	27,5	28,0	27,7	28,7	28,8	27,6	27,3	26,8	29,5	28,0	29,3	28,3	29,8
Mujeres	31,2	33,7	34,1	34,4	34,5	31,8	31,7	30,9	35,1	33,3	34,6	32,6	34,1
Hombres	25,0	24,1	23,2	24,5	24,6	24,6	24,2	23,9	25,5	24,2	25,6	25,2	26,9

Variación a 12 meses de población ocupada e incidencias según categoría ocupacional, total región

Trimestres móviles

■ Inc. asalariados formales ■ Inc. asalariados informales
■ Inc. trabajadores por cuenta propia ■ Variación 12 meses ocupados



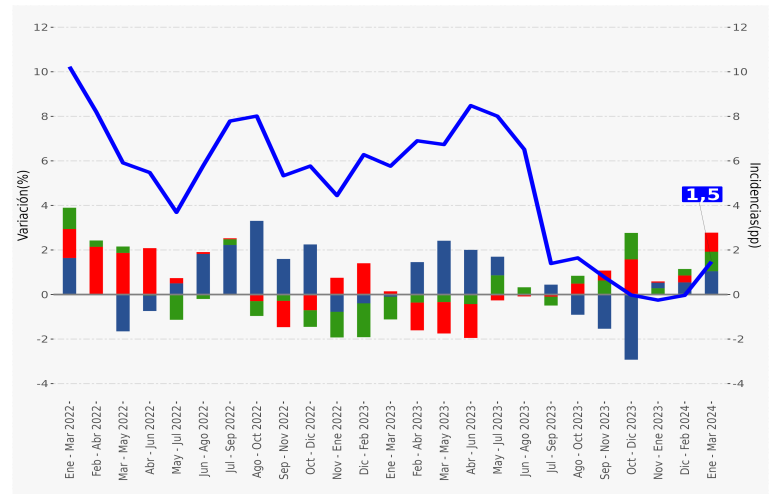
a: estimación poco fiable (coeficiente de variación mayor a 15% y menor o igual a 30%. En el caso de estimaciones de razón, no cumple con el umbral de aceptación asociado a su error estándar).

(3) Para el análisis por categoría ocupacional se seleccionaron aquellas categorías que históricamente en la región, han concentrado la mayor participación de ocupados y cuentan, en la mayoría de los trimestres, con calidad estadística adecuada (asalariados formales, asalariados informales, trabajadores por cuenta propia). A éstas se suma la categoría empleadores. Las demás categorías (personal de servicio doméstico y familiar no remunerado) quedaron agrupadas, esto para poder cumplir con los criterios de calidad que permiten la publicación de este análisis.

Variación a 12 meses de personas ocupadas e incidencias según rama de actividad económica², total región

Trimestres móviles

■ Inc. minería ■ Inc. enseñanza
■ Inc. industria manufacturera ■ Variación 12 meses ocupados



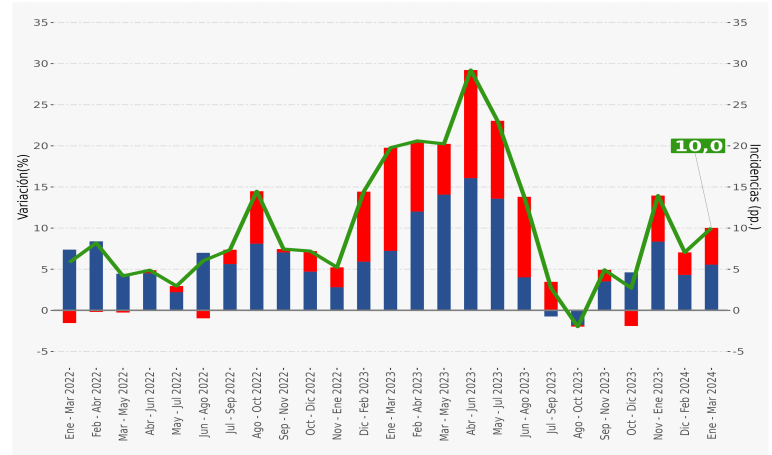
(2) Para el análisis por rama de actividad se seleccionaron aquellas ramas que históricamente en la región, han concentrado la mayor participación de ocupados y cuentan, en la mayoría de los trimestres, con calidad estadística adecuada (Agricultura y Pesca, Minería, Industria Manufacturera, Construcción, Comercio, Transporte, Alojamiento y servicio de comidas, Administración pública, Enseñanza y Actividades de salud), las demás ramas quedaron agrupadas, esto para poder cumplir con los criterios de calidad que permiten la publicación de este análisis.

La tasa de ocupación informal se situó en 29,8%, aumentando 2,3 pp. en doce meses. En tanto, para los hombres, la tasa de ocupación informal llegó a 26,9%, con un crecimiento de 1,9 pp., mientras que en las mujeres la tasa de informalidad fue de 34,1%, aumentando 2,9 pp. en doce meses.

Variación a 12 meses de personas ocupadas informales e incidencias según sexo, total región

Trimestres móviles

■ Inc. hombres ■ Inc. mujeres ■ Variación 12 meses ocupados informales



Horas efectivas

El volumen de trabajo, medido a través del número total de horas efectivas trabajadas por las personas ocupadas, disminuyó 0,8% interanualmente. Por su parte, el promedio de horas efectivas retrocedió 2,2%, llegando a 35,6 horas. Según sexo, el promedio de horas para los hombres fue 38,5, y para las mujeres 31,5 horas.

Horas habituales

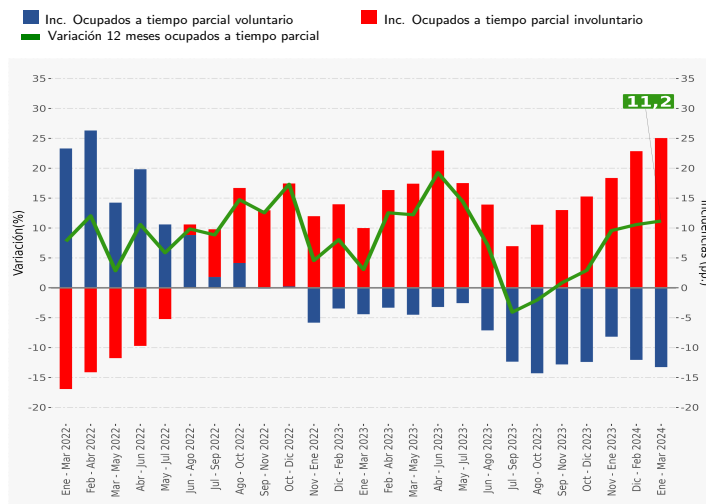
El ascenso interanual de la población ocupada (1,5%) fue incidido por el incremento de las personas que trabajaron con jornada de 46 y más horas (32,9%), 1-30 horas (11,2%), y 31-44 horas (3,5%).

Tiempo parcial voluntario e involuntario

Las personas ocupadas a tiempo parcial voluntario decrecieron 17,6% respecto al trimestre enero - marzo 2023. Por sexo, los hombres ocupados a tiempo parcial voluntario bajaron 7,0%, mientras que, las mujeres decrecieron 23,6%, en doce meses. En tanto las personas ocupadas a tiempo parcial involuntario crecieron 103,6% en igual período.

Variación a 12 meses de personas ocupadas a tiempo parcial e incidencias, según voluntariedad de trabajar de forma parcial

Trimestres móviles



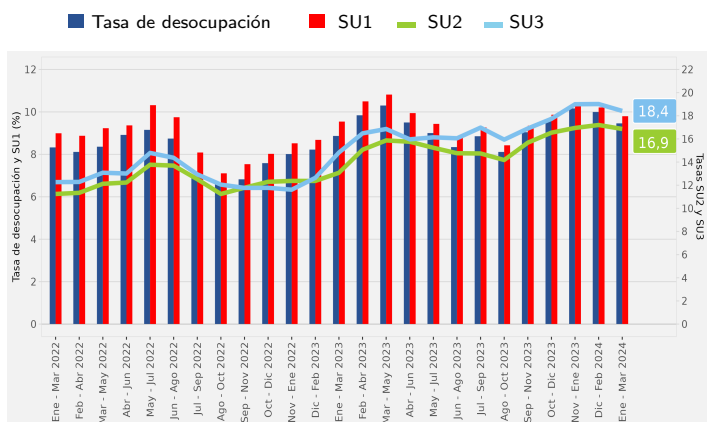
SUBUTILIZACIÓN DE LA FUERZA DE TRABAJO

Tasa de desocupación con iniciadores disponibles (SU1) ⁴

La tasa de desocupación con iniciadores disponibles se situó en 9,8%, aumentando 0,3 pp. en doce meses. El ascenso de las personas desocupadas (9,0%) y la disminución de las personas iniciadoras disponibles^b (-49,0%), explicaron el comportamiento del indicador. Según sexo, para los hombres la tasa SU1 se estimó en 8,6% y en las mujeres fue de 11,4%.

Evolución de la tasa de desocupación y subutilización de la fuerza de trabajo, total región

Trimestres móviles



(4) Indicador SU1 = (desocupados + iniciadores disponibles) / (fuerza de trabajo + iniciadores disponibles).

(5) Indicador SU2 = (desocupados + iniciadores disponibles + ocupados a tiempo parcial involuntario) / (fuerza de trabajo + iniciadores disponibles).

(6) Indicador SU3 = (desocupados + iniciadores disponibles + fuerza de trabajo potencial) / (fuerza de trabajo + iniciadores disponibles + fuerza de trabajo potencial).

b: estimación no fiable (número de casos muestrales menor a 60, grados de libertad menores a 9 o coeficiente de variación mayor a 30%).

Tasa combinada de desocupación y tiempo parcial involuntario (SU2) ⁵

La tasa combinada de desocupación y tiempo parcial involuntario fue de 16,9%, creciendo 3,8 pp. respecto a igual trimestre del año anterior. El crecimiento de las personas ocupadas a tiempo parcial involuntario (103,6%), el alza de las personas desocupadas (9,0%), y la disminución de las personas iniciadoras disponibles^b (-49,0%), explicaron el resultado de este indicador.

Según sexo, para los hombres el indicador SU2 se situó en 14,0% y en las mujeres fue de 20,8%.

Tasa combinada de desocupación y fuerza de trabajo potencial (SU3) ⁶

La fuerza de trabajo potencial, comúnmente conocida como inactivos potencialmente activos, aumentó 73,4% en un año.

La tasa combinada de desocupación y fuerza de trabajo potencial regional se estimó en 18,4%, creciendo 3,6 pp. en doce meses. Según sexo, para los hombres el indicador llegó a 13,6% y en las mujeres fue de 24,5%. La brecha de género alcanzó 10,9 pp. en desmedro de las mujeres.

Desocupación

La tasa de desocupación de la provincia de Copiapó fue 9,4%, aumentando 0,7 pp. en doce meses, debido al crecimiento de las personas ocupadas (0,3%) versus el alza de la fuerza de trabajo (1,1%), mientras que las personas desocupadas anotaron un incremento de 9,5%. Por su parte, la tasa de desocupación de las mujeres en la provincia alcanzó a 11,0%, disminuyendo 0,5 pp. en doce meses, mientras que la tasa de desocupación de los hombres se situó en 8,3%, registrando un alza interanual de 1,7 pp.

Ocupación

En doce meses, la población ocupada aumentó 0,3%, (equivalente a 253 personas más), incidida por un alza de los hombres (1,4%), mientras que las mujeres bajaron (-1,3%).

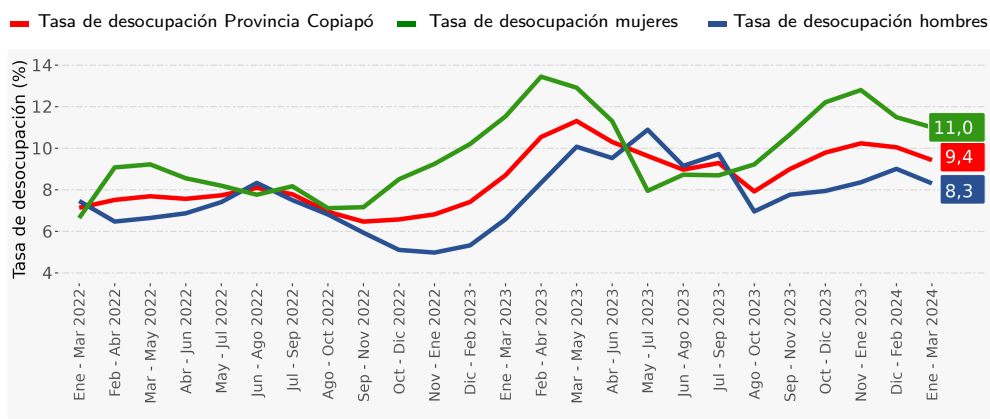
La tasa de ocupación informal de la provincia de Copiapó llegó a 27,8%, aumentando 1,1 pp. en doce meses. La tasa de ocupación informal de las mujeres fue de 31,7%, creciendo 2,2 pp. en un año. En el caso de los hombres, la tasa de ocupación informal se situó en 25,2%, subiendo 0,5 pp. interanualmente. La población ocupada informal, por su lado, creció 4,5% (equivalente a 1.162 personas más), esto debido a un incremento de las mujeres (6,0%) y los hombres (3,2%).

Participación laboral

La tasa de participación laboral de la provincia de Copiapó alcanzó a 65,0%, sin presentar variación en doce meses, mientras que la tasa de ocupación se situó en 58,9%, descendiendo 0,4 pp. interanualmente. Por su parte, la población fuera de la fuerza de trabajo o inactiva se estimó en 57.788 personas, aumentando 0,8% en doce meses, lo que se tradujo en 432 personas inactivas adicionales.

■ Evolución tasa de desocupación según sexo. Provincia de Copiapó

Trimestres móviles



■ Tasa de desocupación provincia de Copiapó, según sexo.

TRIMESTRES MÓVILES (2023-2024)

Tasa de desocupación (%)	Ene - Mar	Feb - Abr	Mar - May	Abr - Jun	May - Jul	Jun - Ago	Jul - Sep	Ago - Oct	Sep - Nov	Oct - Dic	Nov - Ene	Dic - Feb	Ene - Mar
Provincia de Copiapó	8,7	10,5	11,3	10,3	9,6	9,0	9,3	7,9	9,0	9,8	10,2	10,0	9,4
Mujeres	11,5	13,4	12,9	11,3	8,0	8,7	8,7	9,2	10,7	12,2	12,8	11,5	11,0
Hombres	6,6	8,3	10,1	9,5	10,9	9,2	9,7	7,0	7,8	7,9	8,4	9,0	8,3

(7) Las provincias que se publican en la ENE son las definidas como dominios de estudio desde el trimestre enero-marzo 2020, a partir de una serie de criterios que se exponen en el Documento Metodológico ENE.

Desocupación

La tasa de desocupación de la provincia de Huasco fue 10,9%, aumentando 0,2 pp. en doce meses, debido al crecimiento de las personas ocupadas (9,2%) versus el alza de la fuerza de trabajo (9,4%), mientras que las personas desocupadas^b anotaron un incremento de 10,6%. Por su parte, la tasa de desocupación de las mujeres en la provincia alcanzó a 12,1%, disminuyendo 4,0 pp. en doce meses, mientras que la tasa de desocupación de los hombres^a se situó en 10,0%, registrando un alza interanual de 2,9 pp.

Ocupación

En doce meses, la población ocupada aumentó 9,2%, (equivalente a 3.200 personas más), incidida por un alza de las mujeres (19,4%) y los hombres (3,0%).

La tasa de ocupación informal de la provincia de Huasco llegó a 35,6%, aumentando 5,9 pp. La tasa de ocupación informal de las mujeres fue de 41,0%, creciendo 3,7 pp. en un año. En el caso de los hombres, la tasa de ocupación informal se situó en 31,7%, subiendo 6,6 pp. interanualmente. La población ocupada informal, por su lado, creció 30,6% (equivalente a 3.166 personas más), esto debido a un incremento de los hombres (30,1%) y las mujeres (31,2%).

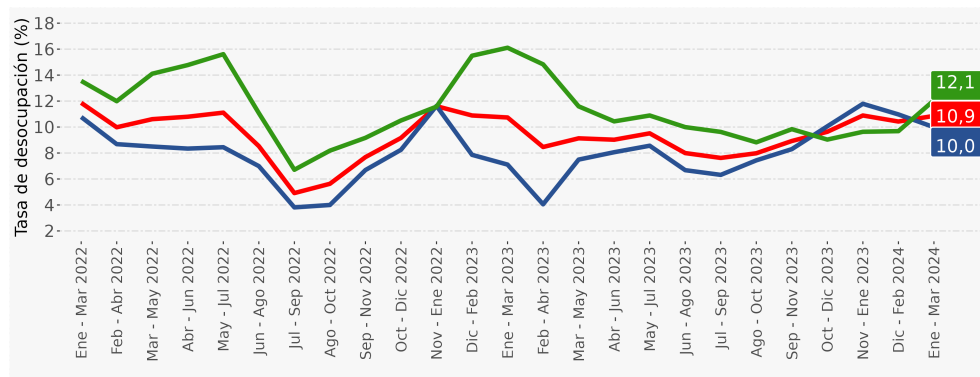
Participación laboral

La tasa de participación laboral de la provincia de Huasco alcanzó a 66,8%, creciendo 4,1 pp. en doce meses, mientras que, la tasa de ocupación se situó en 59,6% ascendiendo 3,6 pp. interanualmente. Por su parte, la población fuera de la fuerza de trabajo o inactiva se estimó en 21.124 personas, bajando 8,7% en doce meses, lo que se tradujo en 2.013 personas inactivas menos.

■ Evolución tasa de desocupación según sexo. Provincia de Huasco

Trimestres móviles

■ Tasa de desocupación Provincia Huasco ■ Tasa de desocupación mujeres^a ■ Tasa de desocupación hombres^a



a: En algunos trimestres, para hombres y/o mujeres, la estimación de la tasa de desocupación es poco fiable (coeficiente de variación mayor a 15% y menor o igual a 30%. En el caso de estimaciones de razón, no cumple con el umbral de aceptación asociado a su error estándar).

■ Tasa de desocupación provincia de Huasco, según sexo.

TRIMESTRES MÓVILES (2023-2024)

Tasa de desocupación (%)	Ene - Mar	Feb - Abr	Mar - May	Abr - Jun	May - Jul	Jun - Ago	Jul - Sep	Ago - Oct	Sep - Nov	Oct - Dic	Nov - Ene	Dic - Feb	Ene - Mar
Provincia de Huasco	10,7	8,5	9,1	9,0	9,5	8,0	7,6	8,0	8,9	9,6	10,9	10,4	10,9
Mujeres	16,1	14,8	11,6	10,4	10,9	10,0	9,6	8,8	9,8	9,0	9,6	9,7	12,1
Hombres	7,1 ^a	4,1 ^a	7,5	8,1	8,6	6,7	6,3	7,4	8,3	10,1	11,8	11,0	10,0 ^a

(8) Las provincias que se publican en la ENE son las definidas como dominios de estudio desde el trimestre enero-marzo 2020, a partir de una serie de criterios que se exponen en el Documento Metodológico ENE.

a: estimación poco fiable (coeficiente de variación mayor a 15% y menor o igual a 30%. En el caso de estimaciones de razón, no cumple con el umbral de aceptación asociado a su error estándar).

b: estimación no fiable (número de casos muestrales menor a 60, grados de libertad menores a 9 o coeficiente de variación mayor a 30%).