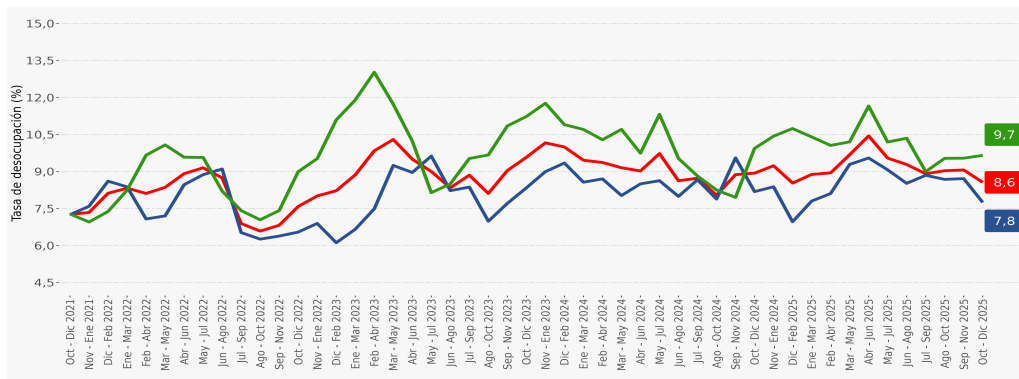


- En el trimestre octubre - diciembre 2025, la estimación de la tasa de desocupación regional fue **8,6%**, disminuyendo **0,3** puntos porcentuales (pp.) en doce meses.
- Interanualmente, la estimación del total de personas ocupadas decreció **(-1,0%)**, incida por la disminución de hombres **(-0,9%)** y de mujeres **(-1,1%)**.
- Por categoría ocupacional, la variación de las personas ocupadas fue incida por las personas asalariadas formales **(-2,3%)**.
- Por actividad económica, la baja de la población ocupada fue incida, principalmente, por los sectores industria manufacturera **(-24,3%)**, actividades de salud<sup>a</sup> **(-27,9%)** y administración pública **(-23,9%)**.
- La tasa de ocupación informal fue **28,8%**, disminuyendo **0,1 pp.** respecto a igual período del año anterior.

### Evolución tasa de desocupación según sexo, total región.

Trimestres móviles

■ Tasa de desocupación total región ■ Tasa de desocupación mujeres ■ Tasa de desocupación hombres



## Desocupación

En el trimestre octubre - diciembre 2025, la estimación de la tasa de desocupación regional se situó en 8,6%, disminuyendo 0,3 pp. en doce meses, debido a la baja de 1,0% de las personas ocupadas, versus la disminución de 1,4% de la fuerza de trabajo. Por su parte, las personas desocupadas bajaron 5,5%.

## Ocupación

Las personas ocupadas disminuyeron 1,0% en doce meses, como consecuencia de una baja de los hombres (-0,9%) y las mujeres (-1,1%). Por otra parte, las personas ocupadas ausentes aumentaron 3,0%. Según tramo etario, la mayor influencia negativa se consignó en el segmento de 15-34 años (-6,1%).

## TRIMESTRES MÓVILES (2024-2025)

Tasa de Desocupación (%)	Oct - Dic	Nov - Ene	Dic - Feb	Ene - Mar	Feb - Abr	Mar - May	Abr - Jun	May - Jul	Jun - Ago	Jul - Sep	Ago - Oct	Sep - Nov	Oct - Dic
<b>Región</b>	8,9	9,2	8,5	8,9	8,9	9,7	10,4	9,5	9,3	8,9	9,0	9,1	8,6
<b>Mujeres</b>	9,9	10,4	10,7	10,4	10,1	10,2	11,7	10,2	10,4	9,0	9,5	9,5	9,7
<b>Hombres</b>	8,2	8,4	7,0	7,8	8,1	9,3	9,6	9,1	8,5	8,8	8,7	8,7	7,8

(1) A partir de la difusión de los resultados del trimestre móvil febrero-abril de 2022, la Encuesta Nacional de Empleo (ENE) publica una nota estadística que presenta las principales estimaciones, con sus respectivas desagregaciones, de acuerdo con los criterios de calidad estadística institucional, además de los códigos AAPOR, que presentan indicadores de rendimiento y calidad en el monitoreo del proceso de recolección de datos. Para más información ver la [Nota Estadística ENE N° 45](#).

Nota: La variación de las estimaciones puede diferir en el total al considerar un mayor número de decimales.

a: estimación poco fiable (coeficiente de variación mayor a 15% y menor o igual a 30%. En el caso de estimaciones de razón, si no cumple con el umbral de aceptación asociado a su error estándar).

## TRIMESTRE MÓVIL

(Octubre - Diciembre 2025)

Tasa de participación en la fuerza de trabajo	64,8%
Tasa de ocupación	59,3%
Tasa de desocupación	8,6%
<b>Niveles (total de personas)</b>	
Fuerza de trabajo	165.414
Ocupadas	151.247
Ocupadas informales	43.562
Desocupadas	14.167
Inactivas	89.780
<b>Variaciones a 12 meses</b>	
Fuerza de trabajo	-1,4%
Ocupadas	-1,0%
Ocupadas informales	-1,3%
Desocupadas	-5,5%
Inactivas	5,2%

### Tasas analíticas

Tasa de desocupación con inculadores disponibles	9,2%
Tasa combinada de desocupación y tiempo parcial involuntario	17,5%
Tasa combinada de desocupación y fuerza de trabajo potencial	19,8%
Tasa de presión laboral	19,7%
<b>Informalidad laboral</b>	
Tasa de ocupación informal	28,8%
Tasa de ocupación en el sector informal	15,9%

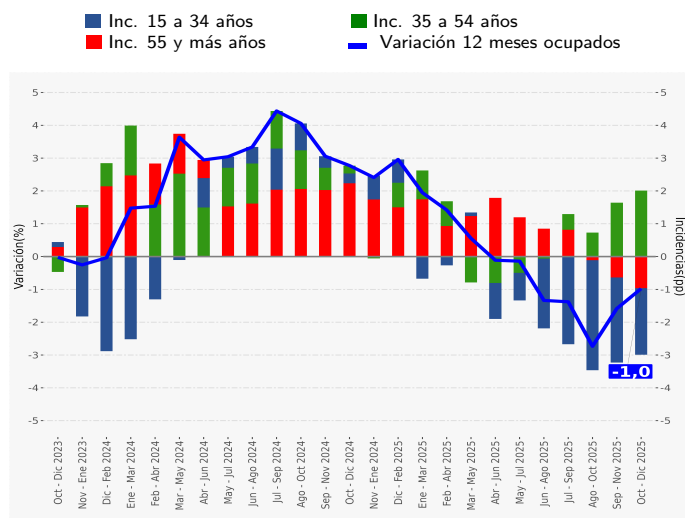
Según sector económico, la contracción de la población ocupada fue influida, principalmente, por industria manufacturera (-24,3%), actividades de salud<sup>a</sup> (-27,9%) y administración pública (-23,9%), en tanto que por categoría ocupacional, la baja se observó en las personas asalariadas formales (-2,3%). Las personas ocupadas informales disminuyeron 1,3%, incidas principalmente por los hombres (-1,5%).

## Participación Laboral

En el trimestre de referencia, la tasa de participación regional llegó a 64,8%, decreciendo 1,5 pp. en doce meses, mientras que la tasa de ocupación se situó en 59,3%, descendiendo 1,1 pp. interanualmente. Por su parte, la población fuera de la fuerza de trabajo o inactiva se estimó en 89.780 personas, aumentando 5,2%, incida, principalmente, por las personas inactivas habituales (3,6%).

## Variación a 12 meses de personas ocupadas e incidencias según tramo de edad, total región

Trimestres móviles



## Personas ocupadas según tramo etario

Según tramo etario, la mayor influencia negativa en la contracción de la población ocupada (-1,0%) se consignó en el segmento de 15-34 años, el que bajó 6,1%, seguido por el tramo 55 y más años, que decreció 4,0% en doce meses.

Según sexo, el segmento que presentó la única incidencia en la disminución de las mujeres ocupadas (-1,1%), fue el tramo de 15-34 años, con una variación interanual de -9,7%, mientras que en la baja de los hombres ocupados (-0,9%), el tramo de 55 y más años fue la mayor incidencia negativa, decreciendo 7,4%.

## Tasa de desocupación por sexo

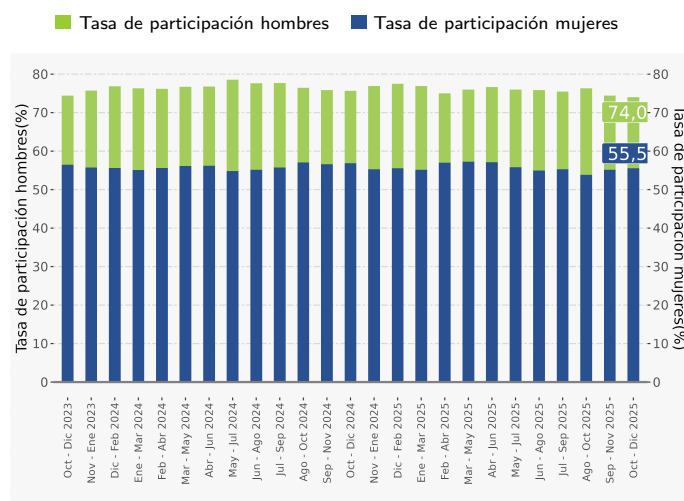
La tasa de desocupación de las mujeres en la región de Atacama alcanzó a 9,7%, disminuyendo 0,2 pp. en doce meses, debido al descenso de las ocupadas (-1,1%), versus la disminución en la fuerza de trabajo femenina (-1,4%). Por su parte, las desocupadas<sup>a</sup> tuvieron una baja en doce meses (-4,2%).

A su vez, debido a la expansión de mujeres en la población en edad de trabajar (0,9%), la tasa de participación llegó a 55,5%, anotando una variación interanual de -1,3 pp., mientras que la tasa de ocupación disminuyó 1,0 pp., situándose en 50,2%. Por otro lado, las mujeres fuera de la fuerza de trabajo o inactivas crecieron 3,9% en doce meses.

La tasa de desocupación de los hombres se situó en 7,8%, registrando una disminución de 0,4 pp. en doce meses, explicada por la disminución de los hombres ocupados (-0,9%), versus la

## Evolución de la tasa de participación, según sexo, total región

Trimestres móviles



baja en la fuerza de trabajo masculina (-1,4%). Por su parte, los desocupados tuvieron una disminución de 6,7% en doce meses.

Debido al ascenso de los hombres en la población en edad de trabajar (0,8%), la tasa de participación masculina llegó a 74,0%, anotando una variación interanual de -1,6 pp., y la tasa de ocupación para los hombres bajó 1,1 pp., situándose en 68,3%. Por otro lado, los hombres fuera de la fuerza de trabajo o inactivos aumentaron 7,6% en doce meses.

## Tasa de presión laboral

Para el trimestre móvil de referencia, la tasa de presión laboral fue de 19,7%, aumentando 1,0 pp. respecto al mismo trimestre del año anterior. Por sexo, la tasa de presión laboral masculina se estimó en 18,4%, subiendo 0,6 pp., mientras que, la tasa de presión laboral femenina llegó a 21,4%, con un alza de 1,6 pp. en doce meses.

A nivel regional, los iniciadores disponibles<sup>b</sup> presentaron una variación positiva de 64,2%, mientras que las personas ocupadas que buscan empleo anotaron un alza de 10,9% en doce meses.

## Grupo Ocupacional

La disminución en doce meses de las personas ocupadas (-1,0%) se explicó por la baja en los grupos ocupacionales de artesanos y operarios de oficios (-14,0%), técnicos y profesionales de nivel medio (-6,8%) y operadores de máquinas y ensambladores (-2,6%). En tanto, el grupo ocupacional que presentó la principal incidencia positiva fue ocupaciones elementales (10,6%).

a: estimación poco fiable (coeficiente de variación mayor a 15% y menor o igual a 30%). En el caso de estimaciones de razón, no cumple con el umbral de aceptación asociado a su error estándar.  
b: estimación no fiable (número de casos muestrales menor a 60, grados de libertad menores a 9 o coeficiente de variación mayor a 30%).

Actividad Económica 2

Para el trimestre móvil de análisis, los sectores económicos que más incidieron en la disminución de la población ocupada (-1,0%) fueron industria manufacturera, actividades de salud<sup>a</sup> y administración pública, los que tuvieron variaciones interanuales de -24,3%, -27,9% y -23,9%, respectivamente. Por su parte, la actividad económica que presentó la principal incidencia positiva fue alojamiento y servicio de comidas (101,6%).

Categoría Ocupacional 3

Según categoría ocupacional, la disminución interanual de la población ocupada fue impulsada por la baja de las personas asalariadas formales (-2,3%). Por su lado, el principal crecimiento se observó en las personas asalariadas informales, las que se expandieron 7,4% en doce meses.

Según sexo, el descenso de las mujeres ocupadas (-1,1%), fue explicado por las asalariadas formales, con una baja de 6,1%, mientras que la variación de los hombres ocupados (-0,9%), fue incida por los trabajadores por cuenta propia, con una baja de 5,3%.

Informalidad Laboral

En el trimestre octubre - diciembre 2025, la población ocupada informal se estimó en 43.562 personas, disminuyendo 1,3% en doce meses. Dicho resultado fue incido por una contracción de los hombres (-1,5%) y las mujeres (-1,2%).

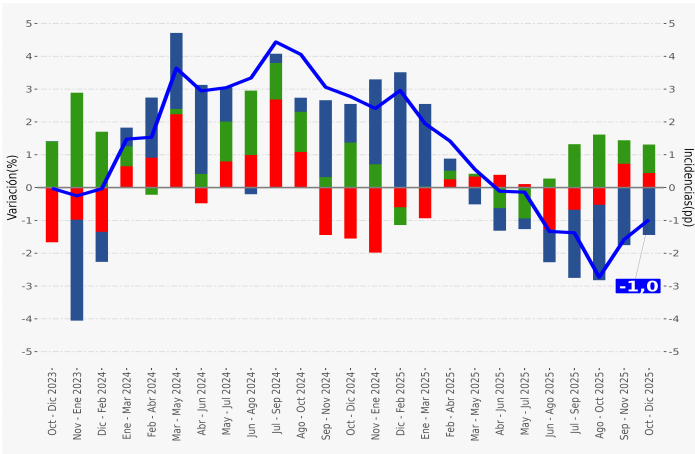
TRIMESTRES MÓVILES (2024-2025)

Tasa de ocupación informal (%)	Oct - Dic	Nov - Ene	Dic - Feb	Ene - Mar	Feb - Abr	Mar - May	Abr - Jun	May - Jul	Jun - Ago	Jul - Sep	Ago - Oct	Sep - Nov	Oct - Dic
Región	28,9	29,0	27,4	28,2	28,7	29,1	28,8	29,3	29,3	30,1	29,4	29,5	28,8
Mujeres	32,3	30,5	29,6	30,6	31,5	31,0	31,5	33,4	34,9	34,8	34,3	32,7	32,2
Hombres	26,5	28,0	26,0	26,6	26,6	27,7	26,9	26,3	25,5	26,7	26,0	27,1	26,3

Variación a 12 meses de población ocupada e incidencias según categoría ocupacional, total región

Trimestres móviles

■ Inc.asalariados formales ■ Inc.asalariados informales  
■ Inc.trabajadores por cuenta propia ■ Variación 12 meses ocupados



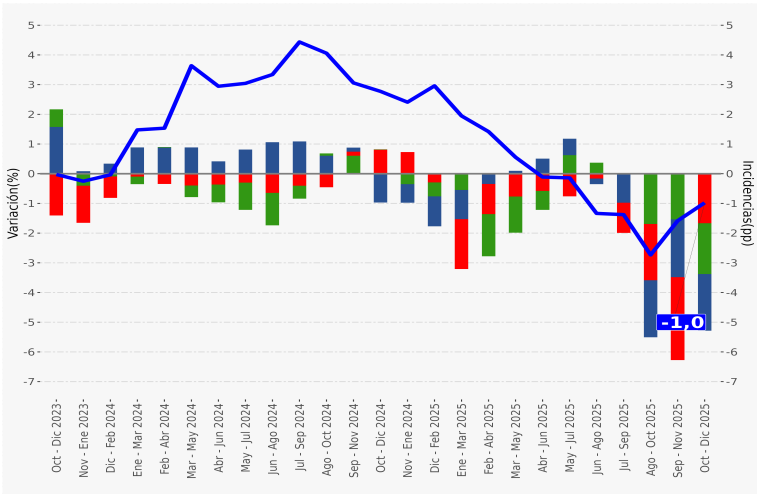
a: estimación poco fiable (coeficiente de variación mayor a 15% y menor o igual a 30%). En el caso de estimaciones de razón, no cumple con el umbral de aceptación asociado a su error estándar.

(3) Para el análisis por categoría ocupacional se seleccionaron aquellas categorías que históricamente en la región, han concentrado la mayor participación de ocupados y cuentan, en la mayoría de los trimestres, con calidad estadística adecuada (asalariados formales, asalariados informales, trabajadores por cuenta propia). A éstas se suma la categoría empleadores. Las demás categorías (personal de servicio doméstico y familiar no remunerado) quedaron agrupadas, esto para poder cumplir con los criterios de calidad que permiten la publicación de este análisis.

Variación a 12 meses de personas ocupadas e incidencias según rama de actividad económica<sup>2</sup>, total región

Trimestres móviles

■ Inc.industria manufacturera ■ Inc.actividades de salud  
■ Inc.administración pública ■ Variación 12 meses ocupados



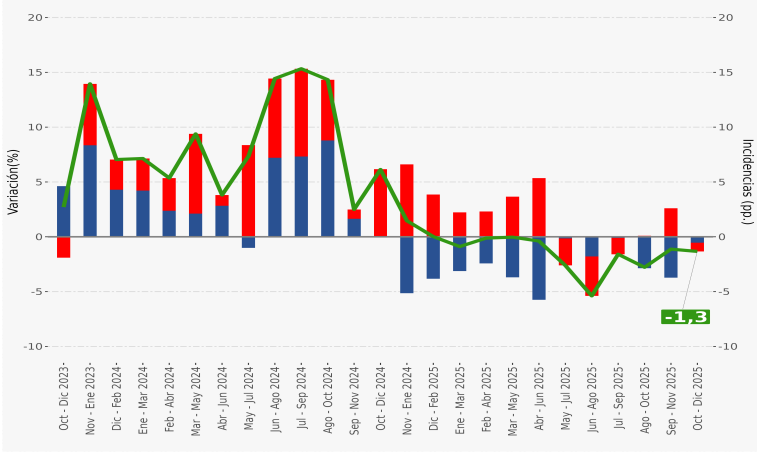
(2) Para el análisis por rama de actividad se seleccionaron aquellas ramas que históricamente en la región, han concentrado la mayor participación de ocupados y cuentan, en la mayoría de los trimestres, con calidad estadística adecuada (Agricultura y Pesca, Minería, Industria Manufacturera, Construcción, Comercio, Transporte, Alojamiento y servicio de comidas, Administración pública, Enseñanza y Actividades de salud), las demás ramas quedaron agrupadas, esto para poder cumplir con los criterios de calidad que permiten la publicación de este análisis.

La tasa de ocupación informal se situó en 28,8%, disminuyendo 0,1 pp. en doce meses. En tanto, para los hombres, la tasa de ocupación informal llegó a 26,3%, con un decrecimiento de 0,2 pp., mientras que en las mujeres la tasa de informalidad fue de 32,2%, descendiendo 0,1 pp. en doce meses.

Variación a 12 meses de personas ocupadas informales e incidencias según sexo, total región

Trimestres móviles

■ Inc. hombres ■ Inc. mujeres ■ Variación 12 meses ocupados informales



## Horas efectivas

El volumen de trabajo, medido a través del número total de horas efectivas trabajadas por las personas ocupadas, disminuyó 1,6% interanualmente. Por su parte, el promedio de horas efectivas retrocedió 0,6%, llegando a 36,7 horas. Según sexo, el promedio de horas para los hombres fue 38,4, y para las mujeres 34,5 horas.

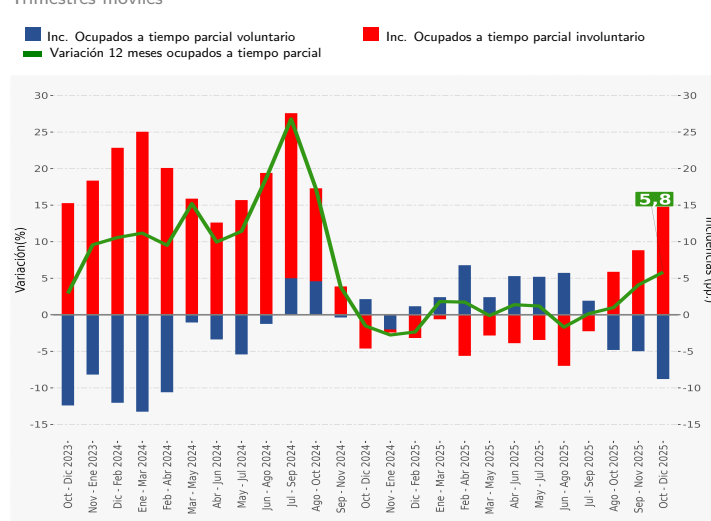
## Horas habituales

El descenso interanual de la población ocupada (-1,0%) fue incidido por la contracción de las personas que trabajaron con jornada de 31-44 horas (-3,7%) y 45 horas (-30,1%).

## Tiempo parcial voluntario e involuntario

Las personas ocupadas a tiempo parcial voluntario decrecieron 13,9% respecto al trimestre octubre - diciembre 2024. Por sexo, los hombres ocupados a tiempo parcial voluntario bajaron 17,8%, mientras que, las mujeres decrecieron 11,1%, en doce meses. En tanto las personas ocupadas a tiempo parcial involuntario crecieron 42,3% en igual período.

## Variación a 12 meses de personas ocupadas a tiempo parcial e incidencias, según voluntariedad de trabajar de forma parcial



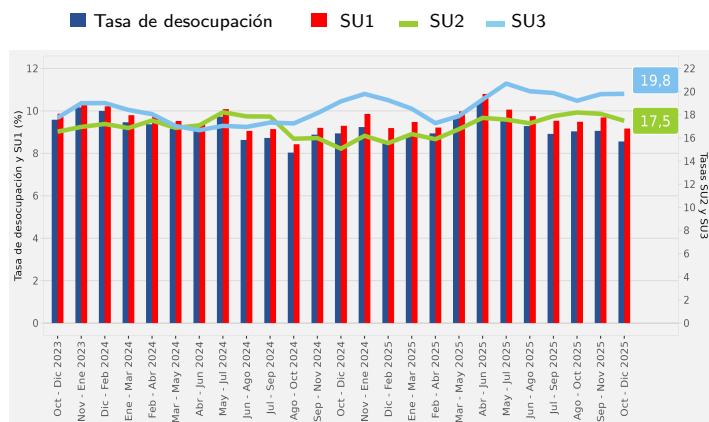
# SUBUTILIZACIÓN DE LA FUERZA DE TRABAJO

## Tasa de desocupación con iniciadores disponibles(SU1) <sup>4</sup>

La tasa de desocupación con iniciadores disponibles se situó en 9,2%, disminuyendo 0,1 pp. en doce meses. El descenso de las personas desocupadas (-5,5%) y el alza de las personas iniciadoras disponibles<sup>b</sup> (64,2%), explicaron el comportamiento del indicador. Según sexo, para los hombres la tasa SU1 se estimó en 8,5% y en las mujeres fue de 10,0%.

## Evolución de la tasa de desocupación y subutilización de la fuerza de trabajo, total región

Trimestres móviles



## Tasa combinada de desocupación y tiempo parcial involuntario(SU2) <sup>5</sup>

La tasa combinada de desocupación y tiempo parcial involuntario fue de 17,5%, creciendo 2,4 pp. respecto a igual trimestre del año anterior. El crecimiento de las personas ocupadas a tiempo parcial involuntario (42,3%), la baja de las personas desocupadas (-5,5%), y el alza de las personas iniciadoras disponibles<sup>b</sup> (64,2%), explicaron el resultado de este indicador.

Según sexo, para los hombres el indicador SU2 se situó en 14,8% y en las mujeres fue de 21,1%.

## Tasa combinada de desocupación y fuerza de trabajo potencial(SU3) <sup>6</sup>

La fuerza de trabajo potencial, comúnmente conocida como inactivos potencialmente activos, aumentó 7,6% en un año.

La tasa combinada de desocupación y fuerza de trabajo potencial regional se estimó en 19,8%, creciendo 0,6 pp. en doce meses. Según sexo, para los hombres el indicador llegó a 16,3% y en las mujeres fue de 24,2%. La brecha de género alcanzó 7,9 pp. en desmedro de las mujeres.

(4) Indicador SU1 = (desocupados + iniciadores disponibles) / (fuerza de trabajo + iniciadores disponibles).

(5) Indicador SU2 = (desocupados + iniciadores disponibles + ocupados a tiempo parcial involuntario) / (fuerza de trabajo + iniciadores disponibles).

(6) Indicador SU3 = (desocupados + iniciadores disponibles + fuerza de trabajo potencial) / (fuerza de trabajo + iniciadores disponibles + fuerza de trabajo potencial).

b: estimación no fiable (número de casos muestrales menor a 60, grados de libertad menores a 9 o coeficiente de variación mayor a 30%).

Desocupación

La tasa de desocupación de la provincia de Copiapó fue 7,5%, disminuyendo 1,6 pp. en doce meses, debido al crecimiento de las personas ocupadas (1,4%) versus el decrecimiento de la fuerza de trabajo (-0,3%), mientras que las personas desocupadas<sup>a</sup> anotaron una contracción de 17,8%. Por su parte, la tasa de desocupación de las mujeres en la provincia alcanzó a 9,4%, aumentando 0,1 pp. en doce meses, mientras que la tasa de desocupación de los hombres se situó en 6,2%, registrando una baja interanual de 2,8 pp.

Ocupación

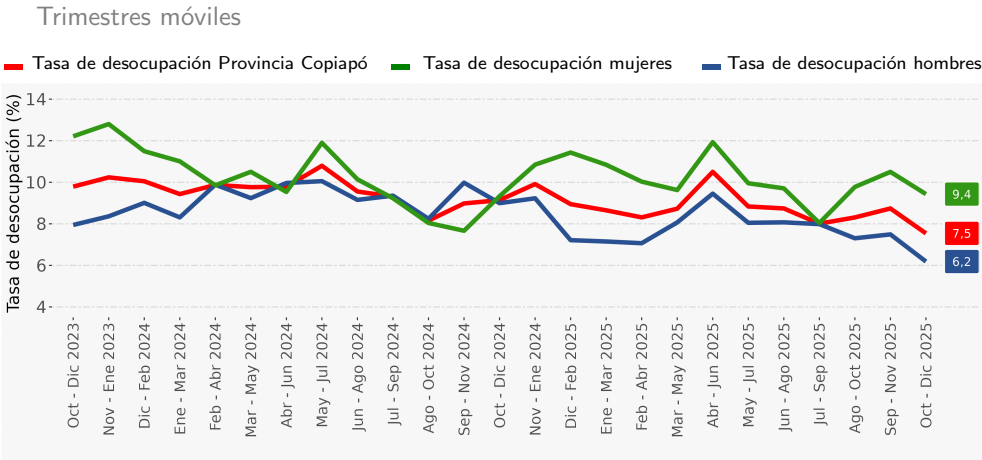
En doce meses, la población ocupada aumentó 1,4%, incidida por un alza de los hombres (5,6%), mientras que las mujeres bajaron (-4,1%).

La tasa de ocupación informal de la provincia de Copiapó llegó a 25,5%, bajando 2,0 pp. en doce meses. La tasa de ocupación informal de las mujeres fue de 29,7%, decreciendo 0,5 pp. en un año. En el caso de los hombres, la tasa de ocupación informal se situó en 22,6%, bajando 2,8 pp. interanualmente. La población ocupada informal, por su lado, decreció 5,8%, esto debido a una contracción de los hombres (-6,0%) y las mujeres (-5,5%).

Participación laboral

La tasa de participación laboral de la provincia de Copiapó alcanzó a 65,7%, decreciendo 0,9 pp. en doce meses, mientras que la tasa de ocupación se situó en 60,7%, ascendiendo 0,2 pp. interanualmente. Por su parte, la población fuera de la fuerza de trabajo o inactiva se estimó en 57.741 personas, aumentando 3,7% en doce meses.

■ Evolución tasa de desocupación según sexo. Provincia de Copiapó



■ Tasa de desocupación provincia de Copiapó, según sexo.  
TRIMESTRES MÓVILES (2024-2025)

Tasa de desocupación (%)	Oct - Dic	Nov - Ene	Dic - Feb	Ene - Mar	Feb - Abr	Mar - May	Abr - Jun	May - Jul	Jun - Ago	Jul - Sep	Ago - Oct	Sep - Nov	Oct - Dic
Provincia de Copiapó	9,1	9,9	8,9	8,6	8,3	8,7	10,5	8,8	8,7	8,0	8,3	8,7	7,5
Mujeres	9,3	10,8	11,4	10,8	10,0	9,6	11,9	10,0	9,7	8,0	9,8	10,5	9,4
Hombres	9,0	9,2	7,2	7,1	7,1	8,1	9,5	8,0	8,1	8,0	7,3	7,5	6,2

(7) Las provincias que se publican en la ENE son las definidas como dominios de estudio desde el trimestre enero-marzo 2020, a partir de una serie de criterios que se exponen en el Documento Metodológico ENE.  
a: estimación poco fiable (coeficiente de variación mayor a 15% y menor o igual a 30%). En el caso de estimaciones de razón, no cumple con el umbral de aceptación asociado a su error estándar).

## Desocupación

La tasa de desocupación de la provincia de Huasco fue 11,3%, aumentando 2,7 pp. en doce meses, debido a la baja de las personas ocupadas (-17,4%) versus el decrecimiento de la fuerza de trabajo (-14,9%), mientras que las personas desocupadas<sup>b</sup> anotaron un incremento de 10,9%. Por su parte, la tasa de desocupación de las mujeres<sup>a</sup> en la provincia alcanzó a 9,4%, disminuyendo 2,7 pp. en doce meses, mientras que la tasa de desocupación de los hombres se situó en 12,7%, registrando un alza interanual de 6,6 pp.

## Ocupación

En doce meses, la población ocupada disminuyó 17,4%, incidiendo por una baja de los hombres (-22,8%) y las mujeres (-9,5%).

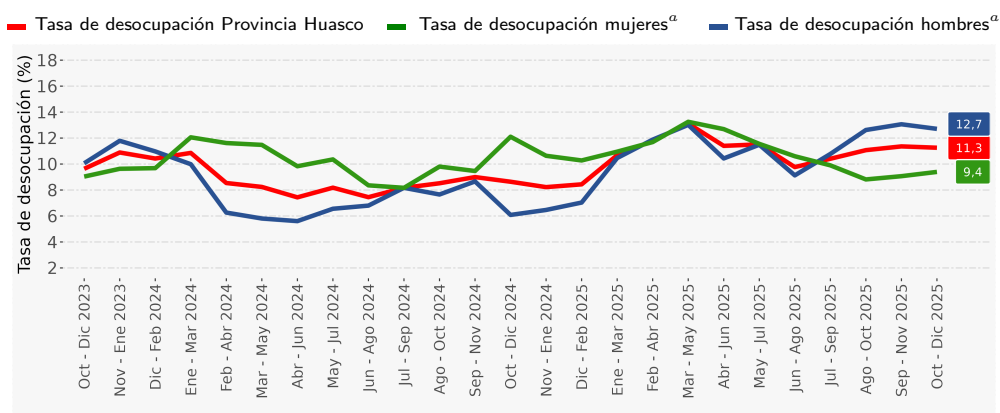
La tasa de ocupación informal de la provincia de Huasco llegó a 39,5%, aumentando 6,9 pp. La tasa de ocupación informal de las mujeres fue de 39,9%, creciendo 3,6 pp. en un año. En el caso de los hombres, la tasa de ocupación informal se situó en 39,3%, subiendo 9,3 pp. interanualmente. La población ocupada informal, por su lado, creció 0,3%, esto debido a un incremento los hombres (1,2%), mientras que las mujeres disminuyeron (-0,7%).

## Participación laboral

La tasa de participación laboral de la provincia de Huasco alcanzó a 60,9%, decreciendo 5,1 pp. en doce meses, mientras que, la tasa de ocupación se situó en 54,0% descendiendo 6,3 pp. interanualmente. Por su parte, la población fuera de la fuerza de trabajo o inactiva se estimó en 25.038 personas, aumentando 6,3% en doce meses.

### ■ Evolución tasa de desocupación según sexo. Provincia de Huasco

Trimestres móviles



a: En algunos trimestres, para hombres y/o mujeres, la estimación de la tasa de desocupación es poco fiable (coeficiente de variación mayor a 15% y menor o igual a 30%. En el caso de estimaciones de razón, no cumple con el umbral de aceptación asociado a su error estándar).

### ■ Tasa de desocupación provincia de Huasco, según sexo.

TRIMESTRES MÓVILES (2024-2025)

Tasa de desocupación (%)	Oct - Dic	Nov - Ene	Dic - Feb	Ene - Mar	Feb - Abr	Mar - May	Abr - Jun	May - Jul	Jun - Ago	Jul - Sep	Ago - Oct	Sep - Nov	Oct - Dic
Provincia de Huasco	8,6	8,2	8,4	10,7	11,8	13,1	11,4	11,5	9,8	10,4	11,1	11,4	11,3
Mujeres	12,1 <sup>a</sup>	10,6	10,3	11,0	11,7	13,3	12,7	11,6	10,6	9,9 <sup>a</sup>	8,8 <sup>a</sup>	9,1 <sup>a</sup>	9,4 <sup>a</sup>
Hombres	6,1 <sup>a</sup>	6,5	7,0	10,5	11,9	13,0	10,4	11,5	9,1	10,8	12,6	13,1	12,7

(8) Las provincias que se publican en la ENE son las definidas como dominios de estudio desde el trimestre enero-marzo 2020, a partir de una serie de criterios que se exponen en el Documento Metodológico ENE.

a: estimación poco fiable (coeficiente de variación mayor a 15% y menor o igual a 30%. En el caso de estimaciones de razón, no cumple con el umbral de aceptación asociado a su error estándar).

b: estimación no fiable (número de casos muestrales menor a 60, grados de libertad menores a 9 o coeficiente de variación mayor a 30%).