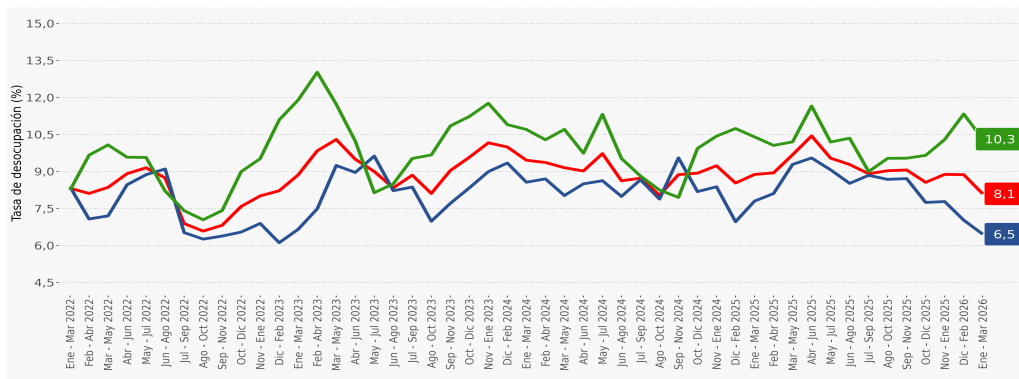


- En el trimestre enero - marzo 2026, la estimación de la tasa de desocupación regional fue **8,1%**, disminuyendo **0,8** puntos porcentuales (pp.) en doce meses.
- Interanualmente, la estimación del total de personas ocupadas creció **1,4%**, incidida por el aumento de mujeres (**3,0%**) y de hombres (**0,4%**).
- Por categoría ocupacional, la variación de las personas ocupadas fue incidida por las personas asalariadas formales (**4,2%**).
- Por actividad económica, el alza de la población ocupada fue incidida, principalmente, por los sectores minería (**23,9%**), administración pública (**50,2%**) y comercio (**3,7%**).
- La tasa de ocupación informal fue **25,9%**, disminuyendo **2,3 pp.** respecto a igual período del año anterior.

### Evolución tasa de desocupación según sexo, total región.

Trimestres móviles

■ Tasa de desocupación total región ■ Tasa de desocupación mujeres ■ Tasa de desocupación hombres



## Desocupación

En el trimestre enero - marzo 2026, la estimación de la tasa de desocupación regional se situó en 8,1%, disminuyendo 0,8 pp. en doce meses, debido al crecimiento de 1,4% de las personas ocupadas, versus el incremento de 0,6% de la fuerza de trabajo. Por su parte, las personas desocupadas bajaron 8,3%.

## Ocupación

Las personas ocupadas aumentaron 1,4% en doce meses, equivalente a 2.213 personas más, como consecuencia de un alza de las mujeres (3,0%) y los hombres (0,4%). Por otra parte, las personas ocupadas ausentes aumentaron 3,3%. Según tramo etario, la mayor influencia positiva se consignó en el segmento de 35-54 años (3,9%).

### TRIMESTRES MÓVILES (2025-2026)

| Tasa de Desocupación (%) | Ene - Mar | Feb - Abr | Mar - May | Abr - Jun | May - Jul | Jun - Ago | Jul - Sep | Ago - Oct | Sep - Nov | Oct - Dic | Nov - Ene | Dic - Feb | Ene - Mar |
|--------------------------|-----------|-----------|-----------|-----------|-----------|-----------|-----------|-----------|-----------|-----------|-----------|-----------|-----------|
| <b>Región</b>            | 8,9       | 8,9       | 9,7       | 10,4      | 9,5       | 9,3       | 8,9       | 9,0       | 9,1       | 8,6       | 8,9       | 8,9       | 8,1       |
| <b>Mujeres</b>           | 10,4      | 10,1      | 10,2      | 11,7      | 10,2      | 10,4      | 9,0       | 9,5       | 9,5       | 9,7       | 10,3      | 11,3      | 10,3      |
| <b>Hombres</b>           | 7,8       | 8,1       | 9,3       | 9,6       | 9,1       | 8,5       | 8,8       | 8,7       | 8,7       | 7,8       | 7,8       | 7,0       | 6,5       |

(1) A partir de la difusión de los resultados del trimestre móvil febrero-abril de 2022, la Encuesta Nacional de Empleo (ENE) publica una nota estadística que presenta las principales estimaciones, con sus respectivas desagregaciones, de acuerdo con los criterios de calidad estadística institucional, además de los códigos AAPOR, que presentan indicadores de rendimiento y calidad en el monitoreo del proceso de recolección de datos. Para más información ver la [Nota Estadística ENE N° 48](#).  
Nota: La variación de las estimaciones puede diferir en el total al considerar un mayor número de decimales.

## TRIMESTRE MÓVIL

(Enero - Marzo 2026)

|  |         |
|--|---------|
| Tasa de participación en la fuerza de trabajo                | 65,9%   |
| Tasa de ocupación  | 60,6%   |
| Tasa de desocupación   | 8,1%    |
| <b>Niveles (total de personas)</b>                           |         |
| Fuerza de trabajo  | 168.521 |
| Ocupadas   | 154.873 |
| Ocupadas informales  | 40.145  |
| Desocupadas  | 13.648  |
| Inactivas  | 87.216  |
| <b>Variaciones a 12 meses</b>                                |         |
| Fuerza de trabajo  | 0,6%    |
| Ocupadas   | 1,4%    |
| Ocupadas informales  | -6,8%   |
| Desocupadas  | -8,3%   |
| Inactivas  | 1,4%    |
| <b>Tasas analíticas</b>                                      |         |
| Tasa de desocupación con inculcadores disponibles            | 8,8%    |
| Tasa combinada de desocupación y tiempo parcial involuntario | 16,1%   |
| Tasa combinada de desocupación y fuerza de trabajo potencial | 20,2%   |
| Tasa de presión laboral                                      | 19,1%   |
| <b>Informalidad laboral</b>                                  |         |
| Tasa de ocupación informal                                   | 25,9%   |
| Tasa de ocupación en el sector informal                      | 14,9%   |

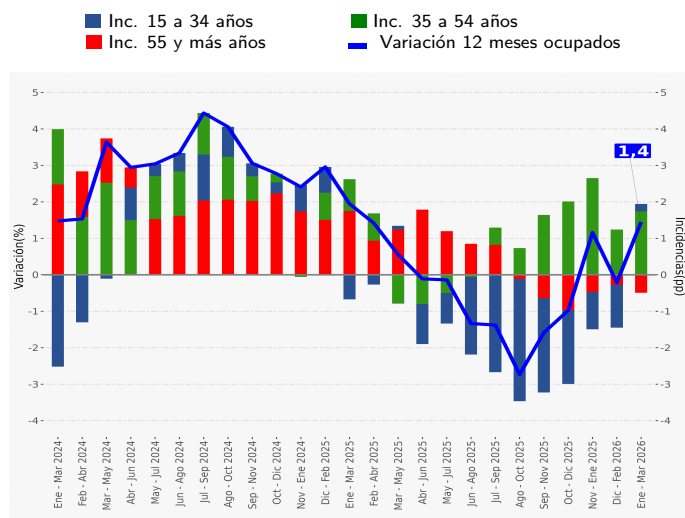
Según sector económico, la expansión de la población ocupada fue influida, principalmente, por minería (23,9%), administración pública (50,2%) y comercio (3,7%), en tanto que por categoría ocupacional, el alza se observó en las personas asalariadas formales (4,2%). Las personas ocupadas informales disminuyeron 6,8%, incididas por los hombres (-16,3%).

## Participación Laboral

En el trimestre de referencia, la tasa de participación regional llegó a 65,9%, decreciendo 0,2 pp. en doce meses, mientras que la tasa de ocupación se situó en 60,6%, ascendiendo 0,4 pp. interanualmente. Por su parte, la población fuera de la fuerza de trabajo o inactiva se estimó en 87.216 personas, aumentando 1,4%, incidida por las personas inactivas potencialmente activas (29,5%).

**Variación a 12 meses de personas ocupadas e incidencias según tramo de edad, total región**

Trimestres móviles



**Personas ocupadas según tramo etario**

Según tramo etario, la mayor influencia positiva en el aumento de la población ocupada (1,4%) se consignó en el segmento de 35-54 años, el que subió 3,9%, seguido por el tramo 15-34 años, que creció 0,7% en doce meses.

Según sexo, el segmento que presentó la única incidencia en el crecimiento de las mujeres ocupadas (3,0%), fue el tramo de 35-54 años, con una variación interanual de 14,9%, mientras que en el alza de los hombres ocupados (0,4%), el tramo de 15-34 años fue la única incidencia positiva, creciendo 8,0%.

**Tasa de desocupación por sexo**

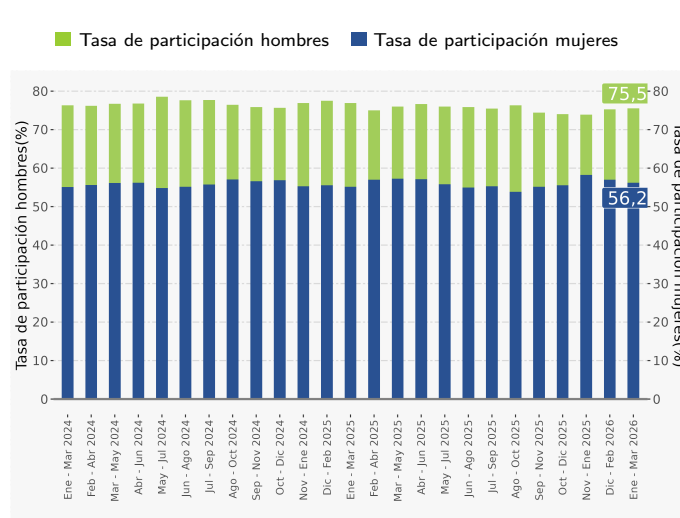
La tasa de desocupación de las mujeres en la región de Atacama alcanzó a 10,3%, disminuyendo 0,1 pp. en doce meses, debido al ascenso de las ocupadas (3,0%), versus el aumento en la fuerza de trabajo femenina (2,9%). Por su parte, las desocupadas tuvieron un alza en doce meses (2,0%).

A su vez, debido a la expansión de mujeres en la población en edad de trabajar (0,9%), la tasa de participación llegó a 56,2%, anotando una variación interanual de 1,1 pp., mientras que la tasa de ocupación aumentó 1,0 pp., situándose en 50,4%. Por otro lado, las mujeres fuera de la fuerza de trabajo o inactivas descendieron 1,5% en doce meses.

La tasa de desocupación de los hombres se situó en 6,5%, registrando una disminución de 1,3 pp. en doce meses, explicada por la el incremento de los hombres ocupados (0,4%), versus la

**Evolución de la tasa de participación, según sexo, total región**

Trimestres móviles



baja en la fuerza de trabajo masculina (-1,0%). Por su parte, los desocupados tuvieron una disminución de 18,0% en doce meses.

Debido al ascenso de los hombres en la población en edad de trabajar (0,8%), la tasa de participación masculina llegó a 75,5%, anotando una variación interanual de -1,4 pp., y la tasa de ocupación para los hombres bajó 0,3 pp., situándose en 70,6%. Por otro lado, los hombres fuera de la fuerza de trabajo o inactivos aumentaron 6,9% en doce meses.

**Tasa de presión laboral**

Para el trimestre móvil de referencia, la tasa de presión laboral fue de 19,1%, disminuyendo 0,4 pp. respecto al mismo trimestre del año anterior. Por sexo, la tasa de presión laboral masculina se estimó en 18,4%, bajando 1,2 pp., mientras que, la tasa de presión laboral femenina llegó a 20,0%, con un alza de 0,7 pp. en doce meses.

A nivel regional, los iniciadores disponibles<sup>b</sup> presentaron una variación positiva de 17,7%, mientras que las personas ocupadas que buscan empleo anotaron un alza de 3,8% en doce meses.

**Grupo Ocupacional**

El aumento en doce meses de las personas ocupadas (1,4%) se explicó, principalmente, por el alza en los grupos ocupacionales de personal de apoyo administrativo (43,4%), ocupaciones elementales (4,3%) y trabajadores de los servicios y comercios (2,9%). En tanto, el grupo ocupacional que presentó el principal descenso fue artesanos y operarios de oficios (-4,9%).

b: estimación no fiable (número de casos muestrales menor a 60, grados de libertad menores a 9 o coeficiente de variación mayor a 30%).

## Actividad Económica <sup>2</sup>

Para el trimestre móvil de análisis, los sectores económicos que más incidieron en el aumento de la población ocupada (1,4%) fueron minería, administración pública y comercio, los que tuvieron variaciones interanuales de 23,9%, 50,2% y 3,7%, respectivamente. Por su parte, la actividad económica que presentó el principal descenso fue construcción<sup>a</sup> (-32,5%).

## Categoría Ocupacional <sup>3</sup>

Según categoría ocupacional, el aumento interanual de la población ocupada fue impulsado por el alza de las personas asalariadas formales (4,2%). Por su lado, el principal decrecimiento se observó en las personas asalariadas informales, las que se redujeron 6,9% en doce meses.

Según sexo, el incremento de las mujeres ocupadas (3,0%), fue explicado, en mayor medida, por las trabajadoras por cuenta propia, con un aumento de 15,4%, mientras que la variación de los hombres ocupados (0,4%), fue incida por los asalariados formales, con un alza de 7,3%.

## Informalidad Laboral

En el trimestre enero - marzo 2026, la población ocupada informal se estimó en 40.145 personas, disminuyendo 6,8% en doce meses. Dicho resultado fue incidido por una contracción de los hombres (-16,3%), mientras que las mujeres aumentaron (5,1%).

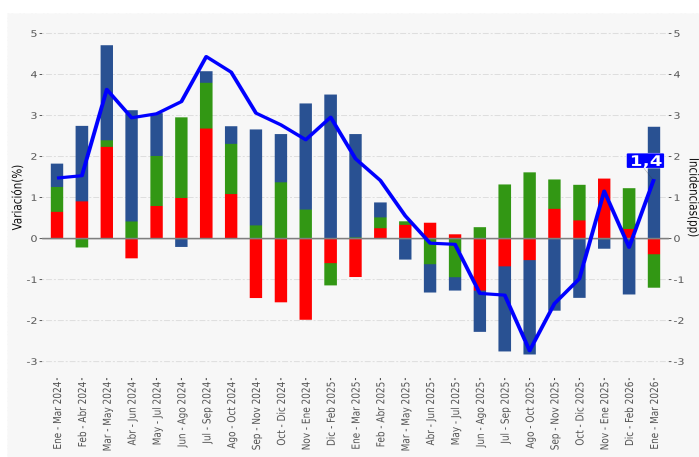
### TRIMESTRES MÓVILES (2025-2026)

| Tasa de ocupación informal (%) | Ene - Mar | Feb - Abr | Mar - May | Abr - Jun | May - Jul | Jun - Ago | Jul - Sep | Ago - Oct | Sep - Nov | Oct - Dic | Nov - Ene | Dic - Feb | Ene - Mar |
|--------------------------------|-----------|-----------|-----------|-----------|-----------|-----------|-----------|-----------|-----------|-----------|-----------|-----------|-----------|
| Región                         | 28,2      | 28,7      | 29,1      | 28,8      | 29,3      | 29,3      | 30,1      | 29,4      | 29,5      | 28,8      | 28,2      | 26,9      | 25,9      |
| Mujeres                        | 30,6      | 31,5      | 31,0      | 31,5      | 33,4      | 34,9      | 34,8      | 34,3      | 32,7      | 32,2      | 31,6      | 30,9      | 31,2      |
| Hombres                        | 26,6      | 26,6      | 27,7      | 26,9      | 26,3      | 25,5      | 26,7      | 26,0      | 27,1      | 26,3      | 25,6      | 24,0      | 22,2      |

## Variación a 12 meses de población ocupada e incidencias según categoría ocupacional, total región

Trimestres móviles

■ Inc.asalariados formales ■ Inc.asalariados informales  
■ Inc.trabajadores por cuenta propia ■ Variación 12 meses ocupados



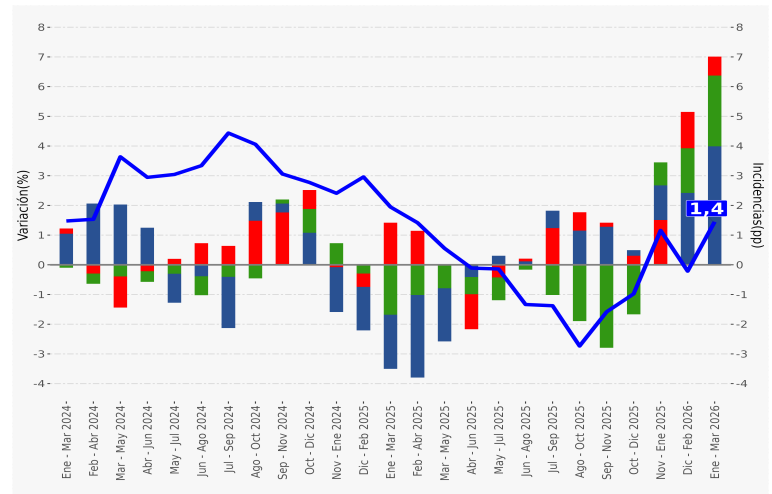
a: estimación poco fiable (coeficiente de variación mayor a 15% y menor o igual a 30%. En el caso de estimaciones de razón, no cumple con el umbral de aceptación asociado a su error estándar).

(3) Para el análisis por categoría ocupacional se seleccionaron aquellas categorías que históricamente en la región, han concentrado la mayor participación de ocupados y cuentan, en la mayoría de los trimestres, con calidad estadística adecuada (asalariados formales, asalariados informales, trabajadores por cuenta propia). A éstas se suma la categoría empleadores. Las demás categorías (personal de servicio doméstico y familiar no remunerado) quedaron agrupadas, esto para poder cumplir con los criterios de calidad que permiten la publicación de este análisis.

## Variación a 12 meses de personas ocupadas e incidencias según rama de actividad económica<sup>2</sup>, total región

Trimestres móviles

■ Inc.minería ■ Inc.administración pública  
■ Inc.comercio ■ Variación 12 meses ocupados



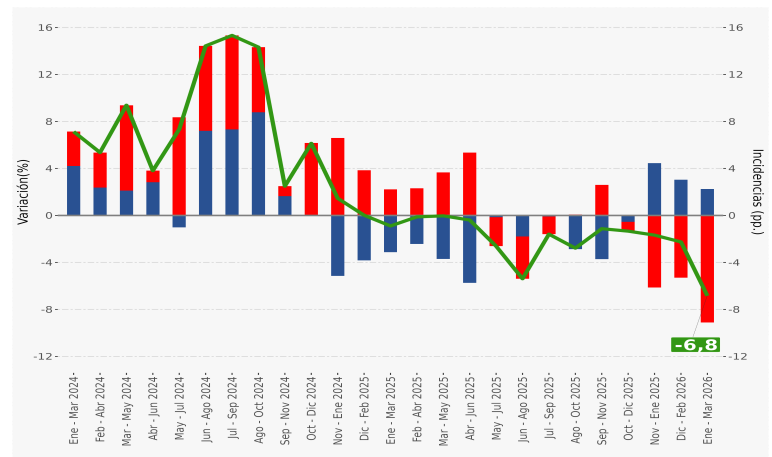
(2) Para el análisis por rama de actividad se seleccionaron aquellas ramas que históricamente en la región, han concentrado la mayor participación de ocupados y cuentan, en la mayoría de los trimestres, con calidad estadística adecuada (Agricultura y Pesca, Minería, Industria Manufacturera, Construcción, Comercio, Transporte, Alojamiento y servicio de comidas, Administración pública, Enseñanza y Actividades de salud), las demás ramas quedaron agrupadas, esto para poder cumplir con los criterios de calidad que permiten la publicación de este análisis.

La tasa de ocupación informal se situó en 25,9%, disminuyendo 2,3 pp. en doce meses. En tanto, para los hombres, la tasa de ocupación informal llegó a 22,2%, con un decrecimiento de 4,4 pp., mientras que en las mujeres la tasa de informalidad fue de 31,2%, aumentando 0,6 en doce meses.

## Variación a 12 meses de personas ocupadas informales e incidencias según sexo, total región

Trimestres móviles

■ Inc. hombres ■ Inc. mujeres ■ Variación 12 meses ocupados informales



## Horas efectivas

El volumen de trabajo, medido a través del número total de horas efectivas trabajadas por las personas ocupadas, aumentó 2,4% interanualmente. Por su parte, el promedio de horas efectivas creció 1,0%, llegando a 34,9 horas. Según sexo, el promedio de horas para los hombres fue 37,1, y para las mujeres 31,7 horas.

## Horas habituales

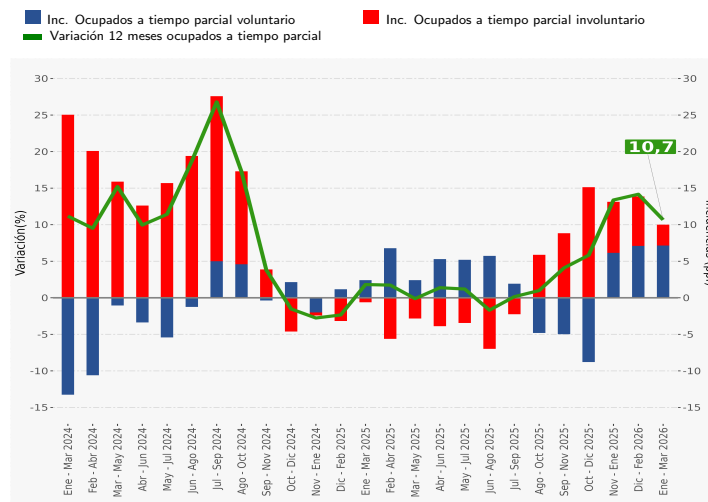
El ascenso interanual de la población ocupada (1,4%) fue incidido por el incremento de las personas que trabajaron con jornada de 46 y más horas (20,3%) y 1-30 horas (10,7%).

## Tiempo parcial voluntario e involuntario

Las personas ocupadas a tiempo parcial voluntario crecieron 12,5% respecto al trimestre enero - marzo 2025. Por sexo, los hombres ocupados a tiempo parcial voluntario subieron 4,5%, mientras que, las mujeres crecieron 18,6%, en doce meses. En tanto las personas ocupadas a tiempo parcial involuntario crecieron 6,7% en igual período.

## Variación a 12 meses de personas ocupadas a tiempo parcial e incidencias, según voluntariedad de trabajar de forma parcial

Trimestres móviles



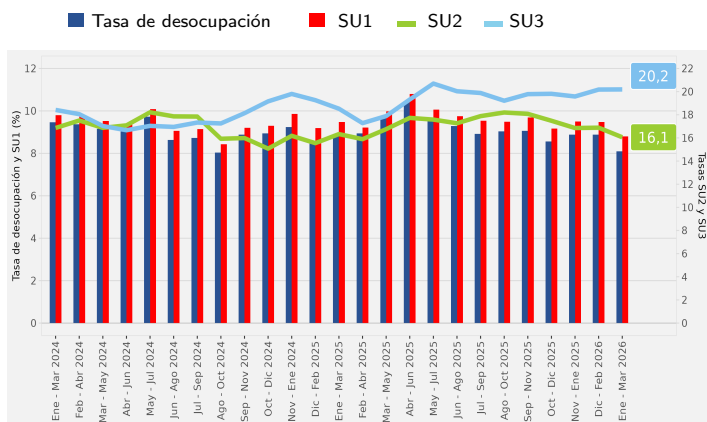
# SUBUTILIZACIÓN DE LA FUERZA DE TRABAJO

## Tasa de desocupación con iniciadores disponibles(SU1) <sup>4</sup>

La tasa de desocupación con iniciadores disponibles se situó en 8,8%, disminuyendo 0,7 pp. en doce meses. El descenso de las personas desocupadas (-8,3%) y el alza de las personas iniciadoras disponibles<sup>b</sup> (17,7%), explicaron el comportamiento del indicador. Según sexo, para los hombres la tasa SU1 se estimó en 7,3% y en las mujeres fue de 10,8%.

## Evolución de la tasa de desocupación y subutilización de la fuerza de trabajo, total región

Trimestres móviles



## Tasa combinada de desocupación y tiempo parcial involuntario(SU2) <sup>5</sup>

La tasa combinada de desocupación y tiempo parcial involuntario fue de 16,1%, decreciendo 0,2 pp. respecto a igual trimestre del año anterior. El crecimiento de las personas ocupadas a tiempo parcial involuntario (6,7%), la baja de las personas desocupadas (-8,3%), y el alza de las personas iniciadoras disponibles<sup>b</sup> (17,7%), explicaron el resultado de este indicador.

Según sexo, para los hombres el indicador SU2 se situó en 12,5% y en las mujeres fue de 21,0%.

## Tasa combinada de desocupación y fuerza de trabajo potencial(SU3) <sup>6</sup>

La fuerza de trabajo potencial, comúnmente conocida como inactivos potencialmente activos, aumentó 29,5% en un año.

La tasa combinada de desocupación y fuerza de trabajo potencial regional se estimó en 20,2%, creciendo 1,7 pp. en doce meses. Según sexo, para los hombres el indicador llegó a 15,5% y en las mujeres fue de 26,0%. La brecha de género alcanzó 10,5 pp. en desmedro de las mujeres.

(4) Indicador SU1 = (desocupados + iniciadores disponibles) / (fuerza de trabajo + iniciadores disponibles).

(5) Indicador SU2 = (desocupados + iniciadores disponibles + ocupados a tiempo parcial involuntario) / (fuerza de trabajo + iniciadores disponibles).

(6) Indicador SU3 = (desocupados + iniciadores disponibles + fuerza de trabajo potencial) / (fuerza de trabajo + iniciadores disponibles + fuerza de trabajo potencial).

b: estimación no fiable (número de casos muestrales menor a 60, grados de libertad menores a 9 o coeficiente de variación mayor a 30%).

## Desocupación

La tasa de desocupación de la provincia de Copiapó fue 7,7%, disminuyendo 0,9 pp. en doce meses, debido al crecimiento de las personas ocupadas (0,7%) versus el decrecimiento de la fuerza de trabajo (-0,3%), mientras que las personas desocupadas anotaron una contracción de 11,0%. Por su parte, la tasa de desocupación de las mujeres en la provincia alcanzó a 9,5%, disminuyendo 1,3 pp. en doce meses, mientras que la tasa de desocupación de los hombres se situó en 6,5%, registrando una baja interanual de 0,6 pp.

## Ocupación

En doce meses, la población ocupada aumentó 0,7%, incidida por un alza de las mujeres (3,1%), mientras que los hombres bajaron (-0,9%).

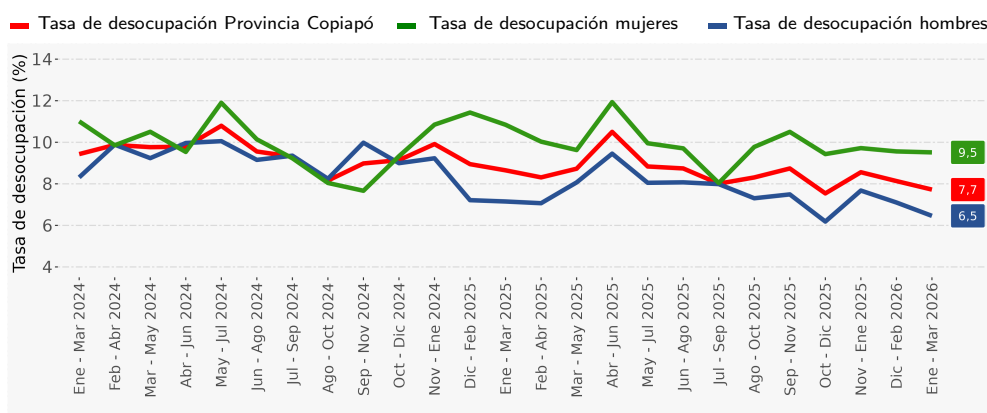
La tasa de ocupación informal de la provincia de Copiapó llegó a 21,5%, bajando 4,8 pp. en doce meses. La tasa de ocupación informal de las mujeres fue de 27,5%, decreciendo 0,7 pp. en un año. En el caso de los hombres, la tasa de ocupación informal se situó en 17,3%, bajando 7,7 pp. interanualmente. La población ocupada informal, por su lado, decreció 17,8%, esto debido a una contracción de los hombres (-31,4%), mientras que las mujeres aumentaron (0,7%).

## Participación laboral

La tasa de participación laboral de la provincia de Copiapó alcanzó a 66,5%, decreciendo 0,9 pp. en doce meses, mientras que la tasa de ocupación se situó en 61,4%, descendiendo 0,2 pp. interanualmente. Por su parte, la población fuera de la fuerza de trabajo o inactiva se estimó en 56.408 personas, aumentando 3,7% en doce meses.

### ■ Evolución tasa de desocupación según sexo. Provincia de Copiapó

Trimestres móviles



### ■ Tasa de desocupación provincia de Copiapó, según sexo.

TRIMESTRES MÓVILES (2025-2026)

| Tasa de desocupación (%)    | Ene - Mar | Feb - Abr | Mar - May | Abr - Jun | May - Jul | Jun - Ago | Jul - Sep | Ago - Oct | Sep - Nov | Oct - Dic | Nov - Ene | Dic - Feb | Ene - Mar |
|-----------------------------|-----------|-----------|-----------|-----------|-----------|-----------|-----------|-----------|-----------|-----------|-----------|-----------|-----------|
| <b>Provincia de Copiapó</b> | 8,6       | 8,3       | 8,7       | 10,5      | 8,8       | 8,7       | 8,0       | 8,3       | 8,7       | 7,5       | 8,6       | 8,1       | 7,7       |
| <b>Mujeres</b>              | 10,8      | 10,0      | 9,6       | 11,9      | 10,0      | 9,7       | 8,0       | 9,8       | 10,5      | 9,4       | 9,7       | 9,6       | 9,5       |
| <b>Hombres</b>              | 7,1       | 7,1       | 8,1       | 9,5       | 8,0       | 8,1       | 8,0       | 7,3       | 7,5       | 6,2       | 7,7       | 7,1       | 6,5       |

(7) Las provincias que se publican en la ENE son las definidas como dominios de estudio desde el trimestre enero-marzo 2020, a partir de una serie de criterios que se exponen en el Documento Metodológico ENE.

## Desocupación

La tasa de desocupación de la provincia de Huasco fue 9,1%, disminuyendo 1,6 pp. en doce meses, debido a la baja de las personas ocupadas (-0,7%) versus el decrecimiento de la fuerza de trabajo (-2,4%), mientras que las personas desocupadas<sup>b</sup> anotaron una contracción de 16,9%. Por su parte, la tasa de desocupación de las mujeres<sup>a</sup> en la provincia alcanzó a 11,8%, aumentando 0,8 pp. en doce meses, mientras que la tasa de desocupación de los hombres se situó en 7,1%, registrando una baja interanual de 3,4 pp.

## Ocupación

En doce meses, la población ocupada disminuyó 0,7%, incidida por una baja de las mujeres (-5,7%), mientras que los hombres aumentaron (3,3%).

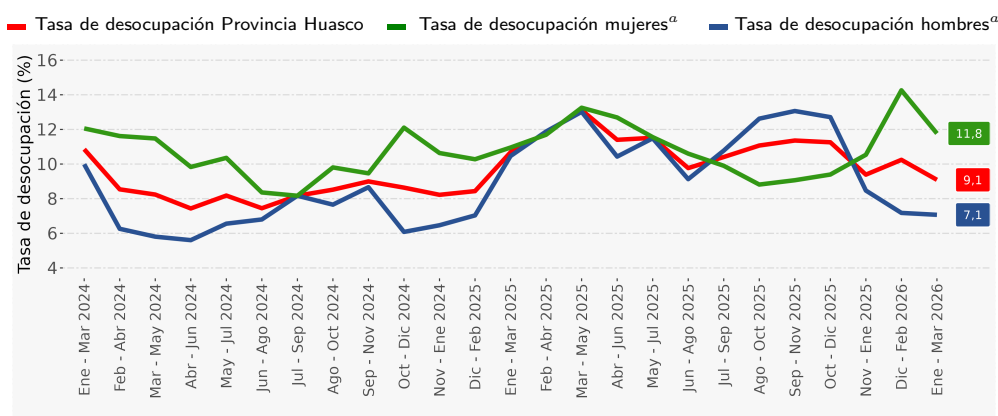
La tasa de ocupación informal de la provincia de Huasco llegó a 38,5%, aumentando 5,6 pp. La tasa de ocupación informal de las mujeres fue de 42,8%, creciendo 7,8 pp. en un año. En el caso de los hombres, la tasa de ocupación informal se situó en 35,4%, subiendo 4,2 pp. interanualmente. La población ocupada informal, por su lado, creció 16,3%, esto debido a un incremento de los hombres (17,2%) y las mujeres (15,2%).

## Participación laboral

La tasa de participación laboral de la provincia de Huasco alcanzó a 64,8%, creciendo 0,2 pp. en doce meses, mientras que, la tasa de ocupación se situó en 58,9% ascendiendo 1,2 pp. interanualmente. Por su parte, la población fuera de la fuerza de trabajo o inactiva se estimó en 22.826 personas, bajando 3,2% en doce meses.

### ■ Evolución tasa de desocupación según sexo. Provincia de Huasco

Trimestres móviles



a: En algunos trimestres, para hombres y/o mujeres, la estimación de la tasa de desocupación es poco fiable (coeficiente de variación mayor a 15% y menor o igual a 30%. En el caso de estimaciones de razón, no cumple con el umbral de aceptación asociado a su error estándar).

### ■ Tasa de desocupación provincia de Huasco, según sexo.

#### TRIMESTRES MÓVILES (2025-2026)

| Tasa de desocupación (%)   | Ene - Mar | Feb - Abr | Mar - May | Abr - Jun | May - Jul | Jun - Ago | Jul - Sep        | Ago - Oct        | Sep - Nov        | Oct - Dic        | Nov - Ene | Dic - Feb         | Ene - Mar         |
|----------------------------|-----------|-----------|-----------|-----------|-----------|-----------|------------------|------------------|------------------|------------------|-----------|-------------------|-------------------|
| <b>Provincia de Huasco</b> | 10,7      | 11,8      | 13,1      | 11,4      | 11,5      | 9,8       | 10,4             | 11,1             | 11,4             | 11,3             | 9,4       | 10,2              | 9,1               |
| <b>Mujeres</b>             | 11,0      | 11,7      | 13,3      | 12,7      | 11,6      | 10,6      | 9,9 <sup>a</sup> | 8,8 <sup>a</sup> | 9,1 <sup>a</sup> | 9,4 <sup>a</sup> | 10,5      | 14,3 <sup>a</sup> | 11,8 <sup>a</sup> |
| <b>Hombres</b>             | 10,5      | 11,9      | 13,0      | 10,4      | 11,5      | 9,1       | 10,8             | 12,6             | 13,1             | 12,7             | 8,5       | 7,2               | 7,1               |

(8) Las provincias que se publican en la ENE son las definidas como dominios de estudio desde el trimestre enero-marzo 2020, a partir de una serie de criterios que se exponen en el Documento Metodológico ENE.

a: estimación poco fiable (coeficiente de variación mayor a 15% y menor o igual a 30%. En el caso de estimaciones de razón, no cumple con el umbral de aceptación asociado a su error estándar).

b: estimación no fiable (número de casos muestrales menor a 60, grados de libertad menores a 9 o coeficiente de variación mayor a 30%).