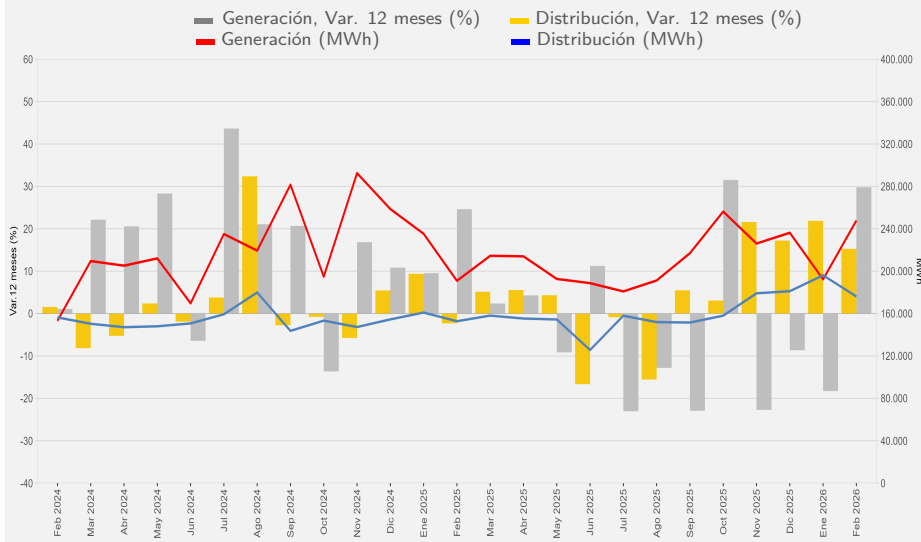


- En febrero de 2026, la generación de energía eléctrica aumentó **29,8%** en doce meses, mostrando una variación acumulada positiva de **3,3%**.
- La distribución de energía eléctrica, anotó un crecimiento de **15,3%**, respecto al mismo mes del año anterior, acumulando una variación positiva de **18,7%**.

### RESUMEN MENSUAL

#### ■ Región de Coquimbo - Generación y Distribución de Energía Eléctrica (MWh) (febrero 2024 - febrero 2026)



### Principales resultados

En el período analizado la generación total de energía eléctrica de la región fue de 247.796 MWh, cifra que aumentó 29,8% respecto a igual período del año anterior, lo que significó 56.879 MWh más. La variación interanual fue incida por las centrales del tipo eólica (54,0%) y en menor medida por solar (10,0%).

La distribución de energía eléctrica fue de 176.141 MWh, 15,3% mayor en doce meses, equivalente a 23.348 MWh adicionales, siendo incido principalmente por el sector minero (38,9%).

#### ■ Generación y Distribución de Energía Eléctrica, 2025-2026

Coquimbo	2025												2026	
	Feb	Mar	Abr	May	Jun	Jul	Ago	Sep	Oct	Nov	Dic	Ene	Feb	
Generación (MWh)	190.917	214.526	213.989	192.676	188.715	180.904	191.236	216.970	256.275	226.071	236.253	192.301	247.796	
Var. 12 meses (%)	24,6	2,4	4,3	-9,1	11,2	-23,0	-12,8	-22,9	31,5	-22,7	-8,7	-18,3	29,8	
Var. Acumulada(%)	15,8	10,9	9,2	5,3	6,2	1,2	-0,7	-4,0	-0,7	-3,4	-3,9	-18,3	3,3	
Distribución	152.793	158.095	155.323	154.412	125.637	157.971	151.941	151.551	158.027	179.139	181.113	196.131	176.141	
Var. 12 meses (%)	-2,3	5,1	5,6	4,3	-16,6	-0,8	-15,5	5,5	3,1	21,6	17,2	21,9	15,3	
Var. Acumulada(%)	3,4	3,9	4,3	4,3	0,8	0,6	-1,8	-1,0	-0,6	1,3	2,7	21,9	18,7	

Nota 1: Los valores 0,0 fueron aproximados al decimal más cercano.

Nota 2: Cifras provisionales años 2024, 2025 y 2026.

<sup>1</sup> La sumatoria de los porcentajes en tablas, gráficos y figuras puede diferir de 100%, en más o menos 0,1 puntos porcentuales, debido al uso de decimales.

Región de Coquimbo Febrero 2026	
<b>Generación</b>	
Generación	247.796 MWh
Var. mensual	28,9%
Var. 12 meses	29,8%
Var. Acumulada	3,3%
<b>Eólica</b>	
Generación	139.320 MWh
Var. 12 meses	54,0%
Var. Acumulada	0,7%
<b>Solar</b>	
Generación	105.495 MWh
Var. 12 meses	10,0%
Var. Acumulada	7,0%
<b>Hidráulica</b>	
Generación	1.653 MWh
Var. 12 meses	-37,3%
Var. Acumulada	-37,2%
<b>Térmica</b>	
Generación	1.328 MWh
Var. 12 meses	-28,4%
Var. Acumulada	5,6%
<b>Distribución</b>	
Distribución	176.141 MWh
Var. mensual	-10,2%
Var. 12 meses	15,3%
Var. Acumulada	18,7%
<b>Sector Industrial</b>	
Distribución	18.783 MWh
Var. 12 meses	2,2%
Var. Acumulada	3,3%
<b>Sector Residencial</b>	
Distribución	49.082 MWh
Var. 12 meses	1,6%
Var. Acumulada	3,1%
<b>Sector Comercial</b>	
Distribución	19.211 MWh
Var. 12 meses	15,2%
Var. Acumulada	17,3%
<b>Sector Agrícola</b>	
Distribución	11.492 MWh
Var. 12 meses	-0,2%
Var. Acumulada	9,8%
<b>Sector Minero</b>	
Distribución	71.636 MWh
Var. 12 meses	38,9%
Var. Acumulada	43,0%
<b>Sector Varios</b>	
Distribución	5.937 MWh
Var. 12 meses	-6,9%
Var. Acumulada	2,4%

Durante febrero de 2026, la generación de energía eléctrica en la Región de Coquimbo registró 247.796 MWh, aumentando 29,8% respecto de igual período que el año anterior, incidido por la fuente eólica (54,0%) y en menor medida por solar (10,0%).

Con relación al mes anterior, la producción de energía regional ascendió 28,9%, equivalente a 55.495 MWh adicionales, incidido por las centrales del tipo eólica (86,3%).

La energía generada en 2026 se contabilizó en 440.097 MWh aumentando 3,3% (13.875 MWh adicionales), respecto a lo registrado hasta febrero de 2025.

## Energía Eólica

La energía del tipo eólica generó 139.320 MWh, presentando aumento en doce meses de 54,0% (48.834 MWh más).

Con relación al mes anterior presentó variación positiva de 86,3%, equivalente a 64.529 MWh adicionales.

La generación de este tipo de energía ocupó la mayor participación sobre el total regional alcanzando 56,2%, proporción que se incrementó 8,8 pp. respecto de febrero de 2025.

Durante el mes de análisis, la energía eólica ha acumulado 214.111 MWh, 0,7% más que el año anterior.

## Energía Solar

La energía producida por las centrales de tipo solar sumó 105.495 MWh, aumentando 10,0% en doce meses (9.554 MWh adicionales).

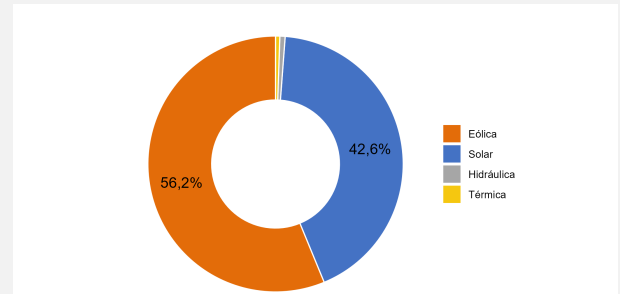
En la comparación mensual se observó una contracción de 7,5%, equivalente a 8.578 MWh menos.

Este tipo de energía ocupó la segunda mayor participación sobre el total regional con 42,6%, registrando una disminución de 7,7 pp. con respecto a la participación del mismo período del año 2025.

Respecto de lo generado en el año 2026, la producción alcanzó los 219.568 MWh, aumentando 7,0% con relación al 2025.

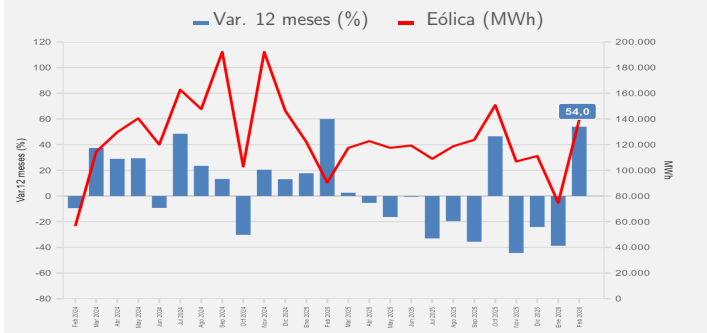
### Región de Coquimbo - Generación de Energía Eléctrica por tipo de fuente

febrero 2026



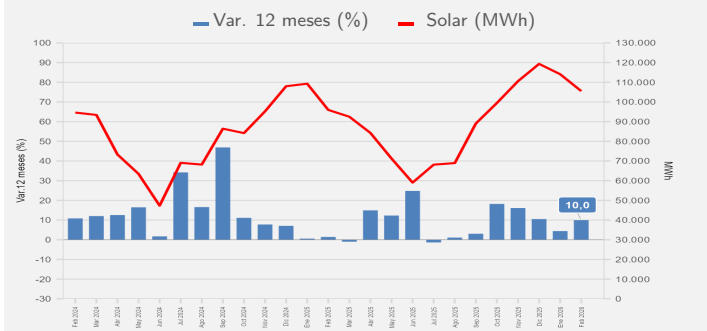
### Región de Coquimbo - Generación de Energía Eléctrica, fuente Eólica

(febrero 2024 - febrero 2026)



### Región de Coquimbo - Generación de Energía Eléctrica, fuente Solar

(febrero 2024 - febrero 2026)



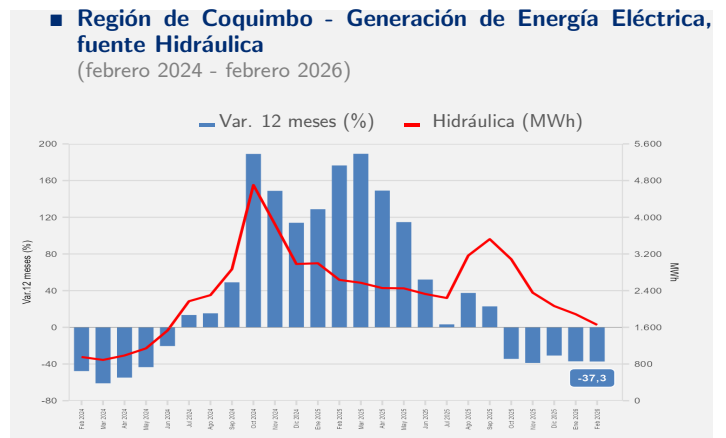
## Energía Hidráulica

La energía de tipo hidráulica generó 1.653 MWh, en el mes de análisis, decreciendo 37,3% en doce meses, equivalente a 982 MWh menos.

En la comparación mensual se observó una contracción de 12,4%, equivalente a 233 MWh menos.

La participación sobre el total regional de este tipo de energía alcanzó 0,7%, disminuyendo 0,7 pp. respecto de igual mes del año anterior.

La generación acumulada en el año 2026 fue de 3.539 MWh, disminuyendo 37,2% respecto del año anterior.



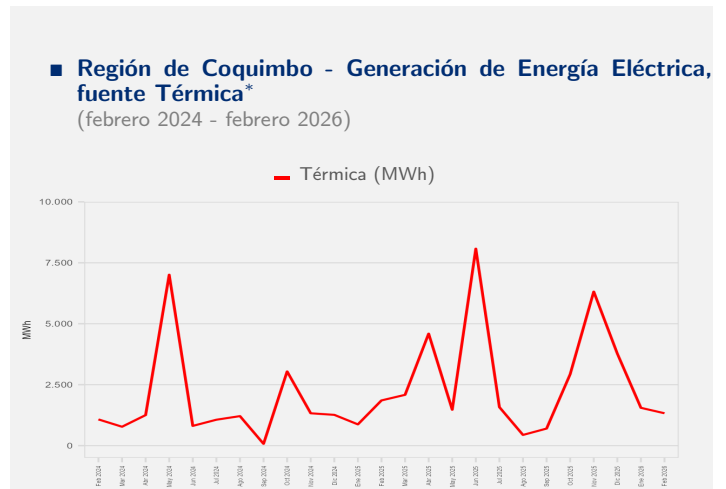
## Energía Térmica

La energía térmica registró 1.328 MWh, en el mes de análisis, anotando un descenso de 28,4% respecto del mismo período del año anterior, equivalente a 527 MWh menos.

Respecto del mes anterior, mostró disminución de 14,4%, correspondiente a 223 MWh menos.

Este tipo de energía concentró el 0,5%, de la producción regional, 0,5 pp. menos que en febrero de 2025.

El total acumulado hasta febrero 2026 fue de 2.879 MWh, variando positivamente 5,6%.



\*Las variaciones a doce meses han sido omitidas en este gráfico, debido a que ciertos resultados expresados de manera visual pueden inducir a un error de interpretación. Para más información, ver tabulado publicado en la web.

# DISTRIBUCIÓN DE ENERGÍA ELÉCTRICA

Durante el mes de análisis, la distribución eléctrica alcanzó un total de 176.141 MWh presentando aumento de 15,3% incidido principalmente por el sector minero (38,9%).

En relación con el mes anterior, la distribución a los consumidores regionales se contrajo 10,2%, incidido principalmente por los sectores minero (-10,3%) y agrícola (-22,3%).

La energía distribuida en 2026 registró 372.272 MWh, creciendo 18,7% (58.535 MWh adicionales) respecto de lo observado en 2025.

## Mayor Participación

Los dos destinos de mayor participación fueron minero y residencial aportando en conjunto 68,5% al total distribuido en la región.

El sector minero, registró la mayor participación, anotando una variación positiva en doce meses de 38,9%, distribuyendo 71.636 MWh. En el período de medición registró un descenso mensual de 10,3% y una variación acumulada de 43,0%.

El sector residencial registró variación positiva de 1,6%, pasando de 48.286 MWh en febrero 2025 a 49.082 MWh en el actual período. En cuanto a la variación mensual, esta decreció 3,8%, en tanto, en el acumulado anotó una variación positiva de 3,1%.

## Otros destinos

En el sector comercial se observó un aumento de 15,2% en doce meses, totalizando 19.211 MWh distribuidos, variando mensual negativamente en 9,8% y en términos acumulados, anotó una variación positiva en 17,3%.

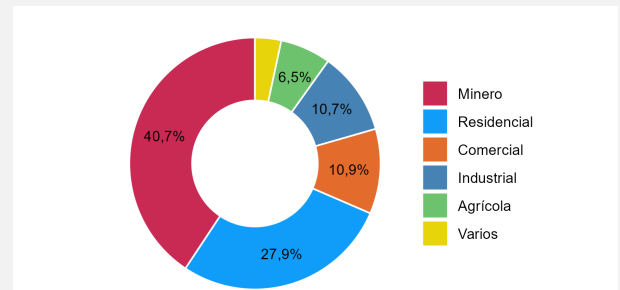
El sector industrial anotó un crecimiento en doce meses de 2,2%, lo que se tradujo en 412 MWh más de consumo. Para el mes de análisis, su distribución fue de 18.783 MWh., presentando una variación mensual negativa de 13,8% y variación acumulada de 3,3%.

El sector agrícola registró una disminución de 0,2% interanual, siendo su distribución total de 11.492 MWh presentando un descenso mensual de 22,3% y una variación acumulada de 9,8% en el año 2026.

Finalmente, en el sector varios se observó un decrecimiento de 6,9% en doce meses, totalizando 5.937 MWh distribuidos, variando mensual negativamente en 19,3% y en términos acumulados, anotó una variación positiva de 2,4%.

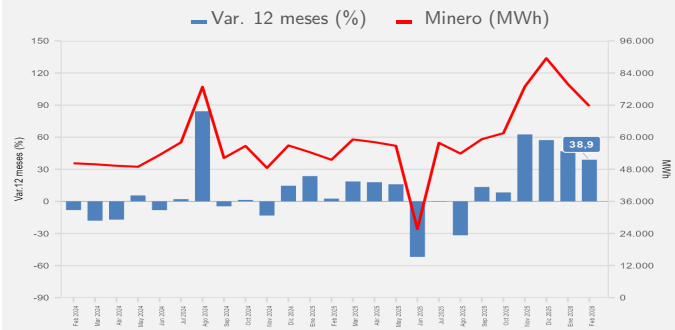
## Región de Coquimbo - Distribución de Energía Eléctrica por sector

febrero 2026



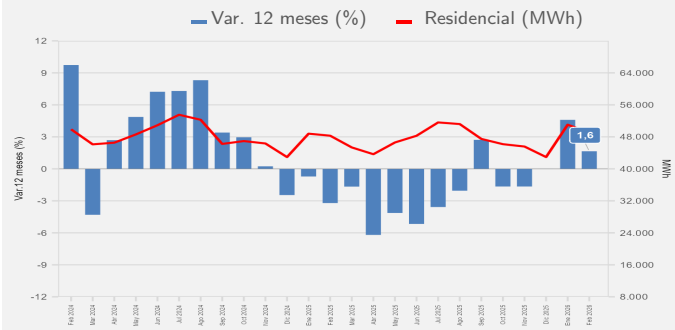
## Región de Coquimbo - Distribución de Energía Eléctrica, destino sector Minero

(febrero 2024 - febrero 2026)



## Región de Coquimbo - Distribución de Energía Eléctrica, destino sector Residencial

(febrero 2024 - febrero 2026)



## Distribución de Energía Eléctrica por destino 2025-2026

Coquimbo	2025						2026						
	Feb	Mar	Abr	May	Jun	Jul	Ago	Sep	Oct	Nov	Dic	Ene	Feb
Residencial	48.286	45.354	43.659	46.596	48.273	51.606	51.199	47.487	46.168	45.578	42.946	51.037	49.082
Comercial	16.682	17.390	18.178	16.799	17.222	16.760	15.621	15.122	17.026	17.681	13.712	21.310	19.211
Minero	51.557	59.160	58.151	56.780	25.679	57.888	53.881	59.263	61.480	78.912	89.509	79.860	71.636
Agrícola	11.517	10.507	8.753	8.188	7.442	5.128	4.444	4.157	6.799	10.653	9.443	14.785	11.492
Industrial	18.371	19.575	19.871	18.909	19.389	18.339	18.840	17.553	18.521	18.998	18.652	21.779	18.783
Varios	6.380	6.109	6.711	7.140	7.632	8.250	7.956	7.969	8.033	7.317	6.851	7.360	5.937

## GLOSARIO

- **MWh:** Mega Watts hora, es una unidad de medida de energía eléctrica, equivalente a un millón de watts por hora.
- **Generación Térmica:** Es la energía liberada en forma de calor, obtenida de la naturaleza (energía geotérmica), mediante la combustión de algún combustible fósil (petróleo, gas natural o carbón). Para el caso de este boletín es referente a los subtipos diesel y fuel.
- **Generación Hidráulica:** Energía hidráulica, energía hídrica o hidroenergía es aquella que se obtiene del aprovechamiento de las energías cinética y potencial de la corriente del agua, saltos de agua o mareas. Podemos considerar la energía hidráulica como la energía que se obtiene a partir del agua de los ríos. Es una fuente de energía renovable. El mayor aprovechamiento de esta energía se realiza en los saltos de agua de las presas, la cual se encuentra generalmente retenida en los embalses o pantanos. Para el caso de este boletín es referente al subtipo hidropasada.
- **Generación Eólica:** La energía eólica es una fuente de energía renovable que utiliza la fuerza del viento para generar electricidad. El principal medio para obtenerla son los aerogeneradores, “molinos de viento” de tamaño variable que transforman con sus aspas la energía cinética del viento en energía mecánica.
- **Generación Solar:** Energía producida por la luz o el calor del sol, obtenida por medio de paneles solares.

- **Distribución:** Corresponde a la energía eléctrica distribuida a clientes finales, los cuales son principalmente empresas mineras, industriales y hogares. La distribución contemplada en la presente medición corresponde a la cantidad de energía distribuida por las empresas de distribución eléctrica, la distribución directa por parte de empresas generadoras al cliente, y la autogeneración de ciertas empresas cuyo rubro principal no es el eléctrico, pero poseen centrales eléctricas para autoabastecerse.
- **Residencial:** Corresponde a la energía eléctrica distribuida a las residencias particulares.
- **Comercial:** Comprende a la energía eléctrica distribuida a los locales y empresas dedicadas al comercio.
- **Minero:** Se refiere a la energía distribuida a empresas dedicadas al rubro de la minería.
- **Agrícola:** Se entiende a la energía eléctrica distribuida a entidades y particulares que se dedican al cultivo y trabajo de la tierra.
- **Industrial:** Se refiere a la energía distribuida a las empresas industriales del país.
- **Varios:** Está compuesto por la suma de los sectores: transporte, alumbrado público, fiscal – municipal y otros, sin considerar los Kwh, que se venden a distribuidoras y otras generadoras, incluidos los consumos propios y las pérdidas por transmisión.