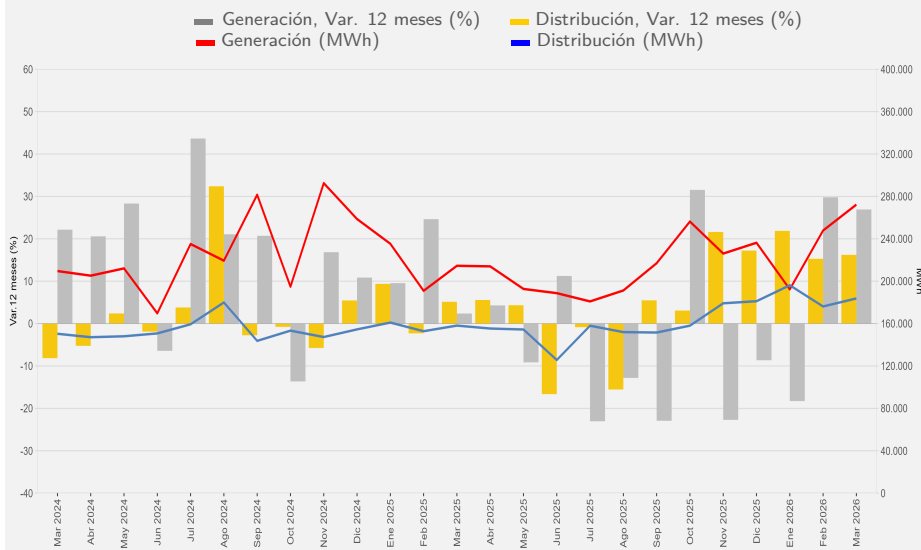


- En marzo de 2026, la generación de energía eléctrica aumentó **26,9%** en doce meses, mostrando una variación acumulada positiva de **11,2%**.
- La distribución de energía eléctrica, manifestó un crecimiento de **16,2%**, respecto a igual mes del año anterior, acumulando **17,8%** de variación.

RESUMEN MENSUAL

Región de Coquimbo - Generación y Distribución de Energía Eléctrica (MWh) (marzo 2024 - marzo 2026)



Fuente: Instituto Nacional de Estadísticas.

Principales resultados

En el período analizado la generación total de energía eléctrica de la región fue de 272.258 MWh, cifra que aumentó 26,9% respecto a igual período del año anterior, lo que significó 57.732 MWh más. La variación interanual fue incidida por las centrales del tipo eólica (38,6%).

La distribución de energía eléctrica en la Región de Coquimbo fue de 183.717 MWh, cifra 16,2% mayor en doce meses, equivalente a un alza de 25.622 MWh adicionales. Este crecimiento se explicó principalmente por el sector minero (39,8%).

Generación y Distribución de Energía Eléctrica, 2025-2026

Coquimbo	2025												2026	
	Mar	Abr	May	Jun	Jul	Ago	Sep	Oct	Nov	Dic	Ene	Feb	Mar	
Generación (MWh)	214.526	213.989	192.676	188.715	180.904	191.236	216.970	256.275	226.071	236.253	192.301	247.796	272.258	
Var. 12 meses (%)	2,4	4,3	-9,1	11,2	-23,0	-12,8	-22,9	31,5	-22,7	-8,7	-18,3	29,8	26,9	
Var. Acumulada(%)	10,9	9,2	5,3	6,2	1,2	-0,7	-4,0	-0,7	-3,4	-3,9	-18,3	3,3	11,2	
Distribución	158.095	155.323	154.412	125.637	157.971	151.941	151.551	158.027	179.139	181.113	196.131	176.141	183.717	
Var. 12 meses (%)	5,1	5,6	4,3	-16,6	-0,8	-15,5	5,5	3,1	21,6	17,2	21,9	15,3	16,2	
Var. Acumulada(%)	3,9	4,3	4,3	0,8	0,6	-1,8	-1,0	-0,6	1,3	2,7	21,9	18,7	17,8	

Nota 1: Los valores 0,0 fueron aproximados al decimal más cercano.

Nota 2: Cifras provisionales años 2024, 2025 y 2026.

¹ La sumatoria de los porcentajes en tablas, gráficos y figuras puede diferir de 100%, en más o menos 0,1 puntos porcentuales, debido al uso de decimales.

Región de Coquimbo	
Marzo 2026	
Generación	
Generación	272.258 MWh
Var. mensual	9,9%
Var. 12 meses	26,9%
Var. Acumulada	11,2%
Eólica	
Generación	162.668 MWh
Var. 12 meses	38,6%
Var. Acumulada	14,2%
Solar	
Generación	105.146 MWh
Var. 12 meses	13,7%
Var. Acumulada	9,1%
Hidráulica	
Generación	1.836 MWh
Var. 12 meses	-28,6%
Var. Acumulada	-34,5%
Térmica	
Generación	2.608 MWh
Var. 12 meses	25,1%
Var. Acumulada	14,1%
Distribución	
Distribución	183.717 MWh
Var. mensual	4,3%
Var. 12 meses	16,2%
Var. Acumulada	17,8%
Sector Industrial	
Distribución	20.106 MWh
Var. 12 meses	2,7%
Var. Acumulada	3,1%
Sector Residencial	
Distribución	45.976 MWh
Var. 12 meses	1,4%
Var. Acumulada	2,6%
Sector Comercial	
Distribución	16.959 MWh
Var. 12 meses	-2,5%
Var. Acumulada	10,6%
Sector Agrícola	
Distribución	10.782 MWh
Var. 12 meses	2,6%
Var. Acumulada	7,6%
Sector Minero	
Distribución	82.701 MWh
Var. 12 meses	39,8%
Var. Acumulada	41,9%
Sector Varios	
Distribución	7.193 MWh
Var. 12 meses	17,7%
Var. Acumulada	7,3%

Durante marzo de 2026, la generación de energía eléctrica en la Región de Coquimbo registró 272.258 MWh, aumentando 26,9% respecto de igual período que el año anterior, incidido por la fuente eólica (38,6%).

Con relación al mes anterior, la producción de energía regional ascendió 9,9%, equivalente a 24.462 MWh adicionales, incidido por las centrales del tipo eólica (16,8%).

La energía generada en 2026 se contabilizó en 712.355 MWh aumentando 11,2% (71.607 MWh adicionales), respecto a lo registrado hasta marzo de 2025.

Energía Eólica

La energía del tipo eólica generó 162.668 MWh, presentando aumento en doce meses de 38,6% (45.278 MWh más).

Con relación al mes anterior presentó variación positiva de 16,8%, equivalente a 23.348 MWh adicionales.

La generación de este tipo de energía ocupó la mayor participación sobre el total regional alcanzando 59,7%, proporción que se incrementó 5,0 pp. respecto de marzo de 2025.

Durante el mes de análisis, la energía eólica ha acumulado 376.779 MWh, 14,2% más que el año anterior.

Energía Solar

La energía producida por las centrales de tipo solar sumó 105.146 MWh, aumentando 13,7% en doce meses (12.665 MWh adicionales).

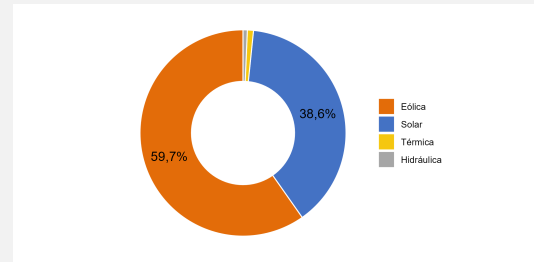
En la comparación mensual se observó una contracción de 0,3%, equivalente a 349 MWh menos.

Este tipo de energía ocupó la segunda mayor participación sobre el total regional con 38,6%, registrando una disminución de 4,5 pp. con respecto a la participación del mismo período del año 2025.

Respecto de lo generado en el año 2026, la producción alcanzó los 324.714 MWh, aumentando 9,1% con relación al 2025.

Región de Coquimbo - Generación de Energía Eléctrica por tipo de fuente

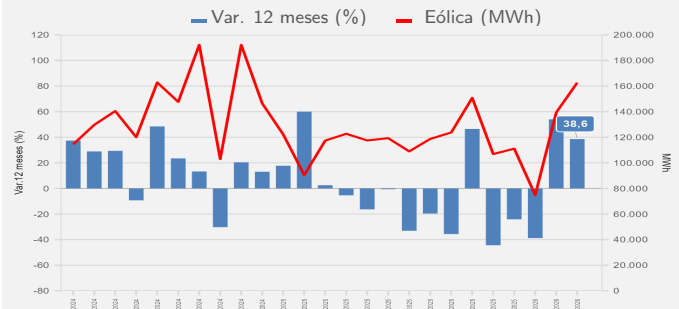
marzo 2026



Fuente: Instituto Nacional de Estadísticas.

Región de Coquimbo - Generación de Energía Eléctrica, fuente Eólica

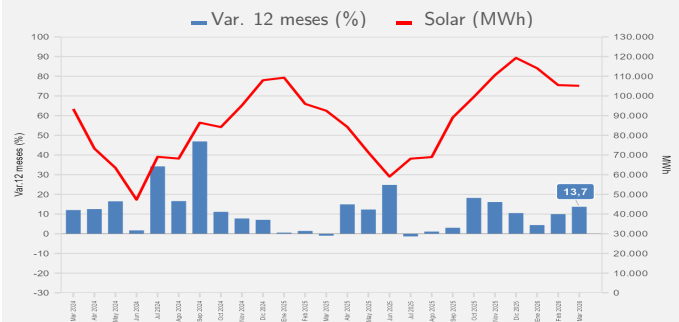
(marzo 2024 - marzo 2026)



Fuente: Instituto Nacional de Estadísticas.

Región de Coquimbo - Generación de Energía Eléctrica, fuente Solar

(marzo 2024 - marzo 2026)



Fuente: Instituto Nacional de Estadísticas.

Energía Hidráulica

La energía de tipo hidráulica generó 1.836 MWh, en el mes de análisis, decreciendo 28,6% en doce meses, equivalente a 735 MWh menos.

En la comparación mensual se observó un aumento de 11,1%, equivalente a 183 MWh adicionales.

La participación sobre el total regional de este tipo de energía alcanzó 0,7%, disminuyendo 0,5 pp. respecto de igual mes del año anterior.

La generación acumulada en el año 2026 fue de 5.375 MWh, disminuyendo 34,5% respecto del año anterior.

Energía Térmica

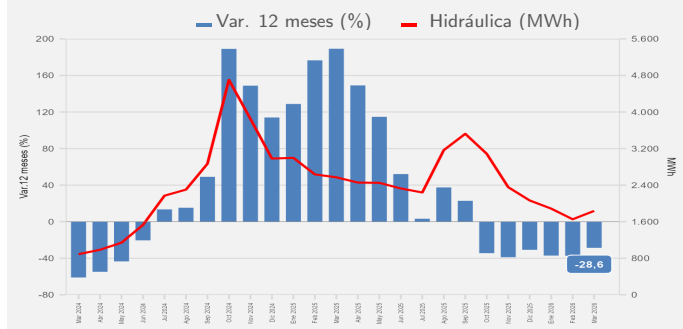
La energía térmica registró 2.608 MWh, en el mes de análisis, anotando un incremento de 25,1% respecto del mismo período del año anterior, equivalente a 524 MWh más.

Respecto del mes anterior, mostró un alza de 96,4%, correspondiente a 1.280 MWh adicionales.

Este tipo de energía concentró el 1,0%, de la producción regional, no registrando variación en comparación al mismo mes del año anterior.

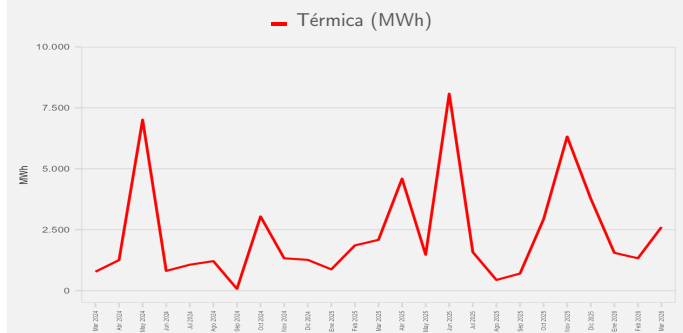
El total acumulado hasta marzo 2026 fue de 5.487 MWh, variando positivamente 14,1%.

■ Región de Coquimbo - Generación de Energía Eléctrica, fuente Hidráulica (marzo 2024 - marzo 2026)



Fuente: Instituto Nacional de Estadísticas.

■ Región de Coquimbo - Generación de Energía Eléctrica, fuente Térmica* (marzo 2024 - marzo 2026)



Fuente: Instituto Nacional de Estadísticas.

*Las variaciones a doce meses han sido omitidas en este gráfico, debido a que ciertos resultados expresados de manera visual pueden inducir a un error de interpretación. Para más información, ver tabulado publicado en la web.

DISTRIBUCIÓN DE ENERGÍA ELÉCTRICA

Durante el mes de análisis, la distribución eléctrica alcanzó un total de 183.717 MWh presentando aumento de 16,2% incidido principalmente por el sector minero (39,8%).

En relación con el mes anterior, la distribución a los consumidores regionales se expandió 4,3%, incidido principalmente por el sector minero (15,4%).

La energía distribuida en 2026 registró 555.989 MWh, creciendo 17,8% (84.157 MWh adicionales) respecto de lo observado en 2025.

Mayor Participación

Los dos destinos de mayor participación fueron el minero y residencial aportando en conjunto el 70,0% del total distribuido en la región.

El sector minero, registró un alza interanual de 39,8%, pasando de 59.160 MWh en marzo 2025 a 82.701 MWh en el actual período. En cuanto a la variación mensual, esta fue de 15,4% y en lo que va del año, registró una variación acumulada de 41,9%.

El sector residencial manifestó una variación interanual de 1,4%, adicional registró la segunda mayor participación, distribuyendo un total de 45.976 MWh. En cuanto a la variación mensual, esta decreció 6,3%, en tanto, en el acumulado anotó una variación positiva de 2,6%.

Otros destinos

El sector industrial registró una variación interanual de 2,7% en doce meses, lo que se tradujo en 531 MWh más de consumo. Para el presente mes, su distribución total fue de 20.106 MWh y presentó una variación acumulada de 3,1%.

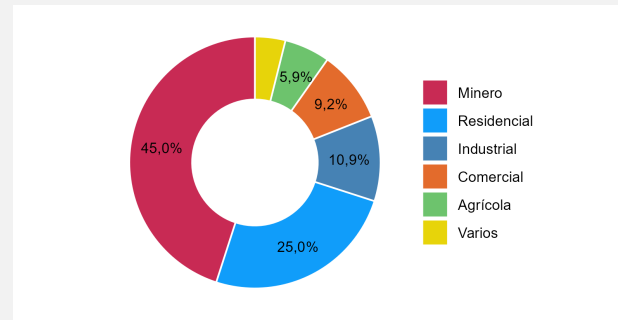
El suministro eléctrico hacia el sector comercial, presentó una variación interanual negativa de 2,5%, registrando una diferencia absoluta de 431 MWh menos, informando una distribución total de 16.959 MWh. Adicional en lo que va del año registró una variación acumulada de 10,6%.

El sector agrícola registró un alza de 2,6% interanual, siendo su distribución total de 10.782 MWh y una variación acumulada de 7,6% en el año 2026.

Por último, en el sector varios se observó una alza de 17,7% interanual en el mes de marzo de 2026, siendo su distribución total de 7.193 MWh y presentando una variación de 7,3% al tercer mes del año.

Región de Coquimbo - Distribución de Energía Eléctrica por sector

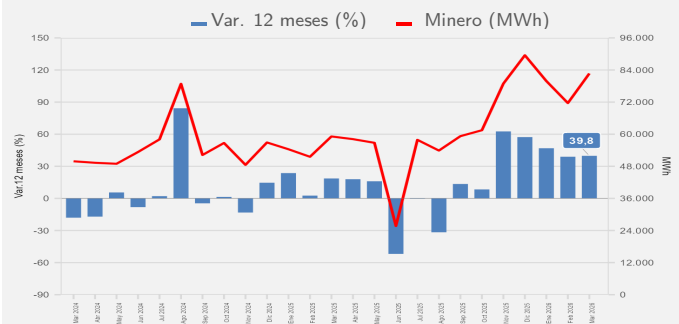
marzo 2026



Fuente: Instituto Nacional de Estadísticas.

Región de Coquimbo - Distribución de Energía Eléctrica, destino sector Minero

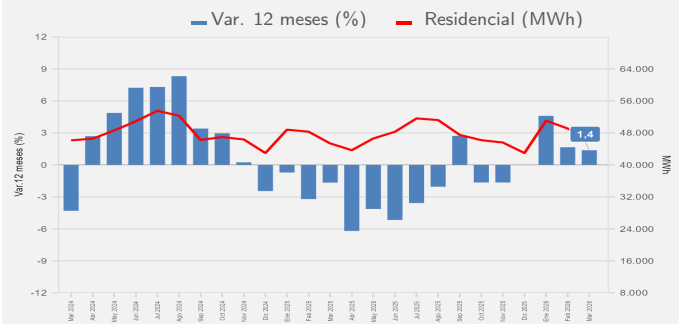
(marzo 2024 - marzo 2026)



Fuente: Instituto Nacional de Estadísticas.

Región de Coquimbo - Distribución de Energía Eléctrica, destino sector Residencial

(marzo 2024 - marzo 2026)



Fuente: Instituto Nacional de Estadísticas.

Distribución de Energía Eléctrica por destino 2025-2026

Coquimbo	2025						2026						
	Mar	Abr	May	Jun	Jul	Ago	Sep	Oct	Nov	Dic	Ene	Feb	Mar
Residencial	45.354	43.659	46.596	48.273	51.606	51.199	47.487	46.168	45.578	42.946	51.037	49.082	45.976
Comercial	17.390	18.178	16.799	17.222	16.760	15.621	15.122	17.026	17.681	13.712	21.310	19.211	16.959
Minero	59.160	58.151	56.780	25.679	57.888	53.881	59.263	61.480	78.912	89.509	79.860	71.636	82.701
Agrícola	10.507	8.753	8.188	7.442	5.128	4.444	4.157	6.799	10.653	9.443	14.785	11.492	10.782
Industrial	19.575	19.871	18.909	19.389	18.339	18.840	17.553	18.521	18.998	18.652	21.779	18.783	20.106
Varios	6.109	6.711	7.140	7.632	8.250	7.956	7.969	8.033	7.317	6.851	7.360	5.937	7.193

GLOSARIO

- **MWh:** Mega Watts hora, es una unidad de medida de energía eléctrica, equivalente a un millón de watts por hora.
- **Generación Térmica:** Es la energía liberada en forma de calor, obtenida de la naturaleza (energía geotérmica), mediante la combustión de algún combustible fósil (petróleo, gas natural o carbón). Para el caso de este boletín es referente a los subtipos diesel y fuel.
- **Generación Hidráulica:** Energía hidráulica, energía hídrica o hidroenergía es aquella que se obtiene del aprovechamiento de las energías cinética y potencial de la corriente del agua, saltos de agua o mareas. Podemos considerar la energía hidráulica como la energía que se obtiene a partir del agua de los ríos. Es una fuente de energía renovable. El mayor aprovechamiento de esta energía se realiza en los saltos de agua de las presas, la cual se encuentra generalmente retenida en los embalses o pantanos. Para el caso de este boletín es referente al subtipo hidropasada.
- **Generación Eólica:** La energía eólica es una fuente de energía renovable que utiliza la fuerza del viento para generar electricidad. El principal medio para obtenerla son los aerogeneradores, “molinos de viento” de tamaño variable que transforman con sus aspas la energía cinética del viento en energía mecánica.
- **Generación Solar:** Energía producida por la luz o el calor del sol, obtenida por medio de paneles solares.

- **Distribución:** Corresponde a la energía eléctrica distribuida a clientes finales, los cuales son principalmente empresas mineras, industriales y hogares. La distribución contemplada en la presente medición corresponde a la cantidad de energía distribuida por las empresas de distribución eléctrica, la distribución directa por parte de empresas generadoras al cliente, y la autogeneración de ciertas empresas cuyo rubro principal no es el eléctrico, pero poseen centrales eléctricas para autoabastecerse.
- **Residencial:** Corresponde a la energía eléctrica distribuida a las residencias particulares.
- **Comercial:** Comprende a la energía eléctrica distribuida a los locales y empresas dedicadas al comercio.
- **Minero:** Se refiere a la energía distribuida a empresas dedicadas al rubro de la minería.
- **Agrícola:** Se entiende a la energía eléctrica distribuida a entidades y particulares que se dedican al cultivo y trabajo de la tierra.
- **Industrial:** Se refiere a la energía distribuida a las empresas industriales del país.
- **Varios:** Está compuesto por la suma de los sectores: transporte, alumbrado público, fiscal – municipal y otros, sin considerar los Kwh, que se venden a distribuidoras y otras generadoras, incluidos los consumos propios y las pérdidas por transmisión.