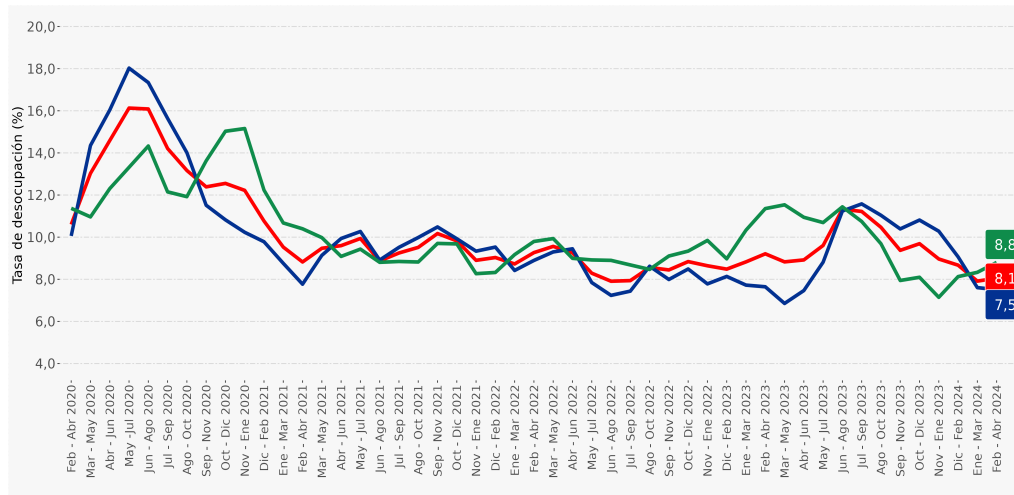


- En el trimestre febrero - abril 2024, la estimación de la tasa de desocupación regional fue **8,1%**, disminuyendo **1,1** puntos porcentuales (pp.) en doce meses.
- Anualmente, la estimación del total de personas ocupadas ascendió **2,0%**, incidida por las mujeres (**4,0%**) y los hombres (**0,7%**).
- El incremento de la población ocupada fue incidida, principalmente, por los sectores alojamiento y servicio de comidas^a (**40,0%**), minería (**9,0%**) y administración pública (**15,5%**).
- Según categoría ocupacional, el incremento de la población ocupada fue liderada por personas trabajadoras por cuenta propia (**15,3%**).
- La población fuera de la fuerza de trabajo aumentó **2,7%** en doce meses.
- La tasa de ocupación informal fue **33,8%**, aumentando **1,2 pp.** respecto a igual período del año anterior.

Evolución tasa de desocupación según sexo, total región.

Trimestres móviles

— Tasa de desocupación total región — Tasa de desocupación mujeres — Tasa de desocupación hombres



Desocupación

La estimación de la tasa de desocupación regional fue 8,1%, registrando una disminución de 1,1 pp. en doce meses, producto del alza de la fuerza de trabajo (0,8%), menor a la presentada por las personas ocupadas (2,0%). Por su parte, las personas desocupadas (-11,9%) presentaron disminución en la comparación interanual. Según sexo, la tasa de desocupación de mujeres se ubicó en 8,8% y la de hombres en 7,5%.

Ocupación

La estimación total de personas ocupadas aumentó 2,0% en doce meses, incidida por las mujeres y en menor medida por los hombres, quienes registraron variaciones de 4,0% y 0,7%, respectivamente.

TRIMESTRES MÓVILES (2023-2024)

Tasa de Desocupación (%)	Feb - Abr	Mar - May	Abr - Jun	May - Jul	Jun - Ago	Jul - Sep	Ago - Oct	Sep - Nov	Oct - Dic	Nov - Ene	Dic - Feb	Ene - Mar	Feb - Abr
Total Región	9,2	8,8	8,9	9,6	11,3	11,2	10,5	9,4	9,7	9,0	8,7	7,9	8,1
Mujeres	11,4	11,5	10,9	10,7	11,4	10,7	9,7	7,9	8,1	7,1	8,1	8,3	8,8
Hombres	7,6	6,9	7,5	8,8	11,2	11,6	11,0	10,4	10,8	10,3	9,1	7,6	7,5

1 A partir de la difusión de los resultados del trimestre móvil febrero-abril de 2022, la Encuesta Nacional de Empleo (ENE) publica una nota estadística que presenta las principales estimaciones, con sus respectivas desagregaciones, de acuerdo con los criterios de calidad estadística institucional, además de los códigos AAPOR, que presentan indicadores de rendimiento y calidad en el monitoreo del proceso de recolección de datos. Para más información ver la **Nota Estadística ENE**.
a: Estimación poco fiable (coeficiente de variación mayor a 15% y menor o igual a 30%. En el caso de estimaciones de razón, si no cumple con el umbral de aceptación asociado a su error estándar).

TRIMESTRE MÓVIL

(Febrero - Abril 2024)

Tasa de participación en la fuerza de trabajo	58,3%
Tasa de ocupación	53,6%
Tasa de desocupación	8,1%

Niveles (total de personas)

Fuerza de trabajo	411.341
Ocupadas	378.213
Ocupadas informales	127.936
Desocupadas	33.128
Inactivas	294.157

Variaciones a 12 meses

Fuerza de trabajo	0,8%
Ocupadas	2,0%
Ocupadas informales	5,8%
Desocupadas	-11,9%
Inactivas	2,7%

Tasas analíticas

Tasa de desocupación con iniciadores disponibles (SU1)	8,5%
Tasa combinada de desocupación y tiempo parcial involuntario (SU2)	13,9%
Tasa combinada de desocupación y fuerza de trabajo potencial (SU3)	18,5%
Tasa de presión laboral	14,1%

Informalidad laboral

Tasa de ocupación informal	33,8%
Tasa de ocupación en el sector informal	20,5%

Según sector económico, el alza de la población ocupada fue influida, mayormente, por alojamiento y servicio de comidas (40,0%), minería (9,0%) y administración pública (15,5%). En tanto, por categoría ocupacional el ascenso interanual se observó principalmente en personas trabajadoras por cuenta propia (15,3%).

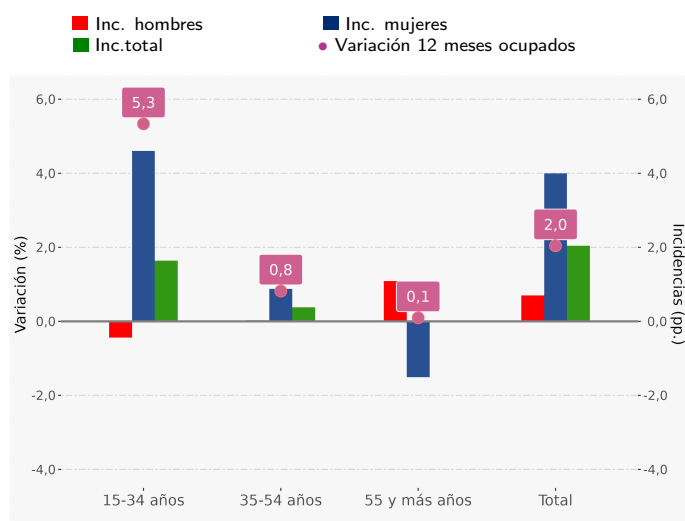
La tasa de ocupación informal fue 33,8%, aumentando 1,2 pp. en doce meses.

Participación laboral

En doce meses, la tasa de participación registró 58,3%, variando negativamente 0,5 pp., mientras que, la tasa de ocupación se situó en 53,6%, ascendiendo 0,2 pp. Por su parte, la población fuera de la fuerza de trabajo aumentó 2,7%, influida principalmente por las personas inactivas potencialmente activas.

Personas ocupadas según incidencia y variación según sexo y tramo de edad, total región

Trimestre móvil febrero - abril 2024



Personas ocupadas según tramo etario

Para el período de análisis se observó incremento anual en todos los tramos de edad.

Las mujeres ocupadas (4,0%) aumentaron incididas principalmente por el tramo de 15-34 años (14,8%), mientras que en hombres (0,7%), el aumento fue incidido por el tramo de 55 y más años (4,5%).

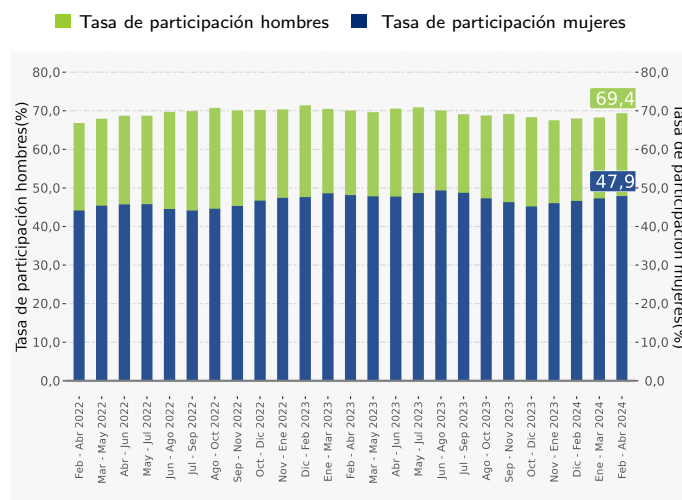
Tasa de desocupación por sexo

La tasa de desocupación de las mujeres en la región de Coquimbo alcanzó un 8,8%, disminuyendo 2,6 pp. en doce meses, debido al alza de la fuerza de trabajo (1,1%), menor a la registrada por las mujeres ocupadas (4,0%). Por su parte, las desocupadas se contrajeron 21,7%. A su vez, debido a la expansión de mujeres en la población en edad de trabajar (1,6%), la tasa de participación alcanzó un 47,9%, descendiendo 0,2 pp., así mismo, la tasa de ocupación aumentó 0,9 pp. situándose en 43,6%. Por otro lado, las mujeres fuera de la fuerza de trabajo crecieron 2,1% en doce meses.

La tasa de desocupación de los hombres se situó en 7,5%, registrando una disminución de 0,1 pp. en doce meses, explicado por el aumento de la fuerza de trabajo (0,5%), menor al incremento de los hombres ocupados (0,7%). Por su parte, los desocupados consiguieron una disminución de 1,3% en doce meses.

Evolución de la tasa de participación, según sexo, total región

Trimestres móviles



Debido al ascenso de los hombres en la población en edad de trabajar (1,6%), la tasa de participación llegó a 69,4%, anotando un descenso interanual de 0,7 pp., en tanto, la tasa de ocupación decreció 0,5 pp. situándose en 64,2%. Por otro lado, los hombres fuera de la fuerza de trabajo aumentaron 3,9% en doce meses.

Tasa de presión laboral

Para el trimestre móvil de referencia, la tasa de presión laboral fue de 14,1%, disminuyendo 0,4 pp. respecto al mismo trimestre del año anterior. Por sexo, la tasa de presión laboral masculina se estimó en 13,7%, bajando 0,1 pp., mientras que, la tasa de presión laboral femenina llegó a 14,6%, presentando un descenso de 1,0 pp. en doce meses. Por su parte, las personas ocupadas que buscan empleo anotaron un alza de 10,7% en doce meses.

Grupo ocupacional

En doce meses, el aumento de la población ocupada (2,0%) fue liderado por artesanos y operarios de oficios (16,1%), seguido de profesionales, científicos e intelectuales (12,2%). Mientras que, el grupo ocupacional que presentó el principal descenso fue ocupaciones elementales (-10,9%).

Las mujeres ocupadas (4,0%) se expandieron, incididas principalmente por técnicos y profesionales de nivel medio (20,6%). En los hombres (0,7%), el crecimiento fue liderado por artesanos y operarios de oficios (17,5%).

Actividad económica ²

Según sector económico, el ascenso de la población ocupada (2,0%) se fundamentó por alojamiento y servicio de comidas^a (40,0%), minería (9,0%) y administración pública (15,5%). El principal descenso se registró en construcción (-11,2%).

Las mujeres aumentaron 4,0%, incididas principalmente por la actividad de enseñanza (10,8%). En hombres (0,7%), el alza fue incidido por alojamiento y servicio de comidas (69,6%).

Categoría ocupacional

En doce meses, el aumento de la población ocupada (2,0%) se fundamentó por personas trabajadoras por cuenta propia (15,3%).

Según sexo, el incremento de las mujeres (4,0%) ocupadas fue explicado principalmente por trabajadoras por cuenta propia (28,7%). Los hombres (0,7%) ocupados también aumentaron por trabajadores por cuenta propia (6,3%).

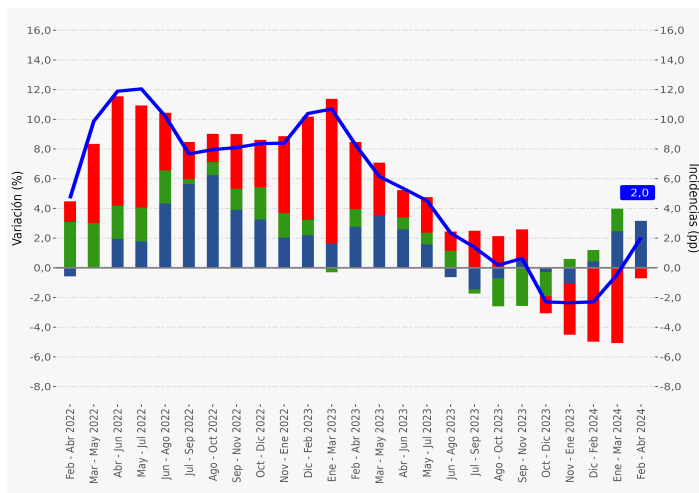
Informalidad laboral

Interanualmente, las personas ocupadas informales, aumentaron 5,8%, incididas por las mujeres (16,0%), mientras que los hombres (-1,2%) disminuyeron.

Variación a 12 meses de personas ocupadas e incidencias según categoría ocupacional, total región

Trimestres móviles

■ Inc.asalariadas formales ■ Inc.asalariadas informales
■ Inc.trabajadoras por cuenta propia ■ Variación 12 meses ocupados



TRIMESTRES MÓVILES (2023-2024)

Tasa de ocupación informal (%)	Feb - Abr	Mar - May	Abr - Jun	May - Jul	Jun - Ago	Jul - Sep	Ago - Oct	Sep - Nov	Oct - Dic	Nov - Ene	Dic - Feb	Ene - Mar	Feb - Abr
Total Región	32,6	32,0	32,0	31,6	32,2	31,4	31,7	31,3	33,4	33,9	34,3	34,2	33,8
Mujeres	32,1	31,1	31,0	31,4	31,9	32,0	32,9	33,1	34,7	35,7	36,5	38,2	35,8
Hombres	33,0	32,6	32,7	31,8	32,3	30,9	30,8	30,0	32,6	32,5	32,6	31,3	32,4

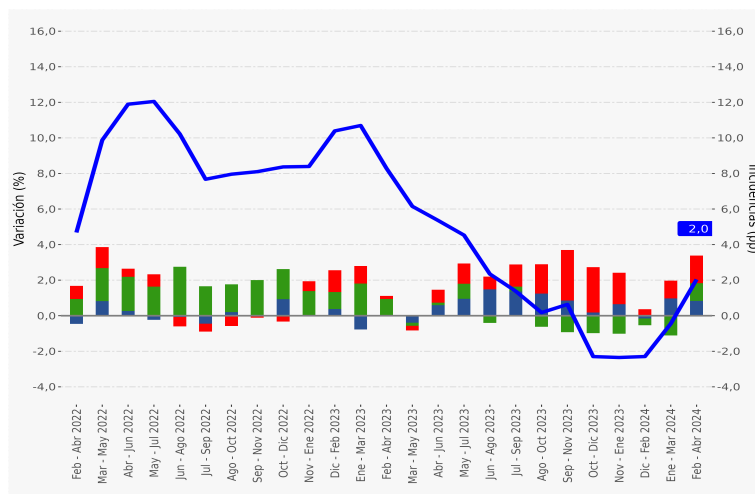
² Para el análisis por rama de actividad se seleccionaron aquellas ramas que históricamente en la región, han concentrado la mayor participación de personas ocupadas y cuentan, en la mayoría de los trimestres, con calidad estadística adecuada (Agricultura y Pesca, Minería, Industrias Manufactureras, Construcción, Comercio, Alojamiento y servicio de comidas, Administración pública y Enseñanza), las demás ramas quedaron agrupadas, esto para poder cumplir con los criterios de calidad que permiten la publicación de este análisis.

a: Estimación poco fiable (coeficiente de variación mayor a 15% y menor o igual a 30%. En el caso de estimaciones de razón, si no cumple con el umbral de aceptación asociado a su error estándar).

Variación a 12 meses de personas ocupadas e incidencias según rama de actividad económica, total región

Trimestres móviles

■ Inc.alojamiento y servicio de comidas^a ■ Inc.minería
■ Inc.administración pública ■ Variación 12 meses ocupados

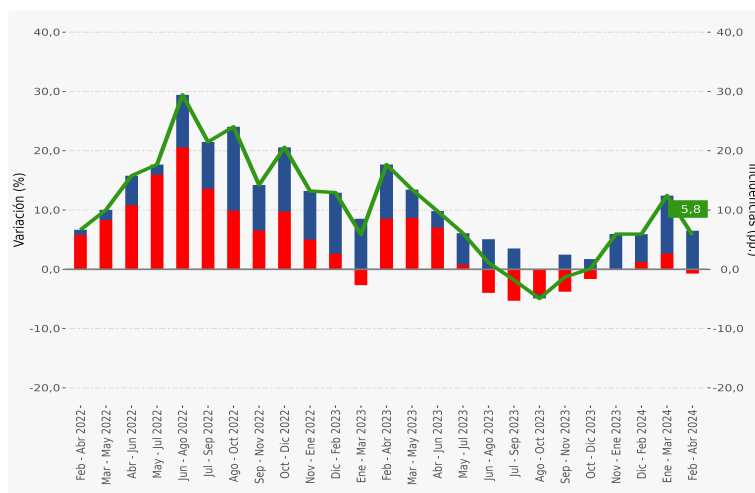


La tasa de ocupación informal fue 33,8%, aumentando 1,2 pp., respecto a igual período del año anterior. En las mujeres la tasa fue 35,8%, aumentando 3,7 pp. en doce meses. En tanto, para los hombres, la tasa de ocupación informal llegó a 32,4%, presentando un decrecimiento de 0,6 pp.

Variación a 12 meses de personas ocupadas informales e incidencias según sexo, total región

Trimestres móviles

■ Inc. mujeres ■ Inc. hombres ■ Variación 12 meses ocupados informales



Horas efectivas

En doce meses, el volumen de trabajo, medido a través del número total de horas efectivas trabajadas por las personas ocupadas aumentó 5,0%. Por su parte, el promedio de horas efectivas creció 2,9%, llegando a 37,3 horas. Según sexo, el promedio de horas para los hombres fue 40,2 y para las mujeres 33,2 horas.

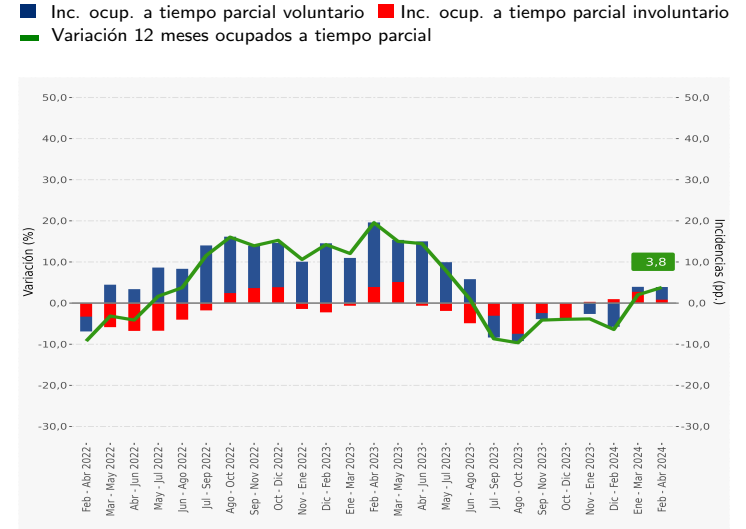
Horas habituales

El ascenso de la población ocupada (2,0%) en doce meses fue incidido principalmente por quienes trabajaron 45 horas (8,9%).

Tiempo parcial voluntario e involuntario

Las personas ocupadas a tiempo parcial voluntario aumentaron 4,3% y por sexo, las mujeres crecieron 25,1%, mientras que los hombres bajaron 18,3%. En tanto, las personas ocupadas a tiempo parcial involuntario crecieron 2,8% en igual período.

Variación a 12 meses de personas ocupadas a tiempo parcial e incidencias, según voluntariedad de trabajar de forma parcial
Trimestres móviles



SUBUTILIZACIÓN DE LA FUERZA DE TRABAJO

Tasa de desocupación con iniciadores disponibles (SU1)³

La tasa de desocupación con iniciadores disponibles se situó en 8,5%, disminuyendo 0,9 pp. en doce meses. Según sexo, para los hombres la tasa SU1 se estimó en 7,8% y en las mujeres fue de 9,3%.

Tasa combinada de desocupación y tiempo parcial involuntario (SU2)⁴

A partir de las variaciones de las personas desocupadas (-11,9%) y quienes se ocupan a tiempo parcial involuntario (2,8%), la tasa combinada de desocupación y tiempo parcial involuntario decreció 0,8 pp. situándose en 13,9%.

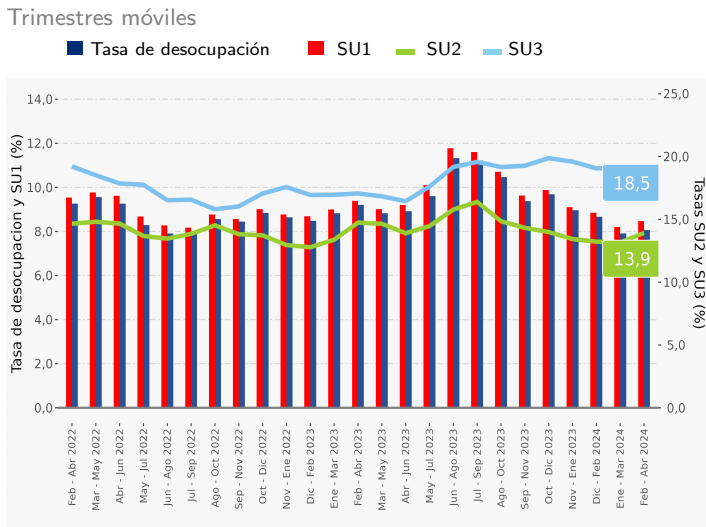
Según sexo, para los hombres el indicador SU2 se situó en 11,5% y en las mujeres fue de 17,2%.

Tasa combinada de desocupación y fuerza de trabajo potencial (SU3)⁵

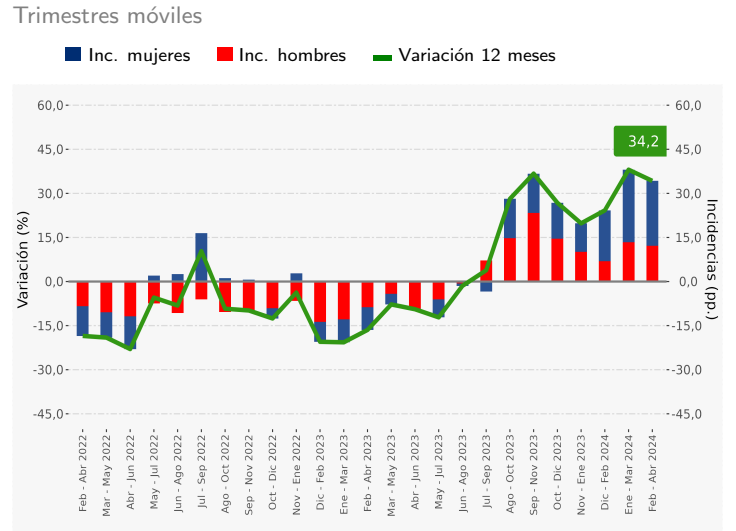
La tasa combinada de desocupación y fuerza de trabajo potencial regional se estimó en 18,5%, creciendo 1,4 pp. en doce meses. Según sexo, para los hombres el indicador llegó a 15,2% y en las mujeres fue de 22,7%.

En doce meses, la fuerza de trabajo potencial, conocida como personas inactivas potencialmente activas, aumentó 34,2%, incidida por las mujeres (38,2%) y en menor medida por los hombres (28,8%).

Evolución de la tasa de desocupación y subutilización de la fuerza de trabajo, total región
Trimestres móviles



Variación a 12 meses de la fuerza de trabajo potencial e incidencia según sexo, total región
Trimestres móviles



³ Indicador SU1 = (desocupados + iniciadores disponibles) / (fuerza de trabajo + iniciadores disponibles).

⁴ Indicador SU2 = (desocupados + iniciadores disponibles + tiempo parcial involuntario) / (fuerza de trabajo + iniciadores disponibles).

⁵ Indicador SU3 = (desocupados + iniciadores disponibles + fuerza de trabajo potencial) / (fuerza de trabajo + iniciadores disponibles + fuerza de trabajo potencial).

PROVINCIA DE ELQUI

En febrero - abril 2024, la tasa de desocupación de la provincia de Elqui fue de 8,2%, registrando disminución de 1,8 pp. en doce meses, producto del crecimiento de la fuerza de trabajo (0,4%) menor a la presentada por las personas ocupadas (2,5%). En tanto, las desocupadas (-18,5%) se contrajeron en la comparación interanual.

La tasa de participación consignó 58,5% decreciendo 0,9 pp. en doce meses. En tanto, la tasa de ocupación (53,7%) aumentó 0,3 pp. Por su parte, la tasa de ocupación informal (30,4%) presentó un incremento de 0,2 pp. en su variación interanual.

CONURBACIÓN LA SERENA - COQUIMBO

La tasa de desocupación de la conurbación fue de 8,2%, registrando disminución de 2,1 pp. en doce meses, producto del aumento de la fuerza de trabajo (1,3%), menor a lo registrado por las personas ocupadas (3,7%). En tanto, las personas desocupadas (-19,4%) descendieron en la comparación interanual.

La tasa de participación se situó en 59,0% disminuyendo 0,4 pp. en doce meses, por su parte, la tasa de ocupación (54,1%) se incrementó en 0,8 pp. Por su parte, la tasa de ocupación informal (29,9%) presentó un alza de 0,4 pp. en su comparación interanual.

PROVINCIA DE LIMARÍ

En el período de análisis, la tasa de desocupación de la provincia de Limarí fue de 7,9%, registrando incremento de 2,1 pp. en doce meses, producto de las variaciones de la fuerza de trabajo (0,8%) y de las personas ocupadas (-1,4%).

La tasa de participación anotó 57,1%, no registrando variación en doce meses, mientras que, la tasa de ocupación (52,6%) disminuyó 1,2 pp. en doce meses. Por su parte, la tasa de ocupación informal (39,8%) anotó un aumento de 1,9 pp. en su comparación interanual.

PRINCIPALES INDICADORES DE PROVINCIA Y CONURBACIÓN

Trimestres móviles	Fuerza de trabajo (total)		Población ocupada (total)		Población desocupada (total)		Fuera de la fuerza de trabajo (total)	
	Nota	Estimación	Nota	Estimación	Nota	Estimación	Nota	Estimación
Provincia Elqui								
FMA 2023		277.208		249.354		27.855		189.746
FMA 2024		278.365		255.672		22.694		197.634
Provincia Limarí								
FMA 2023		85.530		80.561	b	4.968		64.238
FMA 2024		86.225		79.399	b	6.826		64.742
Conurbación								
FMA 2023		258.566		231.839		26.727		176.692
FMA 2024		261.875		240.320		21.555		182.106

Trimestres móviles	Tasa de desocupación (%)		Tasa de ocupación (%)		Tasa de participación (%)		Tasa de ocupación informal (%)	
	Nota	Estimación	Nota	Estimación	Nota	Estimación	Nota	Estimación
Provincia Elqui								
FMA 2023		10,0		53,4		59,4		30,2
FMA 2024		8,2		53,7		58,5		30,4
Provincia Limarí								
FMA 2023		5,8		53,8		57,1		37,9
FMA 2024		7,9		52,6		57,1		39,8
Conurbación								
FMA 2023		10,3		53,3		59,4		29,5
FMA 2024		8,2		54,1		59,0		29,9

Fuente: Encuesta Nacional de Empleo. INE

Nota: Los tabulados incluyen los criterios de calidad estadística establecidos por el INE para evaluar estimaciones en encuestas de hogares (columna "nota"). Para más información véase: Estándar para la evaluación de la calidad de las estimaciones en encuestas de hogares.

b: Estimación no fiable (número de casos muestrales menor a 60, grados de libertad menores a 9 o coeficiente de variación mayor a 30%).

6 No se incluye en el análisis la provincia del Choapa, debido a que desde 2020 no constituye un dominio de estudio en la Encuesta Nacional de Empleo. Para mayor información ver Documento Metodológico Encuesta Nacional de Empleo.

7 Conformada por: La Serena, Coquimbo y Andacollo.