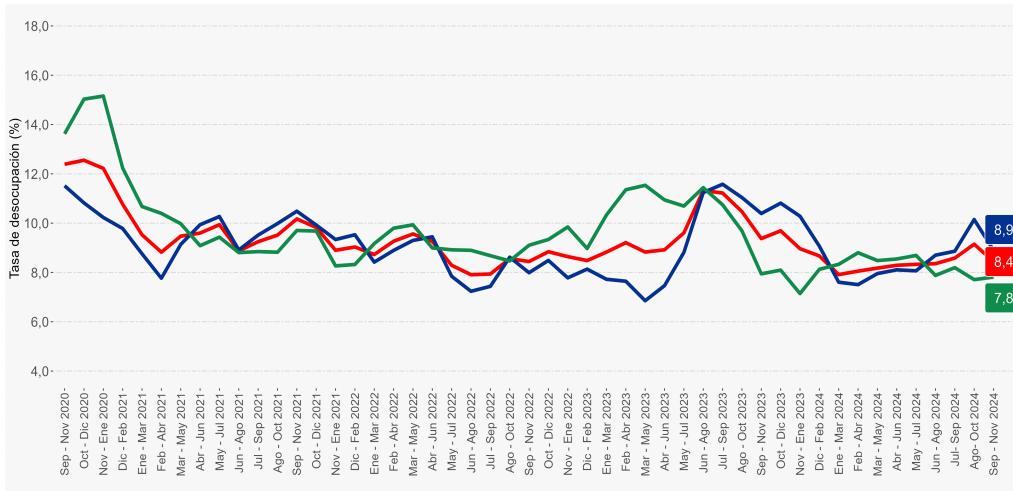


- En el trimestre septiembre - noviembre 2024, la estimación de la tasa de desocupación regional fue **8,4%**, disminuyendo **1,0** punto porcentual (pp.) en doce meses.
- Anualmente, la estimación del total de personas ocupadas ascendió **5,4%**, incidida por el aumento en los hombres (**5,2%**) y las mujeres (**5,7%**).
- El alza de la población ocupada fue incidida, principalmente, por los sectores industrias manufactureras (**19,8%**), minería (**8,2%**) y agricultura y pesca (**6,3%**).
- Según categoría ocupacional, el incremento de la población ocupada fue liderada por personas trabajadoras por cuenta propia (**12,0%**) y asalariadas informales (**20,8%**).
- La población fuera de la fuerza de trabajo se contrajo **2,2%** en doce meses.
- La tasa de ocupación informal fue **31,2%**, disminuyendo **0,1 pp.** respecto a igual período del año anterior.

### Evolución tasa de desocupación según sexo, total región.

Trimestres móviles

■ Tasa de desocupación total región ■ Tasa de desocupación mujeres ■ Tasa de desocupación hombres



## Desocupación

La estimación de la tasa de desocupación regional fue 8,4%, registrando una disminución de 1,0 pp. en doce meses, producto del alza de la fuerza de trabajo (4,4%) menor a la presentada por las personas ocupadas (5,4%). Por su parte, las personas desocupadas (-6,0%) disminuyeron en la comparación interanual. Según sexo, la tasa de desocupación de mujeres se ubicó en 7,8% y la de hombres en 8,9%.

## Ocupación

La estimación total de personas ocupadas aumentó 5,4% en doce meses, incidida tanto por los hombres como por las mujeres quienes registraron variaciones de 5,2% y 5,7%, respectivamente.

## TRIMESTRES MÓVILES (2023-2024)

Tasa de Desocupación (%)	Sep - Nov	Oct - Dic	Nov - Ene	Dic - Feb	Ene - Mar	Feb - Abr	Mar - May	Abr - Jun	May - Jul	Jun - Ago	Jul - Sep	Ago - Oct	Sep - Nov
<b>Total Región</b>	9,4	9,7	9,0	8,7	7,9	8,1	8,2	8,3	8,3	8,4	8,6	9,1	8,4
<b>Mujeres</b>	7,9	8,1	7,1	8,1	8,3	8,8	8,5	8,5	8,7	7,9	8,2	7,7	7,8
<b>Hombres</b>	10,4	10,8	10,3	9,1	7,6	7,5	8,0	8,1	8,1	8,7	8,9	10,1	8,9

1 A partir de la difusión de los resultados del trimestre móvil febrero-abril de 2022, la Encuesta Nacional de Empleo (ENE) publica una nota estadística que presenta las principales estimaciones, con sus respectivas desagregaciones, de acuerdo con los criterios de calidad estadística institucional, además de los códigos AAPOR, que presentan indicadores de rendimiento y calidad en el monitoreo del proceso de recolección de datos. Para más información ver la [Nota Estadística ENE](#).

## TRIMESTRE MÓVIL

(Septiembre- Noviembre 2024)

Tasa de participación en la fuerza de trabajo	59,0%
Tasa de ocupación	54,0%
Tasa de desocupación	8,4%
<b>Niveles (total de personas)</b>	
Fuerza de trabajo	419.730
Ocupadas	384.296
Ocupadas informales	119.934
Desocupadas	35.433
Inactivas	292.243
<b>Variaciones a 12 meses</b>	
Fuerza de trabajo	4,4%
Ocupadas	5,4%
Ocupadas informales	5,2%
Desocupadas	-6,0%
Inactivas	-2,2%
<b>Tasas analíticas</b>	
Tasa de desocupación con inciadores disponibles (SU1)	8,6%
Tasa combinada de desocupación y tiempo parcial involuntario (SU2)	13,8%
Tasa combinada de desocupación y fuerza de trabajo potencial (SU3)	16,9%
Tasa de presión laboral	15,3%
<b>Informalidad laboral</b>	
Tasa de ocupación informal	31,2%
Tasa de ocupación en el sector informal	18,8%

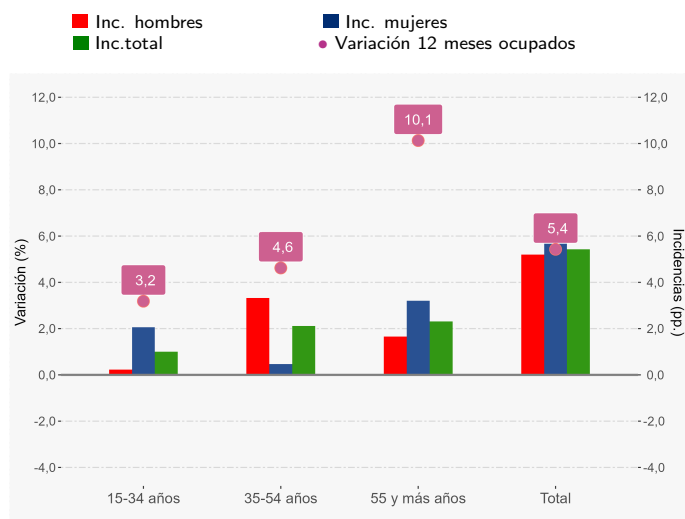
Según sector económico, el alza de la población ocupada fue influida, mayormente, por las actividades industrias manufactureras (19,8%), minería (8,2%) y agricultura y pesca (6,3%). En tanto, por categoría ocupacional el ascenso interanual se observó principalmente en personas trabajadoras por cuenta propia (12,0%) y asalariadas informales (20,8%). La tasa de ocupación informal fue 31,2%, descendiendo 0,1 pp. en doce meses.

## Participación laboral

En doce meses, la tasa de participación registró 59,0%, variando positivamente 1,6 pp., mientras que, la tasa de ocupación se situó en 54,0%, ascendiendo 2,0 pp. Por su parte, la población fuera de la fuerza de trabajo se contrajo 2,2%, influida principalmente por las personas inactivas potencialmente activas.

### Personas ocupadas según incidencia y variación según sexo y tramo de edad, total región

Trimestre móvil septiembre - noviembre 2024



### Personas ocupadas según tramo etario

Para el período de análisis se observaron incrementos anuales en todos los tramos etarios, liderados por 55 y más años (10,1%) y 35-54 años (4,6%).

Las mujeres ocupadas (5,7%) aumentaron incididas principalmente por el tramo de 55 y más años (16,8%), mientras que en hombres (5,2%), el aumento fue incidido por el tramo de 35-54 años (7,4%).

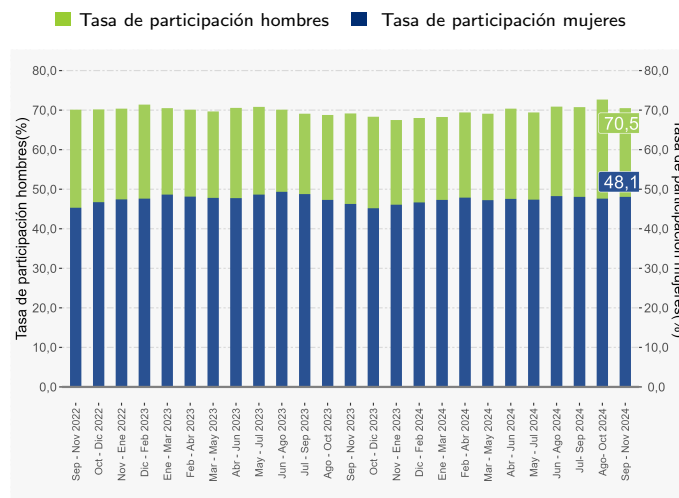
### Tasa de desocupación por sexo

La tasa de desocupación de las mujeres en la región de Coquimbo alcanzó un 7,8%, disminuyendo 0,1 pp. en doce meses, a raíz del alza de la fuerza de trabajo (5,6%) y de las ocupadas (5,7%). Por su parte, las desocupadas tuvieron un alza de 3,8%. A su vez, debido a la expansión de mujeres en la población en edad de trabajar (1,6%), la tasa de participación alcanzó un 48,1%, creciendo 1,8 pp., así mismo, la tasa de ocupación aumentó 1,7 pp. situándose en 44,3%. Por otro lado, las mujeres fuera de la fuerza de trabajo descendieron 1,8% en doce meses.

La tasa de desocupación de los hombres se situó en 8,9%, registrando una disminución de 1,5 pp. en doce meses, explicado por el aumento de la fuerza de trabajo (3,5%) menor al de ocupados (5,2%). Por su parte, los desocupados consiguieron una disminución de 11,4% en doce meses.

### Evolución de la tasa de participación, según sexo, total región

Trimestres móviles



Debido al ascenso de los hombres en la población en edad de trabajar (1,6%), la tasa de participación llegó a 70,5%, anotando un aumento interanual de 1,3 pp., en tanto, la tasa de ocupación creció 2,2 pp. situándose en 64,2%. Por otro lado, los hombres fuera de la fuerza de trabajo bajaron 2,7% en doce meses.

### Tasa de presión laboral

Para el trimestre móvil de referencia, la tasa de presión laboral fue de 15,3%, disminuyendo 0,1 pp. respecto al mismo trimestre del año anterior. Por sexo, la tasa de presión laboral masculina se estimó en 16,2%, bajando 0,8 pp., mientras que, la tasa de presión laboral femenina llegó a 14,0%, presentando un aumento de 0,7 pp. en doce meses. Por su parte, las personas ocupadas que buscan empleo anotaron un alza de 20,5% en doce meses.

### Grupo ocupacional

En doce meses, el aumento de la población ocupada (5,4%) fue liderado por personal de apoyo administrativo<sup>a</sup> (58,6%) y operadores de instalaciones, máquinas y ensambladores (18,3%). Mientras que, el grupo ocupacional que presentó el principal descenso fue trabajadores de los servicios y comercios (-4,0%).

Las mujeres ocupadas (5,7%) se expandieron, incididas principalmente por técnicos y profesionales de nivel medio (21,6%). En los hombres (5,2%), el crecimiento fue liderado por operadores de instalaciones, máquinas y ensambladores (17,7%).

a: Estimación poco fiable (coeficiente de variación mayor a 15% y menor o igual a 30%. En el caso de estimaciones de razón, si no cumple con el umbral de aceptación asociado a su error estándar).

## Actividad económica <sup>2</sup>

Según sector económico, el ascenso de la población ocupada (5,4%) se fundamentó por industrias manufactureras (19,8%), minería (8,2%) y agricultura y pesca (6,3%). El principal descenso se registró en alojamiento y servicio de comidas (-16,9%).

Las mujeres aumentaron 5,7%, incididas principalmente por la actividad de industrias manufactureras<sup>3</sup> (28,5%). En hombres (5,2%), el alza fue incidido por minería (19,5%).

## Categoría ocupacional

En doce meses, el aumento de la población ocupada (5,4%) se fundamentó por personas trabajadoras por cuenta propia (12,0%) y asalariadas informales (20,8%).

Según sexo, el incremento de las mujeres (5,7%) ocupadas fue explicado principalmente por trabajadoras por cuenta propia (13,4%). En el caso de los hombres (5,2%) el aumento fue principalmente por asalariados formales (3,8%).

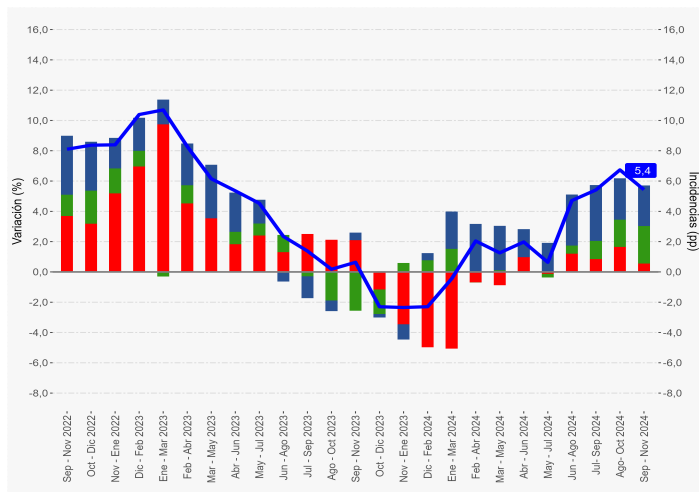
## Informalidad laboral

Interanualmente, las personas ocupadas informales, aumentaron 5,2%, incididas por las mujeres (7,0%) y en menor medida por los hombres (3,7%).

## Variación a 12 meses de personas ocupadas e incidencias según categoría ocupacional, total región

Trimestres móviles

■ Inc.asalariadas formales ■ Inc.asalariadas informales  
■ Inc.trabajadoras por cuenta propia ■ Variación 12 meses ocupados



## TRIMESTRES MÓVILES (2023-2024)

Tasa de ocupación informal (%)	Sep - Nov	Oct - Dic	Nov - Ene	Dic - Feb	Ene - Mar	Feb - Abr	Mar - May	Abr - Jun	May - Jul	Jun - Ago	Jul - Sep	Ago - Oct	Sep - Nov
<b>Total Región</b>	31,3	33,4	33,9	34,3	34,2	33,8	33,0	33,0	31,3	32,9	31,4	31,8	31,2
<b>Mujeres</b>	33,1	34,7	35,7	36,5	38,2	35,8	35,0	34,0	33,9	35,8	34,5	34,7	33,5
<b>Hombres</b>	30,0	32,6	32,5	32,6	31,3	32,4	31,6	32,3	29,5	30,7	29,2	29,7	29,5

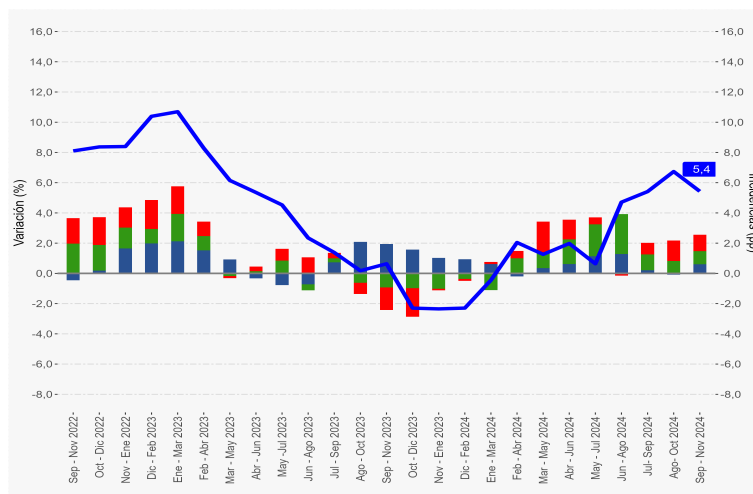
<sup>2</sup> Para el análisis por rama de actividad se seleccionaron aquellas ramas que históricamente en la región, han concentrado la mayor participación de personas ocupadas y cuentan, en la mayoría de los trimestres, con calidad estadística adecuada (Agricultura y Pesca, Minería, Industrias Manufactureras, Construcción, Comercio, Alojamiento y servicio de comidas, Administración pública y Enseñanza), las demás ramas quedaron agrupadas, esto para poder cumplir con los criterios de calidad que permiten la publicación de este análisis.

a: Estimación poco fiable (coeficiente de variación mayor a 15% y menor o igual a 30%. En el caso de estimaciones de razón, si no cumple con el umbral de aceptación asociado a su error estándar)

## Variación a 12 meses de personas ocupadas e incidencias según rama de actividad económica, total región

Trimestres móviles

■ Inc.industrias manufactureras ■ Inc.minería  
■ Inc.agricultura y pesca ■ Variación 12 meses ocupados

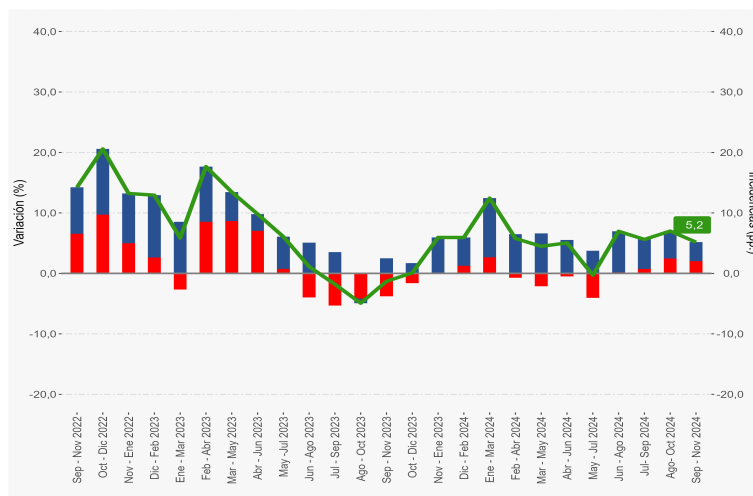


La tasa de ocupación informal fue 31,2%, disminuyendo 0,1 pp. respecto a igual período del año anterior. En las mujeres la tasa fue 33,5%, aumentando 0,4 pp. en doce meses. En tanto, para los hombres, la tasa de ocupación informal llegó a 29,5%, presentando un decrecimiento de 0,5 pp.

## Variación a 12 meses de personas ocupadas informales e incidencias según sexo, total región

Trimestres móviles

■ Inc. mujeres ■ Inc. hombres ■ Variación 12 meses ocupados informales



**Horas efectivas**

En doce meses, el volumen de trabajo, medido a través del número total de horas efectivas trabajadas por las personas ocupadas aumentó 2,8%. Por su parte, el promedio de horas efectivas retrocedió 2,3%, llegando a 36,4 horas. Según sexo, el promedio de horas para los hombres fue 39,2 y para las mujeres 32,6 horas.

**Horas habituales**

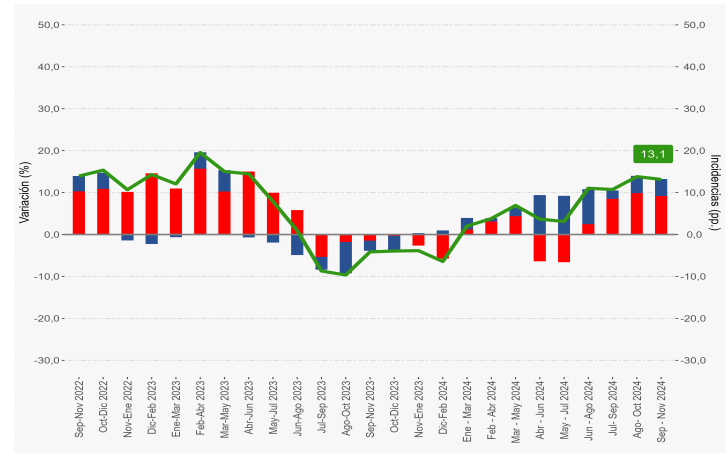
El ascenso de la población ocupada (5,4%) en doce meses fue incido principalmente por quienes trabajaron 31-44 horas (83,0%).

**Tiempo parcial voluntario e involuntario**

En doce meses, las personas ocupadas a tiempo parcial voluntario aumentaron 12,5% y por sexo, las mujeres crecieron 17,4%, mientras que los hombres subieron 4,2%. En tanto, las personas ocupadas a tiempo parcial involuntario crecieron 15,6% en igual período.

**Variación a 12 meses de personas ocupadas a tiempo parcial e incidencias, según voluntariedad de trabajar de forma parcial**

Trimestres móviles  
 ■ Inc. ocup. a tiempo parcial involuntario ■ Inc. ocup. a tiempo parcial voluntario  
 ■ Variación 12 meses ocupados a tiempo parcial



**SUBUTILIZACIÓN DE LA FUERZA DE TRABAJO**

**Tasa de desocupación con iniciadores disponibles (SU1)<sup>3</sup>**

La tasa de desocupación con iniciadores disponibles se situó en 8,6%, disminuyendo 1,0 pp. en doce meses. Según sexo, para los hombres la tasa SU1 se estimó en 9,0% y en las mujeres fue de 7,9%.

**Tasa combinada de desocupación y tiempo parcial involuntario (SU2)<sup>4</sup>**

A partir de las variaciones de las personas desocupadas (-6,0%) y quienes se ocupan a tiempo parcial involuntario (15,6%), la tasa combinada de desocupación y tiempo parcial involuntario decreció 0,5 pp. situándose en 13,8%.

Según sexo, para los hombres el indicador SU2 se situó en 12,6% y en las mujeres fue de 15,4%.

**Tasa combinada de desocupación y fuerza de trabajo potencial (SU3)<sup>5</sup>**

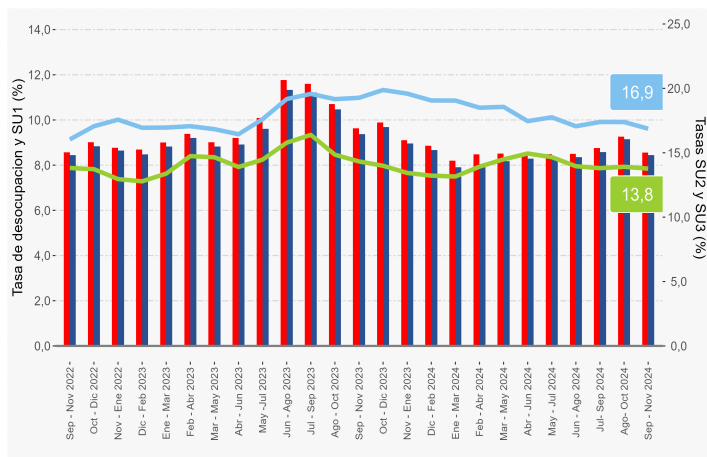
La tasa combinada de desocupación y fuerza de trabajo potencial regional se estimó en 16,9%, decreciendo 2,4 pp. en doce meses. Según sexo, para los hombres el indicador llegó a 15,0% y en las mujeres fue de 19,3%. La brecha de género fue 4,3 pp.

En doce meses, la fuerza de trabajo potencial, conocida como personas inactivas potencialmente activas, disminuyó 12,8%, incidida por los hombres (-20,6%) y en menor medida por las mujeres (-6,4%).

**Evolución de la tasa de desocupación y subutilización de la fuerza de trabajo, total región**

Trimestres móviles

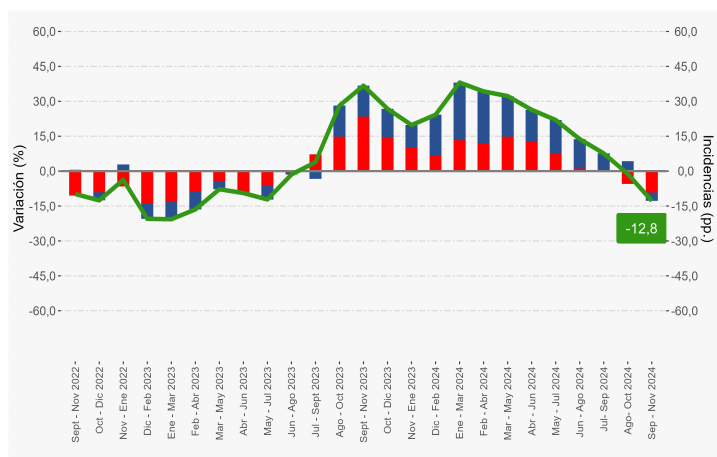
■ Tasa de desocupación ■ SU1 ■ SU2 ■ SU3



**Variación a 12 meses de la fuerza de trabajo potencial e incidencia según sexo, total región**

Trimestres móviles

■ Inc. mujeres ■ Inc. hombres ■ Variación 12 meses



<sup>3</sup> Indicador SU1 = (desocupados + iniciadores disponibles) / (fuerza de trabajo + iniciadores disponibles).

<sup>4</sup> Indicador SU2 = (desocupados + iniciadores disponibles + tiempo parcial involuntario) / (fuerza de trabajo + iniciadores disponibles).

<sup>5</sup> Indicador SU3 = (desocupados + iniciadores disponibles + fuerza de trabajo potencial) / (fuerza de trabajo + iniciadores disponibles + fuerza de trabajo potencial).

**PROVINCIA DE ELQUI**

En septiembre - noviembre 2024, la tasa de desocupación de la provincia de Elqui fue de 9,3%, registrando disminución de 0,7 pp. en doce meses, producto del crecimiento de la fuerza de trabajo (3,5%) menor a la presentada por las personas ocupadas (4,3%). En tanto, las desocupadas (-4,4%) se contrajeron en la comparación interanual. La tasa de participación consignó 58,9% creciendo 0,8 pp. en doce meses. En tanto, la tasa de ocupación (53,5%) aumentó 1,3 pp. Por su parte, la tasa de ocupación informal (29,0%) presentó una baja de 0,2 pp. en su variación interanual.

**CONURBACIÓN LA SERENA - COQUIMBO**

La tasa de desocupación de la conurbación fue de 9,6%, registrando disminución de 0,4 pp. en doce meses, producto del aumento de la fuerza de trabajo (3,0%) menor a la registrada por las personas ocupadas (3,5%). En tanto, las personas desocupadas (-1,6%) descendieron en la comparación interanual.

La tasa de participación se situó en 58,6% aumentando 0,5 pp. en doce meses, por su parte, la tasa de ocupación (53,0%) se incrementó en 0,7 pp. Por su parte, la tasa de ocupación informal (28,2%) presentó una baja de 0,6 pp. en su comparación interanual.

**PROVINCIA DE LIMARÍ**

En el período de análisis, la tasa de desocupación de la provincia de Limarí fue de 5,7%, registrando un descenso de 1,5 pp. en doce meses, producto del aumento de la fuerza de trabajo (5,9%) menor a la consignada por las personas ocupadas (7,7%).

La tasa de participación anotó 58,5% aumentando 2,8 pp., mientras que, la tasa de ocupación (55,2%) creció 3,5 pp. en doce meses. Por su parte, la tasa de ocupación informal (29,9%) anotó una baja de 4,4 pp. en su comparación interanual.

**PRINCIPALES INDICADORES DE PROVINCIA Y CONURBACIÓN**

Trimestres móviles	Fuerza de trabajo (total)		Población ocupada (total)		Población desocupada (total)		Fuera de la fuerza de trabajo (total)	
	Nota	Estimación	Nota	Estimación	Nota	Estimación	Nota	Estimación
<b>Provincia Elqui</b>								
SON 2023		274.165		246.701		27.465		198.033
SON 2024		283.675		257.416		26.259		197.680
<b>Provincia Limarí</b>								
SON 2023		83.807		77.738	b	6.069		66.645
SON 2024		88.783		83.752	b	5.031		62.905
<b>Conurbación</b>								
SON 2023		255.779		230.174		25.606		184.527
SON 2024		263.394		238.195		25.200		185.783

Trimestres móviles	Tasa de desocupación (%)		Tasa de ocupación (%)		Tasa de participación (%)		Tasa de ocupación informal (%)	
	Nota	Estimación	Nota	Estimación	Nota	Estimación	Nota	Estimación
<b>Provincia Elqui</b>								
SON 2023		10,0		52,2		58,1		29,2
SON 2024		9,3		53,5		58,9		29,0
<b>Provincia Limarí</b>								
SON 2023		7,2		51,7		55,7		34,3
SON 2024		5,7		55,2		58,5		29,9
<b>Conurbación</b>								
SON 2023		10,0		52,3		58,1		28,8
SON 2024		9,6		53,0		58,6		28,2

Fuente: Encuesta Nacional de Empleo. INE

Nota: Los tabulados incluyen los criterios de calidad estadística establecidos por el INE para evaluar estimaciones en encuestas de hogares (columna "nota").

Para más información véase: Estándar para la evaluación de la calidad de las estimaciones en encuestas de hogares.

b: Estimación no fiable (número de casos muestrales menor a 60, grados de libertad menores a 9 o coeficiente de variación mayor a 30%).

6 No se incluye en el análisis la provincia del Choapa, debido a que desde 2020 no constituye un dominio de estudio en la Encuesta Nacional de Empleo. Para mayor información ver Documento Metodológico Encuesta Nacional de Empleo.

7 Conformada por: La Serena, Coquimbo y Andacollo.

