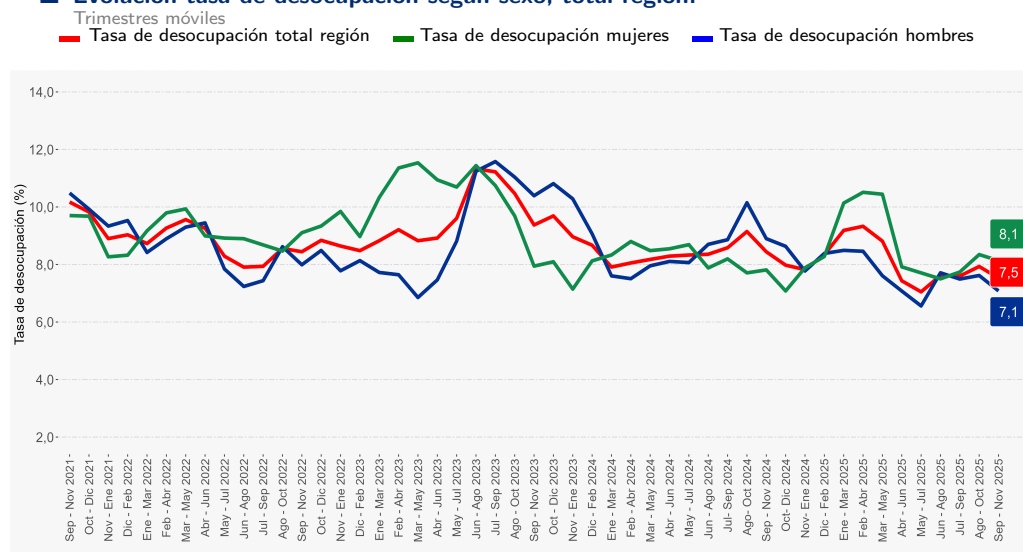


- En el trimestre septiembre - noviembre 2025, la estimación de la tasa de desocupación regional fue **7,5%**, disminuyendo **0,9** puntos porcentuales (pp.) en doce meses.
- Anualmente, la estimación del total de personas ocupadas ascendió **2,4%**, incida por el aumento en los hombres (**2,9%**) y las mujeres (**1,9%**).
- El alza de la población ocupada fue incida, principalmente, por los sectores minería (**17,2%**), enseñanza (**9,9%**) y alojamiento y servicio de comidas (**15,7%**).
- Según categoría ocupacional, el incremento de la población ocupada fue liderado por personas asalariadas formales (**7,6%**).
- La población fuera de la fuerza de trabajo aumentó **1,8%** en doce meses.
- La tasa de ocupación informal fue **29,6%**, disminuyendo **1,6 pp.** respecto a igual período del año anterior.

Evolución tasa de desocupación según sexo, total región.



Desocupación

La estimación de la tasa de desocupación regional fue 7,5%, registrando una disminución de 0,9 pp. en doce meses, producto del alza de la fuerza de trabajo (1,4%) menor a la presentada por las personas ocupadas (2,4%). Por su parte, las personas desocupadas (-9,6%) disminuyeron en la comparación interanual. Según sexo, la tasa de desocupación de mujeres se ubicó en 8,1% y la de hombres en 7,1%.

Ocupación

La estimación total de personas ocupadas aumentó 2,4% en doce meses, incida tanto por los hombres como por las mujeres quienes registraron variaciones de 2,9% y 1,9%, respectivamente.

TRIMESTRES MÓVILES (2024-2025)

Tasa de Desocupación (%)	Sep - Nov	Oct - Dic	Nov - Ene	Dic - Feb	Ene - Mar	Feb - Abr	Mar - May	Abr - Jun	May - Jul	Jun - Ago	Jul - Sep	Ago - Oct	Sep - Nov
Total Región	8,4	8,0	7,8	8,3	9,2	9,3	8,8	7,4	7,0	7,6	7,6	7,9	7,5
Mujeres	7,8	7,1	7,9	8,3	10,1	10,5	10,4	7,9	7,7	7,5	7,7	8,3	8,1
Hombres	8,9	8,6	7,8	8,4	8,5	8,5	7,6	7,1	6,6	7,7	7,5	7,6	7,1

1 A partir de la difusión de los resultados del trimestre móvil febrero-abril de 2022, la Encuesta Nacional de Empleo (ENE) publica una nota estadística que presenta las principales estimaciones, con sus respectivas desagregaciones, de acuerdo con los criterios de calidad estadística institucional, además de los códigos AAPOR, que presentan indicadores de rendimiento y calidad en el monitoreo del proceso de recolección de datos. Para más información ver la **Nota Estadística ENE**.

TRIMESTRE MÓVIL

(Septiembre - Noviembre 2025)

Tasa de participación en la fuerza de trabajo	58,9%
Tasa de ocupación	54,4%
Tasa de desocupación	7,5%
Niveles (total de personas)	
Fuerza de trabajo	425.741
Ocupadas	393.695
Ocupadas informales	116.551
Desocupadas	32.046
Inactivas	297.512
Variaciones a 12 meses	
Fuerza de trabajo	1,4%
Ocupadas	2,4%
Ocupadas informales	-2,8%
Desocupadas	-9,6%
Inactivas	1,8%
Tasas analíticas	
Tasa de desocupación con indicadores disponibles (SU1)	7,6%
Tasa combinada de desocupación y tiempo parcial involuntario (SU2)	16,7%
Tasa combinada de desocupación y fuerza de trabajo potencial (SU3)	17,1%
Tasa de presión laboral	15,2%
Informalidad laboral	
Tasa de ocupación informal	29,6%
Tasa de ocupación en el sector informal	17,6%

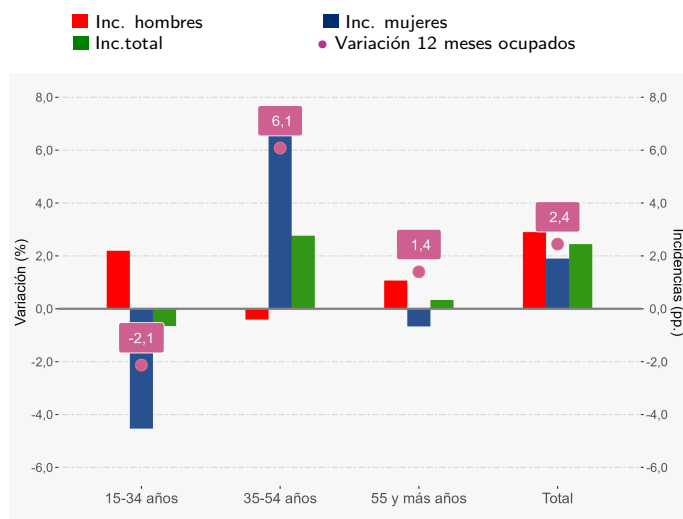
Según sector económico, el alza de la población ocupada fue influida, mayormente por minería (17,2%), enseñanza (9,9%) y alojamiento y servicio de comidas (15,7%). En tanto, por categoría ocupacional, el ascenso interanual se observó principalmente en personas asalariadas formales (7,6%). La tasa de ocupación informal fue 29,6%, descendiendo 1,6 pp. en doce meses.

Participación laboral

En doce meses, la tasa de participación registró 58,9%, variando negativamente 0,1 pp., mientras que, la tasa de ocupación se situó en 54,4%, ascendiendo 0,4 pp. Por su parte, la población fuera de la fuerza de trabajo aumentó 1,8%, influida principalmente por las personas inactivas potencialmente activas.

■ Personas ocupadas según incidencia y variación según sexo y tramo de edad, total región

Trimestre móvil septiembre - noviembre 2025



Personas ocupadas según tramo etario

Para el período de análisis se observaron incrementos anuales en los tramos etarios de 35-54 años (6,1%) y 55 y más años (1,4%).

Las mujeres ocupadas (1,9%) aumentaron incididas por el tramo de 35-54 años (15,7%), mientras que en hombres (2,9%), el aumento fue incidido principalmente por el tramo de 15-34 años (7,7%).

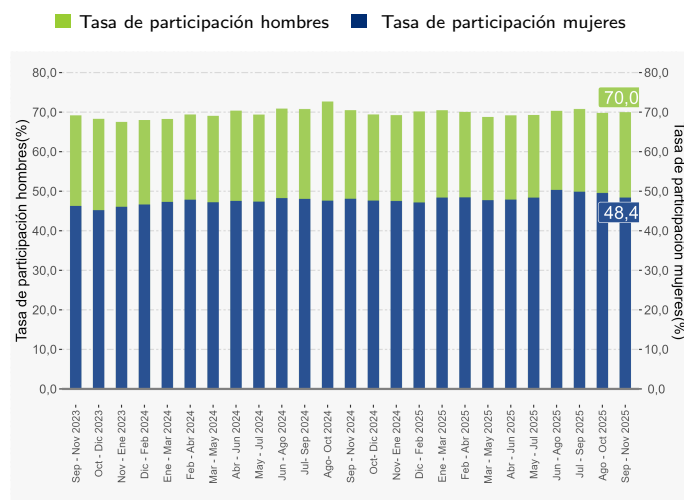
Tasa de desocupación por sexo

La tasa de desocupación de las mujeres en la región de Coquimbo alcanzó un 8,1%, aumentando 0,3 pp. en doce meses, debido al alza de la fuerza de trabajo (2,2%) mayor a la registrada por las ocupadas (1,9%). Por su parte, las desocupadas tuvieron un alza de 6,4%. La tasa de participación alcanzó un 48,4%, creciendo 0,3 pp., así mismo, la tasa de ocupación aumentó 0,2 pp. situándose en 44,5%. Por otro lado, las mujeres fuera de la fuerza de trabajo crecieron 1,0% en doce meses.

La tasa de desocupación de los hombres se situó en 7,1%, registrando una disminución de 1,8 pp. en doce meses, explicado por el aumento de la fuerza de trabajo (0,8%) menor a la presentada por los ocupados (2,9%). Por su parte, los desocupados consignaron una disminución de 19,8% en doce meses.

■ Evolución de la tasa de participación, según sexo, total región

Trimestres móviles



La tasa de participación llegó a 70,0%, anotando un descenso interanual de 0,5 pp., en tanto, la tasa de ocupación subió 0,8 pp., situándose en 65,0%. Por otro lado, los hombres fuera de la fuerza de trabajo aumentaron 3,3% en doce meses.

Tasa de presión laboral

Para el trimestre móvil de referencia, la tasa de presión laboral fue de 15,2%, disminuyendo 0,1 pp. respecto al mismo trimestre del año anterior. Por sexo, la tasa de presión laboral masculina se estimó en 14,5%, bajando 1,7 pp., mientras que, la tasa de presión laboral femenina llegó a 16,3%, presentando un aumento de 2,3 pp. en doce meses. Por su parte, las personas ocupadas que buscan empleo anotaron un alza de 15,6% en doce meses.

Grupo ocupacional

En doce meses, el aumento de la población ocupada (2,4%) fue liderado por profesionales, científicos e intelectuales (18,7%) y operadores de instalaciones, máquinas y ensambladores (23,7%). Mientras que, el grupo ocupacional de ocupaciones elementales (-13,0%) fue el principal retroceso.

En los hombres (2,9%), el crecimiento fue liderado por operadores de instalaciones, máquinas y ensambladores (19,6%). En tanto las mujeres (1,9%) se expandieron por profesionales, científicas e intelectuales (10,9%).

Actividad económica ²

Según sector económico, el ascenso de la población ocupada (2,4%) se fundamentó por minería (17,2%), enseñanza (9,9%) y alojamiento y servicio de comidas (15,7%). El principal descenso se registró en agricultura y pesca (-11,9%).

Las mujeres aumentaron 1,9%, incididas principalmente por alojamiento y servicio de comidas (34,2%). En hombres (2,9%), el alza fue liderada por minería (15,4%).

Categoría ocupacional

En doce meses, el aumento de la población ocupada (2,4%) fue liderado por personas asalariadas formales (7,6%).

Según sexo, tanto las mujeres (1,9%) como los hombres (2,9%) aumentaron principalmente por personas asalariadas formales, variando 13,1% y 4,0%, respectivamente.

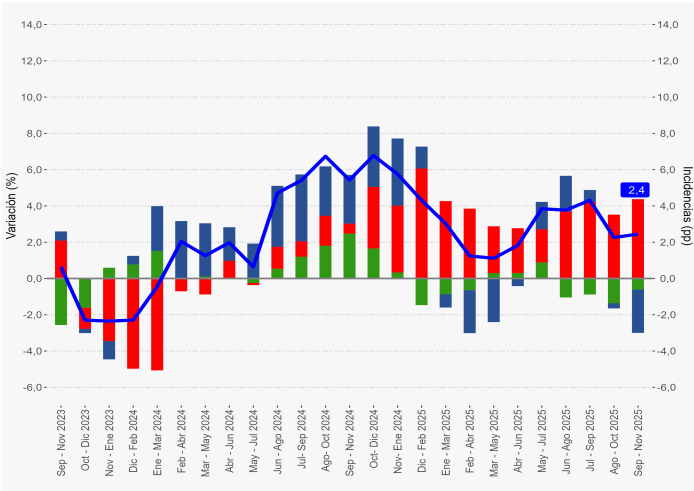
Informalidad laboral

Anualmente, las personas ocupadas informales, disminuyeron 2,8%, incididas por las mujeres (-5,0%) y en menor medida por los hombres (-1,0%).

Variación a 12 meses de personas ocupadas e incidencias según categoría ocupacional, total región

Trimestres móviles

■ Inc.asalariadas formales ■ Inc.asalariadas informales
■ Inc.trabajadoras por cuenta propia — Variación 12 meses ocupados



TRIMESTRES MÓVILES (2024-2025)

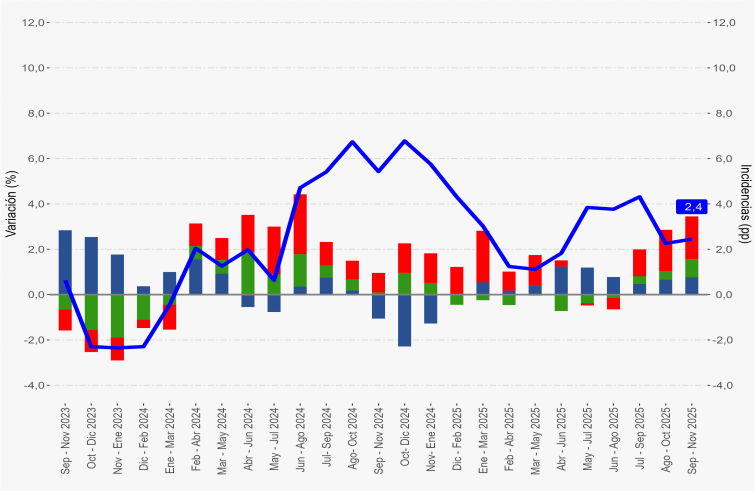
Tasa de ocupación informal (%)	Sep - Nov	Oct- Dic	Nov- Ene	Dic - Feb	Ene - Mar	Feb - Abr	Mar - May	Abr - Jun	May - Jul	Jun - Ago	Jul - Sep	Ago - Oct	Sep - Nov
Total Región	31,2	30,5	30,7	29,6	30,0	28,5	28,9	29,0	30,2	30,0	30,1	30,2	29,6
Mujeres	33,5	32,0	31,3	30,1	31,7	31,4	32,3	31,3	31,3	31,8	31,9	33,6	31,2
Hombres	29,5	29,4	30,2	29,2	28,8	26,4	26,6	27,3	29,4	28,6	28,7	27,6	28,4

2 Para el análisis por rama de actividad se seleccionaron aquellas ramas que históricamente en la región, han concentrado la mayor participación de personas ocupadas y cuentan, en la mayoría de los trimestres, con calidad estadística adecuada (Agricultura y Pesca, Minería, Industrias Manufactureras, Construcción, Comercio, Transporte, Alojamiento y servicio de comidas, Administración pública, Enseñanza y Actividades de salud), las demás ramas quedaron agrupadas, esto para poder cumplir con los criterios de calidad que permiten la publicación de este análisis.

Variación a 12 meses de personas ocupadas e incidencias según rama de actividad económica, total región

Trimestres móviles

■ Inc.minería ■ Inc.enseñanza
■ Inc.alojamiento y servicio de comidas — Variación 12 meses ocupados

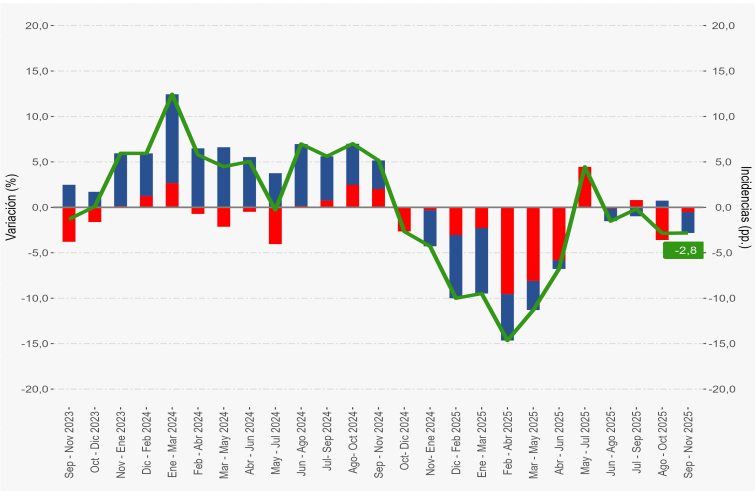


La tasa de ocupación informal fue 29,6%, disminuyendo 1,6 pp. respecto a igual período del año anterior. En las mujeres la tasa fue 31,2%, descendiendo 2,3 pp. en doce meses. En tanto, para los hombres, la tasa de ocupación informal llegó a 28,4%, presentando un decrecimiento de 1,1 pp.

Variación a 12 meses de personas ocupadas informales e incidencias según sexo, total región

Trimestres móviles

■ Inc. mujeres ■ Inc. hombres — Variación 12 meses ocupados informales



Horas efectivas

En doce meses, el volumen de trabajo, medido a través del número total de horas efectivas trabajadas por las personas ocupadas aumentó 1,2%. Por su parte, el promedio de horas efectivas retrocedió 0,8%, llegando a 36,1 horas. Según sexo, el promedio de horas para los hombres fue 37,9 y para las mujeres 33,6 horas.

Horas habituales

El ascenso de la población ocupada (2,4%) en doce meses fue incido principalmente por quienes trabajaron 31-44 horas (13,4%).

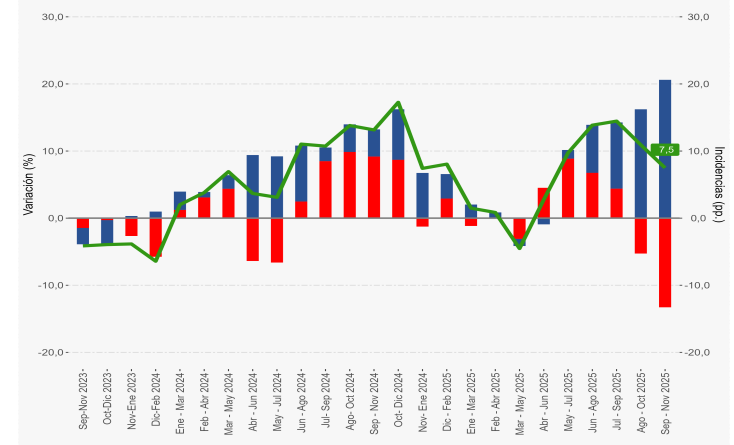
Tiempo parcial voluntario e involuntario

En doce meses, las personas ocupadas a tiempo parcial voluntario disminuyeron 18,2% y por sexo, las mujeres decrecieron 25,5%, mientras que los hombres bajaron 4,3%. En tanto, las personas ocupadas a tiempo parcial involuntario crecieron 77,7% en igual período.

Variación a 12 meses de personas ocupadas a tiempo parcial e incidencias, según voluntariedad de trabajar de forma parcial

Trimestres móviles

■ Inc. ocup. a tiempo parcial involuntario ■ Inc. ocup. a tiempo parcial voluntario
— Variación 12 meses ocupados a tiempo parcial



SUBUTILIZACIÓN DE LA FUERZA DE TRABAJO

Tasa de desocupación con iniciadores disponibles (SU1)³

La tasa de desocupación con iniciadores disponibles se situó en 7,6%, disminuyendo 1,0 pp. en doce meses. Según sexo, para los hombres la tasa SU1 se estimó en 7,1% y en las mujeres fue de 8,2%.

Tasa combinada de desocupación y tiempo parcial involuntario (SU2)⁴

A partir de las variaciones de las personas desocupadas (-9,6%) y quienes se ocupan a tiempo parcial involuntario (77,7%), la tasa combinada de desocupación y tiempo parcial involuntario se incrementó 2,9 pp. situándose en 16,7%.

Según sexo, para los hombres el indicador SU2 se situó en 14,2% y en las mujeres fue de 20,1%.

Tasa combinada de desocupación y fuerza de trabajo potencial (SU3)⁵

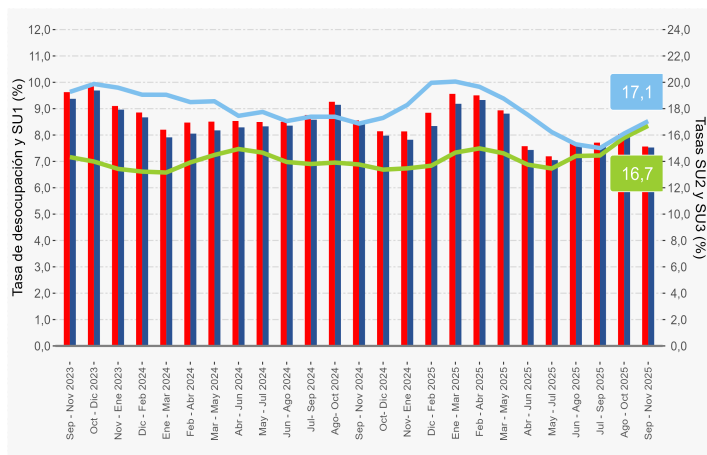
La tasa combinada de desocupación y fuerza de trabajo potencial regional se estimó en 17,1%, creciendo 0,2 pp. en doce meses. Según sexo, para los hombres el indicador llegó a 13,2% y en las mujeres fue de 21,9%. La brecha de género fue 8,7 pp.

En doce meses, la fuerza de trabajo potencial, conocida como personas inactivas potencialmente activas, aumentó 16,0%, incida por las mujeres (27,4%).

■ Evolución de la tasa de desocupación y subutilización de la fuerza de trabajo, total región

Trimestres móviles

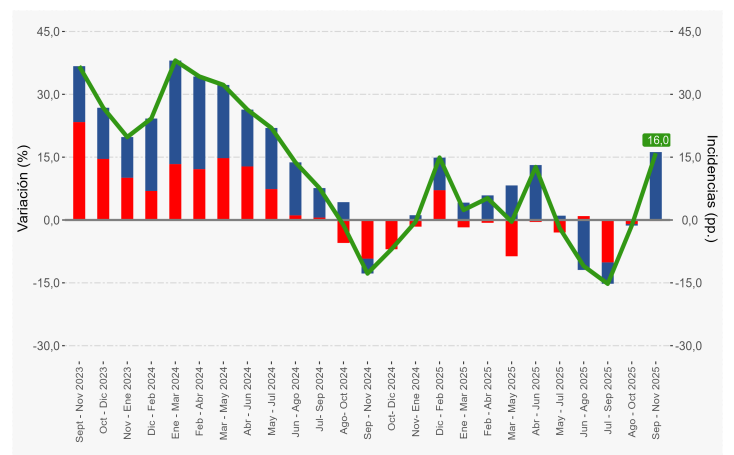
■ Tasa de desocupación ■ SU1 ■ SU2 ■ SU3



■ Variación a 12 meses de la fuerza de trabajo potencial e incidencia según sexo, total región

Trimestres móviles

■ Inc. hombres ■ Inc. mujeres ■ Variación 12 meses



³ Indicador SU1 = (desocupados + iniciadores disponibles) / (fuerza de trabajo + iniciadores disponibles).

⁴ Indicador SU2 = (desocupados + iniciadores disponibles + tiempo parcial involuntario) / (fuerza de trabajo + iniciadores disponibles).

⁵ Indicador SU3 = (desocupados + iniciadores disponibles + fuerza de trabajo potencial) / (fuerza de trabajo + iniciadores disponibles + fuerza de trabajo potencial).

PROVINCIA DE ELQUI

En septiembre - noviembre 2025, la tasa de desocupación de la provincia de Elqui fue de 8,4%, registrando disminución de 0,9 pp. en doce meses, producto del crecimiento de la fuerza de trabajo (2,6%) menor a la presentada por las personas ocupadas (3,7%). En tanto, las personas desocupadas (-7,3%) se contrajeron en la comparación interanual.

La tasa de participación consignó 59,3% creciendo 0,4 pp. en doce meses. En tanto, la tasa de ocupación (54,4%) aumentó 0,9 pp. Por su parte, la tasa de ocupación informal (28,7%) presentó una baja de 0,3 pp. en su variación interanual.

CONURBACIÓN LA SERENA - COQUIMBO

La tasa de desocupación de la conurbación fue de 8,5%, descendiendo 1,1 pp. en doce meses, producto a que el aumento de la fuerza de trabajo (2,7%) fue menor a la presentada por las personas ocupadas (3,9%). En tanto, las personas desocupadas (-8,8%) descendieron en la comparación interanual.

La tasa de participación se situó en 59,0% aumentando 0,4 pp. en doce meses, mientras que, la tasa de ocupación (54,0%) se incrementó en 1,0 pp. Por su parte, la tasa de ocupación informal (28,1%) presentó una baja de 0,1 pp. en su comparación interanual.

PROVINCIA DE LIMARÍ

En el período de análisis, la tasa de desocupación de la provincia de Limarí fue de 6,1%, registrando incremento de 0,4 pp. en doce meses, producto de las variaciones de la fuerza de trabajo (-4,1%) y a la registrada por las personas ocupadas (-4,5%).

La tasa de participación anotó 55,6% disminuyendo 2,9 pp., mientras que, la tasa de ocupación fue de 52,3% decreciendo 2,9 pp. en doce meses. Por su parte, la tasa de ocupación informal (30,3%) anotó un crecimiento de 0,4 pp. en su comparación interanual.

PRINCIPALES INDICADORES DE PROVINCIA Y CONURBACIÓN

Trimestres móviles	Fuerza de trabajo (total)		Población ocupada (total)		Población desocupada (total)		Fuera de la fuerza de trabajo (total)	
	Nota	Estimación	Nota	Estimación	Nota	Estimación	Nota	Estimación
Provincia Elqui								
SON 2024		283.675		257.416		26.259		197.680
SON 2025		291.174		266.839		24.335		199.486
Provincia Limarí								
SON 2024		88.783		83.752	b	5.031		62.905
SON 2025		85.118		79.964	b	5.154		67.848
Conurbación								
SON 2024		263.394		238.195		25.200		185.783
SON 2025		270.558		247.569		22.988		187.631

Trimestres móviles	Tasa de desocupación (%)		Tasa de ocupación (%)		Tasa de participación (%)		Tasa de ocupación informal (%)	
	Nota	Estimación	Nota	Estimación	Nota	Estimación	Nota	Estimación
Provincia Elqui								
SON 2024		9,3		53,5		58,9		29,0
SON 2025		8,4		54,4		59,3		28,7
Provincia Limarí								
SON 2024		5,7		55,2		58,5		29,9
SON 2025		6,1		52,3		55,6		30,3
Conurbación								
SON 2024		9,6		53,0		58,6		28,2
SON 2025		8,5		54,0		59,0		28,1

Fuente: Encuesta Nacional de Empleo. INE

Nota: Los tabulados incluyen los criterios de calidad estadística establecidos por el INE para evaluar estimaciones en encuestas de hogares (columna "nota").

Para más información véase: Estándar para la evaluación de la calidad de las estimaciones en encuestas de hogares.

b: Estimación no fiable (número de casos muestrales menor a 60, grados de libertad menores a 9 o coeficiente de variación mayor a 30%).

6 Respecto a la cobertura territorial del Boletín del Empleo en la Región de Coquimbo, el Instituto Nacional de Estadísticas (INE) informa que la provincia del Choapa sí es incluida en la medición realizada por la Encuesta Nacional de Empleo (ENE); sin embargo, los resultados específicos no se presentan de forma desagregada en el boletín. Esto se basa en criterios de calidad estadística establecidos por la encuesta que, entre otros criterios, señala que a mayor desagregación territorial de la información se requiere de un mayor tamaño de muestra. En este sentido, es necesario que la Población en Edad de Trabajar (PET), es decir personas de 15 años y más, sea superior a 100.000 habitantes; sin embargo y según la estimación al mes de octubre de 2019, la provincia del Choapa no cumplía con esta condición, por lo que sus datos no se publican individualmente para evitar sesgos de información, pero sí están incorporados dentro del total regional. Para mayor información ver Documento Metodológico Encuesta Nacional de Empleo.

7 Conformada por: La Serena, Coquimbo y Andacollo.

Instituto Nacional de Estadísticas
Gandarillas N°850, La Serena, Chile
Teléfonos (56) 23246 2400 / 2412

ine.coquimbo@ine.gob.cl - regiones.ine.cl/coquimbo

