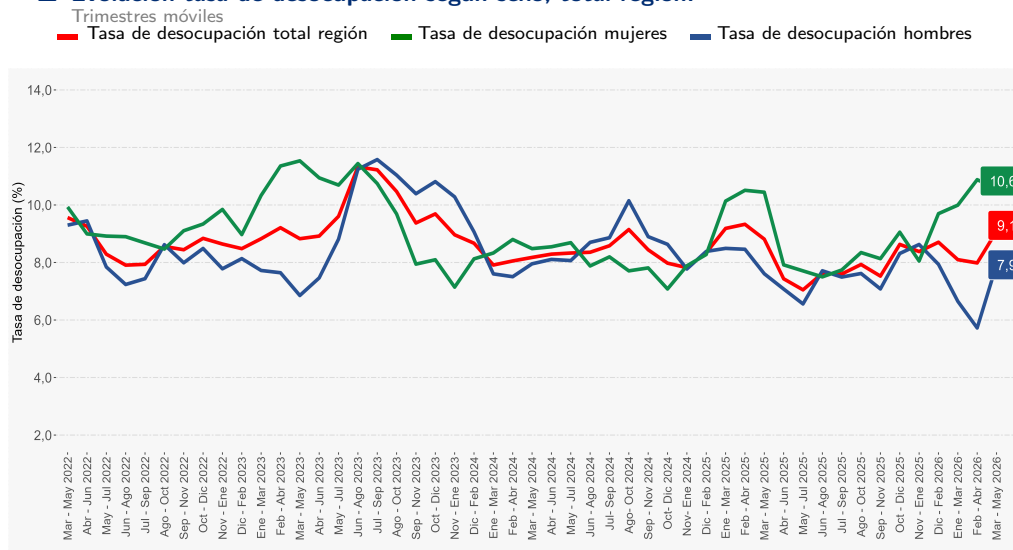


- En el trimestre marzo - mayo 2026, la estimación de la tasa de desocupación regional fue **9,1%**, aumentando **0,3** puntos porcentuales (pp.) en doce meses.
- Anualmente, la estimación del total de personas ocupadas ascendió **4,4%**, incida por las mujeres (**8,0%**) y los hombres (**1,8%**).
- El alza de la población ocupada fue incida, principalmente, por los sectores comercio (**16,7%**), industrias manufactureras (**15,4%**) y construcción (**11,6%**).
- Según categoría ocupacional, el incremento de la población ocupada fue liderado por personas trabajadoras por cuenta propia (**9,4%**) y asalariadas informales (**12,0%**).
- La población fuera de la fuerza de trabajo se contrajo **2,8%** en doce meses.
- La tasa de ocupación informal fue **31,9%**, aumentando **3,0 pp.** respecto a igual período del año anterior.
- Evolución tasa de desocupación según sexo, total región.**



## Desocupación

La estimación de la tasa de desocupación regional fue 9,1%, registrando un aumento de 0,3 pp. en doce meses, producto del alza de la fuerza de trabajo (4,7%) mayor a la presentada por las personas ocupadas (4,4%). Por su parte, las personas desocupadas (8,0%) crecieron en la comparación interanual. Según sexo, la tasa de desocupación de mujeres se ubicó en 10,6% y la de hombres en 7,9%.

## Ocupación

La estimación total de personas ocupadas aumentó 4,4% en doce meses, incida por las mujeres y por los hombres, quienes registraron variaciones de 8,0% y 1,8%, respectivamente.

## TRIMESTRES MÓVILES (2025-2026)

Tasa de Desocupación (%)	Mar - May	Abr - Jun	May - Jul	Jun - Ago	Jul - Sep	Ago - Oct	Sep - Nov	Oct - Dic	Nov - Ene	Dic - Feb	Ene - Mar	Feb - Abr	Mar - May
<b>Total Región</b>	8,8	7,4	7,0	7,6	7,6	7,9	7,5	8,6	8,4	8,7	8,1	8,0	9,1
<b>Mujeres</b>	10,4	7,9	7,7	7,5	7,7	8,3	8,1	9,1	8,1	9,7	10,0	10,9	10,6
<b>Hombres</b>	7,6	7,1	6,6	7,7	7,5	7,6	7,1	8,3	8,6	7,9	6,7	5,7	7,9

<sup>1</sup> A partir de la difusión de los resultados del trimestre móvil febrero-abril de 2022, la Encuesta Nacional de Empleo (ENE) publica una nota estadística que presenta las principales estimaciones, con sus respectivas desagregaciones, de acuerdo con los criterios de calidad estadística institucional, además de los códigos AAPOR, que presentan indicadores de rendimiento y calidad en el monitoreo del proceso de recolección de datos. Para más información ver la **Nota Estadística ENE**.

## TRIMESTRE MÓVIL

(Marzo - Mayo 2026)

Tasa de participación en la fuerza de trabajo	59,7%
Tasa de ocupación	54,3%
Tasa de desocupación	9,1%
<b>Niveles (total de personas)</b>	
Fuerza de trabajo	435.436
Ocupadas	395.878
Ocupadas informales	126.439
Desocupadas	39.558
Inactivas	293.478
<b>Variaciones a 12 meses</b>	
Fuerza de trabajo	4,7%
Ocupadas	4,4%
Ocupadas informales	15,2%
Desocupadas	8,0%
Inactivas	-2,8%
<b>Tasas analíticas</b>	
Tasa de desocupación con inculcadores disponibles (SU1)	9,2%
Tasa combinada de desocupación y tiempo parcial involuntario (SU2)	17,5%
Tasa combinada de desocupación y fuerza de trabajo potencial (SU3)	17,4%
Tasa de presión laboral	17,9%
<b>Informalidad laboral</b>	
Tasa de ocupación informal	31,9%
Tasa de ocupación en el sector informal	18,0%

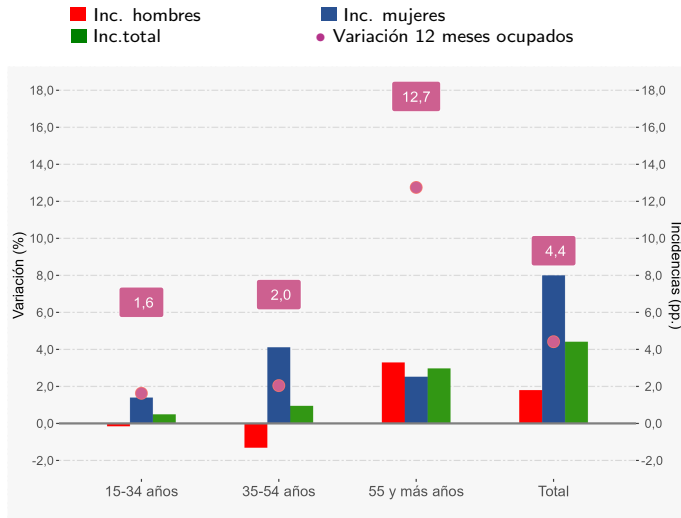
Según sector económico, el alza de la población ocupada fue influida, mayormente por comercio (16,7%), industrias manufactureras (15,4%) y construcción (11,6%). En tanto, por categoría ocupacional, el ascenso interanual se observó principalmente en personas trabajadoras por cuenta propia (9,4%) y asalariadas informales (12,0%). La tasa de ocupación informal fue 31,9%, aumentando 3,0 pp. en doce meses.

## Participación laboral

En doce meses, la tasa de participación registró 59,7%, variando positivamente 1,8 pp., mientras que, la tasa de ocupación se situó en 54,3%, ascendiendo 1,5 pp. Por su parte, la población fuera de la fuerza de trabajo se contrajo 2,8%, influida principalmente por las personas inactivas potencialmente activas.

**Personas ocupadas según incidencia y variación según sexo y tramo de edad, total región**

Trimestre móvil marzo - mayo 2026



**Personas ocupadas según tramo etario**

Para el período de análisis, el aumento de la población ocupada 4,4%, fue incidida principalmente, por el tramo de 55 y más años (12,7%).

Las mujeres ocupadas (8,0%) aumentaron incididas principalmente por el tramo de 35-54 años (8,7%), mientras que en hombres (1,8%), el aumento fue incidido principalmente por el tramo de 55 y más años (13,2%).

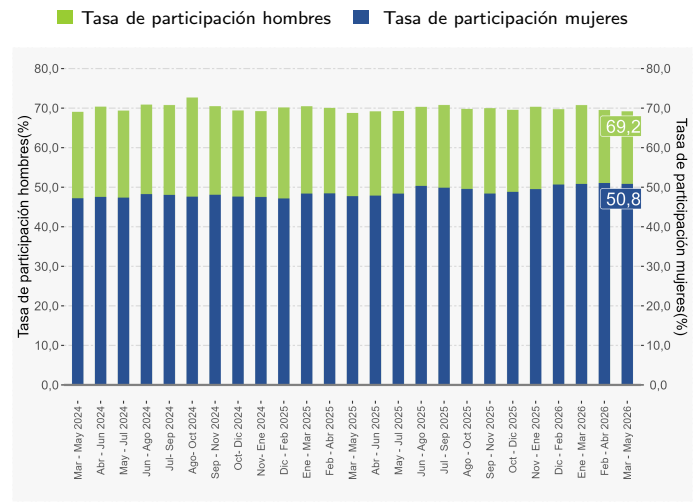
**Tasa de desocupación por sexo**

La tasa de desocupación de las mujeres en la Región de Coquimbo alcanzó un 10,6%, aumentando 0,2 pp. en doce meses, debido al alza de la fuerza de trabajo (8,2%) mayor a la registrada por las ocupadas (8,0%). Por su parte, las desocupadas tuvieron un alza de 9,6%. La tasa de participación alcanzó un 50,8%, creciendo 3,1 pp., así mismo, la tasa de ocupación aumentó 2,7 pp. situándose en 45,5%. Por otro lado, las mujeres fuera de la fuerza de trabajo descendieron 4,5% en doce meses.

La tasa de desocupación de los hombres se situó en 7,9%, registrando un aumento de 0,3 pp. en doce meses, explicado por el aumento de la fuerza de trabajo (2,2%) mayor a la presentada por los ocupados (1,8%). Por su parte, los desocupados crecieron 6,3% en doce meses. La tasa de participación llegó a 69,2%,

**Evolución de la tasa de participación, según sexo, total región**

Trimestres móviles



anotando un aumento interanual de 0,4 pp., en tanto, la tasa de ocupación subió 0,1 pp., situándose en 63,7%. Por otro lado, los hombres fuera de la fuerza de trabajo aumentaron 0,2% en doce meses.

**Tasa de presión laboral**

Para el trimestre móvil de referencia, la tasa de presión laboral fue de 17,9%, aumentando 2,2 pp. respecto al mismo trimestre del año anterior. Por sexo, la tasa de presión laboral masculina se estimó en 17,5%, subiendo 2,2 pp., mientras que, la tasa de presión laboral femenina llegó a 18,4%, presentando un aumento de 2,2 pp. en doce meses. Por su parte, las personas ocupadas que buscan empleo anotaron un alza de 35,9% en doce meses.

**Grupo ocupacional**

En doce meses, el aumento de la población ocupada (4,4%) fue liderado por técnicos y profesionales de nivel medio (18,5%) y artesanos y operarios de oficios (12,3%). Mientras que, profesionales, científicos e intelectuales (-19,1%) fue el principal retroceso.

En los hombres (1,8%), el crecimiento fue liderado por técnicos y profesionales de nivel medio (34,9%). En tanto las mujeres (8,0%) se expandieron principalmente por ocupaciones elementales (20,1%).

## Actividad económica <sup>2</sup>

Según sector económico, el ascenso de la población ocupada (4,4%) se fundamentó por comercio (16,7%), industrias manufactureras (15,4%) y construcción (11,6%). El principal descenso se registró en enseñanza (-9,1%).

Las mujeres ocupadas aumentaron 8,0%, incididas principalmente por comercio (23,9%). En hombres (1,8%), el alza fue liderada por construcción (19,9%).

## Categoría ocupacional

En doce meses, el aumento de la población ocupada (4,4%) fue liderado por personas trabajadoras por cuenta propia (9,4%) y asalariadas informales (12,0%).

Según sexo, el incremento de las mujeres (8,0%) ocupadas fue explicado principalmente por asalariadas formales (5,6%). Los hombres ocupados (1,8%) aumentaron principalmente por asalariados informales (12,5%).

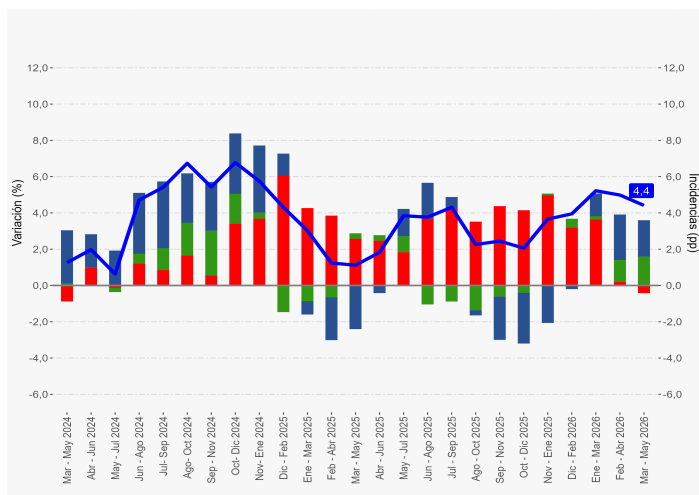
## Informalidad laboral

Anualmente, las personas ocupadas informales, aumentaron 15,2%, incididas por los hombres (18,5%) y por las mujeres (11,5%).

## Variación a 12 meses de personas ocupadas e incidencias según categoría ocupacional, total región

Trimestres móviles

■ Inc.asalariadas formales ■ Inc.asalariadas informales  
■ Inc.trabajadoras por cuenta propia ■ Variación 12 meses ocupados



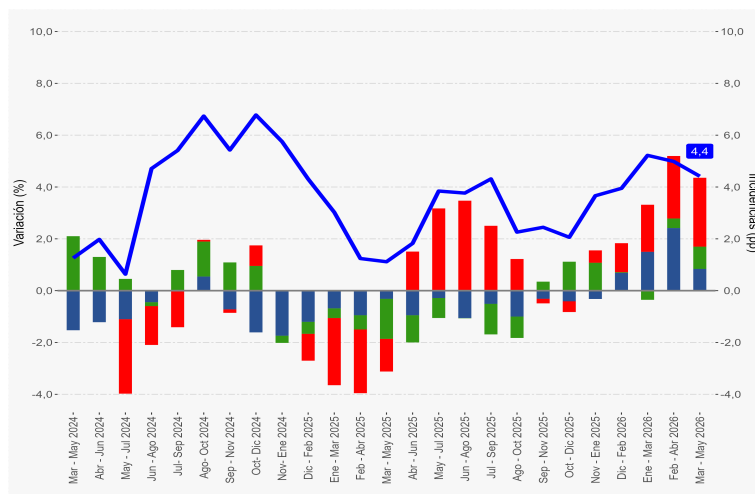
## TRIMESTRES MÓVILES (2025-2026)

Tasa de ocupación informal (%)	Mar - May	Abr - Jun	May - Jul	Jun - Ago	Jul - Sep	Ago - Oct	Sep - Nov	Oct - Dic	Nov - Ene	Dic - Feb	Ene - Mar	Feb - Abr	Mar - May
<b>Total Región</b>	28,9	29,0	30,2	30,0	30,1	30,2	29,6	29,3	29,1	29,5	30,7	31,9	31,9
<b>Mujeres</b>	32,3	31,3	31,3	31,8	31,9	33,6	31,2	31,8	31,7	31,8	32,9	33,3	33,3
<b>Hombres</b>	26,6	27,3	29,4	28,6	28,7	27,6	28,4	27,4	27,2	27,7	29,1	30,9	30,9

## Variación a 12 meses de personas ocupadas e incidencias según rama de actividad económica, total región

Trimestres móviles

■ Inc.comercio ■ Inc.industrias manufactureras  
■ Inc.construcción ■ Variación 12 meses ocupados

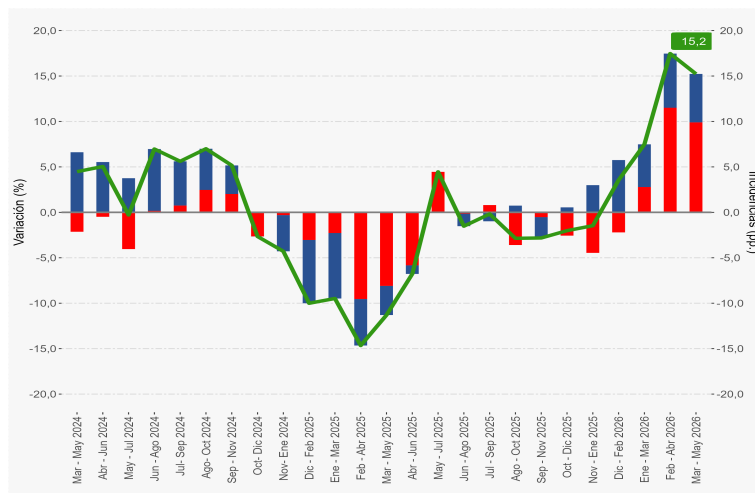


La tasa de ocupación informal fue 31,9%, aumentando 3,0 pp. respecto a igual período del año anterior. En las mujeres la tasa fue 33,3%, aumentando 1,0 pp. en doce meses. En tanto, para los hombres, la tasa de ocupación informal llegó a 30,9%, presentando un crecimiento de 4,3 pp.

## Variación a 12 meses de personas ocupadas informales e incidencias según sexo, total región

Trimestres móviles

■ Inc. mujeres ■ Inc. hombres ■ Variación 12 meses ocupados informales



<sup>2</sup> Para el análisis por rama de actividad se seleccionaron aquellas ramas que históricamente en la región, han concentrado la mayor participación de personas ocupadas y cuentan, en la mayoría de los trimestres, con calidad estadística adecuada (Agricultura y Pesca, Minería, Industrias Manufactureras, Construcción, Comercio, Transporte, Alojamiento y servicio de comidas, Administración pública, Enseñanza y Actividades de salud), las demás ramas quedaron agrupadas, esto para poder cumplir con los criterios de calidad que permiten la publicación de este análisis.

**Horas efectivas**

En doce meses, el volumen de trabajo, medido a través del número total de horas efectivas trabajadas por las personas ocupadas aumentó 3,0%. Por su parte, el promedio de horas efectivas retrocedió 1,4%, llegando a 36,2 horas. Según sexo, el promedio de horas para los hombres fue 37,9 y para las mujeres 34,0 horas.

**Horas habituales**

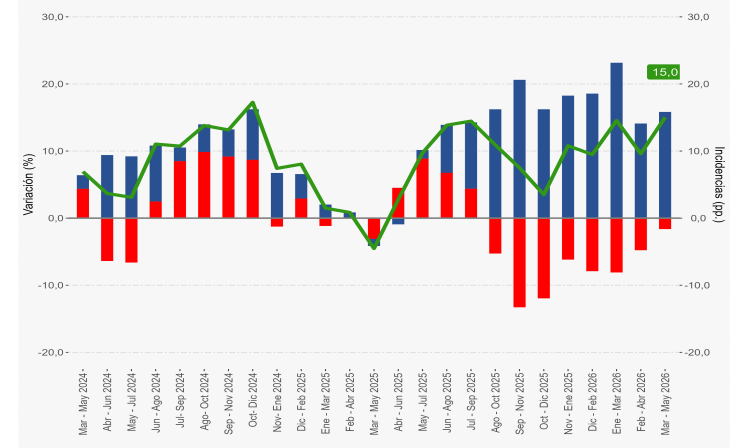
El ascenso de la población ocupada (4,4%) en doce meses fue incido principalmente por quienes trabajaron 31-44 horas (8,1%).

**Tiempo parcial voluntario e involuntario**

En doce meses, las personas ocupadas a tiempo parcial voluntario disminuyeron 2,3% y por sexo, las mujeres crecieron 1,1%, mientras que los hombres bajaron 7,2%. En tanto, las personas ocupadas a tiempo parcial involuntario crecieron 53,1% en igual período.

**Variación a 12 meses de personas ocupadas a tiempo parcial e incidencias, según voluntariedad de trabajar de forma parcial**  
Trimestres móviles

■ Inc. ocup. a tiempo parcial involuntario ■ Inc. ocup. a tiempo parcial voluntario  
— Variación 12 meses ocupados a tiempo parcial



**SUBUTILIZACIÓN DE LA FUERZA DE TRABAJO**

**Tasa de desocupación con iniciadores disponibles (SU1)<sup>3</sup>**

La tasa de desocupación con iniciadores disponibles se situó en 9,2%, aumentando 0,3 pp. en doce meses. Según sexo, para los hombres la tasa SU1 se estimó en 8,0% y en las mujeres fue de 10,6%.

**Tasa combinada de desocupación y tiempo parcial involuntario (SU2)<sup>4</sup>**

A partir de las variaciones de las personas desocupadas (8,0%) y quienes se ocupan a tiempo parcial involuntario (53,1%), la tasa combinada de desocupación y tiempo parcial involuntario se incrementó 2,9 pp. situándose en 17,5%.

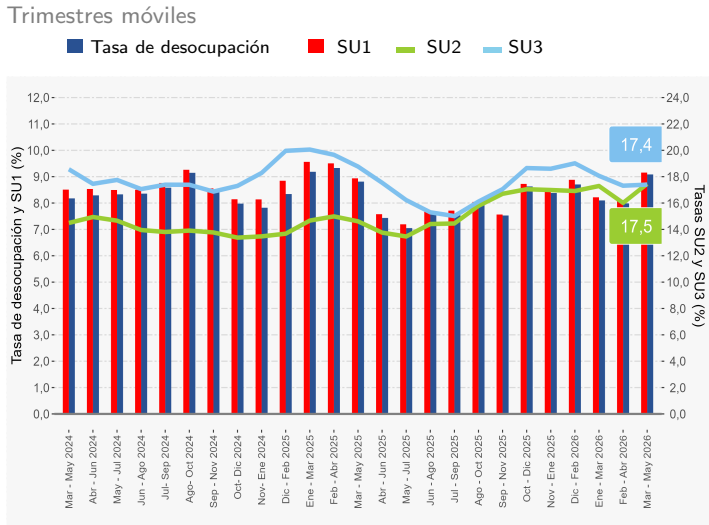
Según sexo, para los hombres el indicador SU2 se situó en 13,7% y en las mujeres fue de 22,3%.

**Tasa combinada de desocupación y fuerza de trabajo potencial (SU3)<sup>5</sup>**

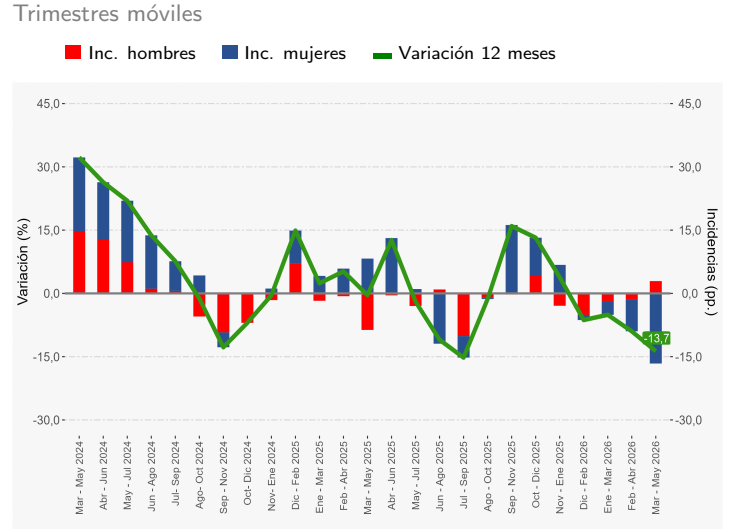
La tasa combinada de desocupación y fuerza de trabajo potencial regional se estimó en 17,4%, decreciendo 1,4 pp. en doce meses. Según sexo, para los hombres el indicador llegó a 14,6% y en las mujeres fue de 20,8%. La brecha de género fue 6,2 pp.

En doce meses, la fuerza de trabajo potencial, conocida como personas inactivas potencialmente activas, disminuyó 13,7%, incida por las mujeres (-25,3%).

**Evolución de la tasa de desocupación y subutilización de la fuerza de trabajo, total región**  
Trimestres móviles



**Variación a 12 meses de la fuerza de trabajo potencial e incidencia según sexo, total región**  
Trimestres móviles



<sup>3</sup> Indicador SU1 = (desocupados + iniciadores disponibles) / (fuerza de trabajo + iniciadores disponibles).

<sup>4</sup> Indicador SU2 = (desocupados + iniciadores disponibles + tiempo parcial involuntario) / (fuerza de trabajo + iniciadores disponibles).

<sup>5</sup> Indicador SU3 = (desocupados + iniciadores disponibles + fuerza de trabajo potencial) / (fuerza de trabajo + iniciadores disponibles + fuerza de trabajo potencial).

**PROVINCIA DE ELQUI**

En marzo - mayo 2026, la tasa de desocupación de la provincia de Elqui fue de 9,7%, registrando aumento de 0,7 pp. en doce meses, producto del crecimiento de la fuerza de trabajo (4,4%) mayor a la presentada por las personas ocupadas (3,5%). En tanto, las personas desocupadas (12,8%) se incrementaron en la comparación interanual. La tasa de participación consignó 60,0% creciendo 1,4 pp. en doce meses. En tanto, la tasa de ocupación (54,2%) creció 0,9 pp. Por su parte, la tasa de ocupación informal (30,0%) presentó un incremento de 3,3 pp. en su variación interanual.

**CONURBACIÓN LA SERENA - COQUIMBO**

La tasa de desocupación de la conurbación fue de 9,2%, registrando un alza de 0,2 pp. en doce meses, producto del aumento de la fuerza de trabajo (3,6%) fue mayor a la presentada por las personas ocupadas (3,4%). En tanto, las personas desocupadas (5,9%) se expandieron en la comparación interanual.

La tasa de participación se situó en 59,5% aumentando 0,9 pp. en doce meses, mientras que, la tasa de ocupación (54,0%) se incrementó en 0,7 pp.

Por su parte, la tasa de ocupación informal (29,3%) presentó un alza de 3,7 pp. en su comparación interanual.

**PROVINCIA DE LIMARÍ**

En el período de análisis, la tasa de desocupación de la provincia de Limarí fue de 9,2%, registrando un descenso de 1,4 pp. en doce meses, producto de las variaciones de la fuerza de trabajo (8,9%) menor a las personas ocupadas (10,5%).

La tasa de participación anotó 58,6% aumentando 4,4 pp., mientras que, la tasa de ocupación fue de 53,2% creciendo 4,7 pp. en doce meses. Por su parte, la tasa de ocupación informal (35,2%) anotó un crecimiento de 5,4 pp. en su comparación interanual.

**PRINCIPALES INDICADORES DE PROVINCIA Y CONURBACIÓN**

Trimestres móviles	Fuerza de trabajo (total)		Población ocupada (total)		Población desocupada (total)		Fuera de la fuerza de trabajo (total)	
	Nota	Estimación	Nota	Estimación	Nota	Estimación	Nota	Estimación
<b>Provincia Elqui</b>								
MAM 2025		284.929		259.253		25.676		201.075
MAM 2026		297.385		268.431		28.954		197.942
<b>Provincia Limarí</b>								
MAM 2025		82.612		73.884	b	8.728		69.706
MAM 2026		89.962		81.645	b	8.317		63.638
<b>Conurbación</b>								
MAM 2025		265.855		241.919		23.935		187.823
MAM 2026		275.435		250.098		25.338		187.282

Trimestres móviles	Tasa de desocupación (%)		Tasa de ocupación (%)		Tasa de participación (%)		Tasa de ocupación informal (%)	
	Nota	Estimación	Nota	Estimación	Nota	Estimación	Nota	Estimación
<b>Provincia Elqui</b>								
MAM 2025		9,0		53,3		58,6		26,7
MAM 2026		9,7		54,2		60,0		30,0
<b>Provincia Limarí</b>								
MAM 2025	a	10,6		48,5		54,2		29,8
MAM 2026		9,2		53,2		58,6		35,2
<b>Conurbación</b>								
MAM 2025		9,0		53,3		58,6		25,6
MAM 2026		9,2		54,0		59,5		29,3

Fuente: Encuesta Nacional de Empleo. INE

Nota: Los tabulados incluyen los criterios de calidad estadística establecidos por el INE para evaluar estimaciones en encuestas de hogares (columna "nota").

Para más información véase: Estándar para la evaluación de la calidad de las estimaciones en encuestas de hogares.

a: Estimación poco fiable (coeficiente de variación mayor a 15% y menor o igual a 30%. En el caso de estimaciones de razón, no cumple con el umbral de aceptación asociado a su error estándar).

b: Estimación no fiable (número de casos muestrales menor a 60, grados de libertad menores a 9 o coeficiente de variación mayor a 30%).

6 Respecto a la cobertura territorial del Boletín del Empleo en la Región de Coquimbo, el Instituto Nacional de Estadísticas (INE) informa que la provincia del Choapa sí es incluida en la medición realizada por la Encuesta Nacional de Empleo (ENE); sin embargo, los resultados específicos no se presentan de forma desagregada en el boletín. Esto se basa en criterios de calidad estadística establecidos por la encuesta que, entre otros criterios, señala que a mayor desagregación territorial de la información se requiere de un mayor tamaño de muestra. En este sentido, es necesario que la Población en Edad de Trabajar (PET), es decir personas de 15 años y más, sea superior a 100.000 habitantes; sin embargo y según la estimación al mes de octubre de 2019, la provincia del Choapa no cumplía con esta condición, por lo que sus datos no se publican individualmente para evitar sesgos de información, pero sí están incorporados dentro del total regional. Para mayor información ver Documento Metodológico Encuesta Nacional de Empleo.

7 Conformada por: La Serena, Coquimbo y Andacollo.