

- En marzo de 2021, el Índice de Producción Manufacturera (IPMan) registró una variación interanual de 19,7%.
- El Índice de Ventas de Supermercados a precios constantes registró una variación de 3,6% en doce meses.
- La Generación y Distribución de Energía Eléctrica registraron variaciones interanuales de 18,7% y 23,5% respectivamente.
- Las Pernoctaciones tuvieron una disminución de 2,1% respecto a marzo de 2020.

### RESUMEN MENSUAL

#### Principales resultados

El aumento en el sector **Manufacturero** (19,7%) se explicó, a nivel de división, por la mayor actividad en la división Fabricación de muebles (Div. 31), que presentó un crecimiento interanual de 83,3%. Mencionar, además, que la variación acumulada del sector fue de 1,4%.

El **Índice de Ventas de Supermercados** (ISUP) a precios constantes, registró una variación de 3,6% en doce meses, cifra menor en 7,0 puntos porcentuales (pp.) a la variación registrada en marzo de 2020. Destacar que esta variación interanual posicionó a la región como la séptima de mayor variación positiva a nivel país. Adicionalmente, mencionar que su variación acumulada se consignó en 2,0%.

En el mes de marzo de 2021, la **Generación** de energía eléctrica fue de 165.187 Megawatts - hora (MWh), cifra 18,7% mayor (25.965 MWh más) en 12 meses, debido al aumento en los tres tipos de fuentes generadoras. Por otro lado, la **Distribución** total de energía eléctrica fue de 160.099 MWh, cifra 23,5% mayor que en igual periodo del año anterior, equivalente a un crecimiento de 30.462 MWh de consumo.

Finalmente, el total de **Pernoctaciones**<sup>(1)</sup> durante el mes de marzo de 2021 alcanzaron las 39.665. Destacar además, que la Tasa de ocupación regional en habitaciones fue de 22,5%, con una caída de 0,10 pp. en 12 meses. En tanto, la tarifa promedio por habitación vendida (ADR) fue de \$52.605 en la Región de La Araucanía.

#### SECTORES ECONÓMICOS

##### Marzo 2021

(Variación en doce meses)

#### MANUFACTURA

El Índice de Producción creció 19,7%

#### SUPERMERCADOS

El Índice de Ventas a precios constantes aumentó 3,6%

#### GENERACIÓN Y DISTRIBUCIÓN DE ENERGÍA ELÉCTRICA

La generación subió 18,7% y la distribución creció 23,5%

#### ALOJAMIENTO TURÍSTICO

Las Pernoctaciones disminuyeron 2,1%

#### Sectores Económicos marzo 2020 – marzo 2021, Variaciones interanuales (%)

	mar-20	abr-20	may-20	jun-20	jul-20	ago-20	sept-20	oct-20	nov-20	díc-20	ene-21	feb-21	mar-21
IPMan	2,2	-3,1	0,3	4,0	14,7	7,4	19,1	13,0	-10,3	-19,7	-6,0	-8,0	19,7
Supermercados	10,6	-9,5	-1,9	-4,2	2,0	27,5	9,0	10,0	7,1	19,1	9,3	-5,8	3,6
Generación de Energía	80,4	85,4	13,3	25,9	9,6	46,3	36,2	23,2	27,2	22,7	23,4	-0,1	18,7
Distribución de Energía	2,7	1,1	14,4	13,8	9,0	0,3	11,9	8,3	8,8	12,8	2,2	-0,9	23,5
Pernoctaciones	-47,6	-98,1	-94,6	-89,2	-94,6	-81,5	-83,9	-83,7	-82,6	-64,5	-54,2	-61,4	-2,1

Nota 1: Las cifras de los sectores, tienen carácter provisional.

Nota 2: Las cifras, variaciones en porcentajes y puntos porcentuales, tanto en gráficas como en tablas pueden diferir del total, producto de la aproximación de decimales.

(1) Nota Técnica: Debido a que la estimación del porcentaje de establecimientos de alojamiento turístico que cerró de manera total o parcial alcanzó 50,9% a nivel regional, por el impacto de la crisis sanitaria ocasionada por el COVID-19, se produjo un aumento en los coeficientes de variación de las variables, por lo que se publican los datos a nivel regional, sin incluir apertura por clase, residencia y destino turístico. Para mayor detalle ver "Nota técnica – Marzo 2021", en <https://www.ine.cl/estadisticas/economia/comercio-servicios-y-turismo/actividad-del-turismo> (apartado de Metodología 2017).

## ÍNDICE DE PRODUCCIÓN MANUFACTURERA (IPMan) – REGIÓN DE LA ARAUCANÍA

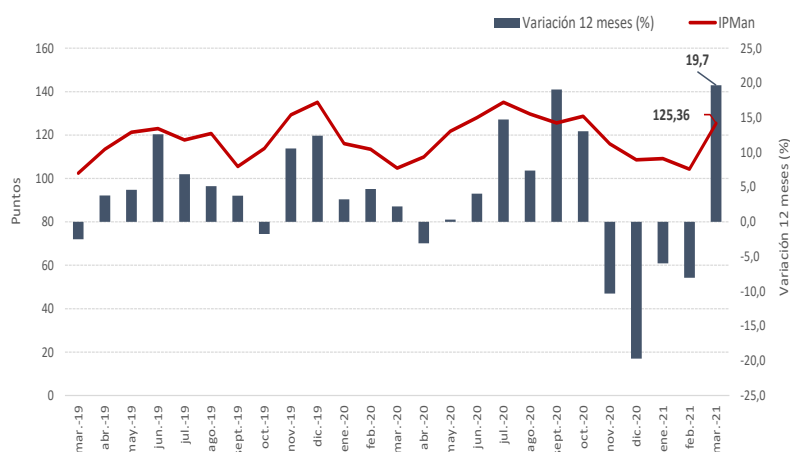
Durante marzo de 2021, el Índice de Producción Manufacturera registró un aumento de 19,7% en doce meses y un crecimiento de 20,1% en doce meses y un crecimiento de 20,1% en relación a febrero de 2021.

Todas las divisiones presentaron variaciones positivas, en orden de incidencia fueron: la división 31 (Fabricación de muebles), registró un aumento de 83,3% en doce meses, explicado por una baja base de comparación, incidiendo en 8,408 pp. sobre la variación del indicador regional. Le siguió Elaboración de alimentos y bebidas (Div. 10 - 11) que mostró un crecimiento de 11,2% en su producción, respecto a lo registrado en marzo de 2020, debido a una mayor demanda interna.

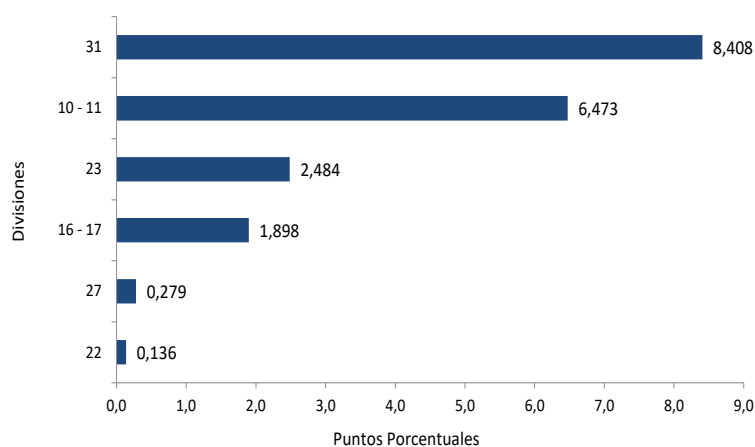
Continúa la división Fabricación de otros productos minerales no metálicos (Div. 23) registró una variación a 12 meses de 134,0% y una incidencia de 2,484 pp. Le sigue Producción de madera y fabricación de papel (Div.16 - 17) registró una variación a 12 meses de 6,5% y una incidencia de 1,898 pp. De igual forma, la división Fabricación de equipo eléctrico (Div. 27) presentó un incremento de 75,4% en doce meses, explicado en por un efecto mixto entre una baja base de comparación y un aumento en el stock.

Por último, la división Fabricación de productos de caucho y de plástico (Div. 22) presentó un incremento de 30,5% en doce meses, explicado principalmente por una baja base de comparación.

**Evolución del Índice de Producción Manufacturera (2014=100)**  
Marzo 2019 – Marzo 2021



**Incidencias según división del Índice de Producción Manufacturera en la variación a 12 meses, Marzo 2021**



		MARZO 2021		
		VARIACIÓN (%)		
		Mensual	12 meses	Acumulada
<b>Índice de Producción Manufacturera</b>		<b>20,1</b>	<b>19,7</b>	<b>1,4</b>
DIVISIONES	GLOSA			
31	Fabricación de muebles	14,6	83,3	21,5
10 - 11	Elaboración de alimentos y bebidas	27,1	11,2	-7,5
23	Fabricación de otros productos minerales no metálicos	51,3	134,0	58,0
16 - 17	Producción de madera y Fabricación de papel	8,8	6,5	5,5
27	Fabricación de equipo eléctrico	28,5	75,4	78,3
22	Fabricación de productos de caucho y de plástico	-22,8	30,5	46,9

## ÍNDICE DE VENTAS DE SUPERMERCADOS (ISUP) – REGIÓN DE LA ARAUCANÍA

En marzo de 2021 el Índice de Ventas de Supermercados (ISUP) a precios constantes registró una variación interanual positiva de 3,6%, menor en 7,0 pp. a la variación registrada en marzo de 2020.

Para este mes, se presentó un efecto calendario negativo para el sector, ya que se registró un domingo menos y un miércoles más en comparación a marzo de 2020.

El ISUP a precios constantes, presentó una variación de 4,6% respecto al mes precedente.

Finalmente, el ISUP a precios corrientes informó una variación interanual de 5,9%.

**Análisis nacional:** la Región de La Araucanía fue la séptima de mayor alza a nivel país.

Las ventas a precios constantes de supermercados registraron crecimientos en 11 de las 16 regiones, las 11 sostuvieron un aumento mayor a la media nacional (1,6%). Se destaca para el presente mes, la Región de Coquimbo como la de mayor alza (9,5%), mientras que la Región de Magallanes anotó la mayor caída (-16,0%).

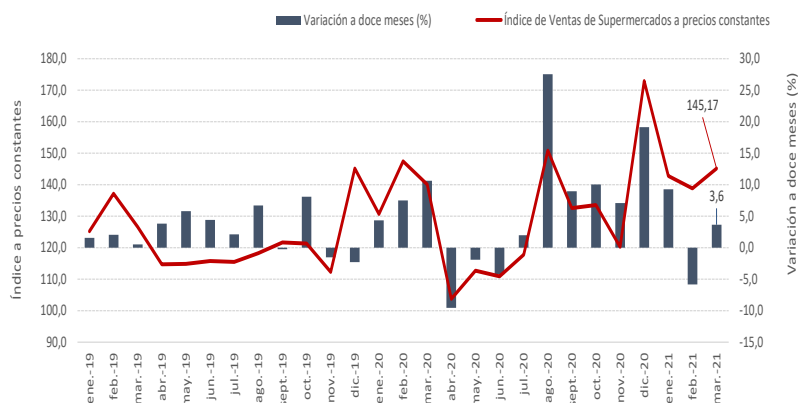
### Ventas a precios corrientes por superficie

Para el mes de análisis, las ventas a precios corrientes de la región totalizaron \$62.748 millones. En tanto las ventas por establecimiento promediaron un total de \$627 millones, registrando una variación a doce meses de 5,9%.

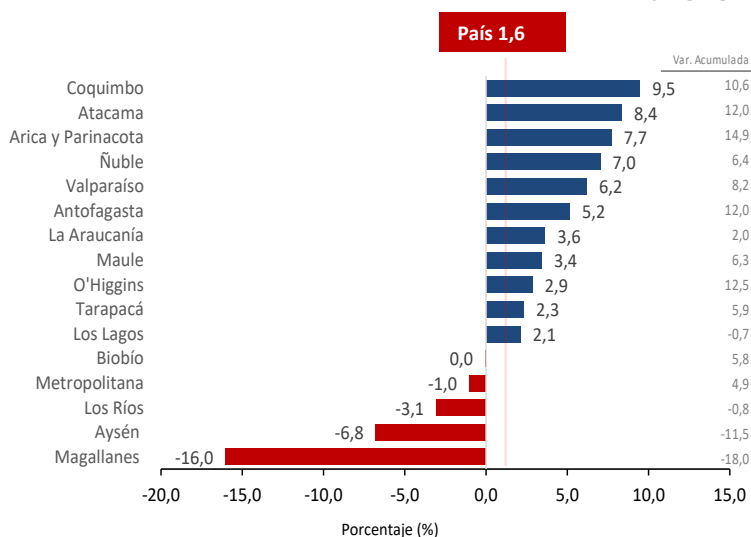
Durante marzo de 2021, se observó que el total de ventas a precios corrientes sobre la superficie en metro cuadrados (m<sup>2</sup>) alcanzó \$413.965, siendo 5,9% mayor respecto a igual periodo del año anterior, equivalente a un aumento de 22.964 (\$/m<sup>2</sup>).

Finalmente mencionar que en la región se consignó un total de 100 establecimientos, sin presentar diferencias respecto a igual mes del año anterior.

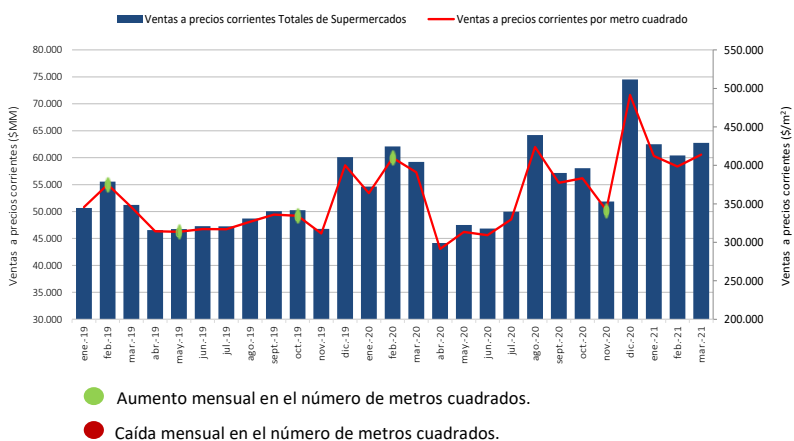
### Evolución del Índice de Ventas a precios constantes y Var. 12 meses (%) Enero 2019 – Marzo 2021



### Var. 12 meses del Índice de Ventas de supermercado a precios constantes, Comparación entre regiones Marzo 2021



### Evolución de las ventas a precios corrientes por superficie en metros cuadrados (m<sup>2</sup>), a nivel regional Enero 2019 – Marzo 2021



### Generación de Energía Eléctrica

En el mes de marzo de 2021, la generación de energía eléctrica en La Araucanía fue 165.187 MWh, cifra 18,7% mayor en 12 meses (25.965 MWh más). En tanto la variación acumulada se consignó en 14,5%.

El crecimiento interanual se explicó por el aumento en las tres fuentes de generación, con mayor incidencia la generación de fuente Eólica, que presentó un crecimiento en doce meses de 15,0%, le siguió energía Hidráulica con 114,5%. Por último, energía Térmica presentó una variación interanual de 8,8%.

### Distribución de Energía Eléctrica

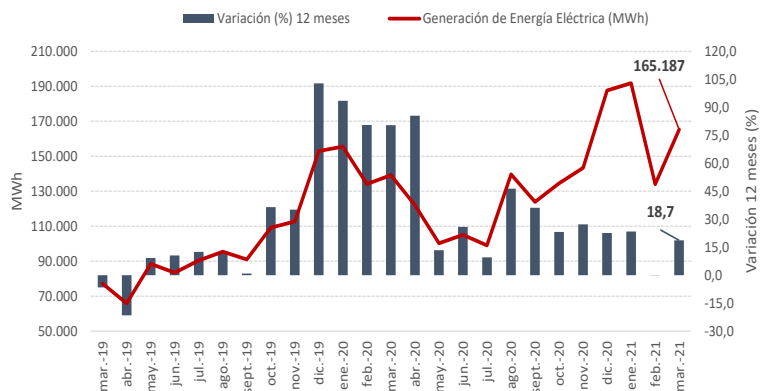
En marzo de 2021, la distribución total de energía eléctrica en La Araucanía fue 160.999 MWh, cifra 23,5% mayor en 12 meses, lo que significó un aumento de 30.462 MWh. El crecimiento interanual fue resultado de una mayor distribución hacia 4 de los 5 destinos que la componen.

El sector **Residencial** presentó la mayor participación, con 49.737 MWh, y registrando una variación positiva de 5,8%, respecto a igual periodo del año anterior. Le siguió el sector **Industrial** con 48.601 MWh y presentó una variación en 12 meses de 106,6%.

A continuación, el destino **Varios** presentó una distribución de 37.452 MWh mostrando una variación en 12 meses de 8,7%. Siguiendo, el destino **Comercial** presentó una baja de 622 MWh (-3,0%) respecto a igual período del año anterior. Por último, el destino **Agrícola** registró un alza de 280 MWh equivalente a una variación interanual de 6,9%.

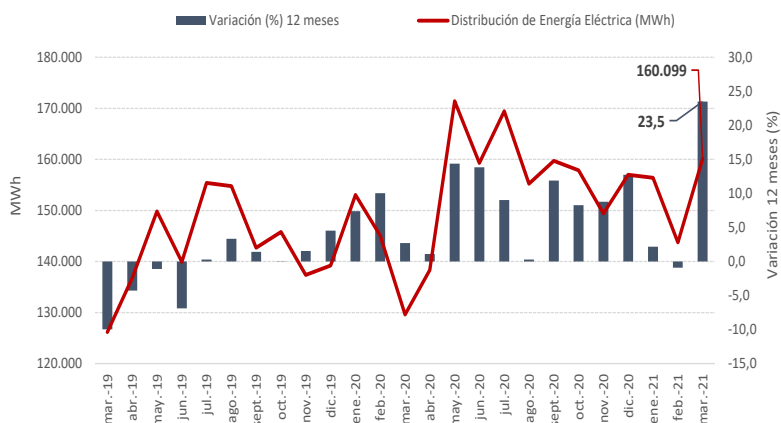
Generación de Energía Eléctrica MWh

Marzo 2019 – Marzo 2021



Distribución de Energía Eléctrica MWh

Marzo 2019 – Marzo 2021



Generación y Distribución de Energía Eléctrica MWh

Marzo 2020 – Marzo 2021

	mar-20	abr-20	may-20	jun-20	jul-20	ago-20	sept-20	oct-20	nov-20	dic-20	ene-21	feb-21	mar-21
Generación Total (Mwh)	139.222	122.057	100.234	104.988	99.000	139.608	123.852	134.461	143.415	187.605	191.828	134.004	165.187
Var. 12 meses (%)	80,4	85,4	13,3	25,9	9,6	46,3	36,2	23,2	27,2	22,7	23,4	-0,1	18,7
Var. Acumulada (%)	85,0	85,1	68,6	61,0	52,7	51,8	49,9	46,5	44,2	41,3	23,4	12,5	14,5
Distribución Total (Mwh)	129.637	138.323	171.397	159.294	169.444	155.232	159.698	157.874	149.423	156.987	156.387	143.754	160.999
Var. 12 meses (%)	2,7	1,1	14,4	13,8	9,0	0,3	11,9	8,3	8,8	12,8	2,2	-0,9	23,5
Var. Acumulada (%)	6,8	5,4	7,3	8,4	8,5	7,4	7,9	7,9	8,0	8,4	2,2	0,7	7,6

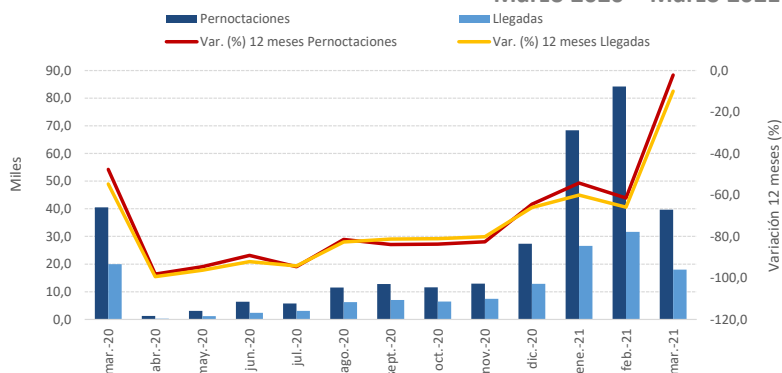
### Pernoctaciones y Llegadas

Durante marzo de 2021, se registró un total regional de 39.665 Pernoctaciones en Establecimientos de Alojamiento Turísticos (EAT), lo que significó una disminución de 2,1% respecto al mismo mes del año anterior.

Respecto a las Llegadas, se registró un total de 17.963 a nivel regional, cuya variación fue -9,9% en doce meses.

### Pernoctaciones y Llegadas totales

Marzo 2020 – Marzo 2021

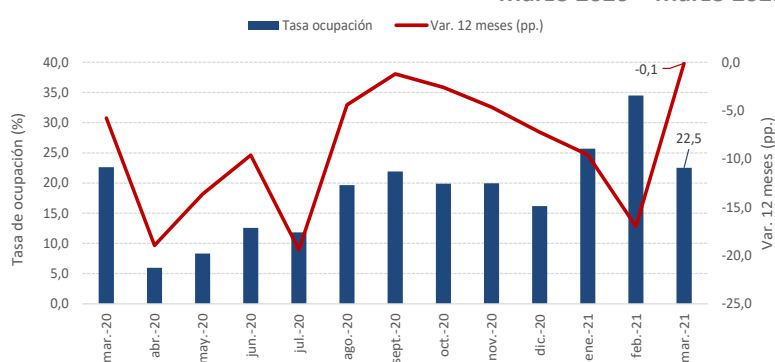


### Tasa de ocupación

Para el mes de análisis, se registró una Tasa de ocupación regional en habitaciones<sup>2</sup> de 22,5%, lo que significó una baja de 0,10pp. en doce<sup>3</sup> meses.

### Tasa de ocupación en habitaciones

Marzo 2020 – Marzo 2021

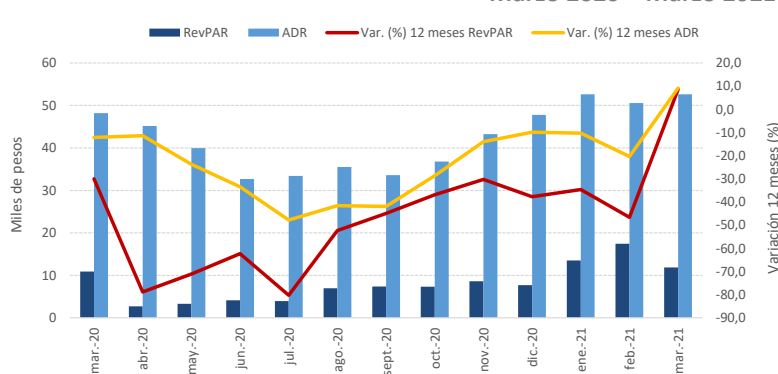


### Ingreso promedio por habitación disponible

En este período, los EAT registraron un Ingreso por habitación disponible (RevPAR<sup>4</sup>) de \$11.846, aumentando 8,6% en doce meses<sup>5</sup>.

### RevPAR y ADR

Marzo 2020 – Marzo 2021



### Tarifa promedio por habitación ocupada.

Finalmente, se registró una Tarifa promedio (ADR<sup>6</sup>) en los EAT equivalente a \$52.605 por habitación ocupada, lo que significó un crecimiento en doce meses<sup>5</sup> de 9,1%.

(2) El resultado considera la ocupación de todos los días de funcionamiento (no solo el fin de semana), para la población de estudio.

(3) Dado que las Tasas de ocupación (habitaciones y plazas) corresponden a porcentajes, la variación a doce meses se explica por la diferencia entre las dos tasas, expresada en puntos porcentuales.

(4) Revenue Per Available Room (RevPAR), corresponde al Ingreso promedio por habitación disponible. Se expresa en pesos chilenos corrientes.

(5) Los valores y variaciones porcentuales de los indicadores RevPAR y ADR se realizaron a precios corrientes entre los periodos de comparación.

(6) Average Daily Rate (ADR), es la Tarifa diaria de la unidad de alojamiento ocupada. Se expresa en pesos chilenos corrientes. Para fines analíticos, este indicador es considerado como la Tarifa promedio mensual de una unidad de alojamiento ocupada.