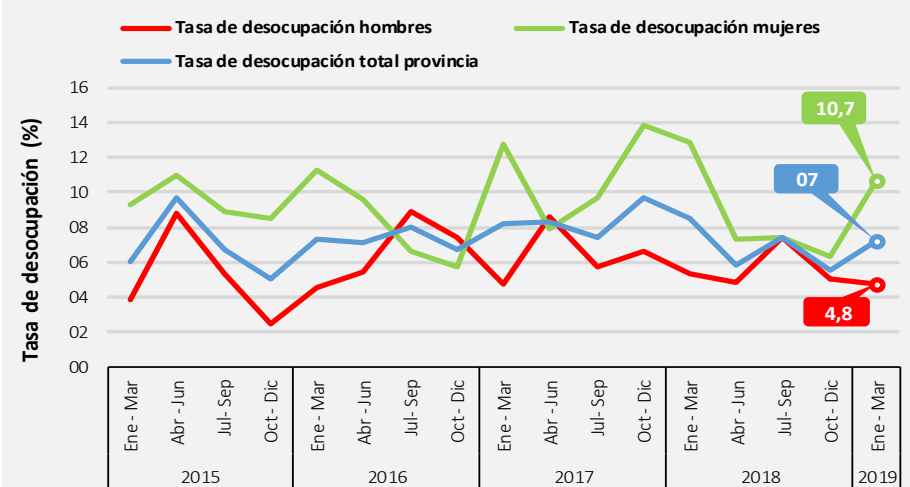


- La tasa desocupación provincial fue 7,2%, registrando una caída de 1,3 puntos porcentuales (pp.) en doce meses.
- Las personas ocupadas en la provincia registraron variación nula respecto al mismo trimestre del año anterior.
- Las mujeres ocupadas disminuyeron 0,3% (-80 personas), mientras que los hombres ocupados crecieron 0,1% (70 personas) en doce meses.
- La tasa de ocupación informal fue de 36,0%, registrando una disminución interanual de 1,6 pp.

### Evolución tasa de desocupación según sexo. Provincia de Malleco. trimestres calendario



EMPLEO - TRIMESTRE MÓVIL (Enero - Marzo 2019)	
<b>Tasas principales</b>	
Tasa de participación en la fuerza de trabajo	54,7%
Tasa de ocupación	50,7%
Tasa de desocupación	7,2%
<b>Niveles (miles)</b>	
Fuerza de trabajo	86,61
Ocupados	80,36
Ocupados informales	28,90
Desocupados	6,25
Inactivos	71,85
<b>Variaciones a 12 meses</b>	
Fuerza de trabajo	-1,4%
Ocupados	0,0%
Ocupados informales	-4,4%
Desocupados	-16,7%
Inactivos	3,0%
<b>Tasas analíticas</b>	
Tasa de desocupación con iniciadores disponibles	7,3%
Tasa de presión laboral	12,4%
<b>Informalidad laboral</b>	
Tasa de ocupación informal	36,0%
Tasa de ocupación en el sector informal	25,9%

## Ocupación

Las personas ocupadas en la Provincia de Malleco registraron variación nula en doce meses producto de la disminución de mujeres (-0,3%) y el aumento de hombres (0,1%).

Según rama de actividad, se destaca el incremento de personas ocupadas en industria manufacturera (26,9%) y la caída de estos en transporte\* (-30,4%) respecto al mismo trimestre del año anterior.

Según categoría en la ocupación, los trabajadores por cuenta propia registraron una caída de 2,7% en doce meses, en tanto los asalariados del sector privado crecieron 0,8% en el mismo periodo.

Los ocupados informales registraron una disminución de 4,4% incididos por mujeres (-9,2%) y hombres (-1,4%).

## Desocupación

La tasa de desocupación en la Provincia de Malleco fue de 7,2%, ubicándose 0,1 pp. sobre la tasa registrada en La Araucanía.

En relación a igual trimestre del año anterior, la tasa de desocupación tuvo una caída de 1,3 pp. producto de la nula variación de ocupados y la disminución de la fuerza de trabajo (-1,4%). Con ello los desocupados registraron una baja de -16,7%.

## Ciudad de Angol

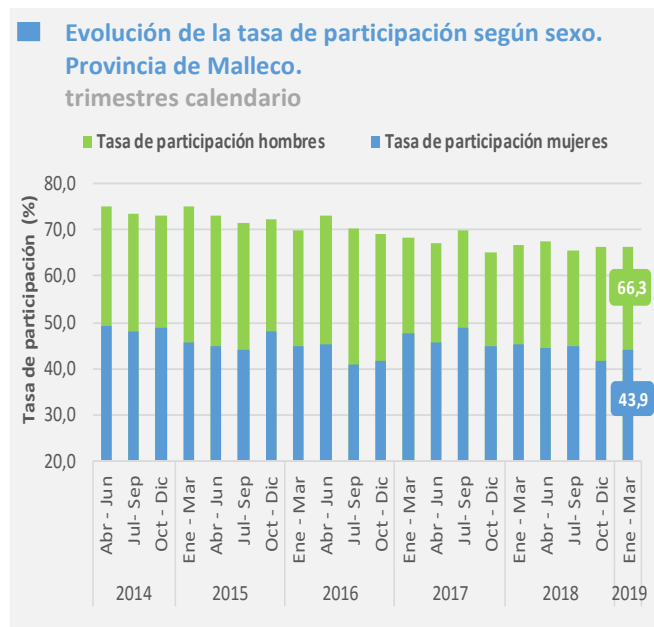
La ciudad de Angol, para el trimestre de análisis, tuvo una tasa de desocupación de 7,0%, con lo cual se ubicó 0,2 pp. bajo la tasa registrada en la provincia de Malleco y 0,1 pp. bajo la tasa de desocupación de la región.

TRIMESTRES CALENDARIOS (2016-2019)	2016				2017				2018				2019
	Ene - Mar	Abr - Jun	Jul - Sep	Oct - Dic	Ene - Mar	Abr - Jun	Jul - Sep	Oct - Dic	Ene - Mar	Abr - Jun	Jul - Sep	Oct - Dic	Ene - Mar
Fuerza de Trabajo (miles)	88,88	91,72	86,10	85,96	90,21	87,84	92,64	86,06	87,88	87,74	86,55	84,60	86,61
Ocupados (miles)	82,39	85,22	79,21	80,15	82,81	80,55	85,78	77,69	80,37	82,61	80,10	79,92	80,36
Tasa de desocupación (%)	7,3	7,1	8,0	6,8	8,2	8,3	7,4	9,7	8,5	5,9	7,5	5,5	7,2

## Análisis por sexo

Según sexo, la tasa de desocupación en mujeres disminuyó 2,2 pp., en doce meses, pasando de 12,9% a 10,7%, y se ubicó 1,7 pp. sobre la tasa registrada en mujeres de La Araucanía. Esta baja se produjo por la menor disminución de las ocupadas (-0,3%) respecto de la caída de la fuerza de trabajo (-2,8%). La disminución de las mujeres ocupadas fue de 0,3% (-80 personas), pasando de 32.310 a 32.220 mujeres. La tasa de participación en mujeres fue de 43,9% y registró una caída de 1,5 pp. En tanto, la tasa de ocupación en mujeres fue de 39,2% y tuvo una baja de 0,3 pp. en doce meses.

Por su parte, la tasa de desocupación en hombres\* se redujo 0,5 pp. interanualmente, fijándose en 4,8%, con ello la tasa se ubicó 1,0 pp. por debajo de la informada en hombres de la región. Esta baja se explicó por el aumento de ocupados (0,1%) y la baja de la fuerza de trabajo (-0,5%). En tanto, el crecimiento de hombres ocupados fue de 0,1% (70 personas), pasando de 48.070 a 48.140 ocupados en 12 meses. La tasa de participación de hombres fue de 66,3% y tuvo un decrecimiento de 0,6 pp. en doce meses. La tasa de ocupación en hombres se fijó en 63,2%, reduciéndose 0,1 pp.

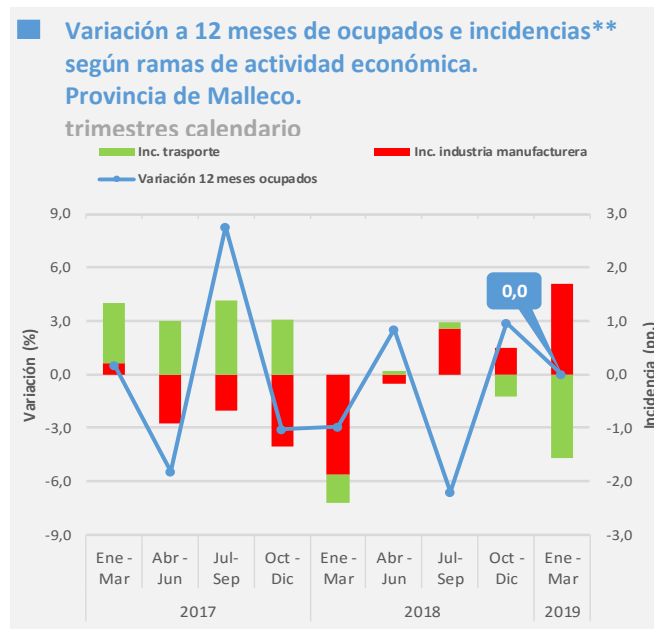


## Análisis por rama de actividad

En la Provincia de Malleco, la nula variación de personas ocupadas estuvo incidida, según rama de actividad, por industria manufacturera, que presentó un crecimiento de 26,9% (1.350 personas) respecto al mismo trimestre de 2018. Por el contrario, la rama transporte\* tuvo una disminución 30,4% (1.270 personas).

Según sexo, la rama de enseñanza fue la principal incidencia en la caída de mujeres ocupadas (-0,3%) con una variación de -17,2%, en tanto, el aumento de hombres ocupados (0,1%) fue incidido, principalmente, por aquellos pertenecientes a la rama de industria manufacturera que creció 36,2%.

Respecto al trimestre calendario anterior, la expansión de ocupados (0,5%) estuvo incidida por la rama de agricultura y pesca que presentó un alza de 11,7%. Según sexo, el incremento trimestral de mujeres ocupadas (0,6%) estuvo influido por agricultura y pesca que varió 44,9%, en tanto, el crecimiento de hombres ocupados (0,5%) fue impulsado por la rama de industrias manufactureras cuya variación, respecto al trimestre calendario anterior, fue de 32,2%.



(\*\*) Corresponden a los dos sectores económicos que registraron las mayores incidencias positivas del último trimestre calendario.

(\*) La estimación está sujeta a alta variabilidad muestral y error en la estimación.

## Análisis por categoría de ocupación

Según categoría de ocupación, la caída de trabajadores por cuenta propia (-2,7%) y el aumento de asalariados sector privado (0,8%) fueron las principales incidencias en la nula variación de ocupados en doce meses, esto significó variaciones de -640 y 280 personas ocupadas respectivamente.

Según sexo, la disminución interanual de mujeres ocupadas (-0,3%) estuvo impulsada por la baja de asalariadas sector público (-6,7%) correspondiente a 630 personas. Por su parte, asalariados sector privado fue la principal incidencia en el aumento de hombres ocupados (0,1%) al crecer 3,6% (830 personas) en doce meses.

Respecto al trimestre calendario anterior, la expansión de ocupados (0,5%) estuvo incidida por empleadores\* que registraron un alza de 38,9%. Según sexo, el aumento trimestral de ocupadas (0,6%) estuvo incidido por trabajadoras por cuenta propia (13,8%), en tanto, el aumento de ocupados (0,5%) fue influenciado por asalariados del sector privado (3,8%).

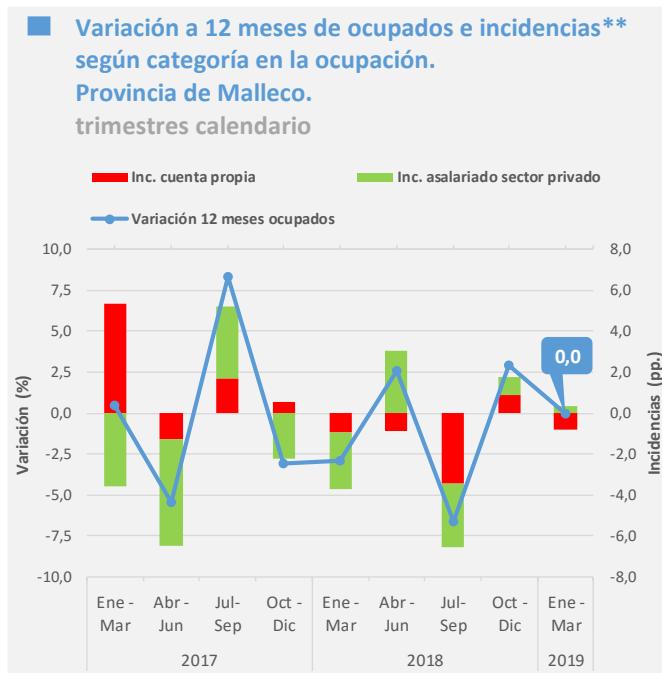
## Informalidad laboral

En la Provincia de Malleco, la tasa de ocupación informal fue de 36,0%, presentó una disminución de 1,6 pp., respecto al mismo trimestre de 2018, producto de la caída de ocupados informales (-4,4%) y la nula variación de ocupados.

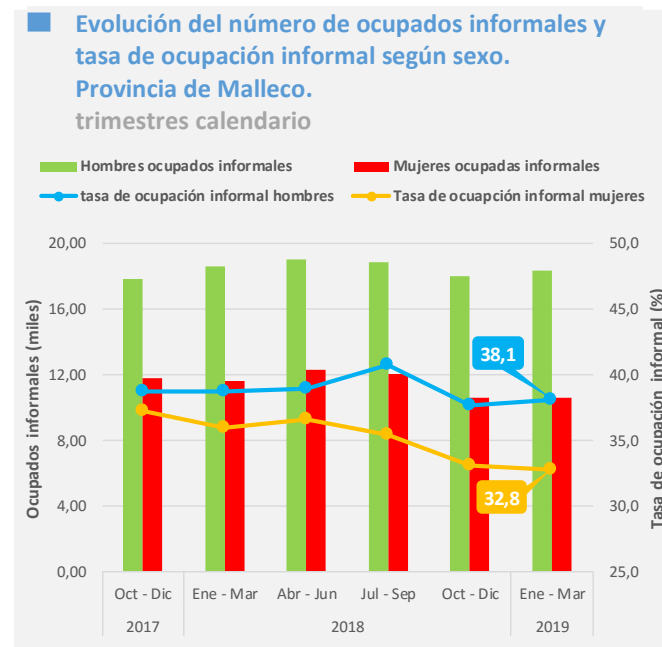
Según sexo, la tasa de ocupación informal de mujeres fue de 32,8%, mientras que en hombres fue de 38,1%, registrando caídas interanuales de 3,2 y 0,6 pp. respectivamente. A raíz de esto, se tuvo una brecha de 5,3 pp. a favor de las mujeres, 2,6 pp. mayor a la registrada el mismo trimestre del año anterior.

En doce meses, los ocupados informales registraron una variación de -4,4% (-1.330 personas) incidida por mujeres y hombres, que registraron disminuciones de 9,2% (-1.060 personas) y 1,4% (-260 personas), respectivamente.

Trimestralmente, la tasa de ocupación informal registró un alza de 0,2 pp. a consecuencia del mayor crecimiento de ocupados informales (1,0%) respecto de los ocupados (0,5%).



(\*\*) Corresponden a las dos categorías ocupacionales que registraron la mayor incidencia positiva y negativa del último trimestre calendario.



(\*) La estimación está sujeta a alta variabilidad muestral y error en la estimación.

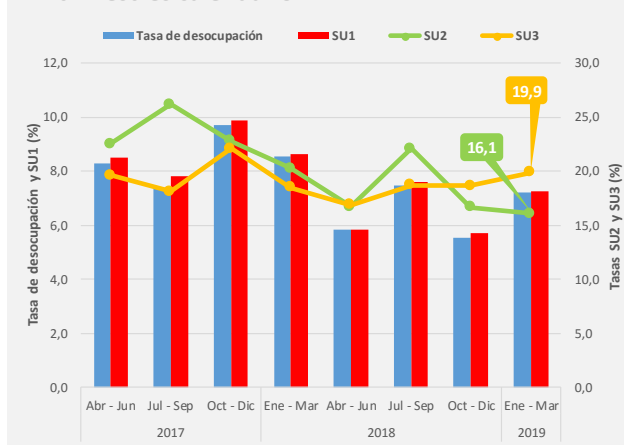
## Subutilización de la fuerza de trabajo

Respecto a las tasas que miden la subutilización de la fuerza de trabajo se tuvo que, en la Provincia de Malleco, la tasa de desocupación con iniciadores disponibles (SU1) registró una caída de 1,3 pp. en doce meses, fijándose en 7,3%.

Por su parte, la tasa combinada de desocupación y tiempo parcial voluntario (SU2) fue de 16,1% y anotó una baja de 4,2 pp. respecto al mismo trimestre del año anterior. En tanto, aquellas personas ocupadas que trabajaron a tiempo parcial involuntario registraron una disminución de 25,3%, alcanzando un total de 7.690 personas.

Finalmente, la fuerza de trabajo potencial, comúnmente conocida como inactivos potencialmente activos, tuvo una variación interanual de 28,6%. Además, la tasa combinada de desocupación y fuerza de trabajo potencial (SU3) fue de 19,9%, registrando un alza de 1,4 pp. en doce meses.

■ Evolución de la tasa de desocupación y subutilización de la fuerza de trabajo, Provincia de Malleco, trimestres calendario



## Ciudad de Angol

La ciudad de Angol, para el trimestre de análisis, tuvo una tasa de desocupación de 7,0%, con lo cual se ubicó 0,2 pp. bajo la tasa registrada en la provincia de Malleco y 0,1 pp. bajo la tasa de desocupación de la región. En relación a igual trimestre del año anterior, la tasa registró una variación de -3,3 pp., como consecuencia del aumento de ocupados (3,6%) y nula variación de la fuerza de trabajo.

La fuerza de trabajo de la ciudad fue de 22.360 personas, tuvo una variación interanual nula producto de la baja de desocupados (-31,9%) y el aumento de ocupados (3,6%). Para el presente trimestre, la fuerza de trabajo estuvo conformada por 20.790 personas ocupadas y 1.570 desocupadas.

El crecimiento de ocupados (3,6%) estuvo incidido por la rama de actividades de salud que registró un alza de 39,0% en doce meses. Según categoría en la ocupación, los asalariados sector privado impulsaron el alza de ocupados (3,6%) al crecer 5,6%.

■ Evolución tasa de desocupación. Ciudad de Angol, Provincia de Malleco, Región de La Araucanía, trimestres calendario

