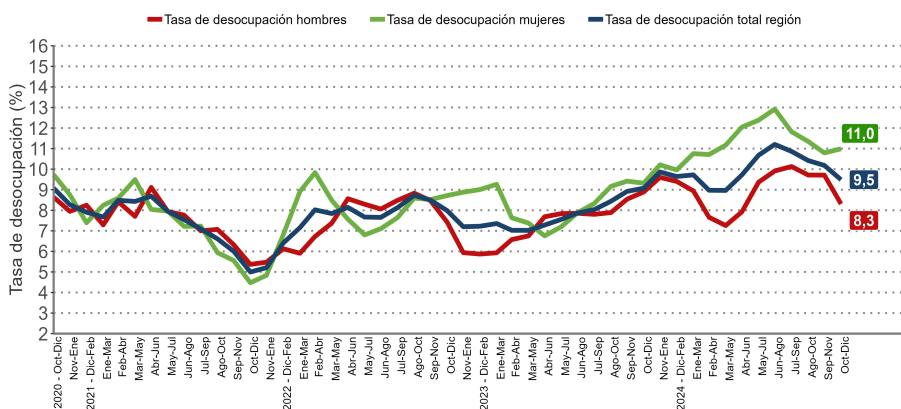


- La tasa de desocupación del trimestre móvil octubre - diciembre 2024 fue de **9,5%**, registrando un aumento de **0,4** puntos porcentuales (pp.) en doce meses.
- Las personas ocupadas crecieron **1,7%** (7.271 personas más) y los desocupados sostuvieron una variación de **6,8%** (2.906 personas más) en doce meses.
- La tasa de desocupación aumentó en mujeres **1,7** pp. y en hombres cayó **0,6** pp.
- El incremento de personas ocupadas fue incidido por las mujeres (**2,9%**) y en menor cuantía por los hombres (**0,8%**).

**Evolución tasa de desocupación según sexo, Región de La Araucanía.**  
trimestres móviles



### Empleo - trimestre móvil (octubre - diciembre 2024)

Principales Tasas	
Tasa de participación en la fuerza de trabajo	57,4%
Tasa de ocupación	52,0%
Tasa de desocupación	9,5%
Niveles	
Fuerza de trabajo	481.253
Ocupados	435.597
Ocupados informales	162.430
Desocupados	45.656
Fuera de la fuerza de trabajo	356.988
Variaciones a 12 meses	
Fuerza de trabajo	2,2%
Ocupados	1,7%
Ocupados informales	-0,1%
Desocupados	6,8%
Fuera de la fuerza de trabajo	-1,1%
Tasas Analíticas	
Tasa de desocupación con iniciadores disponibles (SU1)	10,0%
Tasa de desocupación y tiempo parcial involuntarios (SU2)	18,0%
Tasa combinada de desocupación y fuerza de trabajo potencial (SU3)	22,3%
Tasa de presión laboral	19,1%
Informalidad Laboral	
Tasa de ocupación informal	37,3%
Tasa de ocupación en el sector informal	23,6%

## Desocupación

La tasa de desocupación fue de 9,5%, registrando un alza de 0,4 pp. en doce meses debido al crecimiento, en menor proporción, de las personas ocupadas (1,7%) respecto al aumento de la fuerza de trabajo (2,2%). Por su parte, las personas desocupadas aumentaron en 6,8%.

## Participación laboral e inactividad

Las tasas de participación y ocupación se situaron en 57,4% y 52,0% respectivamente, consiguando variaciones de 0,8 y 0,5 pp. en doce meses.

La población fuera de la fuerza de trabajo o inactiva anotó una variación de -1,1% (4.101 personas menos), explicada por la baja en personas inactivas habituales (-2,9%). En tanto las personas potencialmente activas variaron 2,8%.

## Ocupación

Las personas ocupadas crecieron 1,7% en doce meses, equivalente a 7.271 personas más, siendo incidida por las mujeres (2,9%) y en menor cuantía por los hombres (0,8%).

Según sector económico, la expansión de la población ocupada (1,7%) fue influida principalmente por alojamiento y de servicio de comidas (28,9%), comercio (5,7%) y transporte y almacenamiento (16,6%), en tanto, las principales categorías ocupacionales que mostraron alza fueron personas asalariadas informales (12,6%) y empleadores (45,1%).

La tasa de ocupación informal en mujeres consignó una baja interanual de 2,9 pp., por el contrario, los hombres registraron un crecimiento de 1,1 pp. En tanto, las personas ocupadas informales registraron variaciones de -4,6% (3.332 personas menos) en mujeres y 3,5% (3.183 personas más) en hombres.

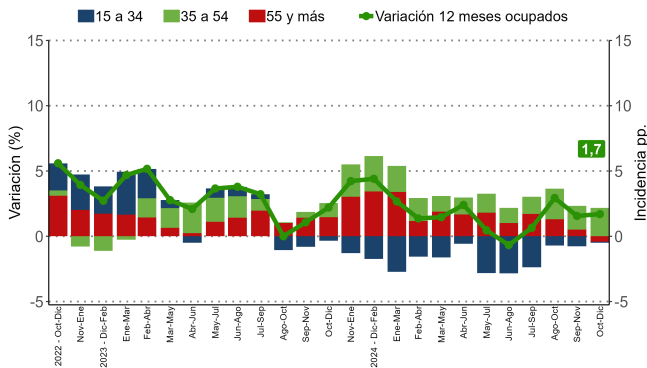
**Trimestre móvil (2023 - 2024)**

Tasa de desocupación (%)	oct-dic	nov-ene	dic-feb	ene-mar	feb-abr	mar-may	abr-jun	may-jul	jun-ago	jul-sep	ago-oct	sep-nov	oct-dic	Para mayor información <a href="http://regiones.ine.cl/araucania">regiones.ine.cl/araucania</a>
Total Regional	9,1	9,9	9,6	9,7	9,0	9,0	9,7	10,7	11,2	10,9	10,4	10,2	9,5	
Mujeres	9,3	10,2	10,0	10,8	10,7	11,2	12,0	12,4	12,9	11,8	11,3	10,8	11,0	
Hombres	8,9	9,6	9,4	8,9	7,7	7,3	7,9	9,4	9,9	10,1	9,7	9,7	8,3	

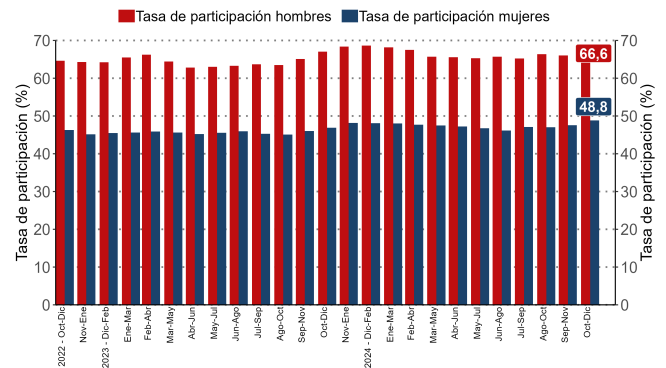
Nota: debido al redondeo del número de personas, los totales pueden diferir de la suma de sus subtotales.

(1) A partir de la difusión de los resultados del trimestre móvil febrero-abril de 2022, la Encuesta Nacional de Empleo (ENE) publica una nota estadística que presenta las principales estimaciones, con sus respectivas desagregaciones, de acuerdo con los criterios de calidad estadística institucional, además de los códigos AAPOR, que presentan indicadores de rendimiento y calidad en el monitoreo del proceso de recolección de datos. Para más información ver Nota Estadística ENE.

Variación a 12 meses de ocupados e incidencias según tramo de edad, Región de La Araucanía. trimestres móviles



Evolución de la tasa de participación según sexo, Región de La Araucanía. trimestres móviles



## Ocupados según tramo etario

El crecimiento interanual de las personas ocupadas (1,7%) según tramo etario se explicó por el ascenso del tramo 35 a 54 años, que aumentó 4,8% en doce meses. Los rangos etarios 15 a 34 y 55 y más años sostuvieron variaciones a doce meses de -0,2% y -1,7%, respectivamente.

Según sexo, la principal incidencia en mujeres se observó en el tramo 35 a 54 años, con una variación de 5,7%; igualmente en hombres se destaca el tramo de 35 a 54 años, con una expansión de 4,1%.

## Tasa de desocupación por sexo

La tasa de desocupación de mujeres se fijó en 11,0%, aumentando 1,7 pp. en doce meses, como consecuencia del crecimiento en mayor proporción de la fuerza de trabajo (4,9%) respecto de las ocupadas (2,9%). Por su parte, las mujeres desocupadas tuvieron un alza de 23,7%.

La tasa de participación de mujeres se ubicó en 48,8%, aumentando 1,9 pp. en doce meses, mientras que las mujeres fuera de la fuerza de trabajo decrecieron 2,9%.

Por su parte, la tasa de desocupación en hombres fue de 8,3%, decrecimiento en 0,6 pp. en doce meses, resultado del aumento de los ocupados (0,8%) en relación al crecimiento de la fuerza de trabajo (0,1%). A su vez, los desocupados tuvieron una baja de 6,5%.

La tasa de participación de hombres se ubicó en 66,6%, disminuyendo 0,4 pp. en doce meses, mientras que los hombres fuera de la fuerza de trabajo aumentaron 1,8%.

## Tasa de presión laboral

Para el actual trimestre móvil, la tasa de presión laboral fue de 19,1%, registrando un crecimiento de 2,9 pp. respecto del mismo trimestre del año anterior.

En cuanto a los hombres, la tasa de presión se ubicó en 18,5%, consignando un alza de 2,3 pp. en doce meses, mientras que para el caso de las mujeres, la tasa de presión laboral del actual trimestre fue de 19,8%, creciendo 3,5 pp. respecto a igual trimestre del año anterior.

## Grupo ocupacional

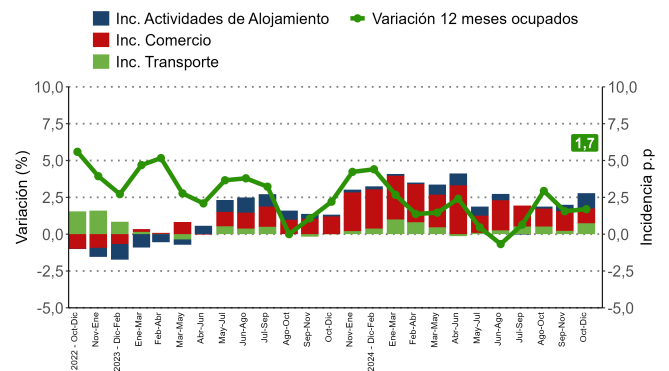
Para este trimestre móvil, el aumento interanual de las personas ocupadas (1,7%), según grupo ocupacional fue incidido (con calidad estadística) por ocupaciones elementales; técnicos y profesionales de nivel medio y artesanos y operarios de oficios, que presentaron variaciones de 15,6%, 13,1% y 5,6% respectivamente.

## Actividad económica

Para el actual trimestre móvil, los sectores económicos que más incidieron en el aumento de las personas ocupadas (1,7%) fueron: alojamiento y de servicio de comidas, comercio y transporte y almacenamiento, mostrando variaciones interanuales de 28,9%, 5,7% y 16,6%, respectivamente. Por otro lado, enseñanza presentó la principal incidencia negativa, variando -8,4% en doce meses.

Según sexo, el principal sector que incidió en el ascenso de mujeres ocupadas (2,9%) fue administración pública, con una variación interanual de 52,4%, mientras que para hombres (0,8%) destacó transporte, variando 17,0% interanualmente.

Variación a 12 meses de ocupados e incidencias\* según rama de actividad económica, Región de La Araucanía. trimestres móviles



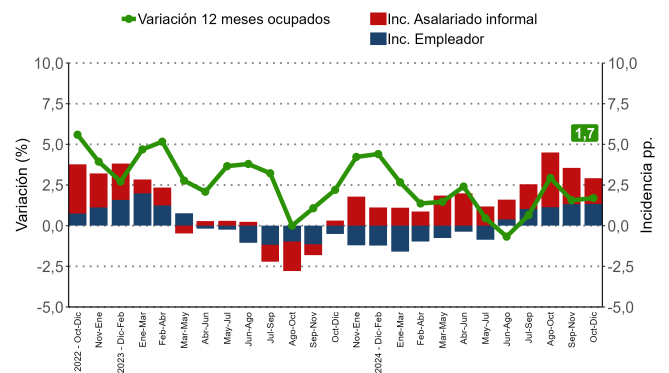
(\*) Corresponden a las tres ramas de actividad económica que registraron las mayores incidencias positivas en el último trimestre móvil

## Categoría ocupacional

Según categoría ocupacional, el aumento interanual de las personas ocupadas (1,7%) fue incidido por personas asalariadas informales (12,6%) y empleadores (45,1%).

Por su parte, la categoría que más incidió en el alza de mujeres ocupadas (2,9%) fue personas asalariadas formales (6,6%). En tanto, el aumento de hombres ocupados (0,8%) estuvo influido, principalmente (con calidad estadística), por personas asalariadas informales que varió 11,8% en doce meses.

Variación a 12 meses de ocupados e incidencias\* según categoría en la ocupación, Región de La Araucanía. trimestres móviles



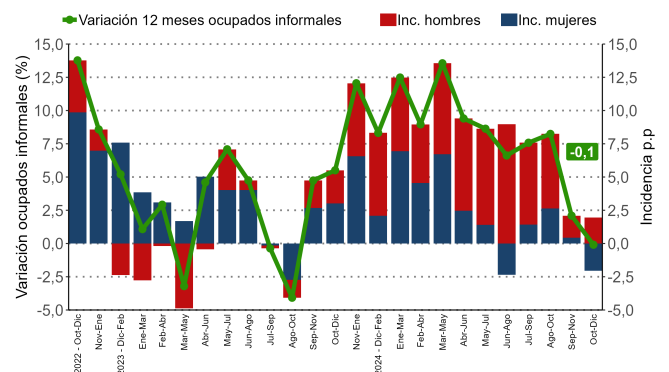
(\*) Corresponden a las dos categorías de empleo que registraron las mayores incidencias positivas en el último trimestre móvil

## Informalidad

El número de personas ocupadas informales registraron una caída de 0,1% en doce meses. Según sexo, se observó disminución en mujeres (-4,6%) y el aumento en hombres (3,5%).

La tasa de ocupación informal fue de 37,3%, registrando una caída de 0,7 pp., producto de la disminución de personas ocupadas informales (-0,1%) y del aumento del total de personas ocupadas (1,7%). Según sexo, las mujeres registraron una tasa de ocupación informal de 36,3% consignando una baja interanual de 2,9 pp., por el contrario, los hombres registraron un crecimiento de 1,1 pp. en su tasa de ocupación informal, la cual fue de 38,1%.

Variación a 12 meses de ocupados informales e incidencias según sexo, Región de La Araucanía. trimestres móviles



### TRIMESTRES MÓVILES (2023 - 2024)

Tasa de ocupación informal (%)	oct-dic	nov-ene	dic-feb	ene-mar	feb-abr	mar-may	abr-jun	may-jul	jun-ago	jul-sep	ago-oct	sep-nov	oct-dic
Total Regional	38,0	37,8	36,6	37,8	38,9	38,8	38,1	37,7	38,1	38,2	38,2	38,4	37,3
Mujeres	39,2	38,1	35,3	37,5	39,1	39,5	38,5	36,4	36,4	36,7	38,2	38,7	36,3
Hombres	37,0	37,6	37,6	38,1	38,8	38,3	37,7	38,8	39,3	39,3	38,2	38,1	38,1

# Horas de trabajo

## Horas efectivas

El promedio de horas efectivas trabajadas por las personas ocupadas en el trimestre de análisis registró una variación interanual de 1,5%, llegando a 36,0 horas. Según sexo, el promedio de horas efectivas trabajadas fue de 38,3 para los hombres y de 33,0 para las mujeres, aumentando en el caso de los hombres (0,4%) y un alza en las mujeres (3,6%).

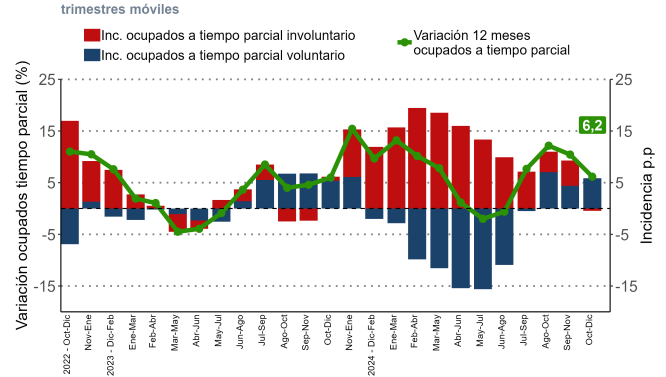
## Horas habituales

El ascenso de las personas ocupadas fue incidido principalmente por personas en el tramo de 31 a 44 horas, aumentando 72,8%, seguido por personas con jornada parcial (1 a 30 horas), los cuales crecieron 6,2% al comparar con el mismo trimestre móvil del año anterior.

## Tiempo parcial voluntario e involuntario

Las personas ocupadas a tiempo parcial voluntario presentaron una variación a doce meses de 9,0%. Según sexo, en las mujeres se registró un aumento (5,2%), mientras que en hombres se registró un alza (14,0%). En tanto, las personas ocupadas a tiempo parcial involuntario varió -1,3%. Según sexo, en las mujeres se registró una disminución de -1,9%, mientras que en hombres se consignó una caída (-0,6%).

Variación a 12 meses de ocupados a tiempo parcial e incidencias, según voluntariedad de trabajar de forma parcial, Región de La Araucanía.



# Subutilización de la fuerza de trabajo

## Tasa de desocupación con iniciadores disponibles

La tasa de desocupación con iniciadores disponibles (SU1) se fijó en 10,0%, creciendo 0,7 pp. en doce meses. Según sexo, los hombres registrarán una tasa de 8,8% y las mujeres de 11,6%.

## Tasa combinada de desocupación y tiempo parcial involuntario

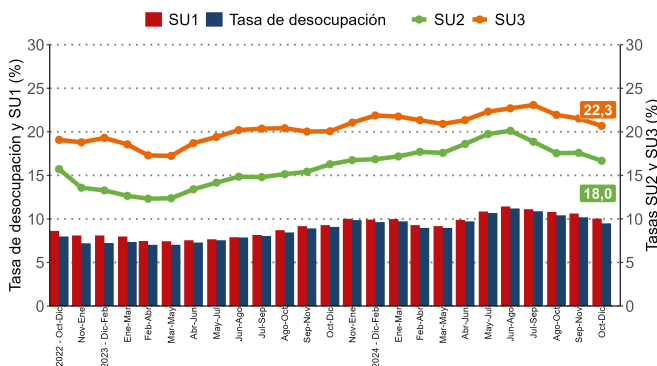
La tasa combinada de desocupación y tiempo parcial involuntario (SU2) se fijó en 18,0%, aumentando 0,5 pp. en doce meses, dado el efecto mixto entre el alza de las personas desocupadas (6,8%), el aumento de la fuerza de trabajo (2,2%) y a caída de las personas ocupadas a tiempo parcial involuntario (-1,3%).

## Tasa combinada de desocupación y fuerza de trabajo potencial

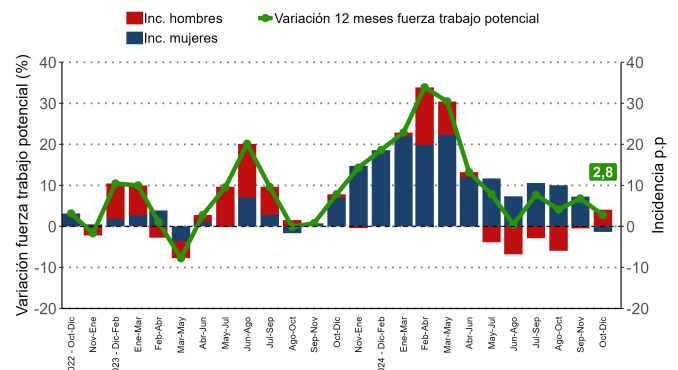
La fuerza de trabajo potencial, o personas inactivas potencialmente activas varió 2,8% en doce meses. En mujeres se registró una variación de -2,3% y en hombres de 9,3%.

La tasa combinada de desocupación y fuerza de trabajo potencial (SU3) se estimó en 22,3%, aumentando 0,7 pp. Según sexo, para los hombres el indicador se situó en 19,3% y 25,8% en las mujeres.

Evolución de la tasa de desocupación y subutilización de la fuerza de trabajo, Región de La Araucanía. trimestres móviles



Variación a 12 meses de la fuerza de trabajo potencial e incidencia según sexo, Región de La Araucanía. trimestres móviles



### Provincia de Cautín\*

Para el actual trimestre móvil la Provincia de Cautín presentó una tasa de desocupación de 9,8%, aumentando 0,3 pp. en doce meses. Según sexo el indicador fue de 11,5% para mujeres y 8,4% en hombres. A su vez, las tasas de participación y ocupación se situaron en 56,8% y 51,3%, disminuyendo 0,2 pp. y 0,3 pp., respectivamente.

La fuerza laboral alcanzó 376.648 personas, variando 0,4%, de las cuales 339.901 fueron personas ocupadas y 36.747 descocupadas, con variaciones de 0,1% y 3,5%, respectivamente.

La tasa de ocupación informal fue de 35,9%, siendo de 35,0% para mujeres y de 36,6% para hombres.

(\*) A partir del trimestre móvil Ene-Mar de 2020 hasta May-Jul de 2021 se interrumpió la difusión de estas estimaciones ante posibles sesgos provocados por la contingencia de la pandemia del COVID-19, por lo que no se cuenta con esa información en el cuadro estadístico, retomando la publicación en el trimestre móvil Jun-Ago de 2021. Para mayor información ver notas técnicas publicadas en la página web [www.ine.gob.cl](http://www.ine.gob.cl).