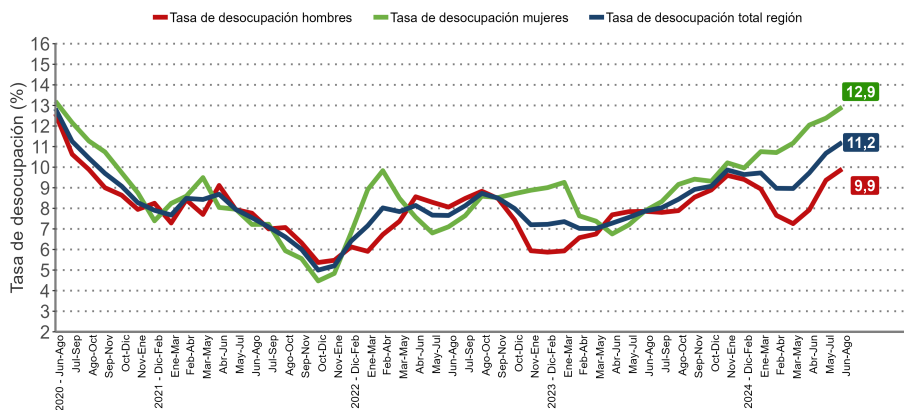


- La tasa de desocupación del trimestre móvil junio - agosto 2024 fue de **11,2%**, registrando un aumento de **3,3** puntos porcentuales (pp.) en doce meses.
- Las personas ocupadas decrecieron **0,7%** (2.791 personas menos) y los desocupados sostuvieron una variación de **46,8%** (16.601 personas más) en doce meses.
- La tasa de desocupación aumentó en mujeres **5,0** pp. y en hombres creció **2,0** pp.
- La disminución de personas ocupadas fue incidido por las mujeres (**-4,4%**), en tanto que en hombres se registró un alza (**2,2%**).

**Evolución tasa de desocupación según sexo, Región de La Araucanía.**  
trimestres móviles



### Empleo - trimestre móvil (junio - agosto 2024)

Principales Tasas	
Tasa de participación en la fuerza de trabajo	55,6%
Tasa de ocupación	49,3%
Tasa de desocupación	11,2%
Niveles	
Fuerza de trabajo	464.719
Ocupados	412.656
Ocupados informales	157.195
Desocupados	52.063
Fuera de la fuerza de trabajo	371.583
Variaciones a 12 meses	
Fuerza de trabajo	3,1%
Ocupados	-0,7%
Ocupados informales	6,6%
Desocupados	46,8%
Fuera de la fuerza de trabajo	-2,0%
Tasas Analíticas	
Tasa de desocupación con iniciadores disponibles (SU1)	11,4%
Tasa de desocupación y tiempo parcial involuntarios (SU2)	21,7%
Tasa combinada de desocupación y fuerza de trabajo potencial (SU3)	24,4%
Tasa de presión laboral	21,1%
Informalidad Laboral	
Tasa de ocupación informal	38,1%
Tasa de ocupación en el sector informal	25,5%

## Desocupación

La tasa de desocupación fue de 11,2%, registrando un alza de 3,3 pp. en doce meses debido al efecto mixto resultante entre el decrecimiento de personas ocupadas (-0,7%) y el alza de la fuerza de trabajo (3,1%). Por su parte, las personas desocupadas aumentaron en 46,8%.

## Participación laboral e inactividad

Las tasas de participación y ocupación se situaron en 55,6% y 49,3% respectivamente, consignando variaciones de 1,3 y -0,7 pp. en doce meses.

La población fuera de la fuerza de trabajo o inactiva anotó una variación de -2,0% (7.573 personas menos), explicada por la baja de los inactivos habituales (-3,5%). En tanto los inactivos potencialmente activos variaron 0,5%.

## Ocupación

Las personas ocupadas decrecieron 0,7% en doce meses, equivalente a 2.791 personas menos, siendo incidida exclusivamente por las mujeres (-4,4%) ya que los hombres aumentaron en igual periodo (2,2%).

Según sector económico, la disminución de la población ocupada (-0,7%) fue influida principalmente por enseñanza (-15,6%), agricultura (-9,7%) y administración pública (-3,0%), en tanto, las principales categorías ocupacionales que mostraron baja fueron personas trabajadoras por cuenta propia (-5,4%) y personas asalariadas formales (-1,8%).

La tasa de ocupación informal en mujeres consignó una baja interanual de 0,3 pp., por el contrario, los hombres registraron un crecimiento de 4,7 pp. En tanto, las personas ocupadas informales registraron variaciones de -5,2% (3.467 personas menos) en mujeres y 16,4% (13.226 personas más) en hombres.

**Trimestre móvil (2023 - 2024)**

Tasa de desocupación (%)	jun-ago	jul-sep	ago-oct	sep-nov	oct-dic	nov-ene	dic-feb	ene-mar	feb-abr	mar-may	abr-jun	may-jul	jun-ago
Total Regional	7,9	8,0	8,4	8,9	9,1	9,9	9,6	9,7	9,0	9,0	9,7	10,7	11,2
Mujeres	7,9	8,3	9,2	9,4	9,3	10,2	10,0	10,8	10,7	11,2	12,0	12,4	12,9
Hombres	7,9	7,8	7,9	8,5	8,9	9,6	9,4	8,9	7,7	7,3	7,9	9,4	9,9

Para mayor información

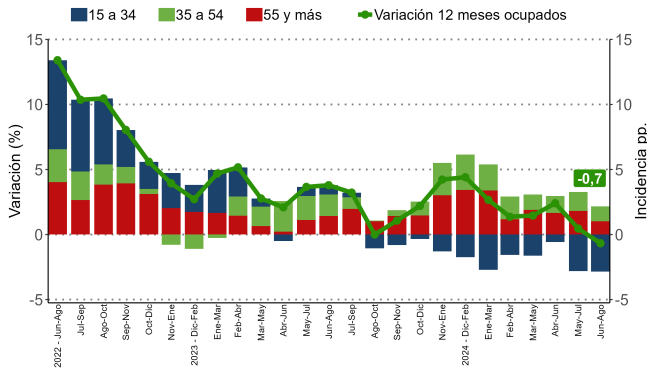
[regiones.ine.cl/araucania](http://regiones.ine.cl/araucania)

Nota: debido al redondeo del número de personas, los totales pueden diferir de la suma de sus subtotales.

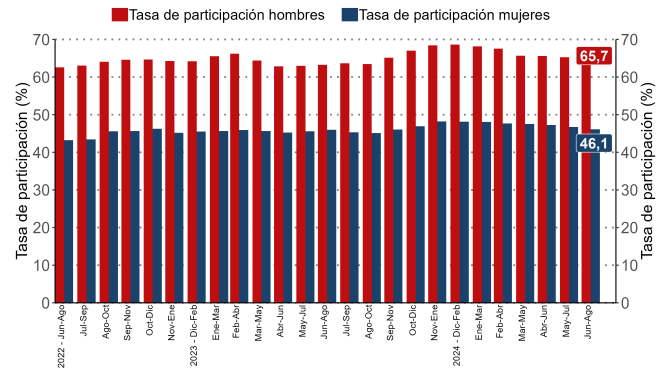
(1) A partir de la difusión de los resultados del trimestre móvil febrero-abril de 2022, la Encuesta Nacional de Empleo (ENE) publica una nota estadística que presenta las principales estimaciones, con sus respectivas desagregaciones, de acuerdo con los criterios de calidad estadística institucional, además de los códigos AAPOR, que presentan indicadores de rendimiento y calidad en el monitoreo del proceso de recolección de datos. Para más información ver Nota Estadística ENE.

# Principales Indicadores

Variación a 12 meses de ocupados e incidencias según tramo de edad, Región de La Araucanía, trimestres móviles



Evolución de la tasa de participación según sexo, Región de La Araucanía, trimestres móviles



## Ocupados según tramo etario

La disminución interanual de las personas ocupadas (-0,7%) según tramo etario se explicó principalmente por el descenso del tramo 15 a 34 años, que decreció 8,9% en doce meses. Los rangos etarios 35 a 54 y 55 y más años sostuvieron variaciones a doce meses de 2,6% y 4,4%, respectivamente.

Según sexo, la principal incidencia en mujeres se observó en el tramo 15 a 34 años, con una variación de -8,2%, mientras que en hombres se destaca el tramo de 35 a 54 años, con una expansión de 7,1%.

## Tasa de desocupación por sexo

La tasa de desocupación de mujeres se fijó en 12,9%, aumentando 5,0 pp. en doce meses, como consecuencia del efecto mixto entre el alza de la fuerza de trabajo (1,2%) y la disminución de las ocupadas (-4,4%). Por su parte, las mujeres desocupadas tuvieron un alza de 65,9%.

La tasa de participación de mujeres se ubicó en 46,1%, aumentando 0,1 pp. en doce meses, mientras que las mujeres fuera de la fuerza de trabajo crecieron 0,4%.

Por su parte, la tasa de desocupación en hombres fue de 9,9%, creciendo en 2,0 pp. en doce meses, resultado del aumento de los ocupados (2,2%) en relación al crecimiento de la fuerza de trabajo (4,5%). A su vez, los hombres desocupados tuvieron un alza de 31,9%.

La tasa de participación de hombres se ubicó en 65,7%, aumentando 2,4 pp. en doce meses, mientras que los hombres fuera de la fuerza de trabajo disminuyeron 5,9%.

## Tasa de presión laboral

Para el actual trimestre móvil, la tasa de presión laboral fue de 21,1%, registrando un crecimiento de 5,7 pp. respecto del mismo trimestre del año anterior.

En cuanto a los hombres, la tasa de presión se ubicó en 21,1%, consignando un alza de 6,5 pp. en doce meses, mientras que para el caso de las mujeres, la tasa de presión laboral del actual trimestre fue de 21,3%, creciendo 5,0 pp. respecto a igual trimestre del año anterior.

## Grupo ocupacional

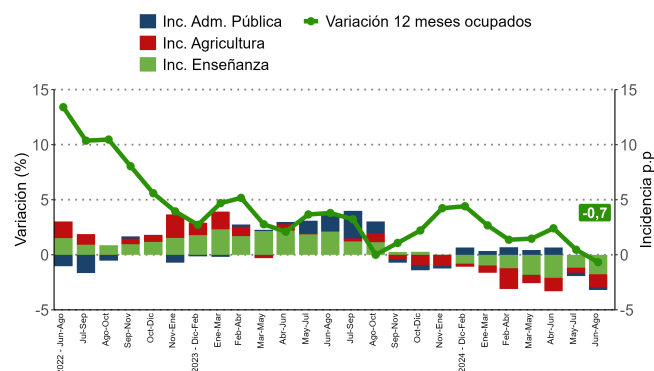
Para este trimestre móvil, la caída interanual de las personas ocupadas (-0,7%), según grupo ocupacional fue incidido (con calidad estadística) por operadores de máquinas y ensambladores; trabajadores de los servicios y comercios y profesionales científicos e intelectuales, que presentaron variaciones de -17,1%, -2,1% y -2,2% respectivamente.

## Actividad económica

Para el actual trimestre móvil, los sectores económicos que más incidieron en la disminución de las personas ocupadas (-0,7%) fueron: enseñanza, agricultura y administración pública, mostrando variaciones interanuales de -15,6%, -9,7% y -3,0%, respectivamente. Por otro lado, comercio presentó la principal incidencia positiva, variando 12,6% en doce meses.

Según sexo, el principal sector que incidió en la descenso de mujeres ocupadas (-4,4%) fue enseñanza, con una variación interanual de -13,4%, mientras que para hombres (2,2%) destacó comercio, variando 22,7% interanualmente.

Variación a 12 meses de ocupados e incidencias\* según rama de actividad económica, Región de La Araucanía. trimestres móviles



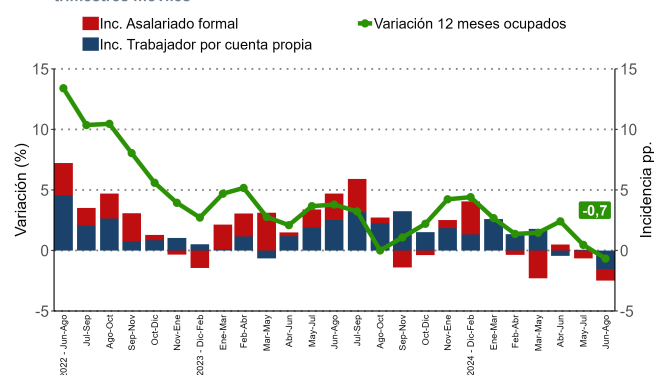
(\*) Corresponden a las tres ramas de actividad económica que registraron las mayores incidencias positivas en el último trimestre móvil

## Categoría ocupacional

Según categoría ocupacional, la disminución interanual de las personas ocupadas (-0,7%) fue incidido por personas trabajadoras por cuenta propia (-5,4%) y personas asalariadas formales (-1,8%).

Por su parte, la categoría que más incidió en la baja de mujeres ocupadas (-4,4%) fue trabajadoras por cuenta propia (-9,9%). En tanto, el aumento de hombres ocupados (2,2%) estuvo influido, principalmente (con calidad estadística), por personas asalariadas informales que variaron 33,4% en doce meses.

Variación a 12 meses de ocupados e incidencias\* según categoría en la ocupación, Región de La Araucanía. trimestres móviles



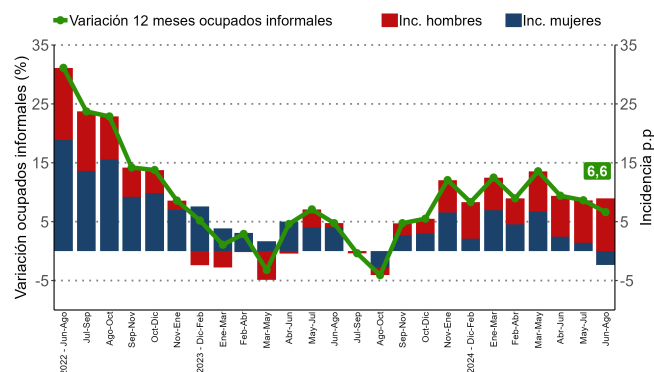
(\*) Corresponden a las dos categorías de empleo que registraron las mayores incidencias positivas en el último trimestre móvil

## Informalidad

El número de personas ocupadas informales registraron un aumento de 6,6% en doce meses. Según sexo, se observó disminución en mujeres (-5,2%) y el aumento en hombres (16,4%).

La tasa de ocupación informal fue de 38,1%, registrando un alza de 2,6 pp., producto del incremento de personas ocupadas informales (6,6%) y del decrecimiento del total de personas ocupadas (-0,7%). Según sexo, las mujeres registraron una tasa de ocupación informal de 36,4% consignando una baja interanual de 0,3 pp., por el contrario, los hombres registraron un crecimiento de 4,7 pp. en su tasa de ocupación informal, la cual fue de 39,3%.

Variación a 12 meses de ocupados informales e incidencias según sexo, Región de La Araucanía. trimestres móviles



### TRIMESTRES MÓVILES (2023 - 2024)

Tasa de ocupación informal (%)	jun-ago	jul-sep	ago-oct	sep-nov	oct-dic	nov-ene	dic-feb	ene-mar	feb-abr	mar-may	abr-jun	may-jul	jun-ago
Total Regional	35,5	35,7	36,4	38,2	38,0	37,8	36,6	37,8	38,9	38,8	38,1	37,7	38,1
Mujeres	36,7	35,8	37,0	39,3	39,2	38,1	35,3	37,5	39,1	39,5	38,5	36,4	36,4
Hombres	34,6	35,6	35,9	37,3	37,0	37,6	37,6	38,1	38,8	38,3	37,7	38,8	39,3

# Horas de trabajo

## Horas efectivas

El promedio de horas efectivas trabajadas por las personas ocupadas en el trimestre de análisis registró una variación interanual de -0,8%, llegando a 34,5 horas. Según sexo, el promedio de horas efectivas trabajadas fue de 36,3 para los hombres y de 32,0 para las mujeres, cayendo en el caso de los hombres (-3,3%) y un alza en las mujeres (2,5%).

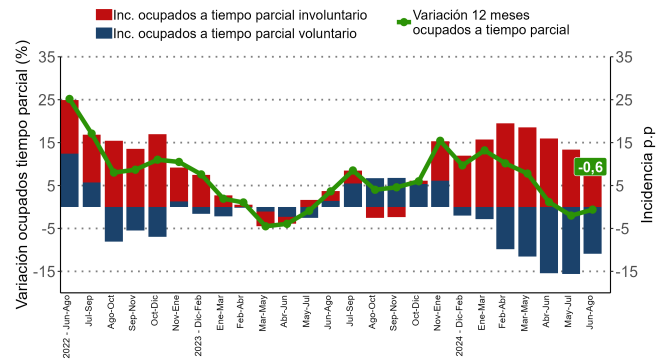
## Horas habituales

La caída de las personas ocupadas fue incidido principalmente por personas con jornada completa (45 horas), disminuyendo -59,1%, seguido por personas con jornada de 46 horas y más, los cuales disminuyeron 5,9% al comparar con el mismo trimestre móvil del año anterior.

## Tiempo parcial voluntario e involuntario

Las personas ocupadas a tiempo parcial voluntario presentaron una variación a doce meses de -16,2%. Según sexo, en las mujeres se registró una disminución (-26,5%), mientras que en hombres se registró una baja (-1,5%). En tanto, las personas ocupadas a tiempo parcial involuntario varió 30,6%. Según sexo, en las mujeres se registró un aumento de 13,0%, mientras que en hombres se consiguó un alza (50,2%).

Variación a 12 meses de ocupados a tiempo parcial e incidencias, según voluntariedad de trabajar de forma parcial, Región de La Araucanía. trimestres móviles



# Subutilización de la fuerza de trabajo

## Tasa de desocupación con iniciadores disponibles

La tasa de desocupación con iniciadores disponibles (SU1) se fijó en 11,4%, creciendo 3,5 pp. en doce meses. Según sexo, los hombres registrarán una tasa de 10,3% y las mujeres de 12,9%.

## Tasa combinada de desocupación y tiempo parcial involuntario

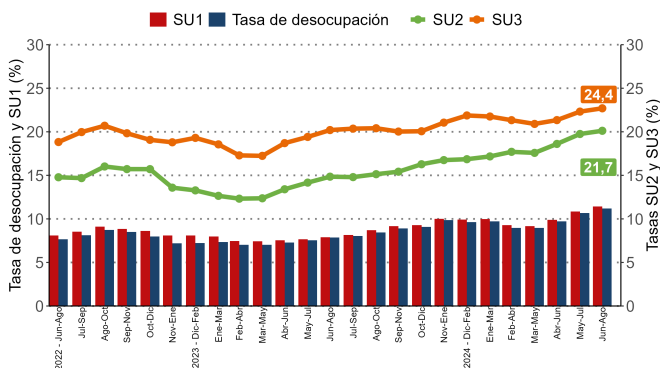
La tasa combinada de desocupación y tiempo parcial involuntario (SU2) se fijó en 21,7%, aumentando 5,7 pp. en doce meses, dado el alza tanto de las personas desocupadas (46,8%) como de las personas ocupadas a tiempo parcial involuntario (30,6%) respecto a el aumento en menor cuantía de la fuerza de trabajo (3,1%), explicaron el alza en la tasa.

## Tasa combinada de desocupación y fuerza de trabajo potencial

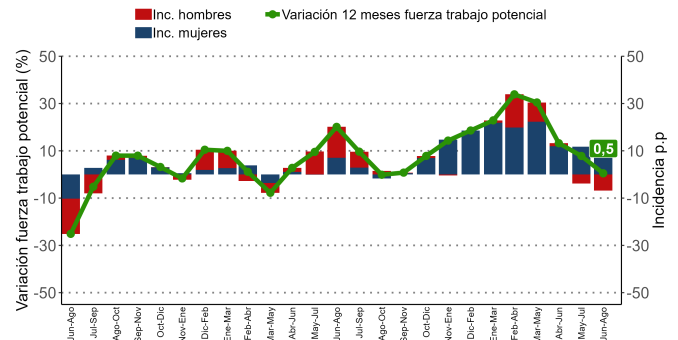
La fuerza de trabajo potencial, o personas inactivas potencialmente activas varió 0,5% en doce meses. En mujeres se registró una variación de 14,4% y en hombres de -13,9%.

La tasa combinada de desocupación y fuerza de trabajo potencial (SU3) se estimó en 24,4%, aumentando 2,6 pp. Según sexo, para los hombres el indicador se situó en 20,4% y 29,4% en las mujeres.

Evolución de la tasa de desocupación y subutilización de la fuerza de trabajo, Región de La Araucanía. trimestres móviles



Variación a 12 meses de la fuerza de trabajo potencial e incidencia según sexo, Región de La Araucanía. trimestres móviles



### Provincia de Cautín\*

Para el actual trimestre móvil la Provincia de Cautín presentó una tasa de desocupación de 10,9%, aumentando 3,9 pp. en doce meses. Según sexo el indicador fue de 13,4% para mujeres y 9,1% en hombres. A su vez, las tasas de participación y ocupación se situaron en 55,0% y 49,0%, variando 0,8 pp. y -1,4 pp., respectivamente.

La fuerza laboral alcanzó 363.814 personas, variando 2,4%, de las cuales 324.068 fueron personas ocupadas y 39.746 desocupadas, con variaciones de -2,0% y 60,2%, respectivamente.

La tasa de ocupación informal fue de 36,8%, siendo de 34,7% para mujeres y de 38,4% para hombres.

(\*) A partir del trimestre móvil Ene-Mar de 2020 hasta May-Jul de 2021 se interrumpió la difusión de estas estimaciones ante posibles sesgos provocados por la contingencia de la pandemia del COVID-19, por lo que no se cuenta con esa información en el cuadro estadístico, retomando la publicación en el trimestre móvil Jun-Ago de 2021. Para mayor información ver notas técnicas publicadas en la página web [www.ine.gob.cl](http://www.ine.gob.cl).