

- La tasa de desocupación del trimestre noviembre 2024 - enero 2025 fue de **8,8%**, registrando una disminución de **1,1** puntos porcentuales (pp.) en doce meses.
- Las personas ocupadas crecieron **1,3%** (5.478 personas más) y los desocupados sostuvieron una variación de **-10,5%** (5.004 personas menos) en doce meses.
- La tasa de desocupación bajó en mujeres **0,4** pp. y en hombres cayó **1,6** pp.
- El incremento de personas ocupadas fue incidido principalmente mujeres (**2,9%**), en tanto, los hombres presentaron nula variación (**0,0%**)

Empleo - trimestre móvil (noviembre 2024 - enero 2025)

Principales Tasas

Tasa de participación en la fuerza de trabajo	57,6%
Tasa de ocupación	52,5%
Tasa de desocupación	8,8%

Niveles

Fuerza de trabajo	482.988
Ocupados	440.402
Ocupados informales	162.237
Desocupados	42.586
Fuera de la fuerza de trabajo	355.758

Variaciones a 12 meses

Fuerza de trabajo	0,1%
Ocupados	1,3%
Ocupados informales	-1,4%
Desocupados	-10,5%
Fuera de la fuerza de trabajo	1,6%

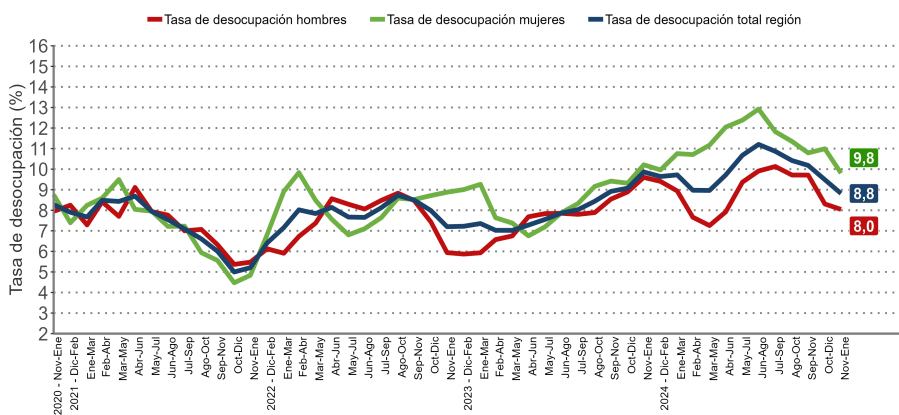
Tasas Analíticas

Tasa de desocupación con iniciadores disponibles (SU1)	9,3%
Tasa de desocupación y tiempo parcial involuntarios (SU2)	17,4%
Tasa combinada de desocupación y fuerza de trabajo potencial (SU3)	21,7%
Tasa de presión laboral	18,0%

Informalidad Laboral

Tasa de ocupación informal	36,8%
Tasa de ocupación en el sector informal	23,7%

Evolución tasa de desocupación según sexo, Región de La Araucanía. trimestres móviles



Desocupación

La tasa de desocupación fue de 8,8%, registrando una baja de 1,1 pp. en doce meses debido al crecimiento, en mayor proporción, de las personas ocupadas (1,3%) respecto al aumento de la fuerza de trabajo (0,1%). Por su parte, las personas desocupadas tuvieron una baja en 10,5%.

Participación laboral e inactividad

Las tasas de participación y ocupación se situaron en 57,6% y 52,5% respectivamente, consignando variaciones de -0,3 y 0,3 pp. en doce meses.

La población fuera de la fuerza de trabajo o inactiva anotó una variación de 1,6% (5.584 personas más), explicada por la alza en personas inactivas habituales (1,5%). En tanto las personas potencialmente activas variaron -3,1%.

Ocupación

Las personas ocupadas crecieron 1,3% en doce meses, equivalente a 5.478 personas más, siendo incidida principalmente por mujeres (2,9%), en tanto que los hombres registraron nula variación en doce meses.

Según sector económico, la expansión de la población ocupada (1,3%) fue influida principalmente por alojamiento y de servicio de comidas (50,7%), otras actividades de servicios (61,4%) y transporte y almacenamiento (20,8%), en tanto, las principales categorías ocupacionales que mostraron alza fueron empleadores^a (54,4%) y personas trabajadoras por cuenta propia (1,4%).

La tasa de ocupación informal en mujeres consignó una baja interanual de 2,3 pp., por el contrario, los hombres registraron un crecimiento de 0,1 pp. En tanto, las personas ocupadas informales registraron variaciones de -3,4% (2.443 personas menos) en mujeres y 0,2% (190 personas más) en hombres.

^a Estimación poco fiable.

Trimestre móvil (2023 - 2024)

Tasa de desocupación (%)	nov-ene	dic-feb	ene-mar	feb-abr	mar-may	abr-jun	may-jul	jun-ago	jul-sep	ago-oct	sep-nov	oct-dic	nov-ene
Total Regional	9,9	9,6	9,7	9,0	9,0	9,7	10,7	11,2	10,9	10,4	10,2	9,5	8,8
Mujeres	10,2	10,0	10,8	10,7	11,2	12,0	12,4	12,9	11,8	11,3	10,8	11,0	9,8
Hombres	9,6	9,4	8,9	7,7	7,3	7,9	9,4	9,9	10,1	9,7	9,7	8,3	8,0

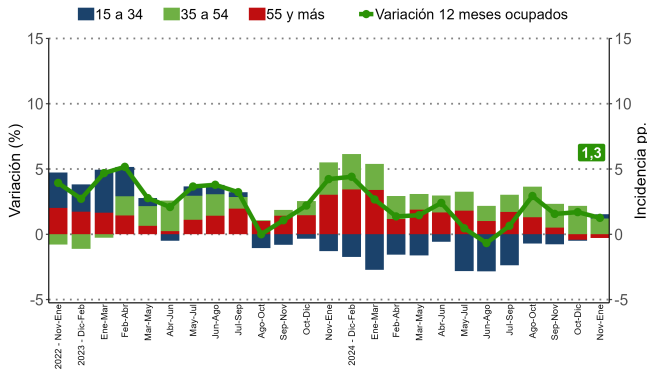
Para mayor información

regiones.ine.cl/araucania

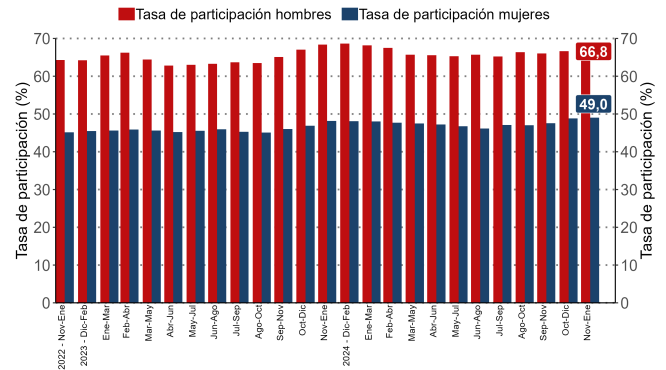
Nota: debido al redondeo del número de personas, los totales pueden diferir de la suma de sus subtotales.

(1) A partir de la difusión de los resultados del trimestre móvil febrero-abril de 2022, la Encuesta Nacional de Empleo (ENE) publica una nota estadística que presenta las principales estimaciones, con sus respectivas desagregaciones, de acuerdo con los criterios de calidad estadística institucional, además de los códigos AAPOR, que presentan indicadores de rendimiento y calidad en el monitoreo del proceso de recolección de datos. Para más información ver Nota Estadística ENE.

Variación a 12 meses de ocupados e incidencias según tramo de edad, Región de La Araucanía. trimestres móviles



Evolución de la tasa de participación según sexo, Región de La Araucanía. trimestres móviles



Ocupados según tramo etario

El crecimiento interanual de las personas ocupadas (1,3%) según tramo etario se explicó principalmente por el ascenso del tramo 35 a 54 años, que aumentó 2,7% en doce meses. Los rangos etarios 15 a 34 y 55 y más años sostuvieron variaciones a doce meses de 1,1% y -1,2%, respectivamente.

Según sexo, la principal incidencia en mujeres se observó en el tramo 15 a 34 años, con una variación de 5,1%, mientras que en hombres se destaca el tramo de 35 a 54 años, con una expansión de 2,9%.

Tasa de desocupación por sexo

La tasa de desocupación de mujeres se fijó en 9,8%, disminuyendo 0,4 pp. en doce meses, como consecuencia del crecimiento en menor proporción de la fuerza de trabajo (2,5%) respecto de las mujeres ocupadas (2,9%). Por su parte, las mujeres desocupadas tuvieron una baja de 1,6%.

La tasa de participación de mujeres se ubicó en 49,0%, aumentando 0,8 pp. en doce meses, mientras que las mujeres fuera de la fuerza de trabajo decrecieron 0,8%.

Por su parte, la tasa de desocupación en hombres fue de 8,0%, decrecimiento en 1,6 pp. en doce meses, resultado de la nula variación de los ocupados (0,0%) en relación del decrecimiento de la fuerza de trabajo (-1,7%). A su vez, los desocupados tuvieron una baja de 17,7%.

La tasa de participación de hombres se ubicó en 66,8%, disminuyendo 1,6 pp. en doce meses, mientras que los hombres fuera de la fuerza de trabajo aumentaron 5,8%.

Tasa de presión laboral

Para el actual trimestre móvil, la tasa de presión laboral fue de 18,0%, registrando una disminución de -0,1 pp. respecto del mismo trimestre del año anterior.

En cuanto a los hombres, la tasa de presión se ubicó en 17,6%, consignando una caída de -0,2 pp. en doce meses, mientras que para el caso de las mujeres, la tasa de presión laboral del actual trimestre fue de 18,5%, disminuyendo -0,1 pp. respecto a igual trimestre del año anterior.

Grupo ocupacional

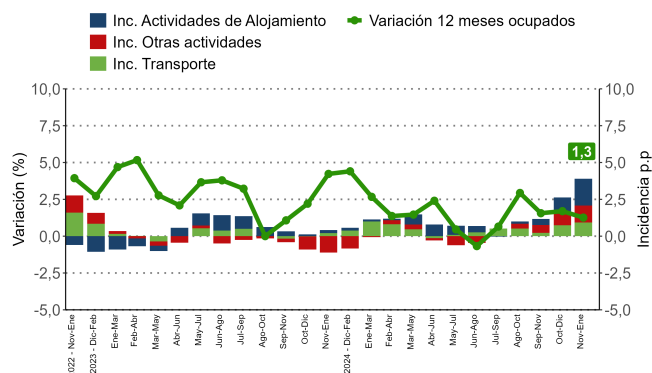
Para este trimestre móvil, el aumento interanual de las personas ocupadas (1,3%), según grupo ocupacional fue incidido (con calidad estadística) por ocupaciones elementales; artesanos y operarios de oficios y trabajadores de los servicios y comercios, que presentaron variaciones de 10,0%, 10,1% y 6,2% respectivamente.

Actividad económica

Para el actual trimestre móvil, los sectores económicos que más incidieron en el aumento de las personas ocupadas (1,3%) fueron: alojamiento y de servicio de comidas, otras actividades de servicios y transporte y almacenamiento, mostrando variaciones interanuales de 50,7%, 61,4% y 20,8%, respectivamente. Por otro lado, administración pública presentó la principal incidencia negativa, variando -10,9% en doce meses.

Según sexo, el principal sector que incidió en el ascenso de mujeres ocupadas (2,9%) fue alojamiento y de servicio de comidas, con una variación interanual de 49,0%, mientras que para hombres (0,0%) destacó transporte, variando 18,9% interanualmente.

Variación a 12 meses de ocupados e incidencias* según rama de actividad económica, Región de La Araucanía. trimestres móviles



(*) Corresponden a las tres ramas de actividad económica que registraron las mayores incidencias positivas en el último trimestre móvil

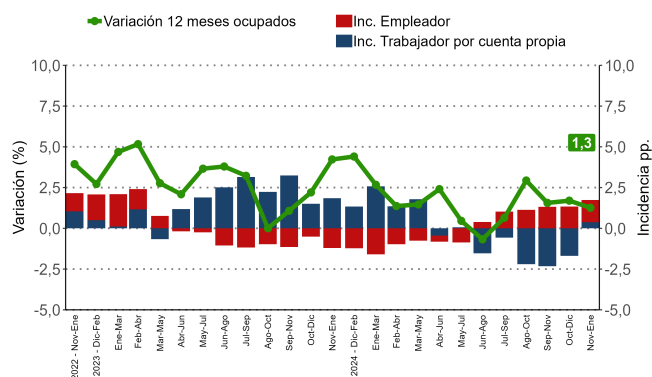
Categoría ocupacional

Según categoría ocupacional, el aumento interanual de las personas ocupadas (1,3%) fue incidido por empleadores^a (54,4%) y personas trabajadoras por cuenta propia (1,4%).

Por su parte, la categoría que más incidió en el alza de mujeres ocupadas (2,9%) fue personas asalariadas formales (4,2%). En tanto, la nula variación de hombres ocupados (0,0%) estuvo influido, principalmente (con calidad estadística), por trabajadores por cuenta propia que varió 4,6% en doce meses.

^a Estimación poco fiable.

Variación a 12 meses de ocupados e incidencias* según categoría en la ocupación, Región de La Araucanía. trimestres móviles



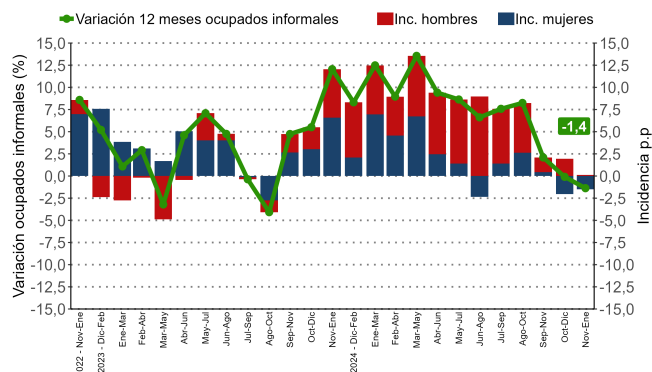
(*) Corresponden a las dos categorías de empleo que registraron las mayores incidencias positivas en el último trimestre móvil

Informalidad

El número de personas ocupadas informales registraron una caída de 1,4% en doce meses. Según sexo, se observó disminución en mujeres (-3,4%) y un aumento en hombres (0,2%).

La tasa de ocupación informal fue de 36,8%, registrando una caída de 1,0 pp., producto de la disminución de personas ocupadas informales (-1,4%) y del aumento del total de personas ocupadas (1,3%). Según sexo, las mujeres registraron una tasa de ocupación informal de 35,8% consignando una baja interanual de 2,3 pp., por el contrario, los hombres registraron un crecimiento de 0,1 pp. en su tasa de ocupación informal, la cual fue de 37,7%.

Variación a 12 meses de ocupados informales e incidencias según sexo, Región de La Araucanía. trimestres móviles



TRIMESTRES MÓVILES (2023 - 2024)

Tasa de ocupación informal (%)	nov-ene	dic-feb	ene-mar	feb-abr	mar-may	abr-jun	may-jul	jun-ago	jul-sep	ago-oct	sep-nov	oct-dic	nov-ene
Total Regional	37,8	36,6	37,8	38,9	38,8	38,1	37,7	38,1	38,2	38,2	38,4	37,3	36,8
Mujeres	38,1	35,3	37,5	39,1	39,5	38,5	36,4	36,4	36,7	38,2	38,7	36,3	35,8
Hombres	37,6	37,6	38,1	38,8	38,3	37,7	38,8	39,3	39,3	38,2	38,1	38,1	37,7

Horas de trabajo

Horas efectivas

El promedio de horas efectivas trabajadas por las personas ocupadas en el trimestre de análisis registró una variación interanual de 1,0%, llegando a 34,9 horas. Según sexo, el promedio de horas efectivas trabajadas fue de 37,6 para los hombres y de 31,5 para las mujeres, aumentando en el caso de los hombres (0,1%) y un alza en las mujeres (2,6%).

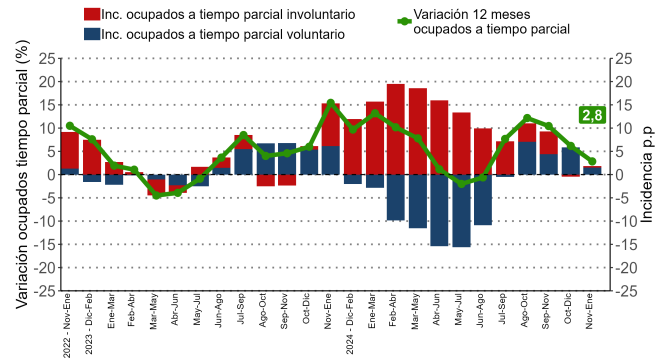
Horas habituales

El ascenso de las personas ocupadas fue incidido principalmente por personas en el tramo de 31 a 44 horas, aumentando 66,0%, seguido por personas con jornada parcial (1 a 30 horas), los cuales crecieron 2,8% al comparar con el mismo trimestre móvil del año anterior.

Tiempo parcial voluntario e involuntario

Las personas ocupadas a tiempo parcial voluntario presentaron una variación a doce meses de 2,3%. Según sexo, en las mujeres se registró un aumento (0,5%), mientras que en hombres se registró un alza (4,7%). En tanto, las personas ocupadas a tiempo parcial involuntario varió 1,0%. Según sexo, en las mujeres se registró un aumento de 0,8%, mientras que en hombres se consigné un alza (1,1%).

Variación a 12 meses de ocupados a tiempo parcial e incidencias, según voluntariedad de trabajar de forma parcial, Región de La Araucanía. trimestres móviles



Subutilización de la fuerza de trabajo

Tasa de desocupación con iniciadores disponibles

La tasa de desocupación con iniciadores disponibles (SU1) se fijó en 9,3%, decreciendo 0,7 pp. en doce meses. Según sexo, los hombres registrarán una tasa de 8,5% y las mujeres de 10,3%.

Tasa combinada de desocupación y tiempo parcial involuntario

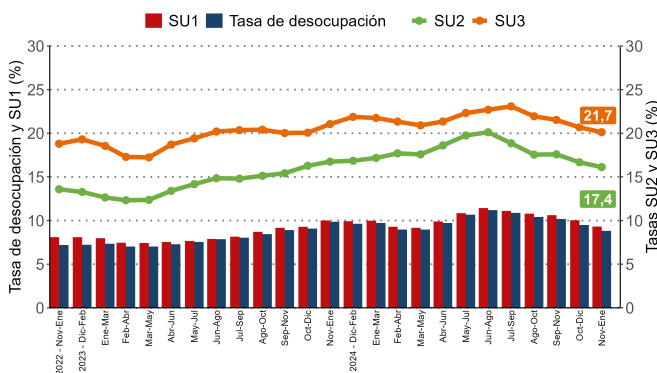
La tasa combinada de desocupación y tiempo parcial involuntario (SU2) se fijó en 17,4%, disminuyendo 0,6 pp. en doce meses, producto del efecto mixto entre la disminución de las personas desocupadas (-10,5%) y el alza de ocupados a tiempo parcial involuntario (1,0%) por sobre la variación de la fuerza de trabajo (0,1%).

Tasa combinada de desocupación y fuerza de trabajo potencial

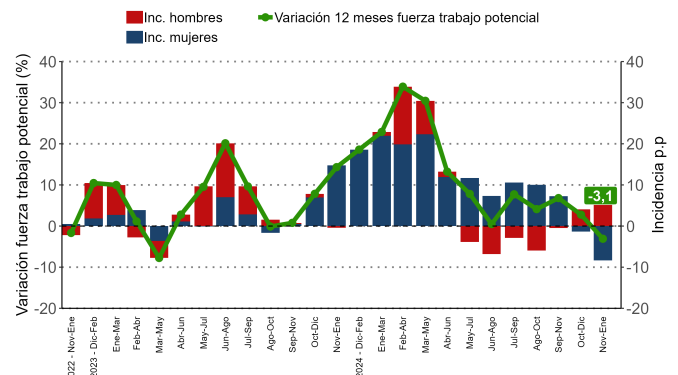
La fuerza de trabajo potencial, o personas inactivas potencialmente activas varió -3,1% en doce meses. En mujeres se registró una variación de -14,0% y en hombres de 13,1%.

La tasa combinada de desocupación y fuerza de trabajo potencial (SU3) se estimó en 21,7%, disminuyendo 1,0 pp. Según sexo, para los hombres el indicador se situó en 19,2% y 24,7% en las mujeres.

Evolución de la tasa de desocupación y subutilización de la fuerza de trabajo, Región de La Araucanía. trimestres móviles



Variación a 12 meses de la fuerza de trabajo potencial e incidencia según sexo, Región de La Araucanía. trimestres móviles



Situación de la fuerza de trabajo por provincias

Provincia de Cautín*

Para el actual trimestre móvil la Provincia de Cautín presentó una tasa de desocupación de 8,7%, disminuyendo 1,6 pp. en doce meses. Según sexo el indicador fue de 9,8% para mujeres y 7,8% en hombres. A su vez, las tasas de participación y ocupación se situaron en 57,3% y 52,3%, disminuyendo 1,4 pp. y 0,3 pp., respectivamente.

La fuerza laboral alcanzó 379.994 personas, variando -1,6%, de las cuales 346.830 fueron personas ocupadas y 33.163 desocupadas, con variaciones de 0,1% y -16,5%, respectivamente.

La tasa de ocupación informal fue de 35,7%, siendo de 35,5% para mujeres y de 35,9% para hombres.

(*) A partir del trimestre móvil Ene-Mar de 2020 hasta May-Jul de 2021 se interrumpió la difusión de estas estimaciones ante posibles sesgos provocados por la contingencia de la pandemia del COVID-19, por lo que no se cuenta con esa información en el cuadro estadístico, retomando la publicación en el trimestre móvil Jun-Ago de 2021. Para mayor información ver notas técnicas publicadas en la página web www.ine.gob.cl.

Instituto Nacional de Estadísticas
Prieto Norte 237, Temuco, Chile
Fono: 232462900

Correo Electrónico : ine.temuco@ine.gob.cl – regiones.ine.gob.cl/araucania

