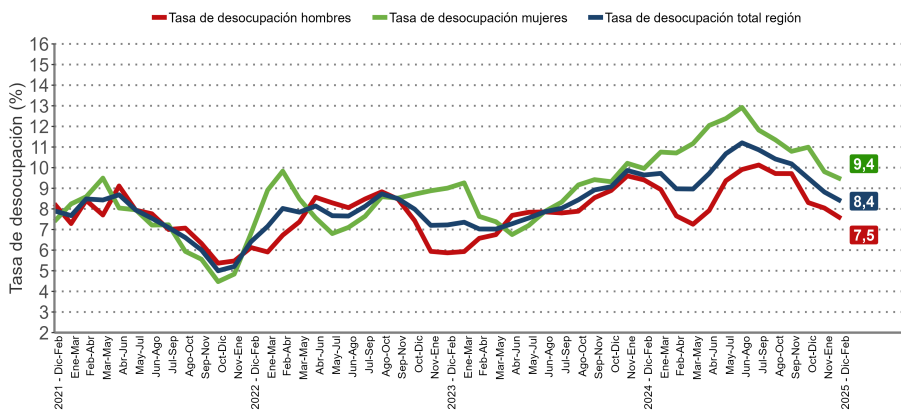


- La tasa de desocupación del trimestre móvil diciembre 2024 - febrero 2025 fue de **8,4%**, registrando una disminución de **1,2** puntos porcentuales (pp.) en doce meses.
- Las personas ocupadas crecieron **2,7%** (11.762 personas más) y los desocupados sostuvieron una variación de **-12,0%** (5.616 personas menos) en doce meses.
- La tasa de desocupación disminuyó en mujeres **0,6** pp. y en hombres cayó **1,9** pp.
- El incremento de personas ocupadas fue incidido por las mujeres (**4,7%**) y en menor cuantía por los hombres (**1,2%**).

Empleo - trimestre móvil (diciembre 2024 - febrero 2025)

Principales Tasas	
Tasa de participación en la fuerza de trabajo	58,3%
Tasa de ocupación	53,5%
Tasa de desocupación	8,4%
Niveles	
Fuerza de trabajo	489.587
Ocupados	448.585
Ocupados informales	161.197
Desocupados	41.003
Fuera de la fuerza de trabajo	349.638
Variaciones a 12 meses	
Fuerza de trabajo	1,3%
Ocupados	2,7%
Ocupados informales	0,7%
Desocupados	-12,0%
Fuera de la fuerza de trabajo	0,0%
Tasas Analíticas	
Tasa de desocupación con iniciadores disponibles (SU1)	8,8%
Tasa de desocupación y tiempo parcial involuntarios (SU2)	16,5%
Tasa combinada de desocupación y fuerza de trabajo potencial (SU3)	21,1%
Tasa de presión laboral	17,5%
Informalidad Laboral	
Tasa de ocupación informal	35,9%
Tasa de ocupación en el sector informal	23,2%

Evolución tasa de desocupación según sexo, Región de La Araucanía. trimestres móviles



Desocupación

La tasa de desocupación fue de 8,4%, registrando una baja de 1,2 pp. en doce meses debido al crecimiento en mayor proporción, de las personas ocupadas (2,7%) respecto al aumento de la fuerza de trabajo (1,3%). Por su parte, las personas desocupadas tuvieron una baja en 12,0%.

Participación laboral e inactividad

Las tasas de participación y ocupación se situaron en 58,3% y 53,5% respectivamente, consignando variaciones de 0,3 y 1,1 pp. en doce meses.

La población fuera de la fuerza de trabajo o inactiva presentó una disminución equivalente en 117 personas menos, explicado principalmente por la caída de personas inactivas potencialmente activas (-11,4%). En tanto las personas inactivas habituales anotaron un alza de 2,9%.

Ocupación

Las personas ocupadas crecieron 2,7% en doce meses, equivalente a 11.762 personas más, siendo incidida por las mujeres (4,7%) y en menor cuantía por los hombres (1,2%).

Según sector económico, la expansión de la población ocupada (2,7%) fue influida principalmente por comercio (14,6%), transporte (40,7%) y alojamiento y servicio de comidas (37,5%), en tanto, las principales categorías ocupacionales que mostraron alza fueron personas trabajadoras por cuenta propia (5,1%) y empleadores^a (27,1%).

La tasa de ocupación informal en mujeres consignó una baja interanual de 1,0 pp., de igual manera, los hombres registraron una disminución de 0,4 pp. En tanto, las personas ocupadas informales registraron variaciones de 1,8% (1.186 personas más) en mujeres y -0,0%* (29 personas menos) en hombres.

a: estimación poco fiable en t-12.

(*): Variación corresponde a -0,031%.

Trimestre móvil (2024 - 2025)

Tasa de desocupación (%)	dic-feb	ene-mar	feb-abr	mar-may	abr-jun	may-jul	jun-ago	jul-sep	ago-oct	sep-nov	oct-dic	nov-ene	dic-feb
Total Regional	9,6	9,7	9,0	9,0	9,7	10,7	11,2	10,9	10,4	10,2	9,5	8,8	8,4
Mujeres	10,0	10,8	10,7	11,2	12,0	12,4	12,9	11,8	11,3	10,8	11,0	9,8	9,4
Hombres	9,4	8,9	7,7	7,3	7,9	9,4	9,9	10,1	9,7	9,7	8,3	8,0	7,5

Para mayor información

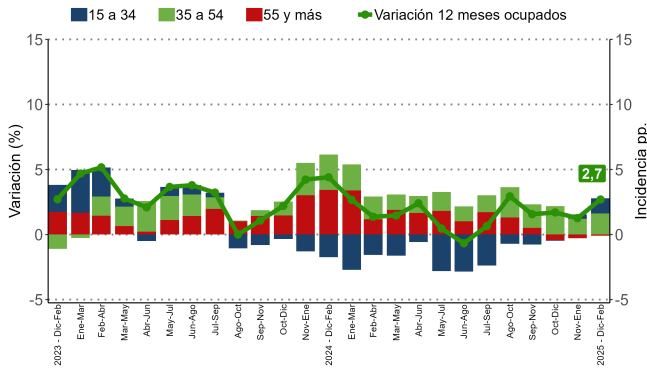
regiones.ine.cl/araucania

Nota: debido al redondeo del número de personas, los totales pueden diferir de la suma de sus subtotales.

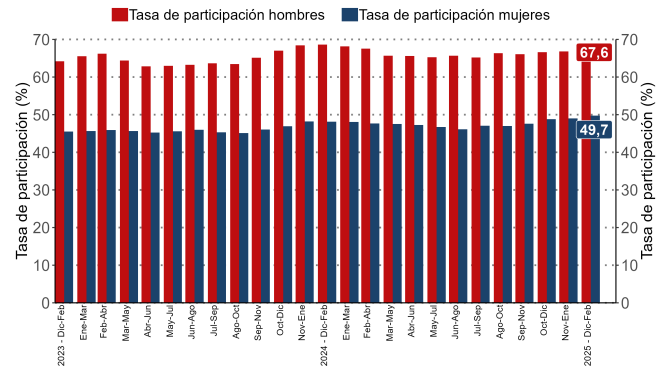
(1) A partir de la difusión de los resultados del trimestre móvil febrero-abril de 2022, la Encuesta Nacional de Empleo (ENE) publica una nota estadística que presenta las principales estimaciones, con sus respectivas desagregaciones, de acuerdo con los criterios de calidad estadística institucional, además de los códigos AAPOR, que presentan indicadores de rendimiento y calidad en el monitoreo del proceso de recolección de datos. Para más información ver Nota Estadística ENE.

Principales Indicadores

Variación a 12 meses de ocupados e incidencias según tramo de edad, Región de La Araucanía. trimestres móviles



Evolución de la tasa de participación según sexo, Región de La Araucanía. trimestres móviles



Ocupados según tramo etario

El crecimiento interanual de las personas ocupadas (2,7%) según tramo etario se explicó principalmente por el ascenso del tramo 35 a 54 años, que aumentó 3,6% en doce meses. Los rangos etarios 15 a 34 y 55 y más años sostuvieron variaciones a doce meses de 3,8% y -0,4%, respectivamente.

Según sexo, la principal incidencia en mujeres se observó en el tramo 35 a 54 años, con una variación de 4,4%, mientras que en hombres se destaca el tramo de 35 a 54 años, con una expansión de 2,9%.

Tasa de desocupación por sexo

La tasa de desocupación de mujeres se fijó en 9,4%, disminuyendo 0,6 pp. en doce meses, como consecuencia del crecimiento en menor proporción de la fuerza de trabajo (4,1%) respecto de las ocupadas (4,7%). Por su parte, las desocupadas tuvieron una baja de 1,3%.

La tasa de participación de mujeres se ubicó en 49,7%, aumentando 1,6 pp. en doce meses, mientras que las mujeres fuera de la fuerza de trabajo decrecieron 2,4%.

Por su parte, la tasa de desocupación en hombres fue de 7,5%, decrecimiento en 1,9 pp. en doce meses, resultado del aumento de los ocupados (1,2%) en relación del decrecimiento de la fuerza de trabajo (-0,9%). A su vez, los desocupados tuvieron una baja de 20,6%.

La tasa de participación de hombres se ubicó en 67,6%, disminuyendo 1,0 pp. en doce meses, mientras que los hombres fuera de la fuerza de trabajo aumentaron 4,1%.

Tasa de presión laboral

Para el actual trimestre móvil, la tasa de presión laboral fue de 17,5%, registrando una disminución de 1,4 pp. respecto del mismo trimestre del año anterior.

En cuanto a los hombres, la tasa de presión se ubicó en 16,9%, consignando una caída de 1,5 pp. en doce meses, mientras que para el caso de las mujeres, la tasa de presión laboral del actual trimestre fue de 18,3%, disminuyendo 1,2 pp. respecto a igual trimestre del año anterior.

Grupo ocupacional

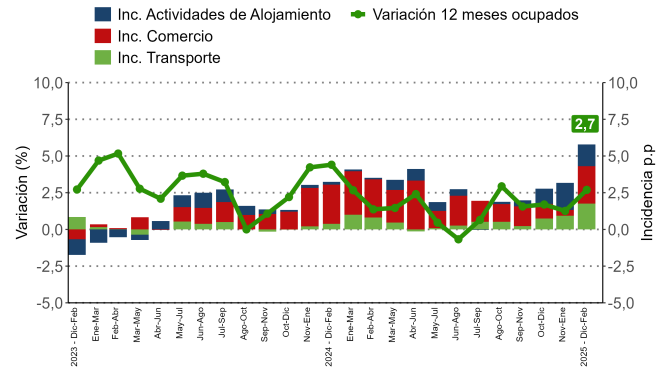
Para este trimestre móvil, el aumento interanual de las personas ocupadas (2,7%), según grupo ocupacional fue incidido (con calidad estadística) por trabajadores de los servicios y comercios; artesanos y operarios de oficios y ocupaciones elementales, que presentaron variaciones de 15,4%, 9,1% y 5,0% respectivamente.

Actividad económica

Para el actual trimestre móvil, los sectores económicos que más incidieron en el aumento de las personas ocupadas (2,7%) fueron: comercio, transporte y alojamiento y servicio de comidas, mostrando variaciones interanuales de 14,6%, 40,7% y 37,5%, respectivamente. Por otro lado, agricultura y pesca presentó la principal incidencia negativa, variando -9,9% en doce meses.

Según sexo, el principal sector que incidió en el ascenso de mujeres ocupadas (4,7%) fue alojamiento y de servicio de comidas, con una variación interanual de 38,4%, mientras que para hombres (1,2%) destacó comercio, variando 19,1% interanualmente.

Variación a 12 meses de ocupados e incidencias* según rama de actividad económica, Región de La Araucanía. trimestres móviles



(*) Corresponden a las tres ramas de actividad económica que registraron las mayores incidencias positivas en el último trimestre móvil

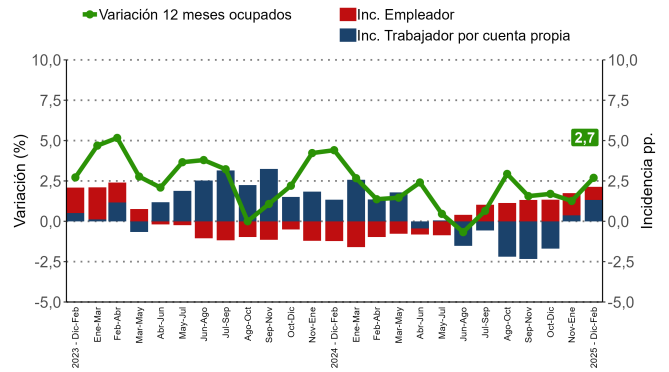
Categoría ocupacional

Según categoría ocupacional, el aumento interanual de las personas ocupadas (2,7%) fue incidido por personas trabajadoras por cuenta propia (5,1%) y empleadores^a (27,1%).

Por su parte, la categoría que más incidió en el alza de mujeres ocupadas (4,7%) fue personas asalariadas formales (3,1%). En tanto, el aumento de hombres ocupados (1,2%) estuvo influido, principalmente (con calidad estadística), por trabajadores por cuenta propia que varió 7,8% en doce meses.

a: estimación poco fiable en t-12 (coeficiente de variación mayor a 15% y menor o igual a 30%).

Variación a 12 meses de ocupados e incidencias* según categoría en la ocupación, Región de La Araucanía. trimestres móviles



(*) Corresponden a las dos categorías de empleo que registraron las mayores incidencias positivas en el último trimestre móvil

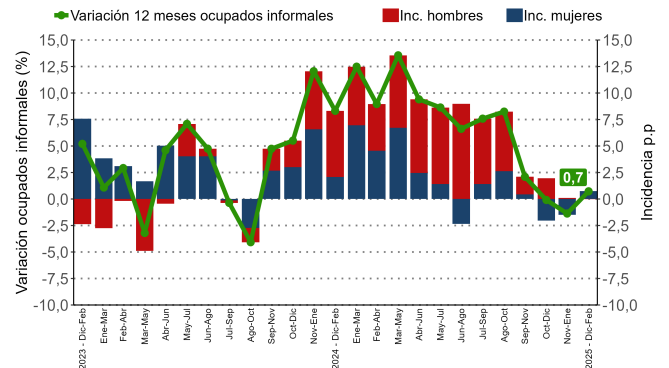
Informalidad

El número de personas ocupadas informales registraron un aumento de 0,7% en doce meses. Según sexo, se observó un incremento en mujeres (1,8%) y nula variación en hombres (-0,0%*).

La tasa de ocupación informal fue de 35,9%, registrando una caída de 0,7 pp., producto del incremento de personas ocupadas informales (0,7%), en menor proporción, respecto del aumento del total de personas ocupadas (2,7%). Según sexo, las mujeres registraron una tasa de ocupación informal de 34,3% consignando una baja interanual de 1,0 pp., de igual forma, los hombres registraron una caída de 0,4 pp. en su tasa de ocupación informal, la cual fue de 37,2%.

(*): variación corresponde a -0,031%.

Variación a 12 meses de ocupados informales e incidencias según sexo, Región de La Araucanía. trimestres móviles



TRIMESTRES MÓVILES (2024 - 2025)

Tasa de ocupación informal (%)	dic-feb	ene-mar	feb-abr	mar-may	abr-jun	may-jul	jun-ago	jul-sep	ago-oct	sep-nov	oct-dic	nov-ene	dic-feb
Total Regional	36,6	37,8	38,9	38,8	38,1	37,7	38,1	38,2	38,2	38,4	37,3	36,8	35,9
Mujeres	35,3	37,5	39,1	39,5	38,5	36,4	36,4	36,7	38,2	38,7	36,3	35,8	34,3
Hombres	37,6	38,1	38,8	38,3	37,7	38,8	39,3	39,3	38,2	38,1	38,1	37,7	37,2

Horas de trabajo

Horas efectivas

El promedio de horas efectivas trabajadas por las personas ocupadas en el trimestre de análisis registró una variación interanual de 1,1%, llegando a 34,3 horas. Según sexo, el promedio de horas efectivas trabajadas fue de 36,9 para los hombres y de 30,9 para las mujeres, cayendo en el caso de los hombres (-1,2%) y un alza en las mujeres (5,5%).

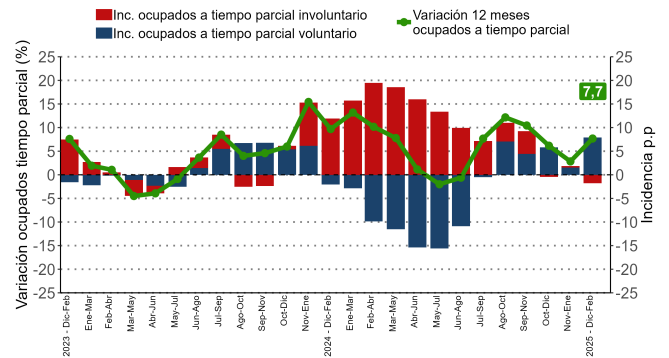
Horas habituales

El ascenso de las personas ocupadas fue incidido principalmente por personas en el tramo de 31 a 44 horas, aumentando 70,2%, seguido por personas con jornada parcial (1 a 30 horas), los cuales crecieron 7,7% al comparar con el mismo trimestre móvil del año anterior.

Tiempo parcial voluntario e involuntario

Las personas ocupadas a tiempo parcial voluntario presentaron una variación a doce meses de 12,8%. Según sexo, en las mujeres se registró un aumento (14,9%), mientras que en hombres se registró un alza (10,2%). En tanto, las personas ocupadas a tiempo parcial involuntario varió -4,9%. Según sexo, en las mujeres se registró una disminución de -10,9%, mientras que en hombres se consigné un alza (1,2%).

Variación a 12 meses de ocupados a tiempo parcial e incidencias, según voluntariedad de trabajar de forma parcial, Región de La Araucanía. trimestres móviles



Subutilización de la fuerza de trabajo

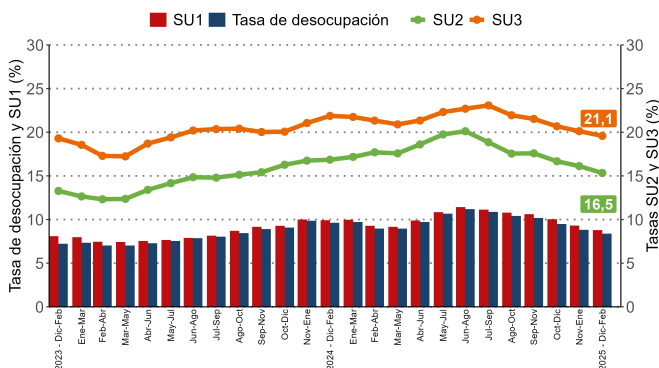
Tasa de desocupación con iniciadores disponibles

La tasa de desocupación con iniciadores disponibles (SU1) se fijó en 8,8%, decreciendo 1,1 pp. en doce meses. Según sexo, los hombres registrarán una tasa de 8,1% y las mujeres de 9,7%.

Tasa combinada de desocupación y tiempo parcial involuntario

La tasa combinada de desocupación y tiempo parcial involuntario (SU2) se fijó en 16,5%, disminuyendo 1,7 pp. en doce meses, producto de la disminución tanto de las personas desocupadas (-12,0%) como de las personas ocupadas a tiempo parcial involuntario (-4,9%) en relación al aumento de la fuerza de trabajo (1,3%).

Evolución de la tasa de desocupación y subutilización de la fuerza de trabajo, Región de La Araucanía. trimestres móviles

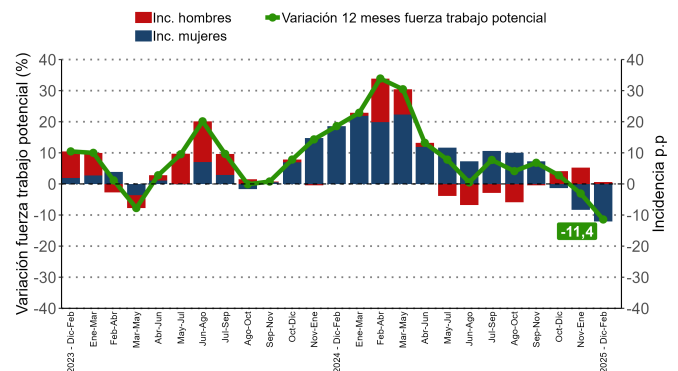


Tasa combinada de desocupación y fuerza de trabajo potencial

La fuerza de trabajo potencial, o personas inactivas potencialmente activas varió -11,4% en doce meses. En mujeres se registró una variación de -19,5% y en hombres de 1,6%.

La tasa combinada de desocupación y fuerza de trabajo potencial (SU3) se estimó en 21,1%, disminuyendo 2,5 pp. Según sexo, para los hombres el indicador se situó en 18,1% y 24,6% en las mujeres.

Variación a 12 meses de la fuerza de trabajo potencial e incidencia según sexo, Región de La Araucanía. trimestres móviles



Situación de la fuerza de trabajo por provincias

Provincia de Cautín*

Para el actual trimestre móvil la Provincia de Cautín presentó una tasa de desocupación de 8,1%, disminuyendo 1,8 pp. en doce meses. Según sexo el indicador fue de 9,0% para mujeres y 7,3% en hombres. A su vez, las tasas de participación y ocupación se situaron en 58,4% y 53,7%, variando 0,0 pp. y 1,1 pp., en doce meses respectivamente.

La fuerza laboral alcanzó 387.396 personas, variando 0,8%, de las cuales 356.152 fueron personas ocupadas y 31.244 descocupadas, con variaciones de 2,9% y -18,0%, respectivamente.

La tasa de ocupación informal fue de 34,9%, siendo de 34,2% para mujeres y de 35,6% para hombres.

(*) A partir del trimestre móvil Ene-Mar de 2020 hasta May-Jul de 2021 se interrumpió la difusión de estas estimaciones ante posibles sesgos provocados por la contingencia de la pandemia del COVID-19, por lo que no se cuenta con esa información en el cuadro estadístico, retomando la publicación en el trimestre móvil Jun-Ago de 2021. Para mayor información ver notas técnicas publicadas en la página web www.ine.gob.cl.

Instituto Nacional de Estadísticas

Prieto Norte 237, Temuco, Chile

Fono: 232462900

Correo Electrónico : inetemuco@ine.gob.cl – regiones.ine.gob.cl/araucania

