

- En agosto de 2021, el Índice de Producción Manufacturera (IPMan) registró una variación interanual de -3,9%.
- El Índice de Ventas de Supermercados a precios constantes registró una variación de 1,3% en doce meses.
- La Generación y Distribución de Energía Eléctrica registraron variaciones interanuales de 46,5% y 12,6% respectivamente.
- Las Pernoctaciones tuvieron un aumento de 348,2% respecto a agosto de 2020.

RESUMEN MENSUAL

Principales resultados

La disminución en el sector **Manufacturero** (-3,9%) se explicó en mayor parte, a nivel de división, por la menor actividad en la división Elaboración de alimentos y bebidas (Div. 10 - 11), que presentó una contracción interanual de 24,8%. Mencionar, además, que la variación acumulada del sector manufacturero fue de -1,2%.

El **Índice de Ventas de Supermercados** (ISUP) a precios constantes, registró una variación de 1,3% en doce meses, cifra menor en 26,2 puntos porcentuales (pp.) a la variación registrada en agosto de 2020. Destacar que esta variación interanual posicionó a la región como la sexta de mayor alza a nivel país. Adicionalmente, mencionar que su variación acumulada se consignó en 14,0%.

En el mes de agosto de 2021, la **Generación** de energía eléctrica fue de 204.456 Megawatts - hora (MWh), cifra 46,5% mayor (64.848 MWh más) en 12 meses, debido al aumento en dos de los tres tipos de fuentes generadoras. Por otro lado, la **Distribución** total de energía eléctrica fue de 174.744 MWh, cifra 12,6% mayor que en igual periodo del año anterior, equivalente a un crecimiento de 19.512 MWh de consumo.

Finalmente, el total de **Pernoctaciones**⁽¹⁾ durante el mes de agosto de 2021 alcanzaron las 51.506. Destacar además, que la Tasa de ocupación regional en habitaciones fue de 31,9%, con un crecimiento de 12,27 pp. en 12 meses. En tanto, la tarifa promedio por habitación vendida (ADR) fue de \$59.290 en la Región de La Araucanía.

SECTORES ECONÓMICOS Agosto 2021

(Variación en doce meses)

MANUFACTURA

El Índice de Producción decreció 3,9%

SUPERMERCADOS

El Índice de Ventas a precios constantes aumentó 1,3%

GENERACIÓN Y DISTRIBUCIÓN DE ENERGÍA ELÉCTRICA

La generación subió 46,5% y la distribución aumentó 12,6%

ALOJAMIENTO TURÍSTICO

Las Pernoctaciones aumentaron 348,2%

Sectores Económicos Agosto 2020 – Agosto 2021, Variaciones interanuales (%)

	ago-20	sept-20	oct-20	nov-20	dic-20	ene-21	feb-21	mar-21	abr-21	may-21	jun-21	jul-21	ago-21
IPMan	7,4	19,1	13,0	-10,3	-19,7	-6,0	-8,0	19,7	-2,6	3,3	-3,7	-5,8	-3,9
Supermercados	27,5	9,0	10,0	7,1	19,1	9,3	-5,8	3,5	19,4	33,6	31,6	32,6	1,3
Generación de Energía	46,3	36,2	23,2	27,2	22,7	23,4	-0,1	18,7	10,0	41,1	42,3	108,2	46,5
Distribución de Energía	0,3	11,9	8,3	8,8	12,8	2,2	-0,9	23,5	10,5	-3,2	3,0	9,0	12,6
Pernoctaciones	-81,5	-83,9	-83,7	-82,6	-64,5	-54,2	-61,4	-2,1	1.011,9	550,3	273,5	760,4	348,2

Nota 1: Las cifras de los sectores, tienen carácter provisional.

Nota 2: Las cifras, variaciones en porcentajes y puntos porcentuales, tanto en gráficas como en tablas pueden diferir del total, producto de la aproximación de decimales.

(1) Nota Técnica: Debido a que la estimación del porcentaje de establecimientos de alojamiento turístico que cerró de manera total o parcial alcanzó 49,6% a nivel regional, por el impacto de la crisis sanitaria ocasionada por el COVID-19, se produjo un aumento en los coeficientes de variación de las variables, por lo que se publican los datos a nivel regional, sin incluir apertura por clase, residencia y destino turístico. Para mayor detalle ver "Nota técnica – agosto 2021", en <https://www.ine.cl/estadisticas/economia/comercio-servicios-y-turismo/actividad-del-turismo> (apartado de Metodología 2017).

ÍNDICE DE PRODUCCIÓN MANUFACTURERA (IPMan) – REGIÓN DE LA ARAUCANÍA

Durante agosto de 2021, el Índice de Producción Manufacturera registró un decrecimiento de 3,9% en doce meses y una disminución de 2,0% en doce meses y una disminución de 2,0% en relación a julio de 2021.

Las divisiones que explicaron la baja del sector, fueron: Elaboración de alimentos y bebidas (Div. 10 - 11) que mostró una contracción de 24,8% en su producción, respecto a lo registrado en agosto de 2020, debido principalmente a una alta base de comparación producto de la crisis sanitaria en el 2020. Le sigue la división Fabricación de otros productos minerales no metálicos (Div. 23) que registró una variación a 12 meses de -20,2% y una incidencia de -0,326 pp.

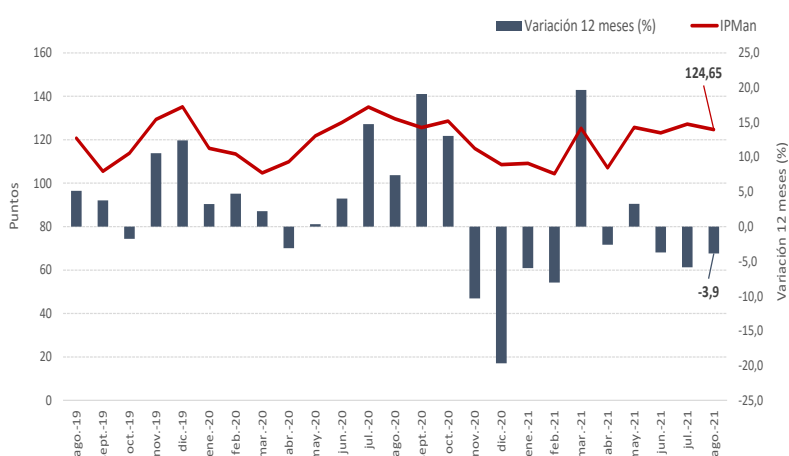
Por el contrario, las divisiones que presentaron incidencias positivas fueron:

La división 16 - 17 (Producción de madera y fabricación de papel), registró un crecimiento de 48,0% en doce meses, producto de una baja base de comparación, incidiendo en 7,726 pp. sobre la variación del indicador regional.

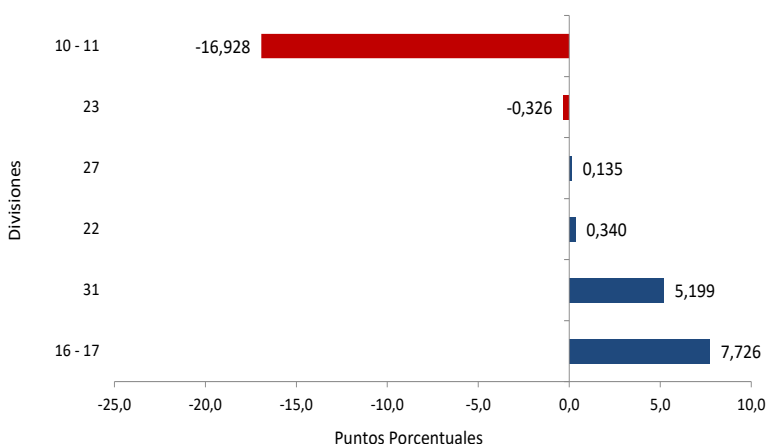
La segunda división con incidencia positiva fue la Fabricación de muebles (Div. 31) que presentó un incremento de 38,7% en doce meses, explicado por un aumento en la demanda interna.

Fabricación de otros productos de caucho y de plástico (Div. 22) con un aumento de 98,8% en doce meses, explicado por un aumento en la demanda. Por último, Fabricación de equipo eléctrico (Div.27) la división registró una variación a 12 meses de 34,8% y una incidencia de 0,135 pp.

Evolución del Índice de Producción Manufacturera (2014=100)
Agosto 2019 – Agosto 2021



Incidencias según división del Índice de Producción Manufacturera en la variación a 12 meses, Agosto 2021



		AGOSTO 2021		
		VARIACIÓN (%)		
		Mensual	12 meses	Acumulada
Índice de Producción Manufacturera		-2,0	-3,9	-1,2
DIVISIONES	GLOSA			
10 - 11	Elaboración de alimentos y bebidas	-2,4	-24,8	-15,2
23	Fabricación de otros productos minerales no metálicos	-40,0	-20,2	32,2
16 - 17	Producción de madera y Fabricación de papel	-7,7	48,0	8,8
31	Fabricación de muebles	12,2	38,7	45,2
22	Fabricación de productos de caucho y de plástico	22,1	98,8	67,2
27	Fabricación de equipo eléctrico	-6,4	34,8	100,1

ÍNDICE DE VENTAS DE SUPERMERCADOS (ISUP) – REGIÓN DE LA ARAUCANÍA

En agosto de 2021 el Índice de Ventas de Supermercados (ISUP) a precios constantes registró una variación interanual positiva de 1,3%, menor en 26,2 pp. a la variación registrada en agosto de 2020.

Para este mes, se presentó un efecto calendario negativo para el sector, ya que se registró un martes más y un feriado menos en comparación a agosto de 2020.

El ISUP a precios constantes, presentó una variación de -2,1% respecto al mes precedente.

Finalmente, el ISUP a precios corrientes informó una variación interanual de 5,7%.

Análisis nacional: la Región de La Araucanía fue la sexta de mayor alza a nivel país.

Las ventas a precios constantes de supermercados registraron crecimientos en 8 de las 16 regiones, de éstas 6 sostuvieron un aumento mayor a la media nacional (0,8%). Se destaca para el presente mes, la Región de Ñuble como la de mayor alza (7,4%), mientras que la Región de Tarapacá anotó la mayor caída (-7,5%).

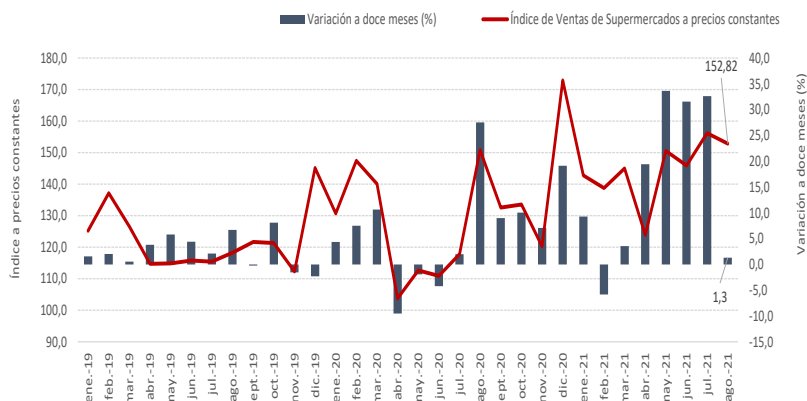
Ventas a precios corrientes por superficie

Para el mes de análisis, las ventas a precios corrientes de la región totalizaron \$67.894,0 millones. En tanto las ventas por establecimiento promediaron un total de \$672,2 millones, registrando una variación a doce meses de 4,7%.

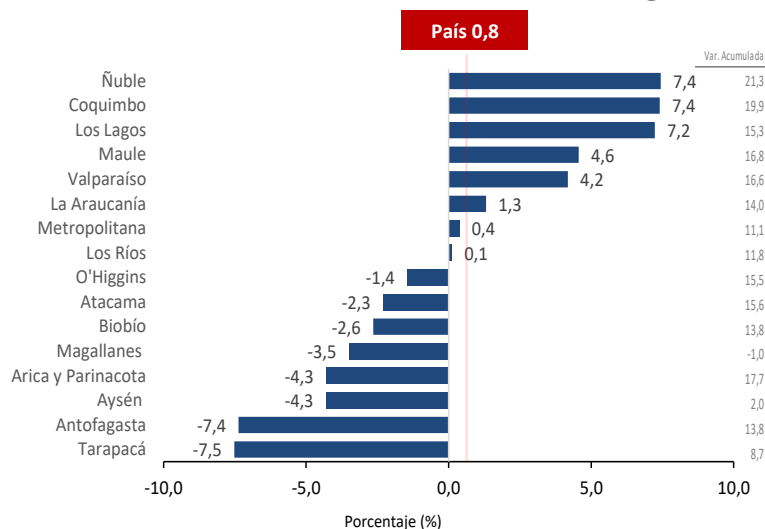
Durante agosto de 2021, se observó que el total de ventas a precios corrientes sobre la superficie en metro cuadrados (m²) alcanzó \$444.379,0, siendo 4,8% mayor respecto a igual periodo del año anterior, equivalente a un aumento de 20.538 (\$/m²).

Finalmente mencionar que en la región se consignó un total de 101 establecimientos, uno más respecto a igual mes del año anterior.

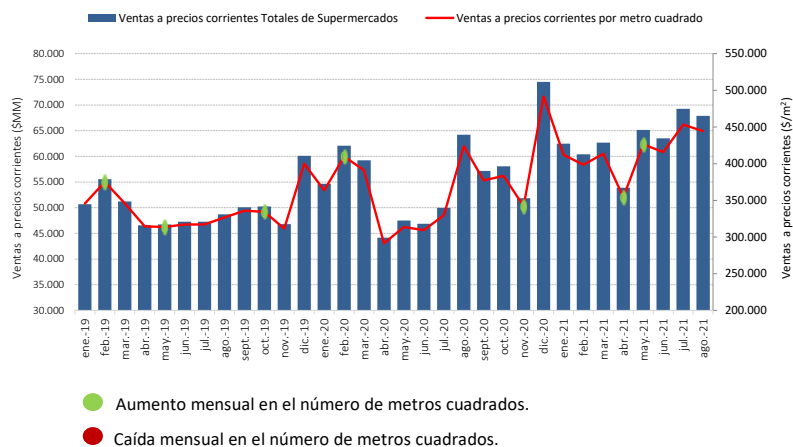
Evolución del Índice de Ventas a precios constantes y Var. 12 meses (%) Enero 2019 – Agosto 2021



Var. 12 meses del Índice de Ventas de supermercado a precios constantes, Comparación entre regiones Agosto 2021



Evolución de las ventas a precios corrientes por superficie en metros cuadrados (m²), a nivel regional Enero 2019 – Agosto 2021



Generación de Energía Eléctrica

En el mes de agosto de 2021, la generación de energía eléctrica en La Araucanía fue de 204.456 MWh, cifra 46,5% mayor en 12 meses (64.848 MWh más). En tanto la variación acumulada se consignó en 33,4%.

El crecimiento interanual se explicó por el aumento en dos fuentes de generación, la de mayor incidencia fue generación de fuente Eólica, que presentó un crecimiento en doce meses de 59,7%, le siguió energía Térmica con 81,2%. Por otro lado, energía Hidráulica presentó una variación interanual de -17,2%.

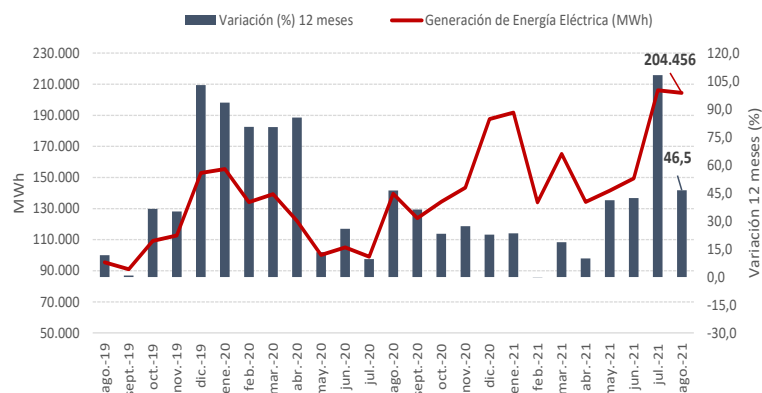
Distribución de Energía Eléctrica

En agosto de 2021, la distribución total de energía eléctrica en La Araucanía fue 174.744 MWh, cifra 12,6% mayor en 12 meses, lo que significó un aumento de 19.512 MWh. El crecimiento interanual fue resultado de una mayor distribución hacia los cinco destinos que la componen.

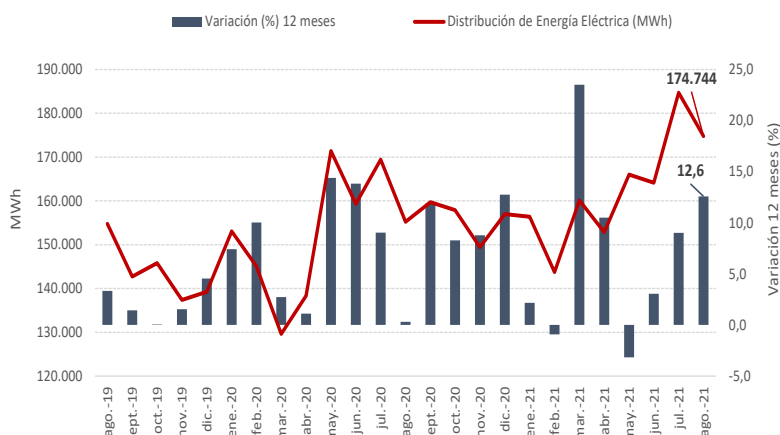
El sector **Residencial** presentó la mayor participación, con 59.698 MWh, y registrando una variación positiva de 11,8%, respecto a igual periodo del año anterior. Le siguió el sector **Varios** con 45.244 MWh y presentó una variación en 12 meses de 13,5%.

A continuación, el destino **Industrial** presentó una distribución de 42.876 MWh mostrando una variación en 12 meses de 8,8%. El destino **Comercial** con un alza de 4.209 MWh (20,6%) respecto a igual período del año anterior. Por último, el destino **Agrícola** registró un aumento de 170 MWh equivalente a una variación interanual de 8,1%.

Generación de Energía Eléctrica MWh
Agosto 2019 – Agosto 2021



Distribución de Energía Eléctrica MWh
Agosto 2019 – Agosto 2021



Generación y Distribución de Energía Eléctrica MWh
Agosto 2020 – Agosto 2021

	ago-20	sept-20	oct-20	nov-20	dic-20	ene-21	feb-21	mar-21	abr-21	may-21	jun-21	jul-21	ago-21	
Generación Total (Mwh)	139.608	123.852	134.461	143.415	187.605	191.828	134.004	165.187	134.232	141.452	149.427	206.147	204.456	
Var. 12 meses (%)		46,3	36,2	23,2	27,2	22,7	23,4	-0,1	18,7	10,0	41,1	42,3	108,2	46,5
Var. Acumulada (%)		51,8	49,9	46,5	44,2	41,3	23,4	12,5	14,5	13,5	17,7	21,2	31,2	33,4
Distribución Total (MWh)	155.232	159.698	157.874	149.423	156.987	156.387	143.754	160.099	152.863	165.988	164.142	184.706	174.744	
Var. 12 meses (%)		0,3	11,9	8,3	8,8	12,8	2,2	-0,9	23,5	10,5	-3,2	3,0	9,0	12,6
Var. Acumulada (%)		7,4	7,9	7,9	8,0	8,4	2,2	0,7	7,6	8,3	5,6	5,2	5,8	6,6

Pernoctaciones y Llegadas

Durante agosto de 2021, se registró un total regional de 51.506 pernoctaciones en Establecimientos de Alojamiento Turísticos (EAT), lo que significó un crecimiento de 348,2% respecto al mismo mes del año anterior.

Respecto a las llegadas, se registró un total de 26.234 a nivel regional, cuya variación fue 319,4% en doce meses.

Resulta importante destacar que las variaciones interanuales calculadas se realizaron comparándolas con el mes de agosto de 2020, afectado también por la pandemia de COVID-19 (esto aplica para todas las variables en estudio).

Tasa de ocupación

Para el mes de análisis, se registró una tasa de ocupación regional en habitaciones² de 31,9%, lo que significó un alza de 12,27 pp³. en doce meses.

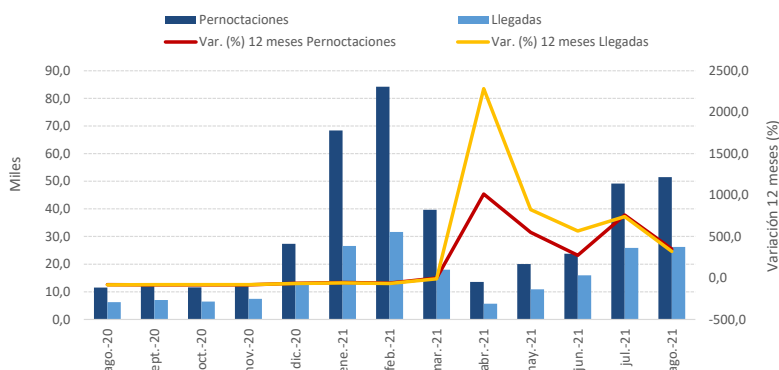
Ingreso promedio por habitación disponible

En este período, los EAT registraron un ingreso por habitación disponible (RevPAR⁴) de \$18.932, aumentando 171,1% en doce meses⁵.

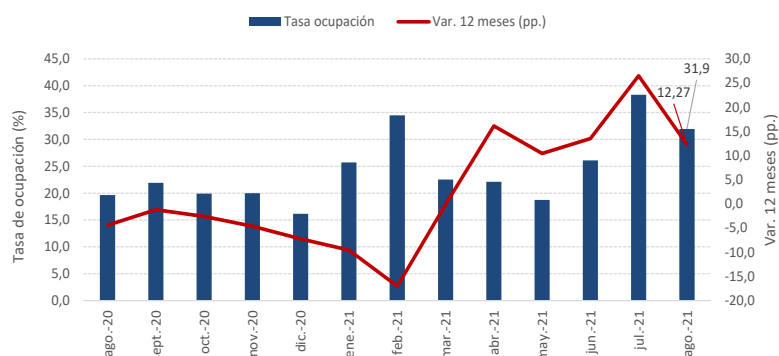
Tarifa promedio por habitación ocupada.

Finalmente, se registró una tarifa promedio (ADR⁶) en los EAT equivalente a \$59.290 por habitación ocupada, lo que significó un aumento en doce meses⁵ de 66,9%.

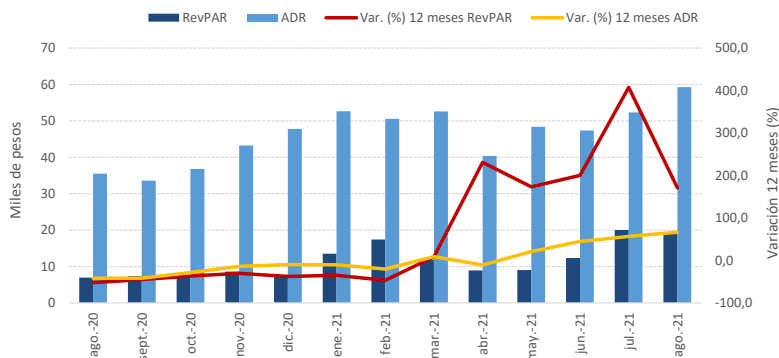
Pernoctaciones y Llegadas totales Agosto 2020 – Agosto 2021



Tasa de ocupación en habitaciones Agosto 2020 – Agosto 2021



RevPAR y ADR Agosto 2020 – Agosto 2021



(2) El resultado considera la ocupación de todos los días de funcionamiento (no solo el fin de semana), para la población de estudio.

(3) Dado que las Tasas de ocupación (habitaciones y plazas) corresponden a porcentajes, la variación a doce meses se explica por la diferencia entre las dos tasas, expresada en puntos porcentuales.

(4) Revenue Per Available Room (RevPAR), corresponde al Ingreso promedio por habitación disponible. Se expresa en pesos chilenos corrientes.

(5) Los valores y variaciones porcentuales de los indicadores RevPAR y ADR se realizaron a precios corrientes entre los periodos de comparación.

(6) Average Daily Rate (ADR), es la Tarifa diaria de la unidad de alojamiento ocupada. Se expresa en pesos chilenos corrientes. Para fines analíticos, este indicador es considerado como la Tarifa promedio mensual de una unidad de alojamiento ocupada.