

- En octubre de 2021, el Índice de Producción Manufacturera (IPMan) registró una variación interanual de -15,2%.
- El Índice de Ventas de Supermercados a precios constantes registró una variación de 18,3% en doce meses.
- La Generación y Distribución de Energía Eléctrica registraron variaciones interanuales de 66,0% y 2,8% respectivamente.
- Las Pernoctaciones tuvieron un aumento de 335,9% respecto a octubre de 2020.

RESUMEN MENSUAL

Principales resultados

La disminución en el sector **Manufacturero** (-15,2%) se explicó a nivel de división, por la menor actividad en la división Elaboración de alimentos y bebidas (Div. 10 - 11), que presentó una contracción interanual de 35,2%. Mencionar, además, que la variación acumulada del sector manufacturero fue de -4,1%.

El **Índice de Ventas de Supermercados** (ISUP) a precios constantes, registró una variación de 18,3% en doce meses, cifra mayor en 8,2 puntos porcentuales (pp.) a la variación registrada en octubre de 2020. Destacar que esta variación interanual posicionó a la región como la quinta de mayor alza a nivel país. Adicionalmente, mencionar que su variación acumulada se consignó en 14,7%.

En el mes de octubre de 2021, la **Generación** de energía eléctrica fue de 223.230 Megawatts - hora (MWh), cifra 66,0% mayor (88.769 MWh más) en 12 meses, debido al aumento en los tres tipos de fuentes generadoras. Por otro lado, la **Distribución** total de energía eléctrica fue de 162.306 MWh, cifra 2,8% mayor que en igual periodo del año anterior, equivalente a un aumento de 4.432 MWh de consumo.

Finalmente, el total de **Pernoctaciones**⁽¹⁾ durante el mes de octubre de 2021 alcanzaron las 50.497. Destacar además, que la Tasa de ocupación regional en habitaciones fue de 28,5%, con un crecimiento de 8,61 pp. en 12 meses. En tanto, la tarifa promedio por habitación vendida (ADR) fue de \$47.783 en la Región de La Araucanía.

SECTORES ECONÓMICOS Octubre 2021

(Variación en doce meses)

MANUFACTURA

El Índice de Producción decreció 15,2%

SUPERMERCADOS

El Índice de Ventas a precios constantes aumentó 18,3%

GENERACIÓN Y DISTRIBUCIÓN DE ENERGÍA ELÉCTRICA

La generación subió 66,0% y la distribución aumentó 2,8%

ALOJAMIENTO TURÍSTICO

Las Pernoctaciones aumentaron 335,9%

Sectores Económicos Octubre 2020 – Octubre 2021, Variaciones interanuales (%)

	oct-20	nov-20	dic-20	ene-21	feb-21	mar-21	abr-21	may-21	jun-21	jul-21	ago-21	sept-21	oct-21
IPMan	13,0	-10,3	-19,7	-6,0	-8,0	19,7	-2,6	3,3	-3,7	-5,8	-3,9	-14,2	-15,2
Supermercados	10,0	7,1	19,1	9,3	-5,8	3,5	19,4	33,6	31,6	32,6	1,3	16,9	18,3
Generación de Energía	23,2	27,2	22,7	23,4	-0,1	18,7	10,0	41,1	42,3	108,2	46,5	34,7	66,0
Distribución de Energía	8,3	8,8	12,8	2,2	-0,9	23,5	10,5	-3,2	3,0	9,0	12,6	-3,7	2,8
Pernoctaciones	-83,7	-82,6	-64,5	-54,2	-61,4	-2,1	1.011,9	550,3	273,5	760,4	348,2	393,9	335,9

Nota 1: Las cifras de los sectores, tienen carácter provisional.

Nota 2: Las cifras, variaciones en porcentajes y puntos porcentuales, tanto en gráficas como en tablas pueden diferir del total, producto de la aproximación de decimales.

(1) Nota Técnica: Debido a que la estimación del porcentaje de establecimientos de alojamiento turístico que cerró de manera total o parcial alcanzó 39,9% a nivel regional, por el impacto de la crisis sanitaria ocasionada por el COVID-19, se produjo un aumento en los coeficientes de variación de las variables, por lo que se publican los datos a nivel regional, sin incluir apertura por clase, residencia y destino turístico. Para mayor detalle ver "Nota técnica – octubre 2021", en <https://www.ine.cl/estadisticas/economia/comercio-servicios-y-turismo/actividad-del-turismo> (apartado de Metodología 2017).

ÍNDICE DE PRODUCCIÓN MANUFACTURERA (IPMan) – REGIÓN DE LA ARAUCANÍA

Durante octubre de 2021, el Índice de Producción Manufacturera registró un decrecimiento de 15,2% en doce meses y un aumento de 1,2% en relación a septiembre de 2021.

La división que explicó la baja del sector, fue: Elaboración de alimentos y bebidas (Div. 10 - 11) que mostró una contracción de 35,2% en su producción, respecto a lo registrado en octubre de 2020, debido a un efecto mixto entre una alta base de comparación y a un sobre stock.

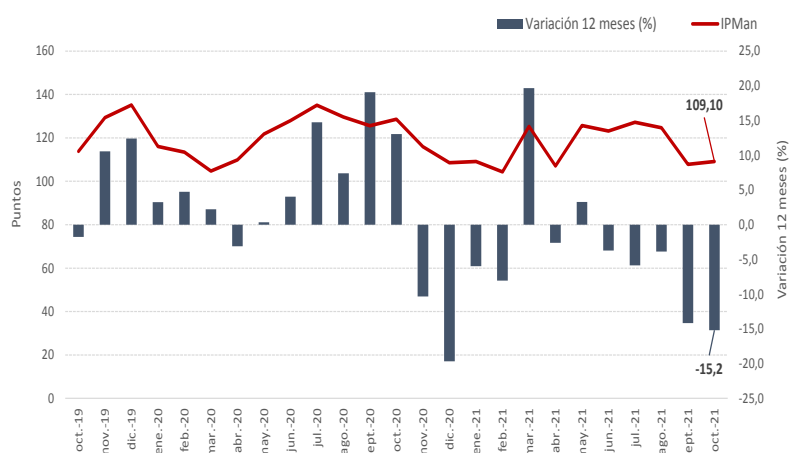
Por el contrario, las divisiones que presentaron incidencias positivas fueron:

La división 31 (Fabricación de muebles), registró un incremento de 28,1% en doce meses, producto de un crecimiento en la demanda interna, tanto en ventas reales del retail como online, incidiendo en 3,665 pp. sobre la variación del indicador regional. La segunda división con incidencia positiva fue Fabricación de otros productos minerales no metálicos (Div. 23) que registró una variación en 12 meses de 15,2% y una incidencia de 0,574 pp.

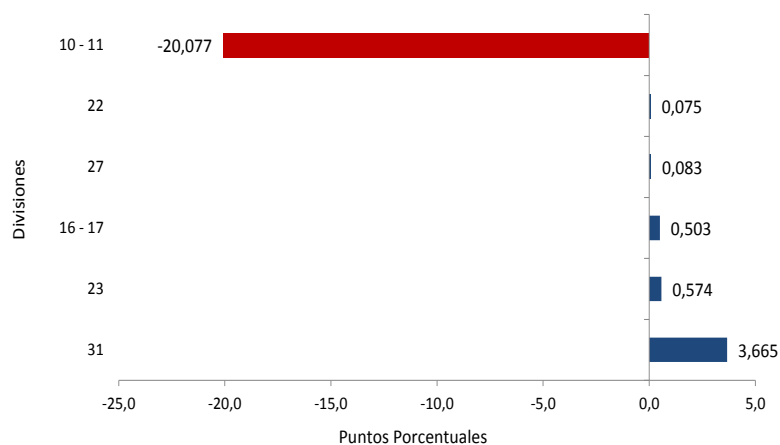
La división Producción de madera y fabricación de papel (Div. 16 - 17) presentó un incremento de 2,0% en doce meses, explicado principalmente por una mayor demanda interna.

Le sigue la división Fabricación de equipo eléctrico y de plástico (Div. 27) con un aumento de 22,9% en doce meses, explicado por un aumento en la demanda interna. Por último, Fabricación de otros productos de caucho (Div.22) registró una variación a 12 meses de 15,4% y una incidencia de 0,075 pp.

Evolución del Índice de Producción Manufacturera (2014=100)
Octubre 2019 – Octubre 2021



Incidencias según división del Índice de Producción Manufacturera en la variación a 12 meses, Octubre 2021



		OCTUBRE 2021		
		VARIACIÓN (%)		
		Mensual	12 meses	Acumulada
Índice de Producción Manufacturera		1,2	-15,2	-4,1
DIVISIONES	GLOSA			
10 - 11	Elaboración de alimentos y bebidas	-22,5	-35,2	-17,2
31	Fabricación de muebles	2,6	28,1	39,8
23	Fabricación de otros productos minerales no metálicos	150,8	15,2	19,7
16 - 17	Producción de madera y Fabricación de papel	50,7	2,0	4,2
27	Fabricación de equipo eléctrico	-1,4	22,9	74,9
22	Fabricación de productos de caucho y de plástico	2,4	15,4	54,3

ÍNDICE DE VENTAS DE SUPERMERCADOS (ISUP) – REGIÓN DE LA ARAUCANÍA

En octubre de 2021 el Índice de Ventas de Supermercados (ISUP) a precios constantes registró una variación interanual positiva de 18,3%, mayor en 8,2 pp. a la variación registrada en octubre de 2020.

Para este mes, se presentó un efecto calendario positivo para el sector, ya que se registró un jueves menos, un sábado y domingo más, versus un feriado menos en comparación a octubre de 2020.

El ISUP a precios constantes, presentó una variación de 1,9% respecto al mes precedente.

Finalmente, el ISUP a precios corrientes informó una variación interanual de 22,5%.

Análisis nacional: la Región de La Araucanía fue la quinta de mayor alza a nivel país.

Las ventas a precios constantes de supermercados registraron crecimientos en todas las regiones, de éstas, 10 sostuvieron un aumento al crecimiento nacional (13,6%). Se destaca para el presente mes, la Región de Magallanes como la de mayor alza (25,7%), mientras que la Región de Arica y Tarapacá anotó el menor crecimiento (2,2%).

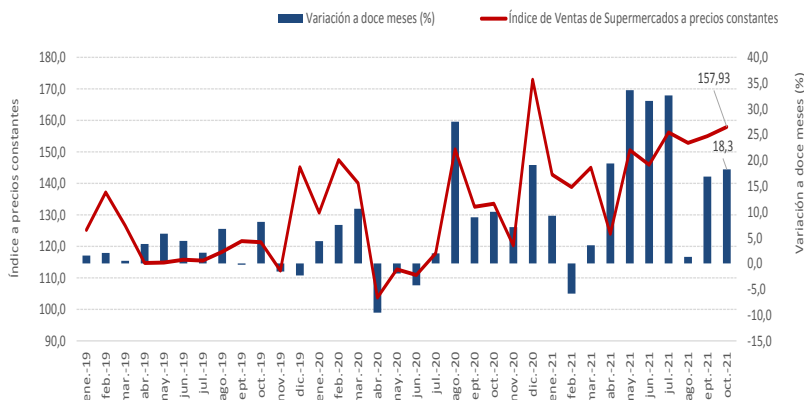
Ventas a precios corrientes por superficie

Para el mes de análisis, las ventas a precios corrientes de la región totalizaron \$71.134,3 millones. En tanto las ventas por establecimiento promediaron un total de \$697,4 millones, registrando una variación a doce meses de 20,1%.

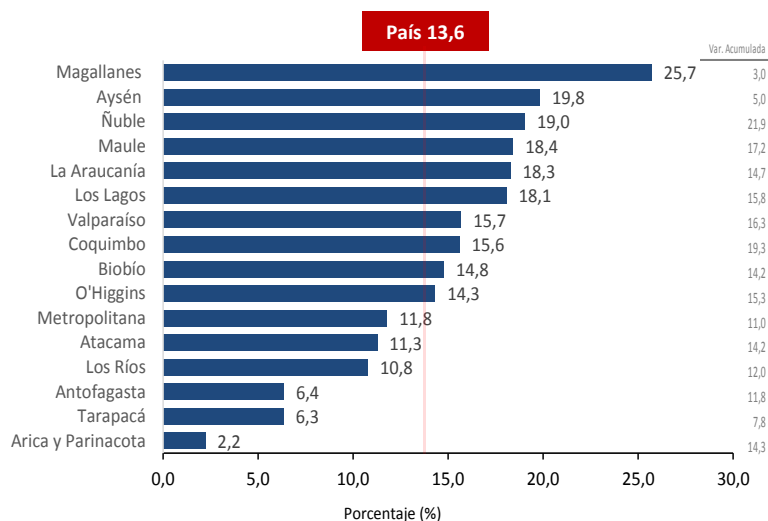
Durante octubre de 2021, se observó que el total de ventas a precios corrientes sobre la superficie en metro cuadrados (m²) alcanzó \$461.099,4, siendo 20,3% mayor respecto a igual periodo del año anterior, equivalente a un aumento de 77.796 (\$/m²).

Finalmente mencionar que en la región se consignó un total de 102 establecimientos, dos más respecto a igual mes del año anterior.

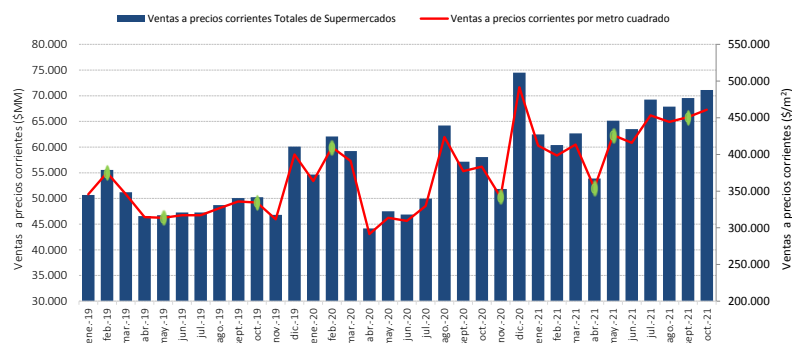
Evolución del Índice de Ventas a precios constantes y Var. 12 meses (%) Enero 2019 – Octubre 2021



País 13,6



Evolución de las ventas a precios corrientes por superficie en metros cuadrados (m²), a nivel regional Enero 2019 – Octubre 2021



- Aumento mensual en el número de metros cuadrados.
- Caída mensual en el número de metros cuadrados.

Generación de Energía Eléctrica

En el mes de octubre de 2021, la generación de energía eléctrica en La Araucanía fue de 223.230 MWh, cifra 66,0% mayor en 12 meses (88.769 MWh más). En tanto la variación acumulada se consignó en 37,0%.

El crecimiento interanual se explicó por el aumento en las tres fuentes de generación, la de mayor incidencia fue generación de fuente Eólica, que presentó un crecimiento en doce meses de 75,7%, le siguió energía Térmica con una variación en 12 meses de 44,3%. Por último, energía Hidráulica presentó una variación interanual de 45,0%.

Distribución de Energía Eléctrica

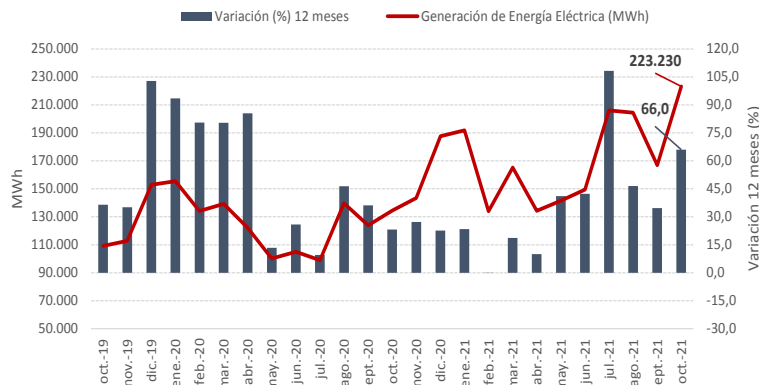
En octubre de 2021, la distribución total de energía eléctrica en La Araucanía fue 162.306 MWh, cifra 2,8% mayor en 12 meses, lo que significó un aumento de 4.432 MWh. El crecimiento interanual fue resultado de una mayor distribución hacia tres de los cinco destinos que la componen.

El sector **Residencial** presentó la mayor participación, con 52.064 MWh, y registrando una variación positiva de 5,2%, respecto a igual periodo del año anterior. Le siguió el sector **Industrial** con 44.276 MWh y presentó una variación en 12 meses de -12,0%.

A continuación, el destino **Varios** presentó una distribución de 40.413 MWh mostrando una variación en 12 meses de 12,5%. El destino **Comercial** con un alza de 3.450 MWh (17,4%) respecto a igual período del año anterior. Por último, el destino **Agrícola** registró una caída de 53 MWh equivalente a una variación interanual de -2,2%.

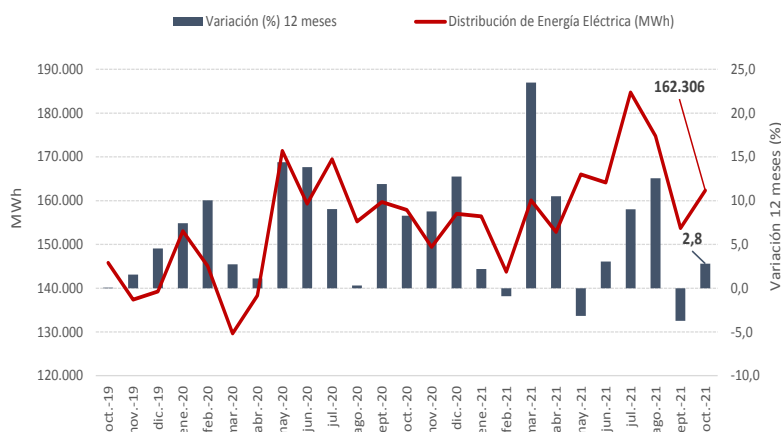
Generación de Energía Eléctrica MWh

Octubre 2019 – Octubre 2021



Distribución de Energía Eléctrica MWh

Octubre 2019 – Octubre 2021



Generación y Distribución de Energía Eléctrica MWh

Octubre 2020 – Octubre 2021

	oct-20	nov-20	dic-20	ene-21	feb-21	mar-21	abr-21	may-21	jun-21	jul-21	ago-21	sept-21	oct-21	
Generación Total (Mwh)	134.461	143.415	187.605	191.828	134.004	165.187	134.232	141.452	149.427	206.147	204.456	166.824	223.230	
Var. 12 meses (%)		23,2	27,2	22,7	23,4	-0,1	18,7	10,0	41,1	42,3	108,2	46,5	34,7	66,0
Var. Acumulada (%)		46,5	44,2	41,3	23,4	12,5	14,5	13,5	17,7	21,2	31,2	33,4	33,5	37,0
Distribución Total (Mwh)	157.874	149.423	156.987	156.387	143.754	160.099	152.863	165.988	164.142	184.706	174.744	153.735	162.306	
Var. 12 meses (%)		8,3	8,8	12,8	2,2	-0,9	23,5	10,5	-3,2	3,0	9,0	12,6	-3,7	2,8
Var. Acumulada (%)		7,9	8,0	8,4	2,2	0,7	7,6	8,3	5,6	5,2	5,8	6,6	5,4	5,2

Pernoctaciones y Llegadas

Durante octubre de 2021, se registró un total regional de 50.497 pernoctaciones en Establecimientos de Alojamiento Turísticos (EAT), lo que significó un crecimiento de 335,9% respecto al mismo mes del año anterior.

Respecto a las llegadas, se registró un total de 27.225 a nivel regional, cuya variación fue 323,1% en doce meses.

Resulta importante destacar que las variaciones interanuales calculadas se realizaron comparándolas con el mes de octubre de 2020, afectado también por la pandemia de COVID-19 (esto aplica para todas las variables en estudio).

Tasa de ocupación

Para el mes de análisis, se registró una tasa de ocupación regional en habitaciones² de 28,5%, lo que significó un alza de 8,61 pp³. en doce meses.

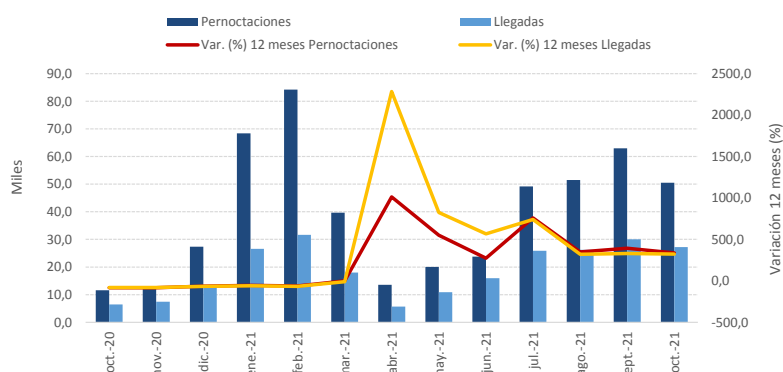
Ingreso promedio por habitación disponible

En este período, los EAT registraron un ingreso por habitación disponible (RevPAR⁴) de \$13.619, aumentando 86,0% en doce meses⁵.

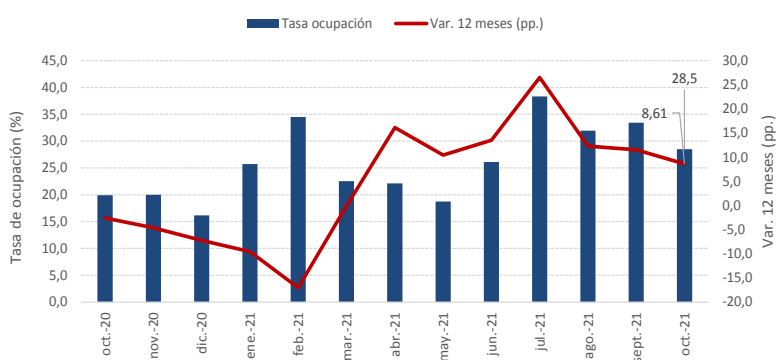
Tarifa promedio por habitación ocupada.

Finalmente, se registró una tarifa promedio (ADR⁶) en los EAT equivalente a \$47.783 por habitación ocupada, lo que significó un aumento en doce meses⁵ de 29,8%.

Pernoctaciones y Llegadas totales Octubre 2020 – Octubre 2021

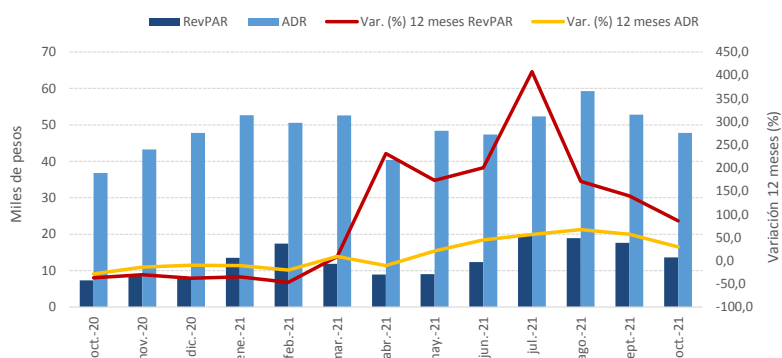


Tasa de ocupación en habitaciones Octubre 2020 – Octubre 2021



RevPAR y ADR

Octubre 2020 – Octubre 2021



(2) El resultado considera la ocupación de todos los días de funcionamiento (no solo el fin de semana), para la población de estudio.

(3) Dado que las Tasas de ocupación (habitaciones y plazas) corresponden a porcentajes, la variación a doce meses se explica por la diferencia entre las dos tasas, expresada en puntos porcentuales.

(4) *Revenue Per Available Room* (RevPAR), corresponde al Ingreso promedio por habitación disponible. Se expresa en pesos chilenos corrientes.

(5) Los valores y variaciones porcentuales de los indicadores RevPAR y ADR se realizaron a precios corrientes entre los periodos de comparación.

(6) *Average Daily Rate* (ADR), es la Tarifa diaria de la unidad de alojamiento ocupada. Se expresa en pesos chilenos corrientes. Para fines analíticos, este indicador es considerado como la Tarifa promedio mensual de una unidad de alojamiento ocupada.