

- En marzo de 2024, el Índice de Producción Manufacturera (IPMan) registró una variación interanual de -10,4%.
- La Generación y Distribución de Energía Eléctrica registraron variaciones interanuales de 36,0% y -3,6%, respectivamente.
- El Índice de Ventas de Supermercados a precios constantes registró una variación de 2,0% en doce meses.
- Las Pernoctaciones¹ tuvieron una caída de 9,4% respecto a marzo de 2023.

RESUMEN MENSUAL

Principales resultados

El decrecimiento en el sector **Manufacturero** (-10,4%) se explicó principalmente a nivel de división, por la menor actividad en la división Elaboración de alimentos y bebidas (Div 10-11), que presentó una variación interanual de -14,9%. Mencionar, además, que la variación acumulada del sector manufacturero fue de 8,1%.

En el mes de marzo de 2024, la **Generación** de energía eléctrica fue de 325.234 Megawatts - hora (MWh), cifra 36,0% mayor (86.066 MWh) en 12 meses.

Por otro lado, la **Distribución** total de energía eléctrica fue de 157.108 MWh, cifra 3,6% menor que en igual periodo del año anterior, equivalente a una disminución de 5.907 MWh de consumo.

El **Índice de Ventas de Supermercados** (ISUP) a precios constantes, registró una variación de 2,0% en doce meses, la que presentó una diferencia de 12,7 puntos porcentuales (pp.) respecto a la variación registrada en marzo de 2023. Adicionalmente, mencionar que su variación acumulada se consignó en -0,4%.

Finalmente, el total de **Pernoctaciones** durante el mes de marzo de 2024 alcanzaron las 55.584. Mencionar además, que la Tasa de ocupación regional en habitaciones fue de 24,3%, con un decrecimiento de 3,06 pp. en 12 meses.

En tanto, la tarifa promedio por habitación vendida (ADR) fue de \$64.719 en la Región de La Araucanía.

SECTORES ECONÓMICOS

marzo 2024

(Variación en doce meses)

MANUFACTURA

El Índice de Producción Manufacturera decreció 10,4%

ENERGÍA ELÉCTRICA

La generación aumentó 36,0% y la distribución disminuyó 3,6%

SUPERMERCADOS

El Índice de Ventas a precios constantes aumentó 2,0%

ALOJAMIENTO TURÍSTICO

Las Pernoctaciones decrecieron 9,4%

■ Sectores Económicos (marzo 2023 - marzo 2024), Variaciones Interanuales (%)

La Araucanía	mar. 23	abr. 23	may. 23	jun. 23	jul. 23	ago. 23	sept. 23	oct. 23	nov. 23	dic. 23	ene. 24	feb. 24	mar. 24
IPMan	-3,5	-6,1	8,6	-19,3	-10,1	-11,8	-13,9	19,0	8,7	5,5	26,1	14,8	-10,4
Generación de Energía	-0,4	-9,5	12,3	36,5	-14,2	-18,3	0,0	53,2	7,5	12,6	26,2	-1,3	36,0
Distribución de Energía	0,4	-4,3	-2,9	-1,4	-2,1	0,4	3,9	-3,6	-2,1	2,4	1,9	3,1	-3,6
Supermercados	-10,8	-9,6	-9,9	-5,3	-8,9	-11,7	-3,5	-12,2	-5,3	-3,2	-3,4	0,2	2,0
Pernoctaciones	7,1	16,4	4,0	5,3	-8,7	15,1	31,9	-1,7	12,7	-3,3	8,5	-7,2	-9,4

(1): Las restricciones a la movilidad adoptadas en el contexto de la emergencia sanitaria asociada al COVID-19, desde marzo de 2020 en adelante, afectaron de manera coyuntural y estructural al sector turismo, provocando que aumentara el cierre total o parcial de establecimientos de alojamiento y, con ello, se elevaran los coeficientes de variación asociados a las estimaciones presentadas. Se sugiere tener cautela en el análisis de la información proporcionada, complementando el análisis con los indicadores de variabilidad asociados. Se recomienda revisar las notas técnicas publicadas en el apartado metodologías en el siguiente link: <https://regiones.ine.cl/araucania/estadisticas-regionales/economia/comercio-servicios-y-turismo/actividad-del-turismo>.

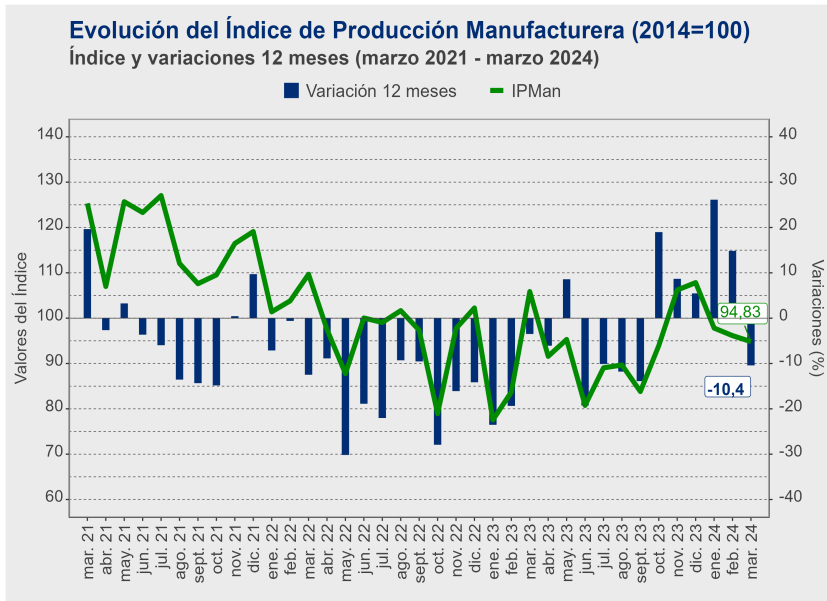
Nota Técnica 1: Las cifras de los sectores, tienen carácter provisional.

Nota Técnica 2: Las cifras, variaciones en porcentajes y puntos porcentuales, tanto en gráficas como en tablas pueden diferir del total, producto de la aproximación de decimales.

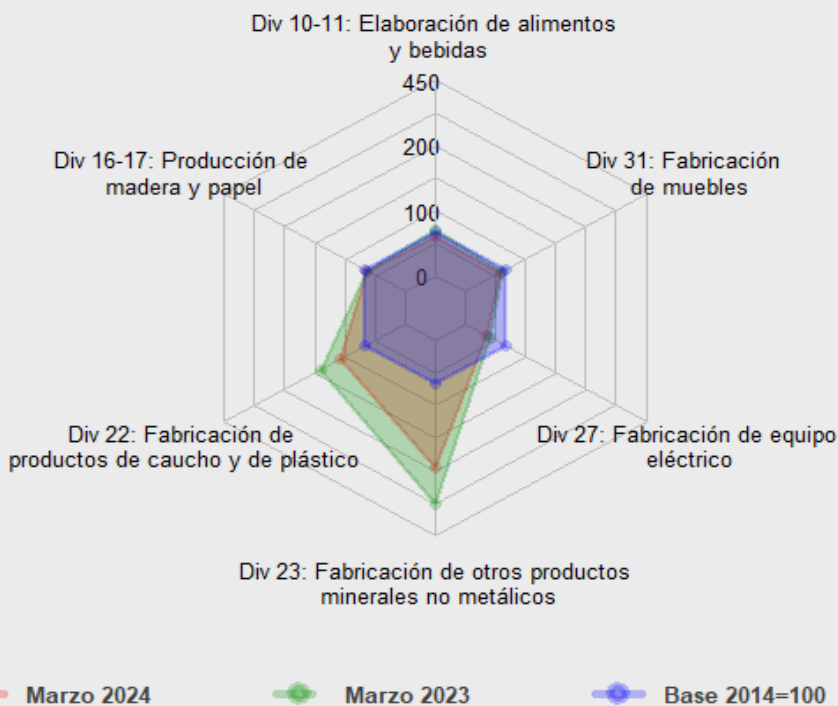
Índice de Producción Manufacturera (IPMan)

En marzo de 2024, el Índice de Producción Manufacturera (IPMan) registró un descenso de 10,4% en doce meses, mientras que la variación acumulada fue de 8,1%. Las divisiones que registraron una caída en el presente período, en orden de incidencia fueron: Elaboración de alimentos y bebidas (Div 10-11), con una baja de 14,9% en la producción en doce meses. La Fabricación de otros productos minerales no metálicos (Div 23) presentó una variación a doce meses de -21,9%.

En el mismo sentido, Producción de madera y fabricación de papel (Div 16-17) mostró una caída de 2,3%, la división Fabricación de muebles (Div 31) presentó una contracción de 4,3%, Fabricación de productos de caucho y de plástico (Div 22) registró una variación de -24,2% y Fabricación de equipo eléctrico (Div 27) sostuvo un decrecimiento de 16,6% respecto a lo registrado en marzo de 2023.



Índice de Producción Manufacturera IPMan por División Números Índice y línea base, según CIU Rev4.CL



Divisiones CIU Rev4.CI 2012	Índices			
	mar. 23	mar. 24	Var. 12 meses (%)	Incidenias (p.p)
Elaboración de alimentos y bebidas (Div 10-11)	104,15	88,62	-14,9	-7,355
Fabricación de otros productos minerales no metálicos (Div 23)	377,06	294,39	-21,9	-1,558
Fabricación de equipo eléctrico (Div 27)	60,68	50,62	-16,6	-0,072
Fabricación de productos de caucho y de plástico (Div 22)	211,86	160,56	-24,2	-0,188
Fabricación de muebles (Div 31)	92,47	88,54	-4,3	-0,588
Producción de madera y fabricación de papel (Div 16-17)	97,76	95,50	-2,3	-0,657

Generación y Distribución de Energía Eléctrica

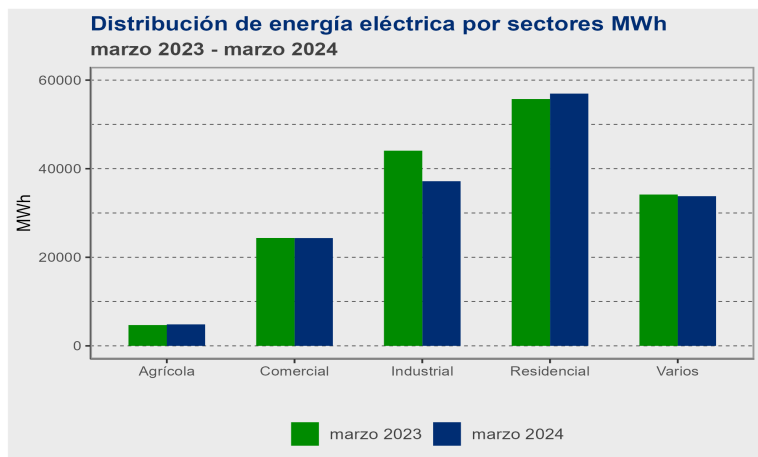
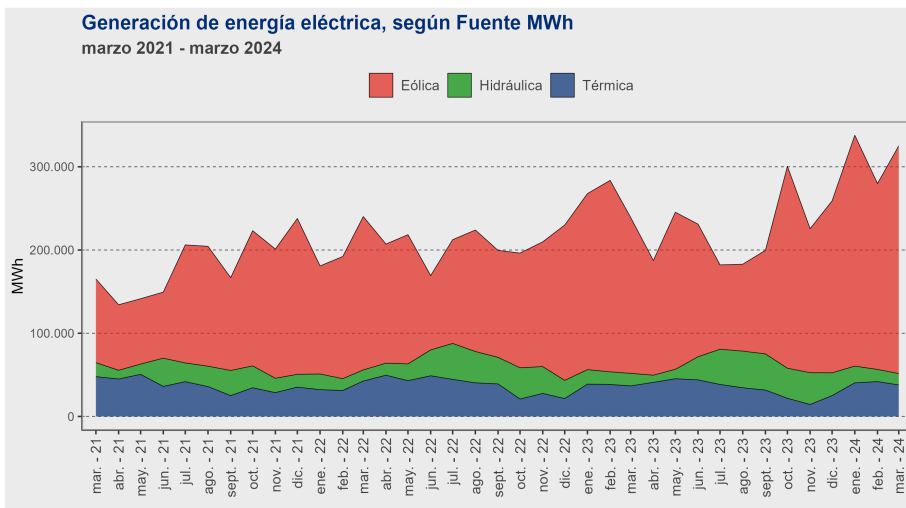
Generación de Energía Eléctrica

En el mes de marzo de 2024, la generación de energía eléctrica en La Araucanía fue de 325.234 MWh, cifra 36,0% mayor en 12 meses, equivalente a 86.066 MWh más en relación a igual periodo del año anterior.

El crecimiento interanual se explicó principalmente por la expansión de la fuente Eólica, la cual presentó una tasa de variación de 46,1%, es decir, 86.332 MWh más en un año.

En tanto, la generación de energía Térmica y la Hidráulica, presentaron variaciones en doce meses de 3,2% y -9,4%, respectivamente.

Finalmente, la variación acumulada a marzo se consignó en 19,3%.



Distribución de Energía Eléctrica

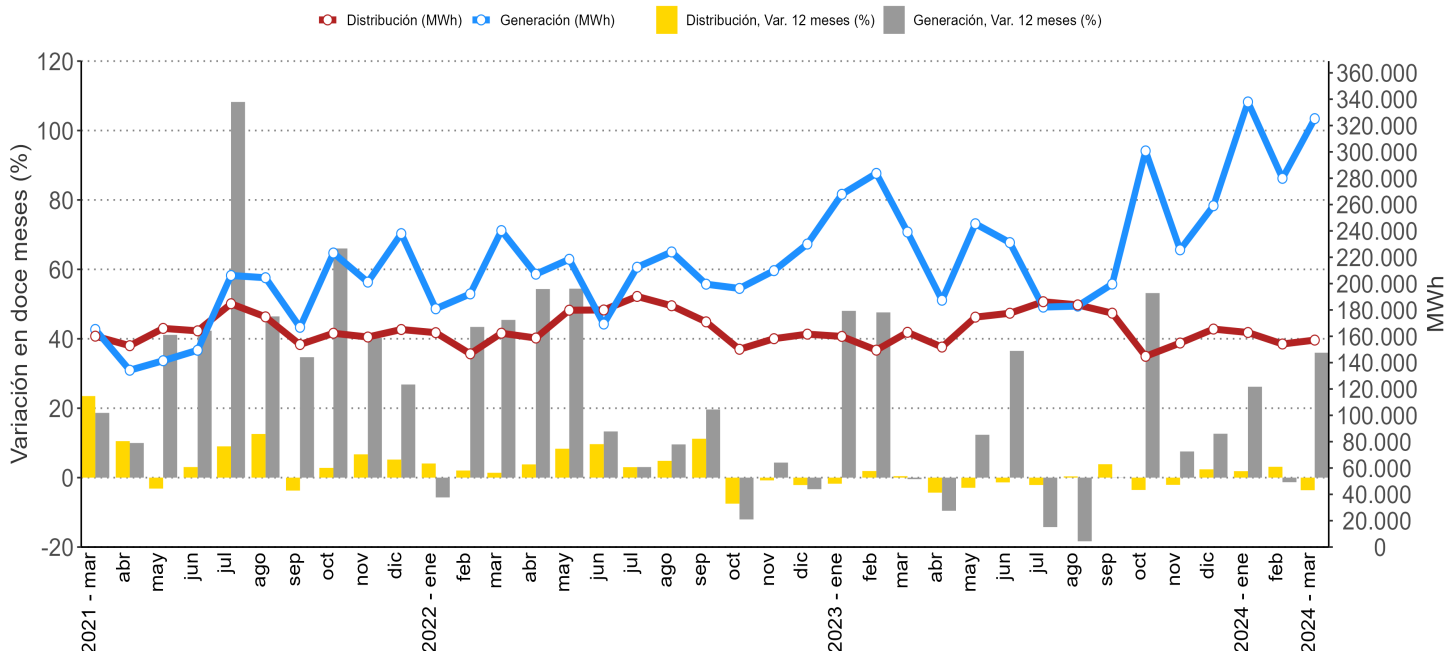
La distribución total de energía eléctrica en La Araucanía fue de 157.108 MWh, cifra 3,6% menor en 12 meses, lo que significó una caída de 5.907 MWh.

El sector Residencial presentó la mayor participación, con 56.952 MWh (36,3%), registrando una variación interanual de 2,2%, cifra que significó 1.225 MWh más respecto a igual periodo del año anterior.

Le siguió el sector Industrial con 37.174 MWh (23,7%) y presentó una variación en 12 meses de -15,6%, es decir, 6.892 MWh menos en relación a marzo de 2023.

La Araucanía - Generación y Distribución de Energía eléctrica (MWh)

marzo 2021 - marzo 2024



Índice de Ventas de Supermercados (ISUP)

En marzo de 2024, el Índice de Ventas de Supermercados (ISUP) a precios constantes registró una variación interanual de 2,0%, la que presentó una diferencia de 12,7 puntos porcentuales (pp.) respecto a la variación registrada en marzo de 2023. Mientras que en relación al mes precedente presentó una variación de -6,9%. Finalmente, el ISUP a precios corrientes informó una variación interanual de 5,5%.

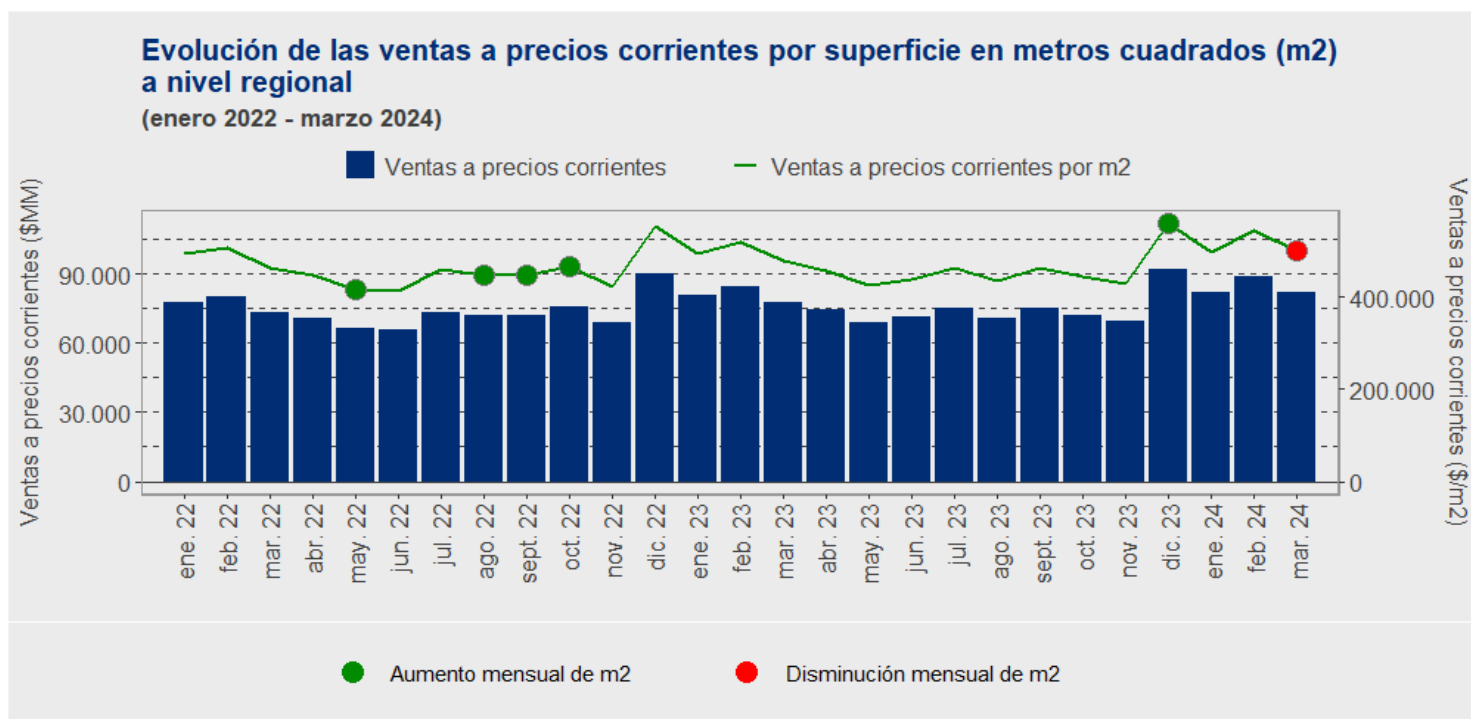
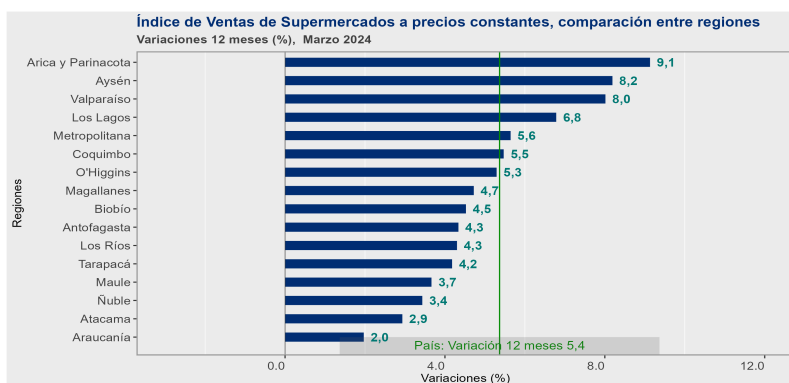
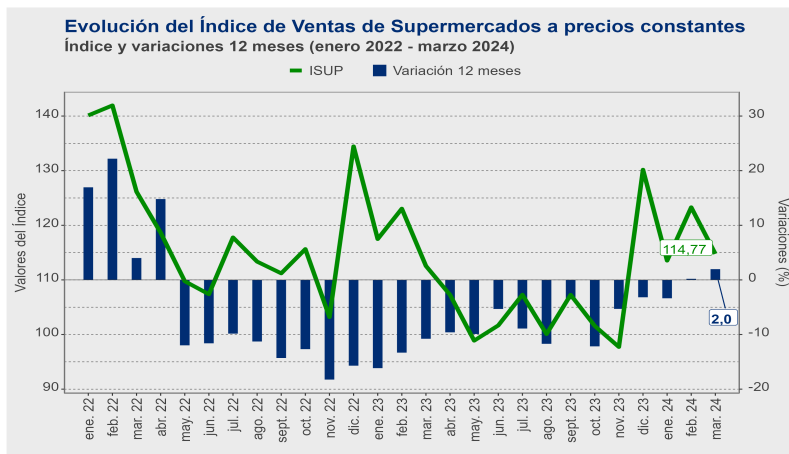
Análisis nacional

Las ventas a precios constantes de supermercados registraron crecimientos en las 16 regiones del país, de éstas, 6 sostuvieron un crecimiento mayor al nacional (5,4%). Se destaca para el presente mes, la Región de Arica y Parinacota con una variación de 9,1%, mientras en el otro extremo, la Región de La Araucanía presentó una tasa interanual de 2,0%.

Ventas a precios corrientes por superficie

Para el mes de análisis, las ventas a precios corrientes de la región totalizaron \$82.074,6 millones. En tanto las ventas por establecimiento promediaron un total de \$753,0 millones, registrando una variación a doce meses de 5,5%. Durante marzo de 2024, se observó que el total de ventas a precios corrientes sobre la superficie en metro cuadrados (m^2) alcanzó \$502.547,8, siendo 5,2% mayor respecto a igual periodo del año anterior, equivalente a una variación absoluta de 24.670 ($\$/m^2$).

Finalmente, mencionar que en la región se consignó un total de 109 establecimientos, igual cantidad en doce meses.



Nota: Los índices del período base promedio año 2018=100 calculados desde enero de 2018 hasta octubre de 2023 son referenciales, dado que existen datos oficiales publicados para dicho período. A partir de noviembre de 2023 la cifra mensual tiene carácter de oficial.

Encuesta Mensual de Alojamiento Turístico (EMAT)

Pernoctaciones, Llegadas y Tasa de Ocupación

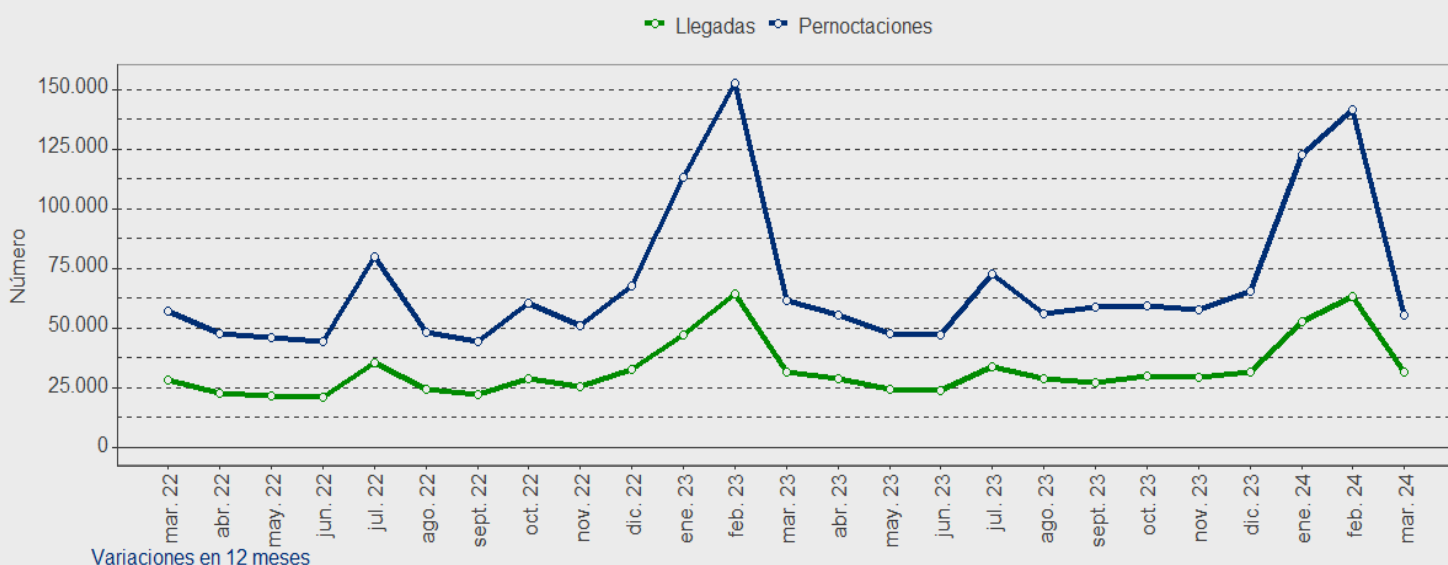
Durante marzo de 2024, se registró un total regional de 55.584 pernoctaciones en Establecimientos de Alojamiento Turísticos (EAT), lo que significó un decrecimiento de 9,4% respecto al mismo mes del año anterior.

Respecto a las llegadas de pasajeros, se registró un total de 31.481 a nivel regional, cuya variación fue -0,3% en doce meses, disminuyendo en 104 el número de llegadas en un año.

Por otro lado, la tasa de ocupación en habitaciones se estimó en 24,3% (el resultado considera la ocupación de todos los días de funcionamiento, no solo el fin de semana, para la población de estudio), lo que significó una baja de 3,06 pp. en doce meses (dado que las tasas de ocupación en habitaciones y plazas, corresponden a porcentajes, la variación a doce meses se explica por la diferencia entre las dos tasas, expresada en puntos porcentuales).

La Araucanía - Pernoctaciones y Llegadas Totales

marzo 2022 - marzo 2024



Variaciones en 12 meses

TO	5,0	2,0	4,2	-4,5	-8,7	-8,6	-10,7	1,1	1,7	-2,9	-10,2	-3,6	-0,2	1,5	1,9	3,3	1,7	4,5	4,6	-0,3	-0,3	-1,5	-6,7	-6,3	-3,1
Llgd	58,4	298,6	97,2	32,3	36,6	-7,7	-26,4	6,8	25,5	42,4	-5,5	7,1	11,0	26,4	12,5	11,6	-4,7	18,2	22,9	3,2	14,8	-2,0	10,8	-1,6	-0,3
Pmrc	44,3	250,7	130,0	87,8	61,9	-5,8	-29,3	19,7	20,2	42,3	-9,4	1,8	7,1	16,4	4,0	5,3	-8,7	15,1	31,9	-1,7	12,7	-3,3	8,5	-7,2	-9,4

Ingreso por habitación disponible (RevPAR¹) y tarifa promedio (ADR²) en EAT (pesos corrientes)

En este período, los EAT registraron un ingreso por habitación disponible (RevPAR) de \$15.722, disminuyendo 5,9% en doce meses³. Finalmente, se registró una tarifa promedio (ADR) en los EAT equivalente a \$64.719 por habitación ocupada, lo que significó un aumento en doce meses de 5,9%.

¹Revenue Per Available Room (REvPAR), corresponde al Ingreso promedio por habitación disponible. Se expresa en pesos chilenos corrientes.

²Average Daily Rate (ADR), es la Tarifa diaria de la unidad de alojamiento ocupada. Se expresa en pesos chilenos corrientes. Para fines analíticos, este indicador es considerado como la Tarifa promedio mensual de una unidad de alojamiento ocupada.

³Los valores y variaciones porcentuales de los indicadores RevPAR y ADR se realizaron a precios corrientes entre los periodos de comparación

RevPAR y ADR en EAT (pesos corrientes)

marzo 2023 - marzo 2024

