

- En noviembre de 2024, el Índice de Producción Manufacturera (IPMan) registró una variación interanual de -2,0%.
- La Generación y Distribución de Energía Eléctrica registraron variaciones interanuales de -16,7% y -7,1%, respectivamente.
- El Índice de Ventas de Supermercados a precios constantes registró una variación de 1,9% en doce meses.
- Las Pernoctaciones¹ tuvieron un aumento de 39,6% respecto a noviembre de 2023.

RESUMEN MENSUAL

Principales resultados

El decrecimiento en el sector **Manufacturero** (-2,0%) se explicó principalmente a nivel de división, por la menor actividad en la división Elaboración de bebidas alcohólicas y no alcohólicas (Div 11), que presentó una variación interanual de -31,2%. Mencionar, además, que la variación acumulada del sector manufacturero fue de 5,5%.

En el mes de noviembre de 2024, la **Generación** de energía eléctrica fue de 192.859 Megawatts - hora (MWh), cifra 16,7% menor (-38.707 MWh) en 12 meses.

Por otro lado, la **Distribución** total de energía eléctrica fue de 143.852 MWh, cifra 7,1% menor que en igual periodo del año anterior, equivalente a una disminución de 11.033 MWh de consumo.

El **Índice de Ventas de Supermercados** (ISUP) a precios constantes, registró una variación de 1,9% en doce meses, la que presentó una diferencia de 7,1 puntos porcentuales (pp.) respecto a la variación registrada en noviembre de 2023. Adicionalmente, mencionar que su variación acumulada se consignó en -0,9%.

Finalmente, el total de **Pernoctaciones** durante el mes de noviembre de 2024 alcanzaron las 80.447. Mencionar además, que la Tasa de ocupación regional en habitaciones fue de 35,8%, con un crecimiento de 6,86 pp. en 12 meses.

En tanto, la tarifa promedio por habitación vendida (ADR) fue de \$63.702 en la Región de La Araucanía.

SECTORES ECONÓMICOS

noviembre 2024

(Variación en doce meses)

MANUFACTURA

El Índice de Producción Manufacturera decreció 2,0%

ENERGÍA ELÉCTRICA

La generación bajó 16,7% y la distribución disminuyó 7,1%

SUPERMERCADOS

El Índice de Ventas a precios constantes aumentó 1,9%

ALOJAMIENTO TURÍSTICO

Las Pernoctaciones aumentaron 39,6%

■ Sectores Económicos (noviembre 2023 - noviembre 2024), Variaciones Interanuales (%)

La Araucanía	nov. 23	dic. 23	ene. 24	feb. 24	mar. 24	abr. 24	may. 24	jun. 24	jul. 24	ago. 24	sept. 24	oct. 24	nov. 24
IPMan	3,2	-1,0	-1,5	7,5	-6,8	17,4	-3,1	11,6	9,9	4,1	0,1	29,6	-2,0
Generación de Energía	10,4	17,2	26,2	-1,3	36,0	-2,8	-29,8	16,7	63,7	31,5	19,0	-16,5	-16,7
Distribución de Energía	-2,1	2,4	1,9	3,1	-3,6	2,2	6,4	-2,3	0,9	-6,4	-5,9	12,8	-7,1
Supermercados	-5,2	-3,2	-3,4	0,2	3,1	-8,8	1,6	1,0	-8,1	4,9	-1,7	-0,1	1,9
Pernoctaciones	12,7	-3,3	8,5	-7,2	-9,4	-6,7	3,4	31,3	7,7	19,7	20,7	17,4	39,6

(1): Las restricciones a la movilidad adoptadas en el contexto de la emergencia sanitaria asociada al COVID-19, desde marzo de 2020 en adelante, afectaron de manera coyuntural y estructural al sector turismo, provocando que aumentara el cierre total o parcial de establecimientos de alojamiento y, con ello, se elevaran los coeficientes de variación asociados a las estimaciones presentadas. Se sugiere tener cautela en el análisis de la información proporcionada, complementando el análisis con los indicadores de variabilidad asociados. Se recomienda revisar las notas técnicas publicadas en el apartado metodologías en el siguiente link: <https://regiones.ine.cl/araucania/estadisticas-regionales/economia/comercio-servicios-y-turismo/actividad-del-turismo>.

Nota Técnica 1: Las cifras de los sectores, tienen carácter provisional.

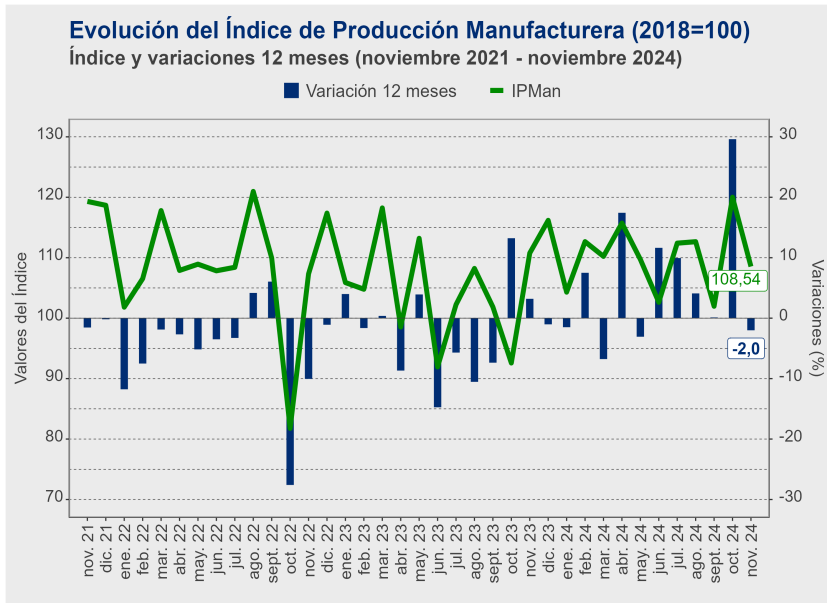
Nota Técnica 2: Las cifras, variaciones en porcentajes y puntos porcentuales, tanto en gráficas como en tablas pueden diferir del total, producto de la aproximación de decimales.

Índice de Producción Manufacturera (IPMan)

En noviembre de 2024, el IPMan registró un descenso de 2,0% en doce meses, mientras que la variación acumulada fue de 5,5%.

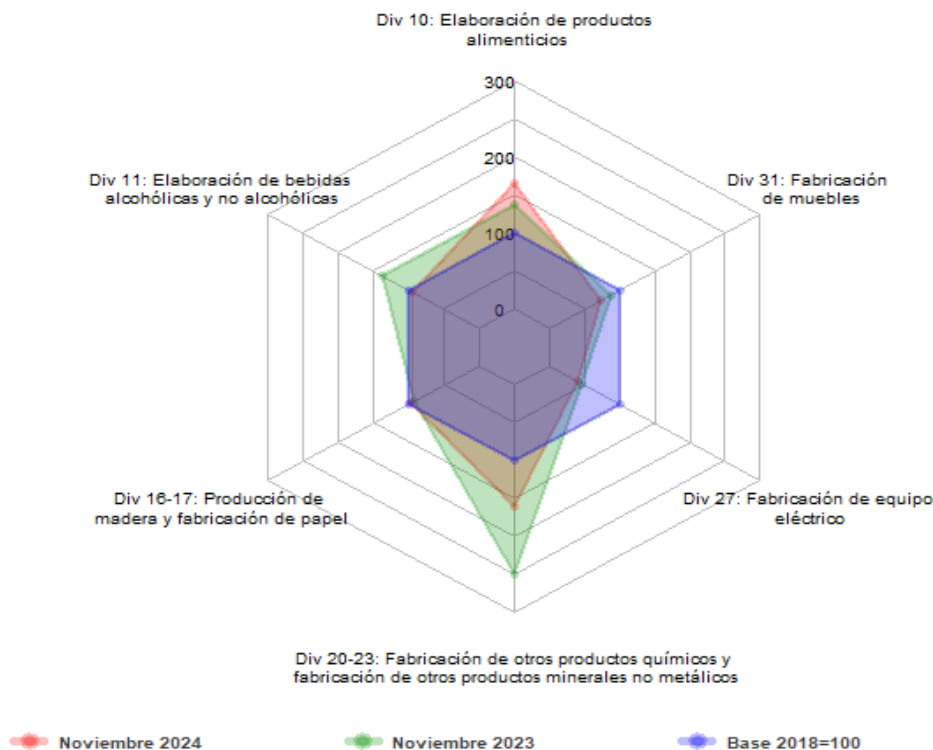
Las divisiones que registraron una caída en el presente período, en orden de incidencia fueron: Elaboración de bebidas alcohólicas y no alcohólicas (Div 11), con una baja de 31,2% en la producción en doce meses; la Fabricación de productos de productos químicos y fabricación de otros minerales no metálicos (Div 20-23) presentó una variación a doce meses de -35,8%; Fabricación de muebles (Div 31) mostró una caída de 17,4%; y Fabricación de equipo eléctrico (Div 27) presentó una contracción de 11,1%.

En sentido contrario, la división Producción de madera y fabricación de papel (Div 16-17) sostuvo un crecimiento de 6,4% respecto a lo registrado en noviembre de 2023; y Elaboración de productos alimenticios (Div 10) registró una variación de 21,9%.



Índice de Producción Manufacturera IPMan por División

Números Índice y línea base, según CIU Rev4.CL



Divisiones CIU Rev4.CI 2012	Índices			Incidencias (p.p)
	nov. 23	nov. 24	Var. 12 meses (%)	
Elaboración de bebidas alcohólicas y no alcohólicas (Div 11)	138,64	95,37	-31,2	-6,206
Fabricación de productos de productos químicos y fabricación de otros minerales no metálicos (Div 20-23)	249,46	160,27	-35,8	-2,107
Producción de madera y fabricación de papel (Div 16-17)	91,57	97,46	6,4	2,726
Elaboración de productos alimenticios (Div 10)	136,55	166,52	21,9	5,077
Fabricación de equipo eléctrico (Div 27)	46,77	41,56	-11,1	-0,041
Fabricación de muebles (Div 31)	87,17	71,96	-17,4	-1,454

Generación y Distribución de Energía Eléctrica

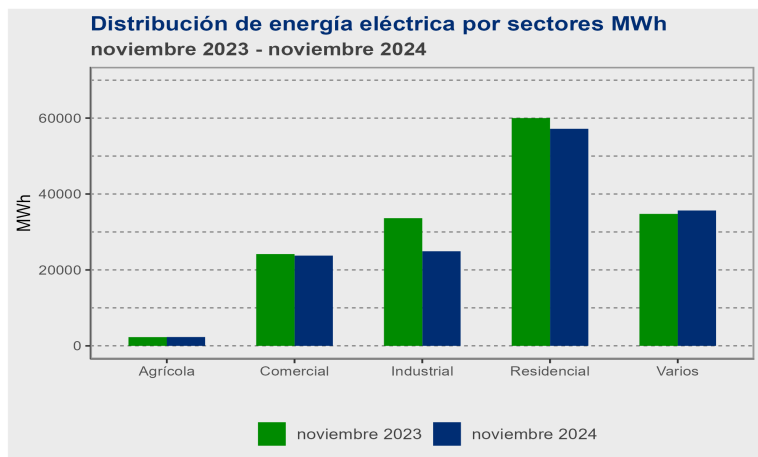
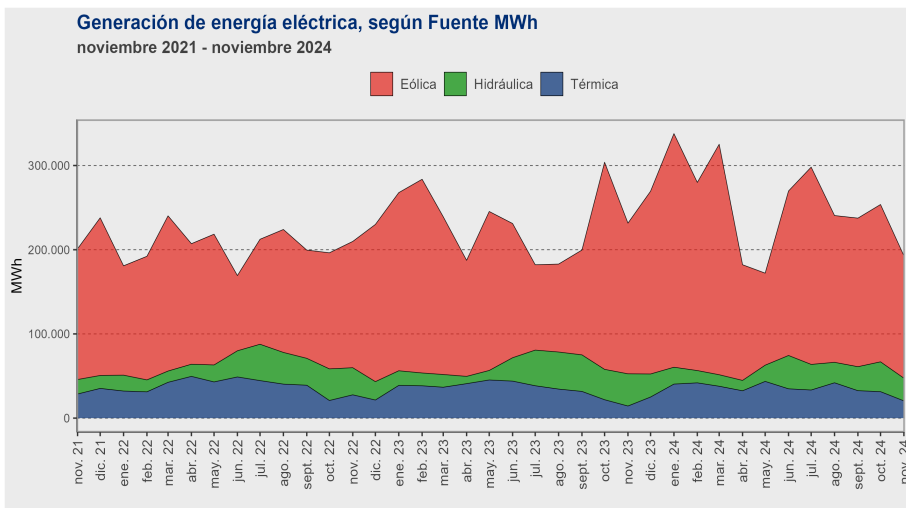
Generación de Energía Eléctrica

En el mes de noviembre de 2024, la generación de energía eléctrica en La Araucanía fue de 192.859 MWh, cifra 16,7% menor en 12 meses, equivalente a 38.707 MWh menos en relación a igual periodo del año anterior.

El decrecimiento interanual se explicó principalmente, por la contracción de la fuente Eólica, la cual presentó una tasa de variación de -18,7%, es decir, 33.540 MWh menos en un año.

En tanto, la generación de energía Hidráulica y la Térmica, presentaron variaciones en doce meses de -29,5% y 42,5%, respectivamente.

Finalmente, la variación acumulada a noviembre se consignó en 9,2%.



Distribución de Energía Eléctrica

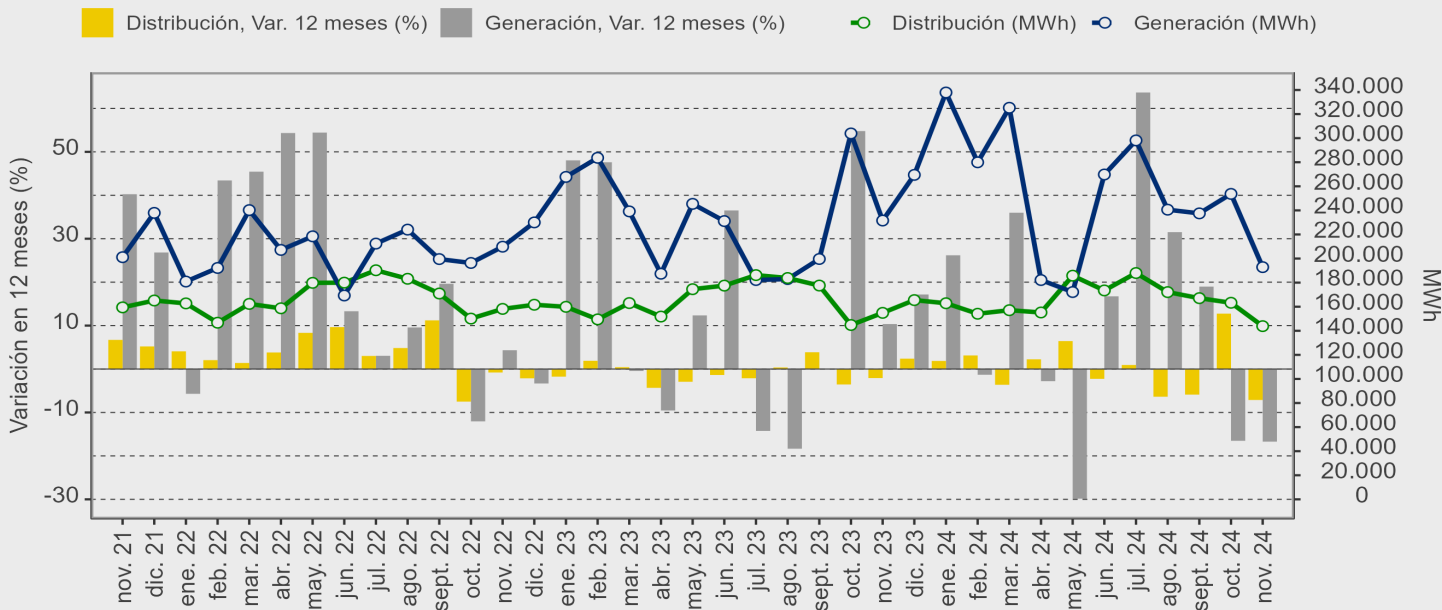
La distribución total de energía eléctrica en La Araucanía fue de 143.852 MWh, cifra 7,1% menor en 12 meses, lo que significó una caída de 11.033 MWh.

El sector Residencial presentó la mayor participación, con 57.178 MWh (39,7%), registrando una variación interanual de -4,7%, cifra que significó 2.829 MWh menos respecto a igual periodo del año anterior.

Le siguió el sector Varios con 35.655 MWh (24,8%) y presentó una variación en 12 meses de 2,6%, es decir, 894 MWh más en relación a noviembre de 2023.

La Araucanía - Generación y Distribución de energía eléctrica (MWh)

noviembre 2021 - noviembre 2024



Índice de Ventas de Supermercados (ISUP)

En noviembre de 2024, el Índice de Ventas de Supermercados (ISUP) a precios constantes registró una variación interanual de 1,9%, la que presentó una diferencia de 7,1 puntos porcentuales (pp.) respecto a la variación registrada en noviembre de 2023. Mientras que en relación al mes precedente presentó una variación de -1,7%. Finalmente, el ISUP a precios corrientes informó una variación interanual de 6,1%.

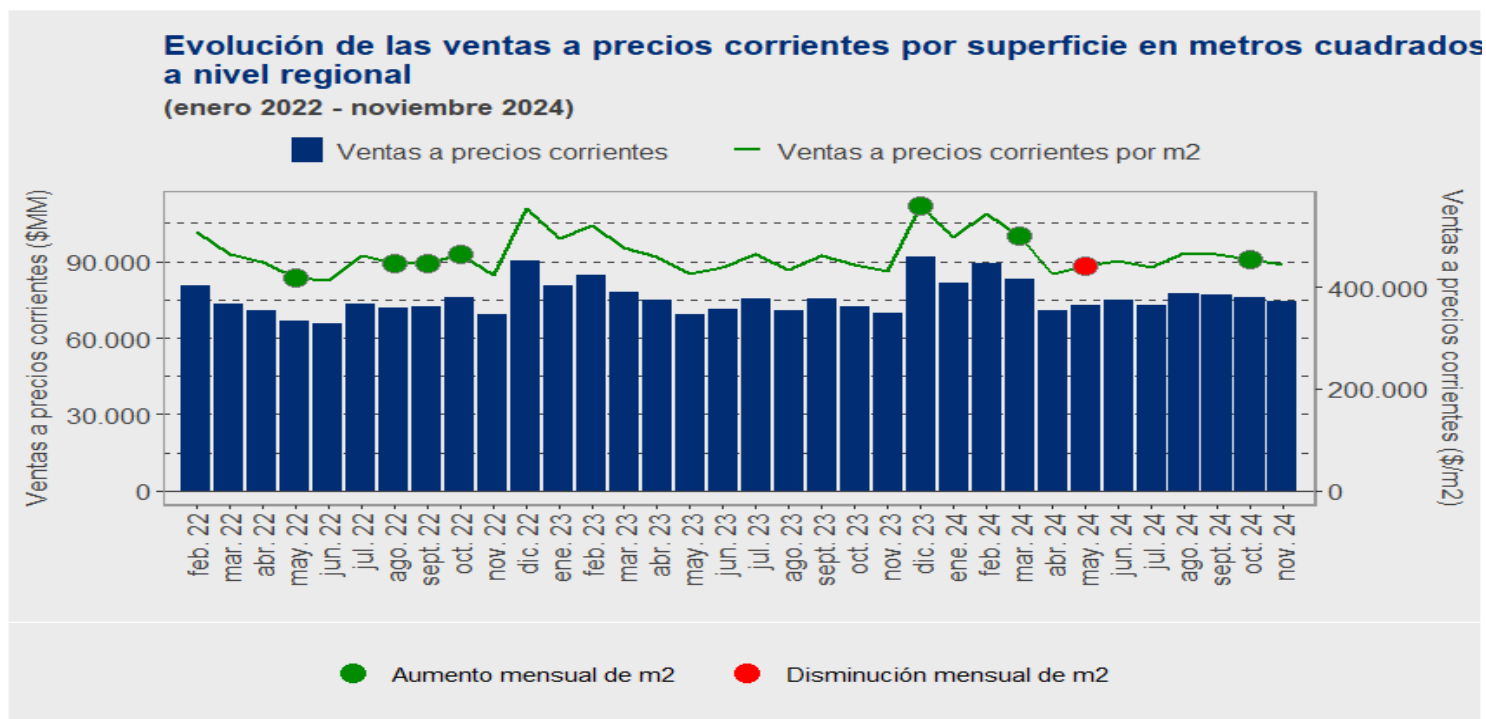
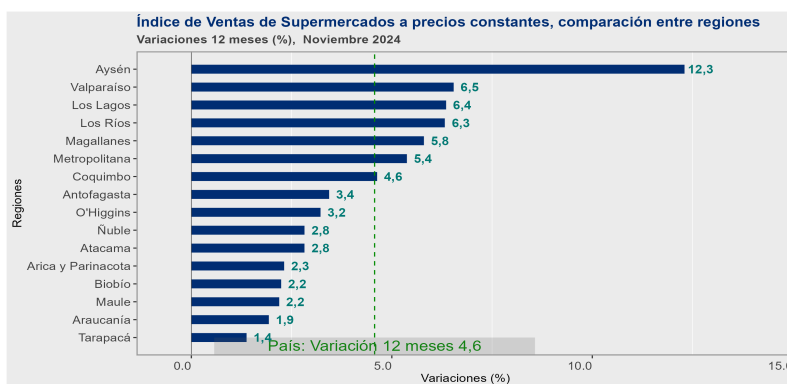
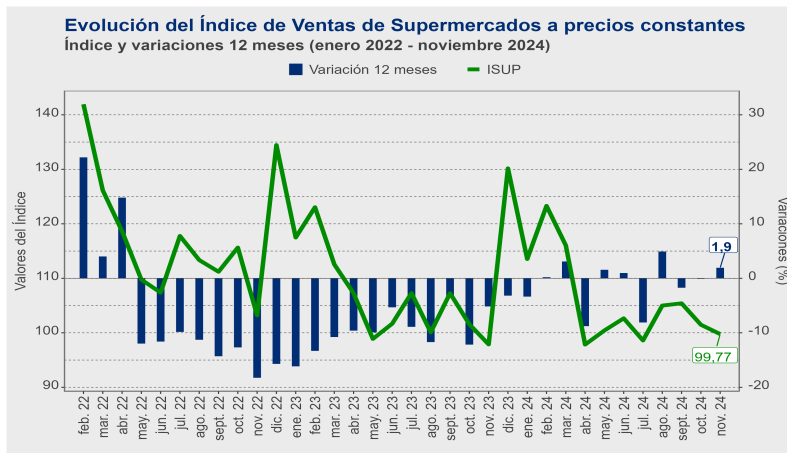
Análisis nacional

Las ventas a precios constantes de supermercados registraron crecimientos en todas las regiones del país, de éstas, 6 sostuvieron un crecimiento mayor al nacional (4,6%). Se destaca para el presente mes, la Región de Aysén con una variación de 12,3%, mientras que la Región de Tarapacá presentó la menor variación (1,4%) en doce meses.

Ventas a precios corrientes por superficie

Para el mes de análisis, las ventas a precios corrientes de la región totalizaron \$74.205,7 millones. En tanto las ventas por establecimiento promediaron un total de \$674,6 millones, registrando una variación a doce meses de 5,1%. Durante noviembre de 2024, se observó que el total de ventas a precios corrientes sobre la superficie en metros cuadrados (m^2) alcanzó \$444.699,5, siendo 3,5% mayor respecto a igual periodo del año anterior, equivalente a una variación absoluta de 14.888 ($\$/m^2$).

Finalmente, mencionar que en la región se consignó un total de 110 establecimientos, 1 más en doce meses.



Nota: Los índices del período base promedio año 2018=100 calculados desde enero de 2018 hasta octubre de 2023 son referenciales, dado que existen datos oficiales publicados para dicho período. A partir de noviembre de 2023 la cifra mensual tiene carácter de oficial.

Encuesta Mensual de Alojamiento Turístico (EMAT)

Pernoctaciones, Llegadas y Tasa de Ocupación

Durante noviembre de 2024, se registró un total regional de 80.447 pernoctaciones en Establecimientos de Alojamiento Turístico (EAT), lo que significó un crecimiento de 39,6% respecto al mismo mes del año anterior.

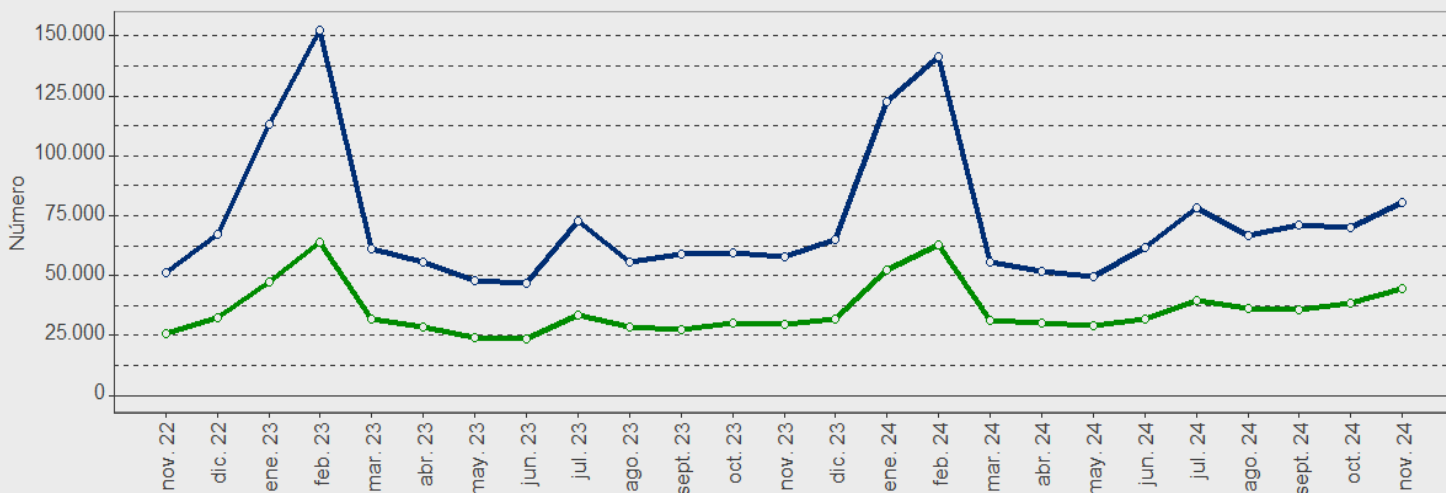
Respecto a las llegadas de pasajeros, se registró un total de 44.654 a nivel regional, cuya variación fue 52,0% en doce meses, aumentando 15.274 el número de llegadas en un año.

Por otro lado, la tasa de ocupación en habitaciones se estimó en 35,8% (el resultado considera la ocupación de todos los días de funcionamiento, no solo el fin de semana, para la población de estudio), lo que significó un alza de 6,86 pp. en doce meses (dado que las tasas de ocupación en habitaciones y plazas, corresponden a porcentajes, la variación a doce meses se explica por la diferencia entre las dos tasas, expresada en puntos porcentuales).

La Araucanía - Pernoctaciones y Llegadas Totales

noviembre 2022 - noviembre 2024

Llegadas Pernoctaciones



Variaciones en 12 meses

TO	1,7	-2,9	-10,2	-3,6	-0,2	1,5	1,9	3,3	1,7	4,5	4,6	-0,3	-0,3	-1,5	-6,7	-6,3	-3,1	-1,1	-1,2	2,2	-0,7	1,1	1,9	0,8	6,9
Llgd	25,5	42,4	-5,5	7,1	11,0	26,4	12,5	11,6	-4,7	18,2	22,9	3,2	14,8	-2,0	10,8	-1,6	-0,3	5,3	20,4	34,2	17,3	26,6	30,9	28,7	52,0
Pmrc	20,2	42,3	-9,4	1,8	7,1	16,4	4,0	5,3	-8,7	15,1	31,9	-1,7	12,7	-3,3	8,5	-7,2	-9,4	-6,7	3,4	31,3	7,7	19,7	20,7	17,4	39,6

Ingreso por habitación disponible (RevPAR¹) y tarifa promedio (ADR²) en EAT (pesos corrientes)

En este período, los EAT registraron un ingreso por habitación disponible (RevPAR) de \$22.781, aumentando 30,8% en doce meses³. Finalmente, se registró una tarifa promedio (ADR) en los EAT equivalente a \$63.702 por habitación ocupada, lo que significó un aumento en doce meses de 5,7%.

¹Revenue Per Available Room (RevPAR), corresponde al Ingreso promedio por habitación disponible. Se expresa en pesos chilenos corrientes.

²Average Daily Rate (ADR), es la Tarifa diaria de la unidad de alojamiento ocupada. Se expresa en pesos chilenos corrientes. Para fines analíticos, este indicador es considerado como la Tarifa promedio mensual de una unidad de alojamiento ocupada.

³Los valores y variaciones porcentuales de los indicadores RevPAR y ADR se realizaron a precios corrientes entre los periodos de comparación

RevPAR y ADR en EAT (pesos corrientes)

noviembre 2023 - noviembre 2024

