

- En diciembre de 2023, el Índice de Ventas de Supermercados (ISUP) a precios constantes de la región se contrajo 3,7% en doce meses.
- Para la presente edición, se observó un efecto calendario positivo en las ventas de supermercado en comparación a diciembre de 2022.

### RESUMEN MENSUAL

En diciembre de 2023, el ISUP regional a precios constantes registró una variación interanual de -3,7%.

En relación a noviembre de 2023, el ISUP regional a precios constantes, consignó un alza de 32,5%, mientras que su variación acumulada fue de -9,4%.

Para la presente edición, se observó un efecto calendario positivo, ya que registró un lunes menos y un domingo y feriado más versus un viernes menos, en comparación a diciembre de 2022.

A nivel nacional, el ISUP a precios constantes, presentó un decrecimiento de 1,3% en doce meses.

El ISUP a precios corrientes en la región presentó un crecimiento de 1,3% respecto a igual periodo de 2022, con ventas de \$91.439,5 millones de pesos, en diciembre de 2023.

Se observaron 109 establecimientos en La Araucanía, en el período de estudio, totalizando 162.767 metros cuadrados (m<sup>2</sup>).

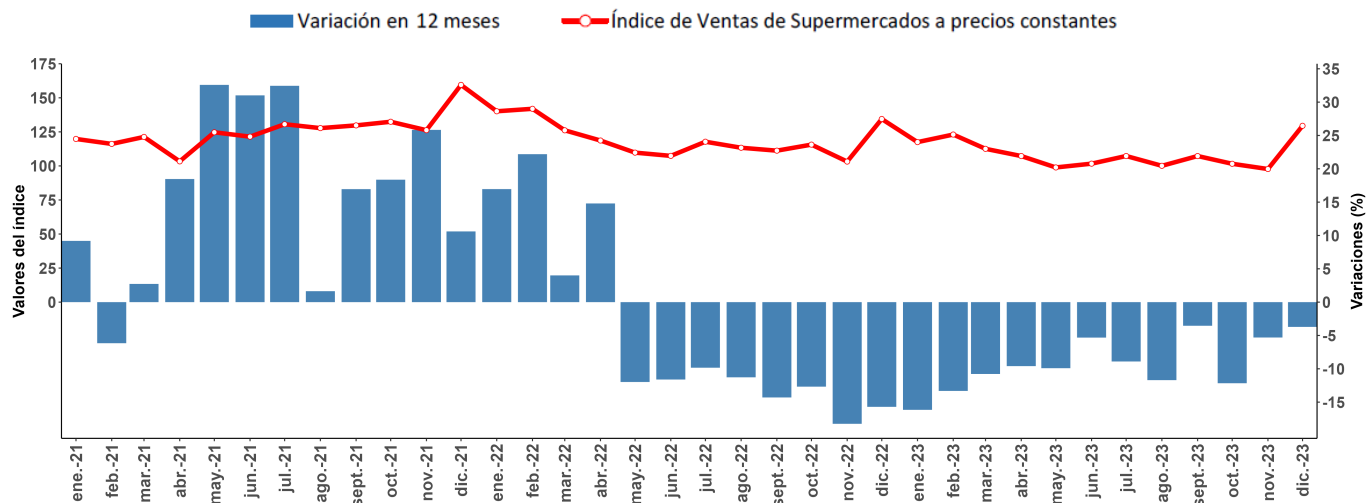
El ISUP a precios corrientes en el país, presentó un alza de 3,1% en doce meses.

### ISUP DICIEMBRE 2023

VENTAS A PRECIOS CONSTANTES	La Araucanía	Nacional
Índice	129,45	125,78
Variación mensual	32,5%	31,4%
Variación en 12 meses	-3,7%	-1,3%
Variación acumulada	-9,4%	-8,0%
VENTAS A PRECIOS CORRIENTES	La Araucanía	Nacional
Índice	189,80	181,97
Variación mensual	30,9%	29,6%
Variación en 12 meses	1,3%	3,1%
Variación acumulada	2,9%	3,4%

### Evolución Índice de Ventas de Supermercados a precios constantes base promedio año 2018=100

Región de La Araucanía, enero 2021 - diciembre 2023.



Nota 1: Cifras provisionales 2022 - 2023.

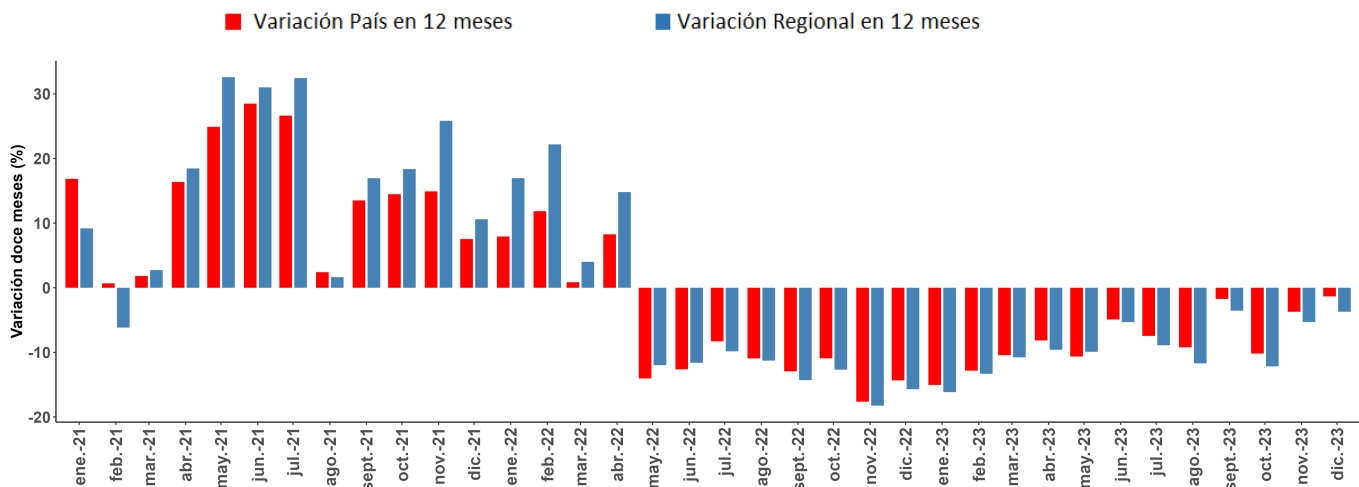
Nota 2: Las cifras, variaciones en porcentajes y puntos porcentuales, tanto en gráficas como en las tablas pueden diferir del total, producto de la aproximación de decimales.

Para mayor información  
[regiones.ine.cl/araucania](http://regiones.ine.cl/araucania)

## ANÁLISIS REGIÓN VERSUS PAÍS

### Variación en doce meses del Índice de Ventas de Supermercados a precios constantes, histórico

Región de La Araucanía versus País, enero 2021 - diciembre 2023.

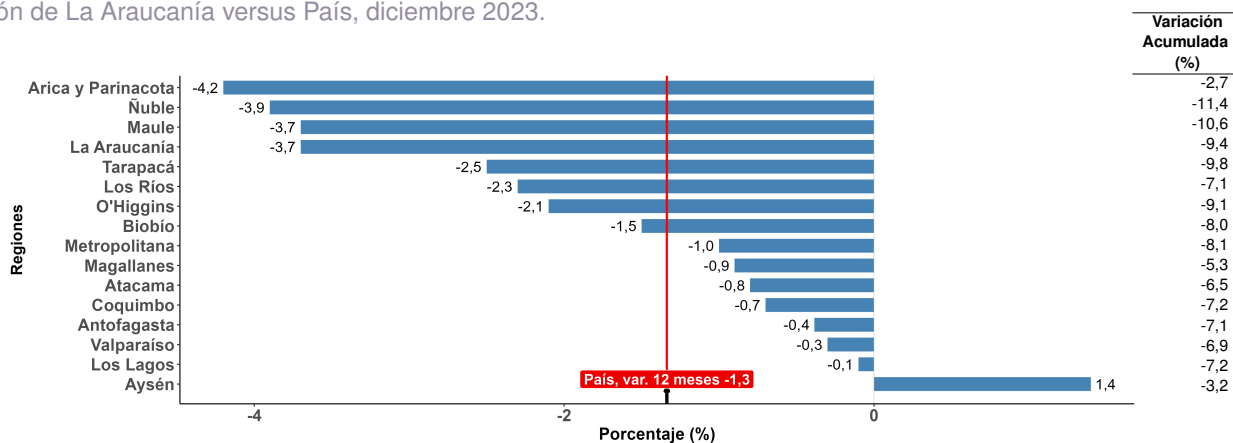


El gráfico anterior muestra la evolución de las variaciones interanuales del ISUP a precios constantes, donde a nivel regional y nacional se observó un decrecimiento en diciembre de 2023 al igual que los 19 meses precedentes.

La variación interanual de ventas a precios constantes de supermercados de la región fue de -3,7% en doce meses, la que presentó una diferencia de 12,0 pp. respecto al mismo período del año anterior (-15,7%) y una diferencia de 2,4 pp. respecto a la variación nacional (-1,3%).

### Variación en doce meses del Índice de Ventas de Supermercados a precios constantes

Región de La Araucanía versus País, diciembre 2023.



En el periodo de análisis, las ventas de supermercados a precios constantes registraron bajas interanuales en 15 de las 16 regiones del país, de ellas 8 sostuvieron un decrecimiento mayor a lo registrado a nivel nacional (-1,3% en 12 meses).

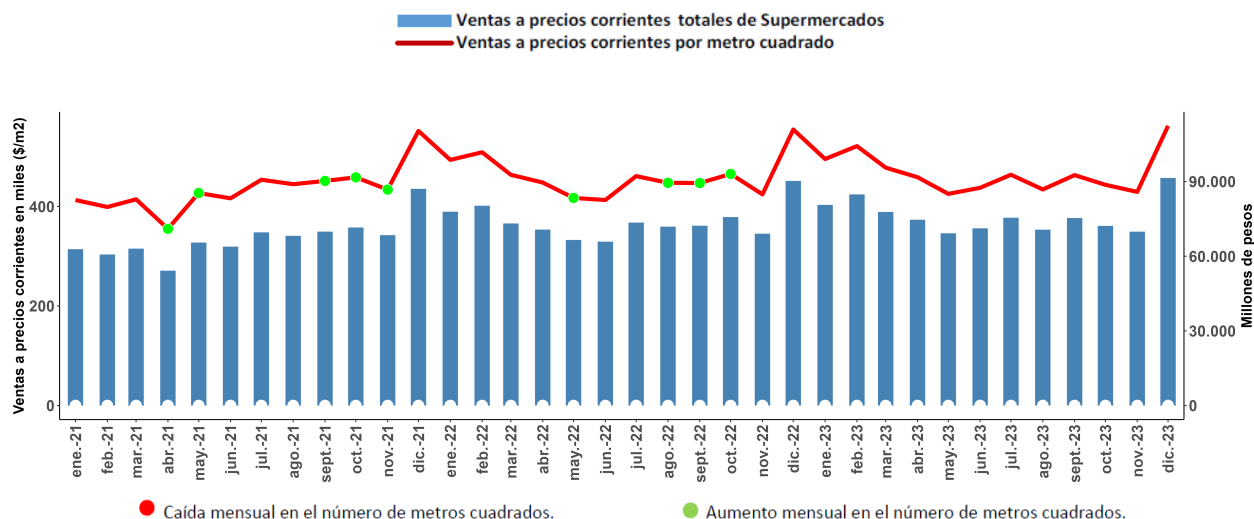
Se destaca para el presente mes, la Región de Arica y Parinacota como la de mayor baja (-4,2%), mientras que la Región de Aysén anotó la única alza (1,4%).

Adicionalmente, se observa que todas las regiones presentaron variaciones acumuladas negativas a diciembre de 2023. Donde, la Región de Ñuble mostró la mayor baja (-11,4%), seguido por la Región de Maule (-10,6%).

## VENTAS A PRECIOS CORRIENTES POR SUPERFICIE

### Evolución de las ventas a precios corrientes por superficie en metros cuadrados (m<sup>2</sup>) a nivel regional.

Región de La Araucanía, enero 2021 - diciembre 2023.



Para el mes de análisis, las ventas a precios corrientes de la región totalizaron \$91.439,5 millones consignando una variación de 1,3% en doce meses.

En diciembre de 2023, se consignó un total de 109 establecimientos en La Araucanía, no se observaron diferencias respecto al mismo mes del año 2022, y tampoco en relación al mes anterior.

El total de ventas a precios corrientes sobre la superficie en m<sup>2</sup> alcanzó un promedio de \$561.781,5, cifra que registró una variación de 1,3% en comparación a igual periodo del

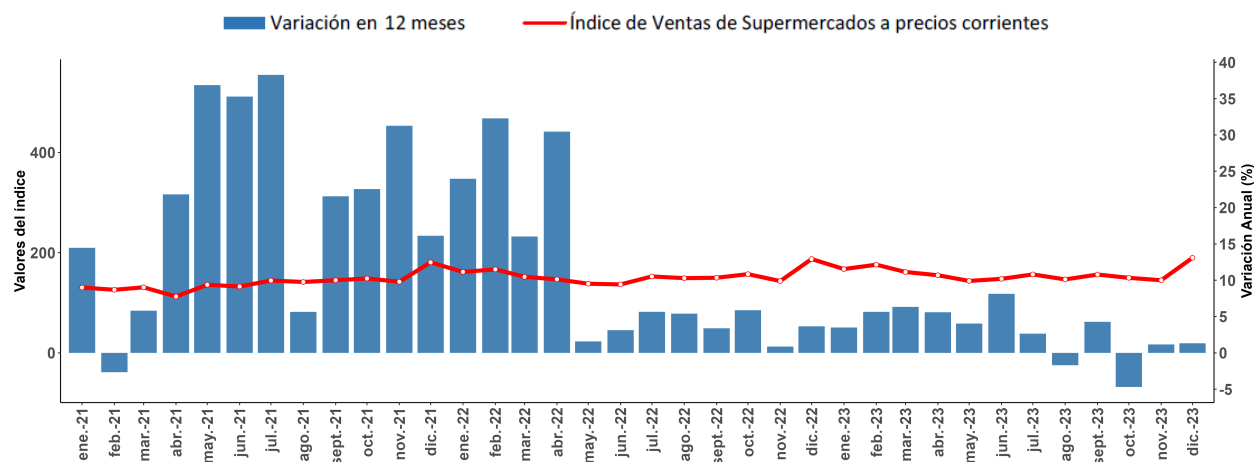
año anterior, equivalente a 7.343 (\$/m<sup>2</sup>).

La superficie total de establecimientos de supermercados fue de 162.767 m<sup>2</sup> para diciembre de 2023, registrando nula variación en relación a los m<sup>2</sup> de diciembre de 2022.

Por su parte, en comparación al mes anterior no se registró variación en los m<sup>2</sup>. En tanto, las ventas a precios corrientes por número de establecimientos promedió un total de \$838,9 millones, registrando una variación interanual de 1,3%.

### Evolución del Índice de Ventas de Supermercados a precios corrientes, base promedio año 2018=100.

Región de La Araucanía, enero 2021 - diciembre 2023.



Instituto Nacional de Estadísticas  
 Prieto Norte 237 – Temuco, Chile  
 Teléfono: (56) 232462900



Correo electrónico: [ine.temuco@ine.cl](mailto:ine.temuco@ine.cl) – [regiones.ine.cl/araucania](http://regiones.ine.cl/araucania)

## ANEXO

### ÍNDICE DE VENTAS A SUPERMERCADOS CIFRAS A PRECIOS CORRIENTES Y CONSTANTES GENERALES. REGIÓN DE LA ARAUCANÍA BASE PROMEDIO AÑO 2018=100 DICIEMBRE 2023

Mes y año	Índice a precios corrientes /P/Ref	Variación mensual (%) /P/Ref	Variación en 12 meses (%) /P/Ref	Variación acumulada (%) /P/Ref	Índice a precios constantes /P/Ref	Variación mensual (%) /P/Ref	Variación en 12 meses (%) /P/Ref	Variación acumulada (%) /P/Ref
ene-19	105,60	-15,3	3,0	3,0	105,07	-15,5	1,7	1,7
feb-19	115,76	9,6	3,6	3,3	114,99	9,4	2,2	1,9
mar-19	106,83	-7,7	2,2	2,9	105,88	-7,9	0,7	1,5
abr-19	97,13	-9,1	5,6	3,5	95,76	-9,6	4,0	2,1
may-19	97,52	0,4	7,7	4,3	96,05	0,3	5,9	2,8
jun-19	98,58	1,1	6,4	4,6	96,82	0,8	4,5	3,0
jul-19	98,60	0,0	3,9	4,5	96,81	0,0	2,2	2,9
ago-19	101,60	3,0	8,8	5,0	99,11	2,4	6,7	3,4
sep-19	104,44	2,8	1,9	4,7	102,08	3,0	-0,2	3,0
oct-19	104,81	0,4	10,9	5,3	101,93	-0,1	8,4	3,5
nov-19	97,63	-6,9	1,7	4,9	94,15	-7,6	-1,3	3,1
dic-19	125,37	28,4	0,5	4,5	121,52	29,1	-2,2	2,5
ene-20	113,93	-9,1	7,9	7,9	109,73	-9,7	4,4	4,4
feb-20	129,43	13,6	11,8	9,9	123,79	12,8	7,7	6,1
mar-20	123,68	-4,4	15,8	11,8	118,06	-4,6	11,5	7,9
abr-20	92,35	-25,3	-4,9	8,0	87,24	-26,1	-8,9	4,1
may-20	99,32	7,6	1,8	6,9	94,05	7,8	-2,1	2,9
jun-20	97,97	-1,4	-0,6	5,7	92,72	-1,4	-4,2	1,8
jul-20	104,45	6,6	5,9	5,7	98,62	6,4	1,9	1,8
ago-20	133,99	28,3	31,9	8,9	125,69	27,4	26,8	4,9
sep-20	119,33	-10,9	14,3	9,5	110,95	-11,7	8,7	5,3
oct-20	121,15	1,5	15,6	10,2	111,88	0,8	9,8	5,7
nov-20	108,26	-10,6	10,9	10,2	100,32	-10,3	6,6	5,8
dic-20	155,61	43,7	24,1	11,6	144,20	43,7	18,7	7,1
ene-21	130,41	-16,2	14,5	14,5	119,81	-16,9	9,2	9,2
feb-21	125,99	-3,4	-2,7	5,4	116,16	-3,0	-6,2	1,1
mar-21	130,87	3,9	5,8	5,5	121,28	4,4	2,7	1,6
abr-21	112,50	-14,0	21,8	8,8	103,35	-14,8	18,5	5,0
may-21	135,93	20,8	36,9	13,8	124,69	20,7	32,6	9,8
jun-21	132,53	-2,5	35,3	17,0	121,48	-2,6	31,0	13,0
jul-21	144,43	9,0	38,3	19,9	130,62	7,5	32,4	15,6
ago-21	141,55	-2,0	5,6	17,8	127,75	-2,2	1,6	13,6
sep-21	145,05	2,5	21,6	18,2	129,76	1,6	16,9	14,0
oct-21	148,47	2,4	22,6	18,7	132,43	2,1	18,4	14,4
nov-21	142,10	-4,3	31,3	19,8	126,24	-4,7	25,8	15,4
dic-21	180,71	27,2	16,1	19,4	159,49	26,3	10,6	14,9
ene-22	161,66	-10,5	24,0	24,0	140,12	-12,1	17,0	17,0
feb-22	166,66	3,1	32,3	28,1	141,94	1,3	22,2	19,5
mar-22	151,83	-8,9	16,0	24,0	126,15	-11,1	4,0	14,3
abr-22	146,76	-3,3	30,5	25,4	118,64	-5,9	14,8	14,4
may-22	138,08	-5,9	1,6	20,3	109,76	-7,5	-12,0	8,8
jun-22	136,68	-1,0	3,1	17,4	107,38	-2,2	-11,6	5,3
jul-22	152,59	11,6	5,7	15,5	117,77	9,7	-9,8	2,9
ago-22	149,20	-2,2	5,4	14,2	113,35	-3,8	-11,3	1,0
sep-22	149,97	0,5	3,4	12,9	111,20	-1,9	-14,3	-0,8
oct-22	157,19	4,8	5,9	12,1	115,64	4,0	-12,7	-2,1
nov-22	143,34	-8,8	0,9	11,0	103,20	-10,8	-18,2	-3,6
dic-22	187,32	30,7	3,7	10,2	134,44	30,3	-15,7	-4,9
ene-23	167,31	-10,7	3,5	3,5	117,49	-12,6	-16,2	-16,2
feb-23	176,08	5,2	5,6	4,6	123,04	4,7	-13,3	-14,7
mar-23	161,45	-8,3	6,3	5,1	112,56	-8,5	-10,8	-13,5
abr-23	154,98	-4,0	5,6	5,2	107,26	-4,7	-9,6	-12,6
may-23	143,66	-7,3	4,0	5,0	98,88	-7,8	-9,9	-12,2
jun-23	147,79	2,9	8,1	5,5	101,67	2,8	-5,3	-11,2
jul-23	156,63	6,0	2,6	5,1	107,29	5,5	-8,9	-10,9
ago-23	146,67	-6,4	-1,7	4,2	100,09	-6,7	-11,7	-11,0
sep-23	156,38	6,6	4,3	4,2	107,26	7,2	-3,5	-10,2
oct-23	149,82	-4,2	-4,7	3,3	101,57	-5,3	-12,2	-10,4
nov-23	145,01	-3,2	1,2	3,1	97,72	-3,8	-5,3	-10,0
dic-23	189,80	30,9	1,3	2,9	129,45	32,5	-3,7	-9,4

/Ref: Cifras referenciales. Los índices del período base promedio año 2018=100 calculados desde enero de 2018 hasta octubre de 2023 son referenciales, dado que existen datos oficiales publicados para dicho período. A partir de noviembre de 2023 la cifra mensual tiene carácter de oficial.

/P: Cifras provisionales años 2022 y 2023.

Nota: Las variaciones porcentuales del año 2019 fueron calculadas utilizando las cifras referenciales correspondientes al año 2018, es decir, la variación mensual de enero 2019 se calculó con la cifra referencial de diciembre de 2018; las variaciones en doce meses y acumulada se calcularon con las cifras referenciales del año 2018.

### VENTAS A PRECIOS CORRIENTES Y A PRECIOS CONSTANTES, NÚMERO DE ESTABLECIMIENTOS Y SUPERFICIE EN M<sup>2</sup> REGIÓN DE LA ARAUCANÍA DICIEMBRE 2023

Mes	Ventas a Precios Corrientes (MM\$)	Ventas a Precios Constantes (MM\$)	Números de Establecimientos	Superficie (m <sup>2</sup> )
diciembre 2022 <sup>P</sup>	90.244	64.781	109	162.767
diciembre 2023 <sup>P</sup>	91.439	62.375	109	162.767

/MM\$: Millones de pesos

/P: Cifras Provisionales.

/m<sup>2</sup>: Metros Cuadrados.