

- En enero de 2024, el Índice de Ventas de Supermercados (ISUP) a precios constantes de la región se contrajo 3,4% en doce meses.
- Para la presente edición, se observó un efecto calendario negativo en las ventas de supermercado en comparación a enero de 2023.

RESUMEN MENSUAL

En enero de 2024, el ISUP regional a precios constantes registró una variación interanual de -3,4%.

En relación a diciembre de 2023, el ISUP regional a precios constantes, consigné una caída de 12,8%.

Para la presente edición, se observó un efecto calendario negativo, ya que registró un miércoles más y un domingo menos, en comparación a enero de 2023.

A nivel nacional, el ISUP a precios constantes, presentó un decrecimiento de 3,0% en doce meses.

El ISUP a precios corrientes en la región presentó un crecimiento de 1,5% respecto a igual periodo de 2023, con ventas de \$81.824,1 millones de pesos, en enero de 2024.

Se observaron 110 establecimientos en La Araucanía, en el período de estudio, totalizando 164.117 metros cuadrados (m²).

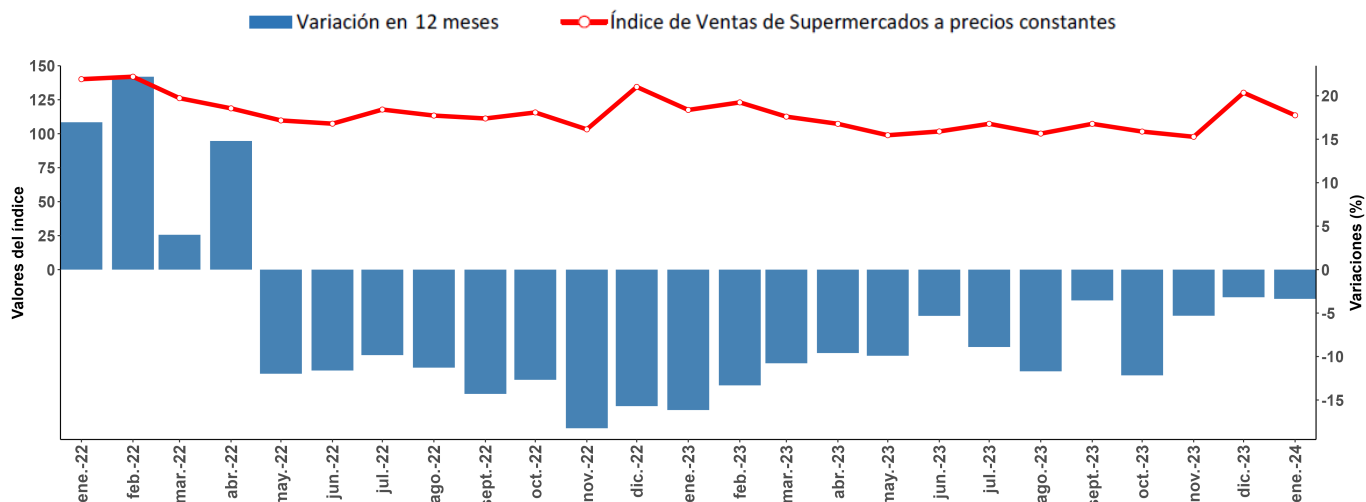
El ISUP a precios corrientes en el país, presentó un alza de 1,5% en doce meses.

ISUP ENERO 2024

VENTAS A PRECIOS CONSTANTES		
	La Araucanía	Nacional
Índice	113,53	96,17
Variación mensual	-12,8%	-23,7%
Variación en 12 meses	-3,4%	-3,0%
Variación acumulada	-3,4%	-3,0%
VENTAS A PRECIOS CORRIENTES		
	La Araucanía	Nacional
Índice	169,84	141,75
Variación mensual	-11,0%	-22,2%
Variación en 12 meses	1,5%	1,5%
Variación acumulada	1,5%	1,5%

Evolución Índice de Ventas de Supermercados a precios constantes base promedio año 2018=100

Región de La Araucanía, enero 2022 - enero 2024.



Nota 1: Cifras provisionales 2023 - 2024.

Nota 2: Las cifras, variaciones en porcentajes y puntos porcentuales, tanto en gráficas como en las tablas pueden diferir del total, producto de la aproximación de decimales.

Nota 3: Los índices del período base promedio año 2018=100 calculados desde enero de 2018 hasta octubre de 2023 son referenciales, dado que existen datos oficiales publicados para dicho período.

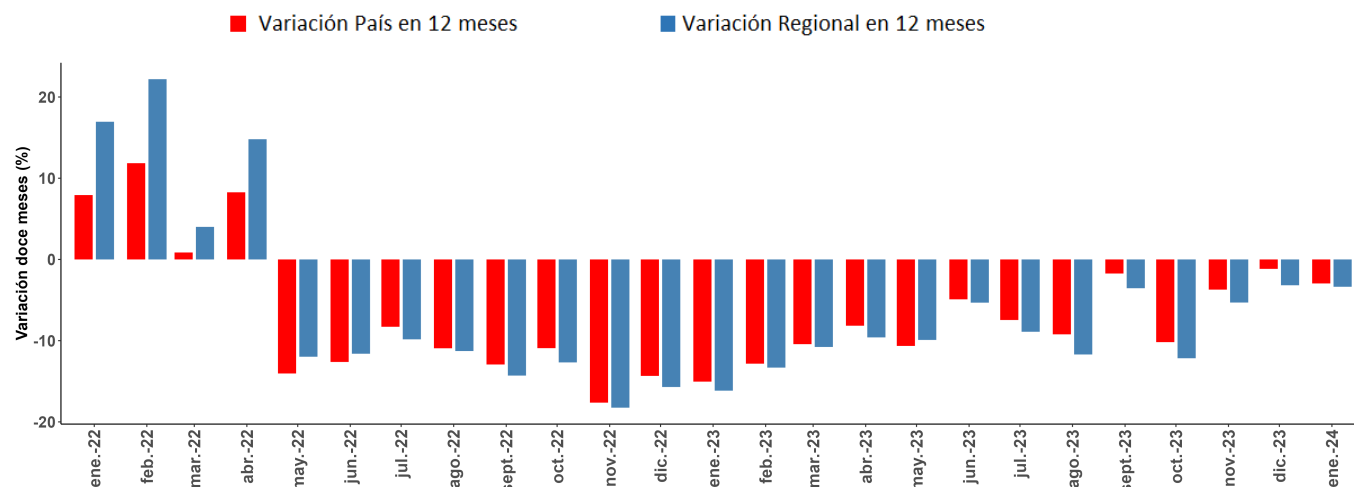
A partir de noviembre de 2023 la cifra mensual tiene carácter de oficial.

Para mayor información
regiones.ine.cl/araucania

ANÁLISIS REGIÓN VERSUS PAÍS

Variación en doce meses del Índice de Ventas de Supermercados a precios constantes, histórico

Región de La Araucanía versus País, enero 2022 - enero 2024.

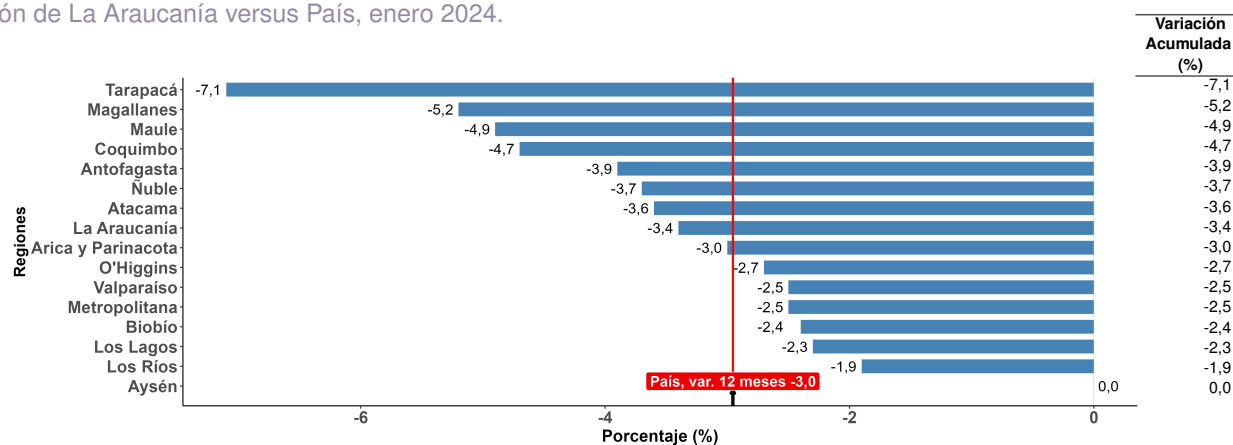


El gráfico anterior muestra la evolución de las variaciones interanuales del ISUP a precios constantes, donde a nivel regional y nacional se observó un decrecimiento en enero 2024 al igual que los 20 meses precedentes.

La variación interanual de ventas a precios constantes de supermercados de la región fue de -3,4% en doce meses, la que presentó una diferencia de 12,8 pp. respecto al mismo período del año anterior (-16,2%) y una diferencia de 0,4 pp. respecto a la variación nacional (-3,0%).

Variación en doce meses del Índice de Ventas de Supermercados a precios constantes

Región de La Araucanía versus País, enero 2024.



En el periodo de análisis, las ventas de supermercados a precios constantes registraron bajas interanuales en 15 de las 16 regiones del país, de ellas 8 sostuvieron un decrecimiento mayor a lo registrado a nivel nacional (-3,0% en 12 meses).

Se destaca para el presente mes, la Región de Tarapacá como la de mayor baja (-7,1%), mientras que la Región de Aysén anotó una variación nula (0,0%).

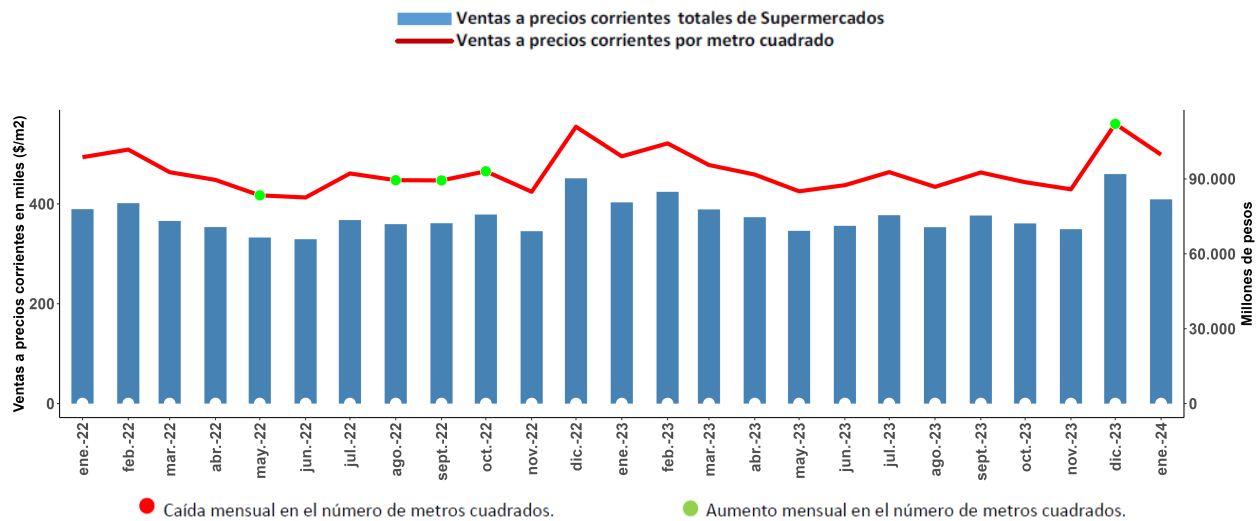
Adicionalmente, se observa que la Región de Magallanes es la segunda de mayor baja (-5,2%) seguido por la Región del Maule (-4,9%).

La Región de La Araucanía se ubicó como la 8va región de mayor baja a precios constantes.

VENTAS A PRECIOS CORRIENTES POR SUPERFICIE

Evolución de las ventas a precios corrientes por superficie en metros cuadrados (m²) a nivel regional.

Región de La Araucanía, enero 2022 - enero 2024.



Para el mes de análisis, las ventas a precios corrientes de la región totalizaron \$81.824,1 millones consignando una variación de 1,5% en doce meses.

En enero de 2024, se consignó un total de 110 establecimientos en La Araucanía, uno más respecto al mismo mes del año 2023, y no registró variación en relación al mes anterior.

El total de ventas a precios corrientes sobre la superficie en m² alcanzó un promedio de \$498.571,7, cifra que registró una variación de 0,7% en comparación a igual periodo del

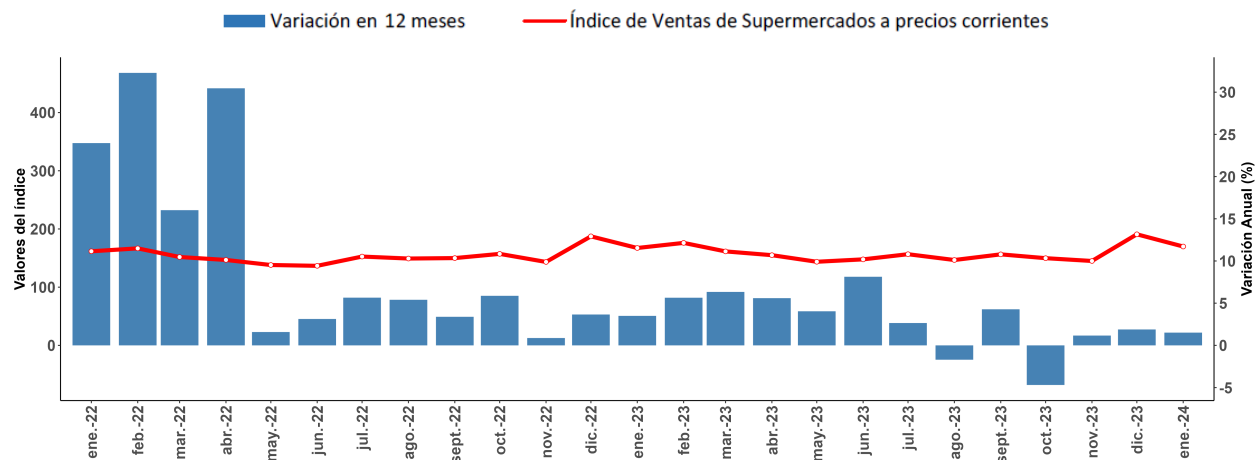
año anterior, equivalente a 3.349 (\$/m²).

La superficie total de establecimientos de supermercados fue de 164.117 m² para enero de 2024, registrando una variación de 0,8% en relación a los m² de enero de 2023.

Por su parte, en comparación al mes anterior no se registró variación en los m². En tanto, las ventas a precios corrientes por número de establecimientos promedió un total de \$743,9 millones, registrando una variación interanual de 0,6%.

Evolución del Índice de Ventas de Supermercados a precios corrientes, base promedio año 2018=100.

Región de La Araucanía, enero 2022 - enero 2024.



ANEXO

ÍNDICE DE VENTAS A SUPERMERCADOS CIFRAS A PRECIOS CORRIENTES Y CONSTANTES GENERALES. REGIÓN DE LA ARAUCANÍA BASE PROMEDIO AÑO 2018=100 ENERO 2024

Mes y año	Índice a precios corrientes /P/Ref/R	Variación mensual (%) /P/Ref/R	Variación en 12 meses (%) /P/Ref/R	Variación acumulada (%) /P/Ref/R	Índice a precios constantes /P/Ref/R	Variación mensual (%) /P/Ref/R	Variación en 12 meses (%) /P/Ref/R	Variación acumulada (%) /P/Ref/R
ene-20	113,93	-9,1	7,9	7,9	109,73	-9,7	4,4	4,4
feb-20	129,43	13,6	11,8	9,9	123,79	12,8	7,7	6,1
mar-20	123,68	-4,4	15,8	11,8	118,06	-4,6	11,5	7,9
abr-20	92,35	-25,3	-4,9	8,0	87,24	-26,1	-8,9	4,1
may-20	99,32	7,6	1,8	6,9	94,05	7,8	-2,1	2,9
jun-20	97,97	-1,4	-0,6	5,7	92,72	-1,4	-4,2	1,8
jul-20	104,45	6,6	5,9	5,7	98,62	6,4	1,9	1,8
ago-20	133,99	28,3	31,9	8,9	125,69	27,4	26,8	4,9
sep-20	119,33	-10,9	14,3	9,5	110,85	-11,7	6,7	5,3
oct-20	121,15	1,5	15,6	10,2	111,88	0,8	9,8	5,7
nov-20	108,26	-10,6	10,9	10,2	100,32	-10,3	6,6	5,8
dic-20	155,61	43,7	24,1	11,6	144,20	43,7	18,7	7,1
ene-21	130,41	-16,2	14,5	14,5	119,81	-16,9	9,2	9,2
feb-21	125,99	-3,4	-2,7	5,4	116,16	-3,0	-6,2	1,1
mar-21	130,87	3,9	5,8	5,5	121,28	4,4	2,7	1,6
abr-21	112,50	-14,0	21,8	8,8	103,35	-14,8	18,5	5,0
may-21	135,93	20,8	36,9	13,8	124,69	20,7	32,6	9,8
jun-21	132,53	-2,5	35,3	17,0	121,48	-2,6	31,0	13,0
jul-21	144,43	9,0	38,3	19,9	130,62	7,5	32,4	15,6
ago-21	141,55	-2,0	5,6	17,8	127,75	-2,2	1,6	13,6
sep-21	145,05	2,5	21,6	18,2	129,76	1,6	16,9	14,0
oct-21	148,47	2,4	22,6	18,7	132,43	2,1	18,4	14,4
nov-21	142,10	-4,3	31,3	19,8	126,24	-4,7	25,8	15,4
dic-21	180,71	27,2	16,1	19,4	159,49	26,3	10,6	14,9
ene-22	161,66	-10,5	24,0	24,0	140,12	-12,1	17,0	17,0
feb-22	166,66	3,1	32,3	28,1	141,94	1,3	22,2	19,5
mar-22	151,83	-8,9	16,0	24,0	126,15	-11,1	4,0	14,3
abr-22	146,76	-3,3	30,5	25,4	118,64	-5,9	14,8	14,4
may-22	138,08	-5,9	1,6	20,3	109,76	-7,5	-12,0	8,8
jun-22	136,68	-1,0	3,1	17,4	107,38	-2,2	-11,6	5,3
jul-22	152,59	11,6	5,7	15,5	117,77	9,7	-9,8	2,9
ago-22	149,20	-2,2	5,4	14,2	113,35	-3,8	-11,3	1,0
sep-22	149,97	0,5	3,4	12,9	111,20	-1,9	-14,3	-0,8
oct-22	157,19	4,8	5,9	12,1	115,64	4,0	-12,7	-2,1
nov-22	143,34	-8,8	0,9	11,0	103,20	-10,8	-18,2	-3,6
dic-22	187,32	30,7	3,7	10,2	134,44	30,3	-15,7	-4,9
ene-23	167,31	-10,7	3,5	3,5	117,49	-12,6	-16,2	-16,2
feb-23	176,08	5,2	5,6	4,6	123,04	4,7	-13,3	-14,7
mar-23	161,45	-8,3	6,3	5,1	112,56	-8,5	-10,8	-13,5
abr-23	154,98	-4,0	5,6	5,2	107,26	-4,7	-9,6	-12,6
may-23	143,66	-7,3	4,0	5,0	98,88	-7,8	-9,9	-12,2
jun-23	147,79	2,9	8,1	5,5	101,67	2,8	-5,3	-11,2
jul-23	156,63	6,0	2,6	5,1	107,29	5,5	-8,9	-10,9
ago-23	146,67	-6,4	-1,7	4,2	100,09	-6,7	-11,7	-11,0
sep-23	156,38	6,6	4,3	4,2	107,26	7,2	-3,5	-10,2
oct-23	149,82	-4,2	-4,7	3,3	101,57	-5,3	-12,2	-10,4
nov-23	145,01	-3,2	1,2	3,1	97,72	-3,8	-5,3	-10,0
dic-23	190,85	31,6	1,9	3,0	130,17	33,2	-3,2	-9,4
ene-24	169,84	-11,0	1,5	1,5	113,53	-12,8	-3,4	-3,4

/Ref: Cifras referenciales. Los índices del período base promedio año 2018=100 calculados desde enero de 2018 hasta octubre de 2023 son referenciales, dado que existen datos oficiales publicados para dicho período.

A partir de noviembre de 2023 la cifra mensual tiene carácter de oficial.

/P: Cifras provisionales años 2023 y 2024.

/R: Cifras rectificadas. Para el presente período se rectificó información de diciembre 2023.

Nota: Las variaciones porcentuales del año 2019 fueron calculadas utilizando las cifras referenciales correspondientes al año 2018, es decir, la variación mensual de enero 2019 se calculó con la cifra referencial de diciembre de 2018; las variaciones en doce meses y acumulada se calcularon con las cifras referenciales del año 2018.

VENTAS A PRECIOS CORRIENTES Y A PRECIOS CONSTANTES, NÚMERO DE ESTABLECIMIENTOS Y SUPERFICIE EN M² REGIÓN DE LA ARAUCANÍA ENERO 2024

Mes	Ventas a Precios Corrientes (MM\$)	Ventas a Precios Constantes (MM\$)	Números de Establecimientos	Superficie (m ²)
enero 2023 ^P	80.606	56.609	109	162.767
enero 2024 ^P	81.824	54.705	110	164.117

/MM\$: Millones de pesos

/P: Cifras Provisionales.

/m²: Metros Cuadrados.

Instituto Nacional de Estadísticas
Prieto Norte 237 – Temuco, Chile
Teléfono: (56) 232462900



Correo electrónico: ine.temuco@ine.cl – regiones.ine.cl/araucania