

- En julio de 2024, el Índice de Ventas de Supermercados (ISUP) a precios constantes de la región se contrajo 8,1% en doce meses.
- Para la presente edición, se observó un efecto calendario negativo en las ventas de supermercado en comparación a julio de 2023.

RESUMEN MENSUAL

En julio de 2024, el ISUP regional a precios constantes registró una variación interanual de -8,1%.

En relación a junio de 2024, el ISUP regional a precios constantes, consignó una caída de 4,0%, mientras que su variación acumulada fue de -2,1%.

Para la presente edición, se observó un efecto calendario negativo, ya que registró un miércoles más y un sábado y domingo menos, versus un feriado adicional, en comparación a julio de 2023.

A nivel nacional, el ISUP a precios constantes, presentó un decrecimiento de 5,2% en doce meses.

El ISUP a precios corrientes en la región presentó una contracción de 3,7% respecto a igual periodo de 2023, con ventas de \$72.639,3 millones de pesos, en julio de 2024.

Se observaron 109 establecimientos en La Araucanía, en el período de estudio, totalizando 165.717 metros cuadrados (m²), 1,8% más en los m² en 12 meses.

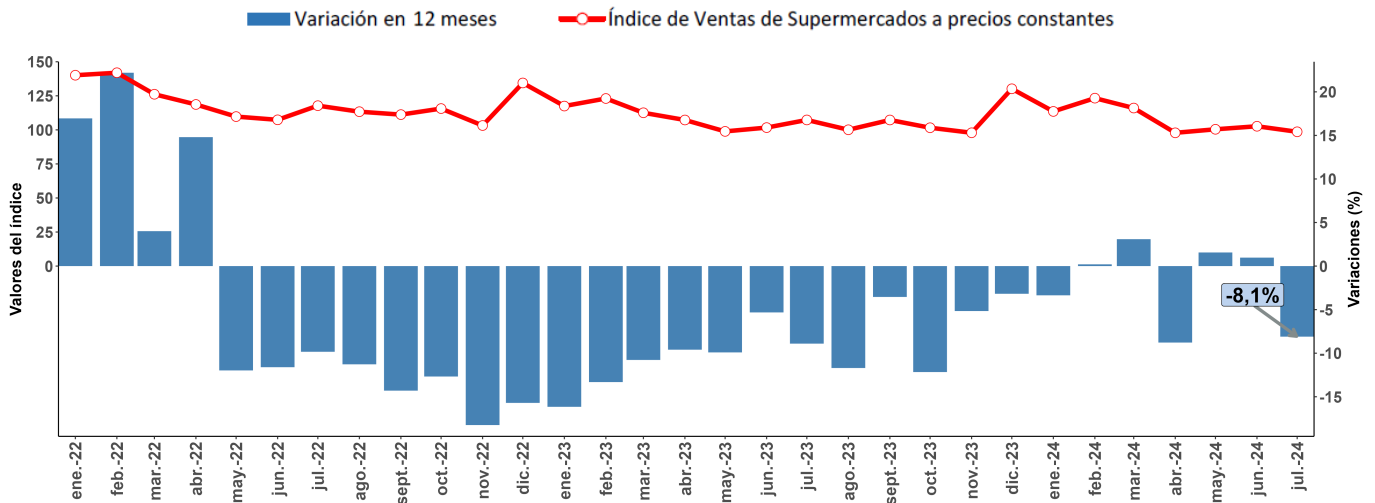
El ISUP a precios corrientes en el país, presentó una baja de 1,2% en doce meses.

ISUP JULIO 2024

VENTAS A PRECIOS CONSTANTES	La Araucanía	Nacional
Índice	98,60	96,71
Variación mensual	-4,0%	-5,8%
Variación en 12 meses	-8,1%	-5,2%
Variación acumulada	-2,1%	-0,6%
VENTAS A PRECIOS CORRIENTES	La Araucanía	Nacional
Índice	150,78	145,66
Variación mensual	-3,0%	-4,7%
Variación en 12 meses	-3,7%	-1,2%
Variación acumulada	2,2%	3,2%

Evolución Índice de Ventas de Supermercados a precios constantes base promedio año 2018=100

Región de La Araucanía, enero 2022 - julio 2024.



Nota 1: Cifras provisionales 2023 - 2024.

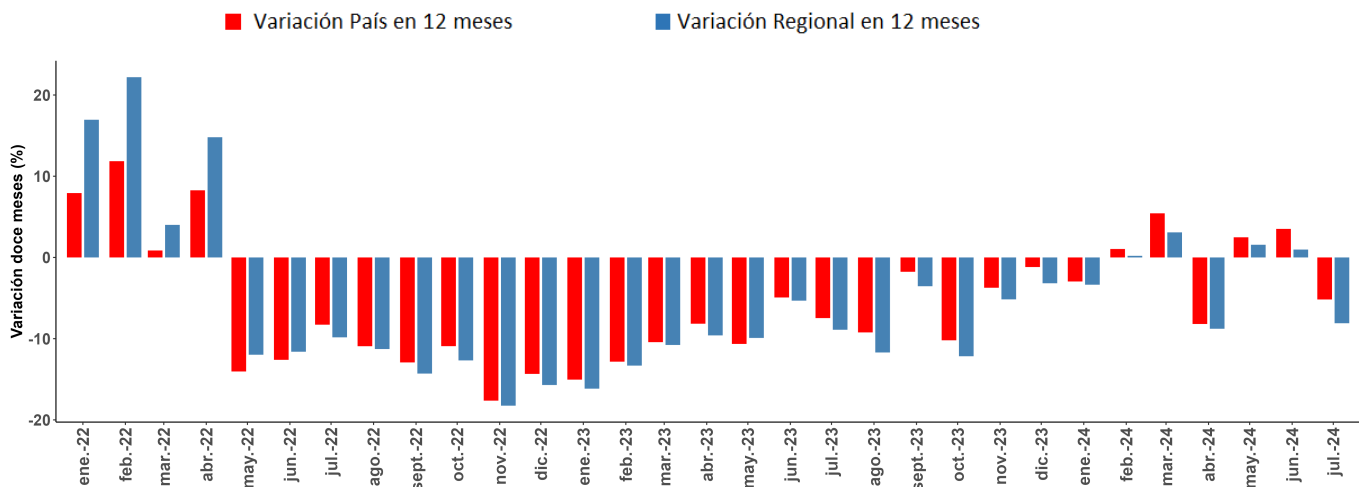
Nota 2: Las cifras, variaciones en porcentajes y puntos porcentuales, tanto en gráficas como en las tablas pueden diferir del total, producto de la aproximación de decimales.

Nota 3: Los índices del período base promedio año 2018=100 calculados desde enero de 2018 hasta octubre de 2023 son referenciales, dado que existen datos oficiales publicados para dicho período. A partir de noviembre de 2023 la cifra mensual tiene carácter de oficial.

ANÁLISIS REGIÓN VERSUS PAÍS

Variación en doce meses del Índice de Ventas de Supermercados a precios constantes, histórico

Región de La Araucanía versus País, enero 2022 - julio 2024.



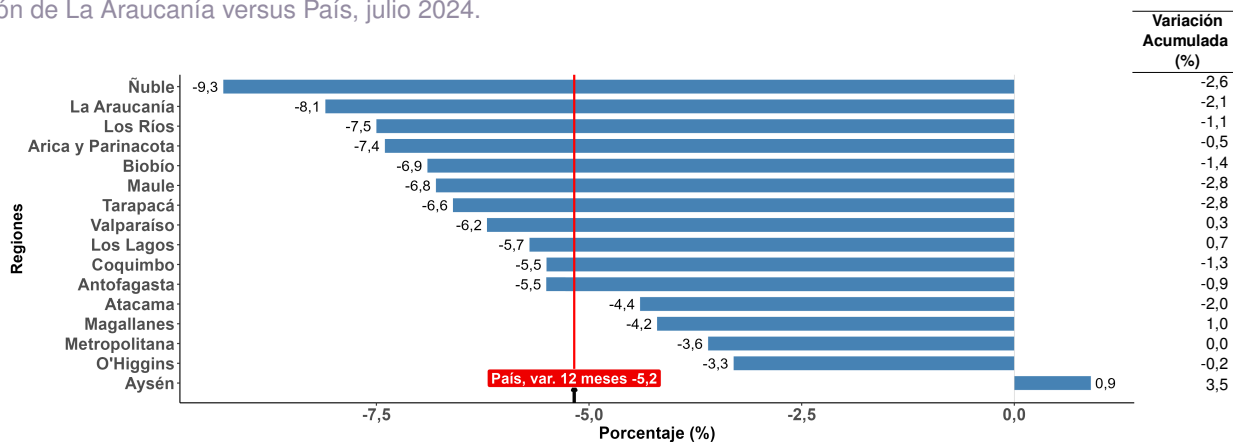
El gráfico anterior muestra la evolución de las variaciones interanuales del ISUP a precios constantes, donde a nivel regional se observó un decrecimiento en julio de 2024.

Mismo comportamiento se observó a nivel nacional, al presentar una diferencia de 2,3 pp., ya que, en julio de 2023 la variación fue de -7,5%.

La variación interanual de ventas a precios constantes de supermercados de la región fue de -8,1% en doce meses, la que presentó una diferencia de 0,8 pp. respecto al mismo período del año anterior (-8,9%) y una diferencia absoluta de 2,9 pp. respecto a la variación nacional (-5,2%).

Variación en doce meses del Índice de Ventas de Supermercados a precios constantes

Región de La Araucanía versus País, julio 2024.



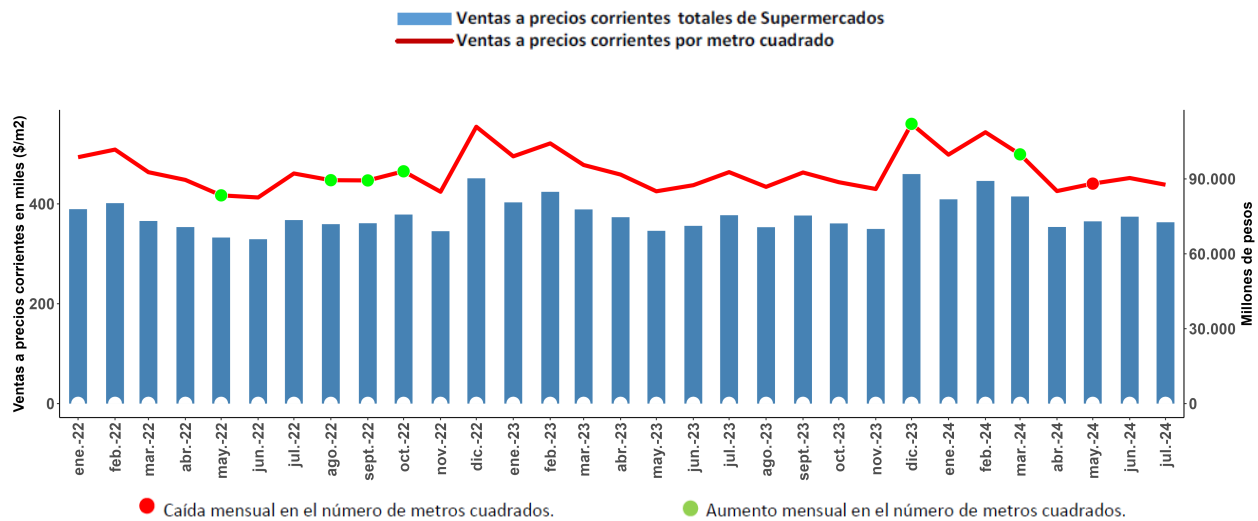
En el periodo de análisis, las ventas de supermercados a precios constantes registraron bajas interanuales en 15 de las 16 regiones del país, de ellas 11 sostuvieron un decrecimiento mayor a lo registrado a nivel nacional (-5,2% en 12 meses). Se destaca para el presente mes, la Región de Ñuble como la de mayor baja (-9,3%), mientras que la Región de Aysén anotó el único crecimiento del período (0,9%).

Además se observa que, de las 16 regiones, 11 presentaron variaciones acumuladas negativas a julio de 2024 y 5 registraron variaciones acumuladas positivas. De igual manera, se destaca la Región de Maule y de Tarapacá como las de mayor baja (-2,8%), y la Región de Aysén con el mayor crecimiento (3,5%).

VENTAS A PRECIOS CORRIENTES POR SUPERFICIE

Evolución de las ventas a precios corrientes por superficie en metros cuadrados (m²) a nivel regional.

Región de La Araucanía, enero 2022 - julio 2024.



Para el mes de análisis, las ventas a precios corrientes de la región totalizaron \$72.639,3 millones consignando una variación de -3,7% en doce meses.

En julio de 2024, se consignó un total de 109 establecimientos en La Araucanía, no se observaron diferencias respecto al mismo mes del año 2023, y en relación al mes anterior tampoco se registró variación.

El total de ventas a precios corrientes sobre la superficie en m² alcanzó un promedio de \$438.333,6, cifra que registró una variación de -5,5% en comparación a igual periodo del

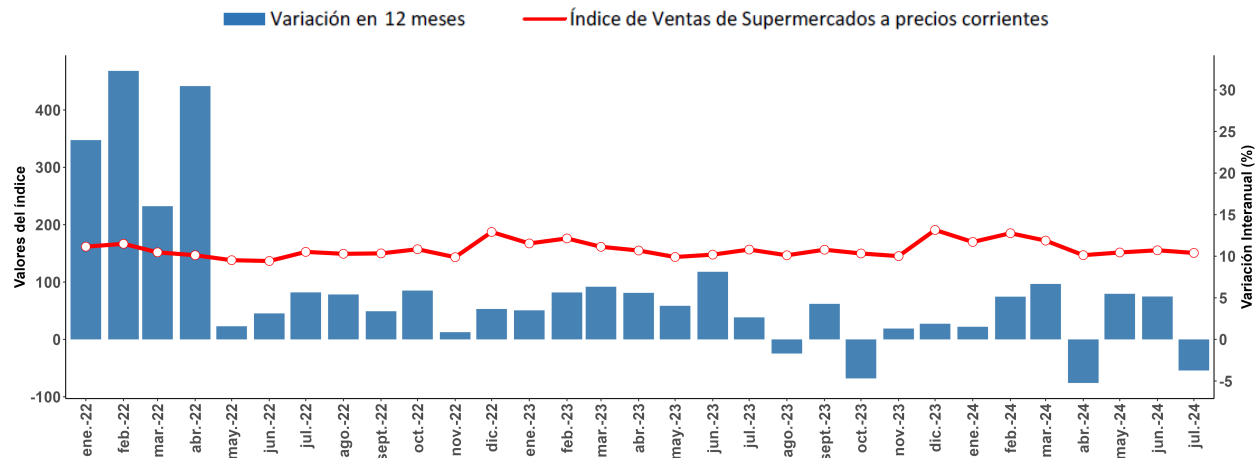
año anterior, equivalente a -25.281 (\$/m²).

La superficie total de establecimientos de supermercados fue de 165.717 m² para julio de 2024, registrando una variación de 1,8% en relación a los m² de julio de 2023.

Por su parte, en comparación al mes anterior se registró el mismo número de m². En tanto, las ventas a precios corrientes por número de establecimientos promedió un total de \$666,4 millones, registrando una variación interanual de -3,7%.

Evolución del Índice de Ventas de Supermercados a precios corrientes, base promedio año 2018=100.

Región de La Araucanía, enero 2022 - julio 2024.



ANEXO

ÍNDICE DE VENTAS A SUPERMERCADOS CIFRAS A PRECIOS CORRIENTES Y CONSTANTES GENERALES. REGIÓN DE LA ARAUCANÍA BASE PROMEDIO AÑO 2018=100 JULIO 2024

Mes y año	Índice a precios corrientes /P/Ref	Variación mensual (%) /P/Ref	Variación en 12 meses (%) /P/Ref	Variación acumulada (%) /P/Ref	Índice a precios constantes /P/Ref	Variación mensual (%) /P/Ref	Variación en 12 meses (%) /P/Ref	Variación acumulada (%) /P/Ref
ene-21	130,41	-16,2	14,5	14,5	119,81	-16,9	9,2	9,2
feb-21	125,99	-3,4	-2,7	5,4	116,16	-3,0	-6,2	1,1
mar-21	130,87	3,9	5,8	5,5	121,28	4,4	2,7	1,6
abr-21	112,50	-14,0	21,8	8,8	103,35	-14,8	18,5	5,0
may-21	135,93	20,8	36,9	13,8	124,69	20,7	32,6	9,8
jun-21	132,53	-2,5	35,3	17,0	121,48	-2,6	31,0	13,0
jul-21	144,43	9,0	38,3	19,9	130,62	7,5	32,4	15,6
ago-21	141,55	-2,0	5,6	17,8	127,75	-2,2	1,6	13,6
sep-21	145,05	2,5	21,6	18,2	129,76	1,6	16,9	14,0
oct-21	148,47	2,4	22,6	18,7	132,43	2,1	18,4	14,4
nov-21	142,10	-4,3	31,3	19,8	126,24	-4,7	25,8	15,4
dic-21	180,71	27,2	16,1	19,4	159,49	26,3	10,6	14,9
ene-22	161,66	-10,5	24,0	24,0	140,12	-12,1	17,0	17,0
feb-22	166,66	3,1	32,3	28,1	141,94	1,3	22,2	19,5
mar-22	151,83	-8,9	16,0	24,0	126,15	-11,1	4,0	14,3
abr-22	146,76	-3,3	30,5	25,4	118,64	-5,9	14,8	14,4
may-22	138,08	-5,9	1,6	20,3	109,76	-7,5	-12,0	8,8
jun-22	136,68	-1,0	3,1	17,4	107,38	-2,2	-11,6	5,3
jul-22	152,59	11,6	5,7	15,5	117,77	9,7	-9,8	2,9
ago-22	149,20	-2,2	5,4	14,2	113,35	-3,8	-11,3	1,0
sep-22	149,97	0,5	3,4	12,9	111,20	-1,9	-14,3	-0,8
oct-22	157,19	4,8	5,9	12,1	115,64	4,0	-12,7	-2,1
nov-22	143,34	-8,8	0,9	11,0	103,20	-10,8	-18,2	-3,6
dic-22	187,32	30,7	3,7	10,2	134,44	30,3	-15,7	-4,9
ene-23	167,31	-10,7	3,5	3,5	117,49	-12,6	-16,2	-16,2
feb-23	176,08	5,2	5,6	4,6	123,04	4,7	-13,3	-14,7
mar-23	161,45	-8,3	6,3	5,1	112,56	-8,5	-10,8	-13,5
abr-23	154,98	-4,0	5,6	5,2	107,26	-4,7	-9,6	-12,6
may-23	143,66	-7,3	4,0	5,0	98,88	-7,8	-9,9	-12,2
jun-23	147,79	2,9	8,1	5,5	101,67	2,8	-5,3	-11,2
jul-23	156,63	6,0	2,6	5,1	107,29	5,5	-8,9	-10,9
ago-23	146,67	-6,4	-1,7	4,2	100,09	-6,7	-11,7	-11,0
sep-23	156,38	6,6	4,3	4,2	107,26	7,2	-3,5	-10,2
oct-23	149,82	-4,2	-4,7	3,3	101,57	-5,3	-12,2	-10,4
nov-23	145,21	-3,1	1,3	3,1	97,87	-3,6	-5,2	-10,0
dic-23	190,85	31,4	1,9	3,0	130,17	33,0	-3,2	-9,3
ene-24	169,85	-11,0	1,5	1,5	113,54	-12,8	-3,4	-3,4
feb-24	185,13	9,0	5,1	3,4	123,29	8,6	0,2	-1,5
mar-24	172,22	-7,0	6,7	4,4	116,03	-5,9	3,1	-0,1
abr-24	146,86	-14,7	-5,2	2,2	97,84	-15,7	-8,8	-2,1
may-24	151,54	3,2	5,5	2,8	100,43	2,6	1,6	-1,4
jun-24	155,41	2,6	5,2	3,1	102,65	2,2	1,0	-1,1
jul-24	150,78	-3,0	-3,7	2,2	98,60	-4,0	-8,1	-2,1

/Ref: Cifras referenciales. Los índices del período base promedio año 2018=100 calculados desde enero de 2018 hasta octubre de 2023 son referenciales, dado que existen datos oficiales publicados para dicho período. A partir de noviembre de 2023 la cifra mensual tiene carácter de oficial.
/P: Cifras provisionales años 2023 y 2024.

Nota: Las variaciones porcentuales del año 2019 fueron calculadas utilizando las cifras referenciales correspondientes al año 2018, es decir, la variación mensual de enero 2019 se calculó con la cifra referencial de diciembre de 2018; las variaciones en doce meses y acumulada se calcularon con las cifras referenciales del año 2018.

VENTAS A PRECIOS CORRIENTES Y A PRECIOS CONSTANTES, NÚMERO DE ESTABLECIMIENTOS Y SUPERFICIE EN M² REGIÓN DE LA ARAUCANÍA JULIO 2024

Mes	Ventas a Precios Corrientes (MM\$)	Ventas a Precios Constantes (MM\$)	Números de Establecimientos	Superficie (m ²)
julio 2023 ^P	75.461	51.695	109	162.767
julio 2024 ^P	72.639	47.508	109	165.717

/MM\$: Millones de pesos

/P: Cifras Provisionales.

/m²: Metros Cuadrados.

Instituto Nacional de Estadísticas
Prieto Norte 237 – Temuco, Chile
Teléfono: (56) 232462900



Correo electrónico: ine.temuco@ine.cl – regiones.ine.cl/araucania