

- La tasa de desocupación regional en el trimestre móvil mayo - julio 2020 fue **13,8%**, registrando un aumento de **5,2** puntos porcentuales (pp.), respecto a igual período del año anterior.
- Los ocupados retrocedieron **22,4%** en doce meses, equivalente a **195.096** personas menos.
- En el descenso de los ocupados, entre las principales incidencias se encuentran los sectores comercio (**-26,3%**), alojamiento y servicios de comida* (**-50,9%**) y construcción (**-32,1%**).
- Las categorías asalariados formales (**-11,8%**) y trabajadores por cuenta propia (**-35,0%**) fueron las que más incidieron en el descenso de los ocupados.
- La tasa de ocupación informal se situó en **21,6%**.

TRIMESTRE MÓVIL

(mayo - julio 2020)

Tasa de participación en la fuerza de trabajo	49,2%
Tasa de ocupación	42,4%
Tasa de desocupación	13,8%

Niveles (miles)

Fuerza de trabajo	786,65
Ocupados	677,73
Ocupados informales	146,49
Desocupados	108,92
Inactivos	812,08

Variaciones a 12 meses

Fuerza de trabajo	-17,6%
Ocupados	-22,4%
Ocupados informales	-43,3%
Desocupados	33,0%
Inactivos	31,1%

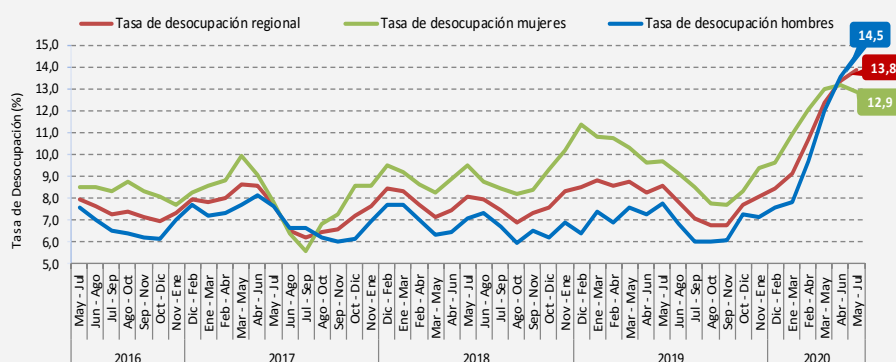
Tasas Analíticas

Tasa de desocupación con iniciadores disponibles	14,0%
Tasa combinada de desocupación y tiempo parcial involuntario	21,0%
Tasa de presión laboral	18,1%

Informalidad laboral

Tasa de ocupación informal	21,6%
Tasa de ocupación en el sector informal	11,6%

Evolución tasa de desocupación, según sexo, región de Valparaíso trimestres móviles



Ocupación

En doce meses, la estimación del total de los ocupados disminuyó 22,4%, equivalente a 195.096 personas menos, incidido tanto por el retroceso de los hombres (-20,8%), como por las mujeres (-24,4%).

Según tramo etario, el descenso de ocupados fue motivado tanto por el segmento de 15 a 34 años, que tuvo un retroceso de 28,0%, como por el tramo de 35 a 54 años, el que disminuyó 16,0%.

Según sector económico, la variación negativa de ocupados fue incida por comercio (-26,3%), alojamiento y servicios de comida (-50,9%), adicionándose construcción (-32,1%), mientras que por categoría ocupacional, incidieron los descensos en asalariados formales (-11,8%) y trabajadores por cuenta propia (-35,0%).

Desocupación

La tasa de desocupación fue 13,8%, registrando un aumento de 5,2 pp. en doce meses, debido al mayor descenso de los ocupados (-22,4%), por sobre la baja de la fuerza de trabajo (-17,6%); por su parte, los desocupados aumentaron en 33,0%, influidos principalmente por los hombres (59,9%), mientras que en las mujeres se registró un alza de 4,6%.

Participación laboral

La tasa de participación regional alcanzó 49,2%, experimentando un descenso de 11,4 pp. en un año, mientras que la tasa de ocupación se situó en 42,4%, disminuyendo 13,0 pp. en doce meses.

Inactividad

La población fuera de la fuerza de trabajo o inactiva se incrementó en 31,1% en doce meses, incida por los inactivos potencialmente activos.

TRIMESTRES MÓVILES (2019 - 2020)

Tasa de desocupación (%)	may - jul	jun - ago	jul - sep	ago - oct	sep - nov	oct - dic	nov - ene	dic - feb	ene - mar	feb - abr	mar - may	abr - jun	may - jul
Total región	8,6	7,8	7,1	6,8	6,8	7,7	8,1	8,5	9,1	10,7	12,4	13,4	13,8
Mujeres	9,7	9,1	8,5	7,7	7,7	8,3	9,4	9,6	11,0	12,1	13,0	13,2	12,9
Hombres	7,8	6,8	6,0	6,0	6,1	7,3	7,1	7,6	7,8	9,7	12,0	13,5	14,5

Para mayor información

www.inevalparaiso.cl

1) El INE está realizando todos los esfuerzos metodológicos para seguir elaborando las estimaciones de los principales indicadores a nivel nacional y regional. Se debe considerar que las desagregaciones de los indicadores o aperturas de los datos pueden traer consigo problemas de precisión estadística o en casos más críticos, estar sesgadas. Por tanto, se sugiere tomar en cuenta los criterios de calidad estadística que el INE ha definido en el documento "Estándar para la evaluación de la calidad de las estimaciones en encuestas de hogares", disponible en <https://www.ine.cl/institucional/buenas-practicas/clasificaciones-y-estandares>, con la advertencia de que a mayor desagregación, el sesgo tiende a aumentar a propósito de la pérdida de unidades muestrales. Para más información ver nota técnica N°6 sobre impacto COVID-19 en la ENE, en www.ine.cl.

(*) Estimación sujeta a alta variabilidad muestral y error de estimación.

Actividad económica

El descenso anual de los ocupados (-22,4%) fue explicado principalmente, por comercio con disminución de 26,3%; alojamiento y servicios de comida* con retroceso de 50,9%; construcción con variación negativa de 32,1%; y enseñanza con una disminución de 21,0%. Por el contrario, la principal alza se presentó en administración pública que experimentó un avance de 8,1%.

Categoría ocupacional

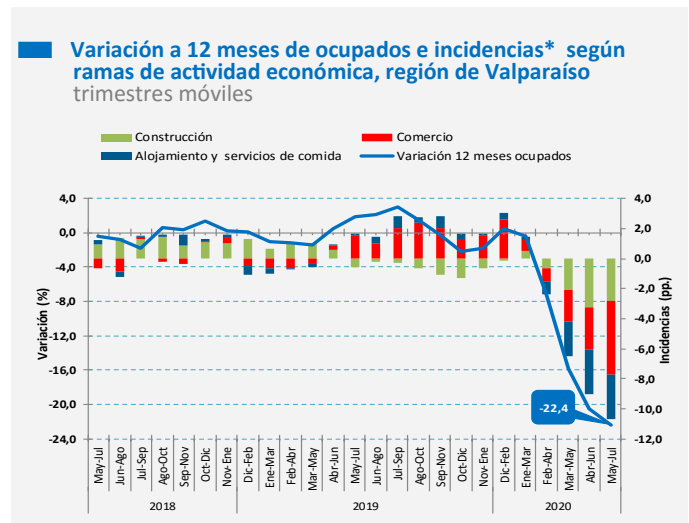
Según categoría ocupacional, todas anotaron disminuciones. De acuerdo a orden de incidencias, los retrocesos se presentaron en asalariados formales (-11,8%), trabajadores por cuenta propia (-35,0%), asalariados informales (-41,7%), y empleadores (-37,3%).

Según sexo, el retroceso de las mujeres ocupadas fue impulsado por la baja en trabajadores por cuenta propia (-34,0%), y asalariados informales (-52,1%). Mientras que en el caso de los hombres, el descenso estuvo influido por las categorías asalariados formales (-12,3%) y trabajadores por cuenta propia (-35,8%).

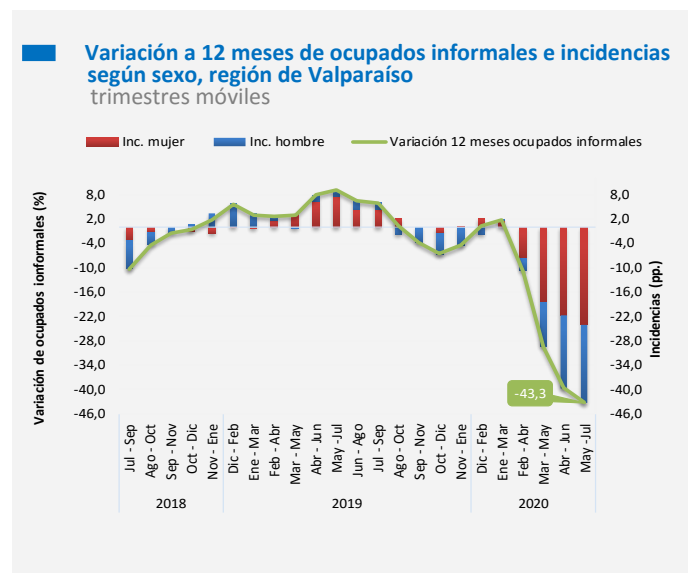
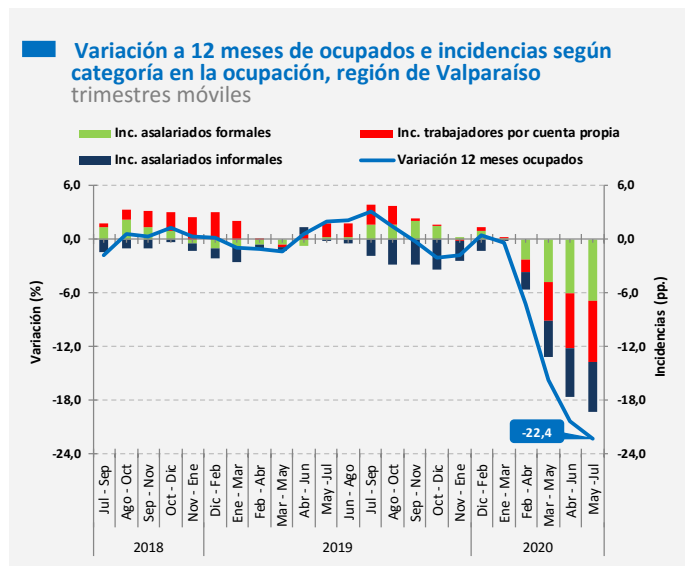
Informalidad laboral

Los ocupados informales disminuyeron 43,3% en doce meses, correspondiente a 111.652 personas menos, incidido principalmente por las mujeres (-49,9%), mientras que en los hombres descendió 37,1%.

La tasa de ocupación informal se situó en 21,6%, la cual registró una disminución de 8,0 puntos porcentuales (pp.), como consecuencia del mayor descenso porcentual en ocupados informales por sobre el total de ocupados (-22,4%). En tanto, la tasa de ocupación informal femenina descendió en 11,2 pp., alcanzando 22,1%, mientras que la masculina anotó 21,3%, disminuyendo en 5,5 pp.



(*) Corresponden a los sectores económicos que registraron las principales incidencias en el último trimestre móvil.



(*) Estimación sujeta a alta variabilidad muestral y error de estimación.

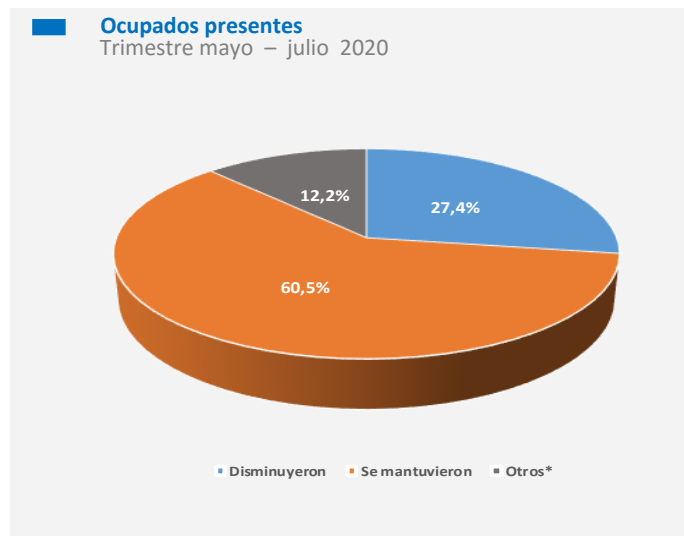
ANEXO 1: NUEVAS PREGUNTAS DE INGRESOS EN LA ENCUESTA NACIONAL DEL EMPLEO (ENE)

En línea con las recomendaciones de la Organización Internacional del Trabajo (OIT), en el mes de mayo de 2020 se introdujeron al cuestionario de la ENE tres nuevas preguntas para la totalidad de los ocupados, que permiten realizar un seguimiento a los cambios en los ingresos percibidos por el trabajo producto de la situación por la pandemia mundial COVID-19¹.

La primera pregunta captura de forma cualitativa los cambios experimentados en los ingresos en el último mes (anterior a la encuesta) con respecto a los ingresos habituales. Luego, se realiza una pregunta de tipo cuantitativo únicamente a aquellas personas que declararon una disminución en la primera pregunta con el fin de conocer la magnitud de dicha reducción. Finalmente, se pregunta por las medidas que adoptarán en el hogar para el financiamiento de gastos si la situación se mantiene. Es importante considerar que en la encuesta el período de referencia es la semana inmediatamente anterior, mientras que en esta sección se amplía la temporalidad al mes previo.

En el trimestre mayo-julio (MJJ) de 2020, de las 677.727 personas ocupadas el 30,8% declaró una disminución en sus ingresos, el 57,8% los mantuvo y un 1,8% consignó un aumento. Las reducciones para los ocupados por sexo fueron 32,6% para los hombres y 28,3% para las mujeres.

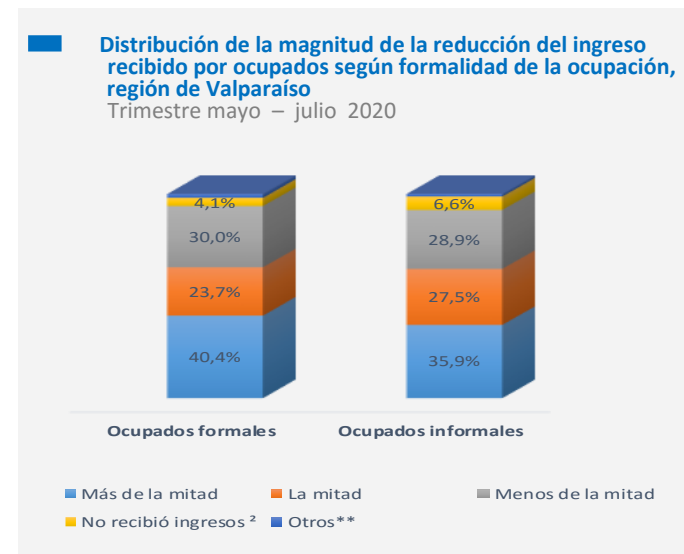
Las proporciones varían al separar a los ocupados por tipo, es decir si son ausentes o presentes. Para los **ocupados ausentes** (15,2% del total de ocupados) el 50,0% reportó un descenso de sus ingresos, mientras que el 42,9% de los ocupados declaró mantener su nivel de ingresos. Para los **ocupados presentes** (84,8% del total de ocupados) el 27,4% recibió menos ingresos de lo habitual, mientras que el 60,5% percibieron los mismos ingresos. Según **categoría de la ocupación**, del total de asalariados formales, el 21,6% señaló que registró disminución en sus ingresos (equivalente a 97.765 ocupados), de éstos, el 37,8% señaló que la disminución fue en más de la mitad; el 33,1% en menos de la mitad; y el 24,0% en la mitad. Por otra parte, los trabajadores por cuenta propia que mencionaron ver reducidos sus ingresos alcanzaron al 65,9% (73.373 ocupados), de ellos, el 40,7% señaló que el descenso fue más de la mitad; el 26,3% en menos de la mitad; y el 25,4% en la mitad.



Informalidad laboral

Los ocupados informales del periodo mayo-julio de 2020 fueron 146.492, el 43,0% de ellos percibió menos ingresos en comparación con los habituales. Dentro de éstos, el 35,9% recibió más de la mitad, el 27,5% la mitad, el 28,9% menos de la mitad y un 6,6% no recibió ingreso².

Por otro lado, de los 531.235 trabajadores formales el 27,4% tuvo una disminución en su ingreso recibido frente al habitual, registrando el 40,4% más de la mitad de los ingresos, 23,7% la mitad, 30,0% menos de la mitad y 4,1% no recibió ingresos².



(1) Ver Nota Técnica N°3, págs. 7 – 9. Link : <https://www.ine.cl/docs/default-source/ocupacion-y-desocupacion/publicaciones-y-anuarios/separatas/tem%C3%A1ticas/separata-t%C3%A1cnica-n-3-contingencia-covid-19.pdf>

(*) Otros, agrupación de variables (aumentaron, no tiene ese empleo, no sabe y no responde), las cuales están sujetas a alta variabilidad muestral y error de estimación.

(**) Otros, agrupación de variables (no sabe / no responde).

(2) Estimación sujeta a alta variabilidad muestral y error de estimación.

ANEXO 2

Principales indicadores con los respectivos intervalos de confianza

Trimestres móviles	Fuerza de trabajo (miles)			Ocupados (miles)			Desocupados (miles)			Fuera de la fuerza de trabajo (miles)		
	LI	Estimación	LS	LI	Estimación	LS	LI	Estimación	LS	LI	Estimación	LS
Ambos sexos												
MJJ 2019	914,74	954,74	994,74	835,66	872,82	909,99	68,91	81,92	94,92	585,54	619,66	653,78
MJJ 2020	740,39	786,65	832,91	635,35	677,73	720,10	94,94	108,92	122,90	769,46	812,08	854,71
Hombres												
MJJ 2019	515,31	542,37	569,42	476,25	500,28	524,30	34,08	42,09	50,11	202,08	220,11	238,13
MJJ 2020	432,07	463,35	494,63	367,68	396,06	424,45	56,59	67,29	77,98	289,88	311,08	332,28
Mujeres												
MJJ 2019	387,00	412,37	437,74	348,06	372,55	397,03	31,78	39,82	47,87	376,54	399,55	422,57
MJJ 2020	300,38	323,30	346,22	260,79	281,66	302,54	33,25	41,64	50,03	471,64	501,00	530,37

Trimestres móviles	Tasa de desocupación (%)			Tasa de participación (%)			Tasa de ocupación (%)			Tasa de ocupación informal (%)		
	LI	Estimación	LS	LI	Estimación	LS	LI	Estimación	LS	LI	Estimación	LS
Ambos												
MJJ 2019	7,3	8,6	9,8	59,2	60,6	62,1	54,1	55,4	56,8	27,6	29,6	31,6
MJJ 2020	12,2	13,8	15,5	47,8	49,2	50,7	40,9	42,4	43,9	19,4	21,6	23,9
Hombres												
MJJ 2019	6,4	7,8	9,1	69,4	71,1	72,9	63,8	65,6	67,4	24,4	26,8	29,2
MJJ 2020	12,4	14,5	16,6	57,7	59,8	61,9	48,9	51,1	53,4	18,8	21,3	23,8
Mujeres												
MJJ 2019	7,8	9,7	11,5	48,9	50,8	52,7	44,0	45,9	47,7	30,6	33,3	36,0
MJJ 2020	10,5	12,9	15,2	37,4	39,2	41,0	32,5	34,2	35,9	18,9	22,1	25,2

LI: Límite inferior

LS: Límite superior

Fuente: Encuesta Nacional de Empleo, INE.