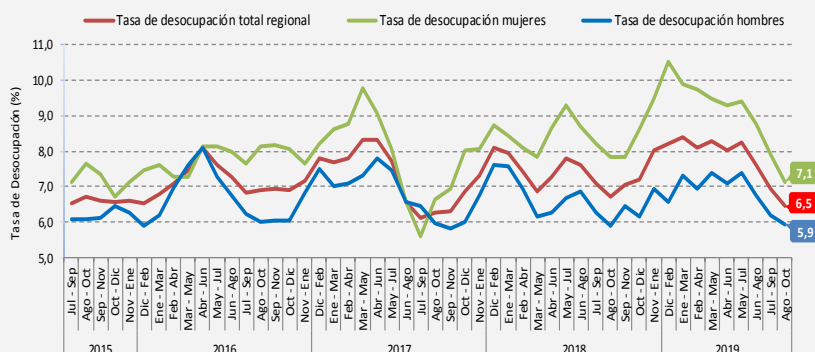


- Los ocupados del trimestre móvil agosto - octubre 2019 aumentaron **0,9%** en doce meses, equivalente a **7.943** personas más.
- En el aumento de los ocupados incidieron principalmente los sectores comercio (**10,8%**), actividades de salud (**19,1%**) y hogares como empleadores (**22,1%**).
- La tasa de desocupación regional fue **6,5%**, registrando un descenso de 0,2 puntos porcentuales (pp.), respecto a igual período del año anterior.
- La categoría trabajadores por cuenta propia (**10,4%**) fue la que más incidió en el aumento de los ocupados.

### Evolución tasa de desocupación, según sexo, región de Valparaíso trimestres móviles



### TRIMESTRE MÓVIL (agosto - octubre 2019)

Tasa de participación en la fuerza de trabajo	57,5%
Tasa de ocupación	53,8%
Tasa de desocupación	6,5%

### Niveles (miles)

Fuerza de trabajo	906,85
Ocupados	848,29
Ocupados informales	252,03
Desocupados	58,56
Inactivos	669,21

### Variaciones a 12 meses

Fuerza de trabajo	0,7%
Ocupados	0,9%
Ocupados informales	3,0%
Desocupados	-3,0%
Inactivos	2,5%

### Tasas Analíticas

Tasa de desocupación con iniciadores disponibles	6,9%
Tasa combinada de desocupación y tiempo parcial involuntario	17,4%
Tasa de presión laboral	14,6%

### Informalidad laboral

Tasa de ocupación informal	29,7%
Tasa de ocupación en el sector informal	16,5%

## Ocupación

Los ocupados aumentaron 0,9%, en doce meses, equivalente a 7.943 personas más, incidido principalmente por las mujeres, quienes aumentaron 2,1%, así mismo, los hombres ascendieron en 0,1%.

Según tramo etario, el aumento de ocupados fue motivado por el segmento de 50-64 años, que tuvo un alza de 7,5%, mientras que el tramo de 15 a 24 años mostró la principal baja, con una disminución de 10,8%.

Según sector económico, el aumento de ocupados fue impulsado por comercio (10,8%), actividades de la salud (19,1%) y hogares como empleadores (22,1%), mientras que por categoría ocupacional incidió principalmente trabajadores por cuenta propia (10,4%).

## Desocupación

La tasa de desocupación fue 6,5%, registrando un descenso de 0,2 pp. en doce meses. La fuerza de trabajo alcanzó un aumento de 0,7%, inferior al crecimiento en los ocupados; por su parte, los desocupados se contrajeron en -3,0%, influido por las mujeres (-7,4%), mientras que en los hombres se incrementaron en 1,4%.

## Participación laboral

La tasa de participación regional alcanzó 57,5%, experimentando un descenso de 0,5 pp. en un año, mientras que la tasa de ocupación se situó en 53,8%, disminuyendo 0,3 pp. en doce meses.

## Inactividad

La población fuera de la fuerza de trabajo o inactiva se incrementó en 2,5% en doce meses, incidido por los inactivos habituales.

### TRIMESTRES MÓVILES (2018 - 2019)

Tasa de desocupación (%)	2018				2019								
	ago-oct	sep-nov	oct-dic	nov-ene	dic-feb	ene-mar	feb-abr	mar-may	abril-jun	may-jul	jun-ago	jul-sep	ago-oct
Total región	6,7	7,0	7,2	8,0	8,2	8,4	8,1	8,3	8,0	8,2	7,6	6,9	6,5
Mujeres	7,8	7,9	8,6	9,5	10,5	9,9	9,7	9,5	9,3	9,4	8,8	7,9	7,1
Hombres	5,9	6,4	6,2	6,9	6,6	7,3	6,9	7,4	7,1	7,4	6,8	6,2	5,9

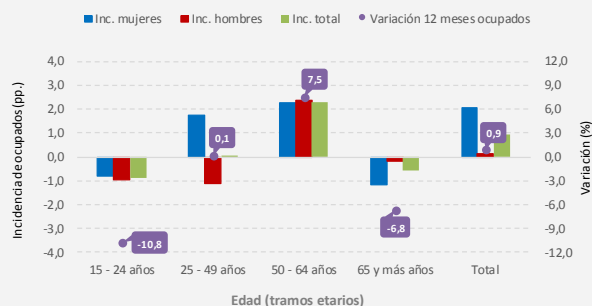
Para mayor  
información

[www.inevalparaiso.cl](http://www.inevalparaiso.cl)

(1) Este boletín contempla la incorporación de la muestra de octubre de 2019, por tanto, se publica Nota Técnica con detalles sobre el plan de contingencia implementado en la Encuesta Nacional de Empleo.

## Principales indicadores

### Ocupados según incidencia y variación según sexo y tramo de edad, región de Valparaíso trimestre agosto - octubre 2019



### Ocupados según tramo etario

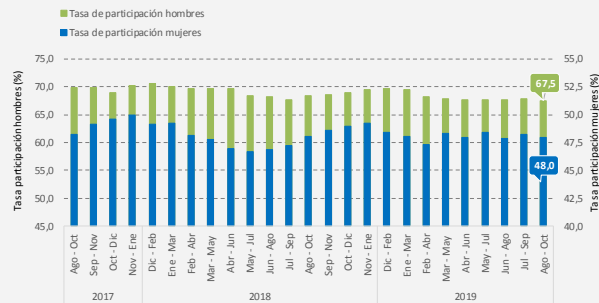
Según tramo etario la mayor influencia positiva se consignó en el segmento 50-64 años creciendo 7,5%, seguido por el tramo de 25-49 años, el que se incrementó levemente (0,1%). Por otro lado, los ocupados de 15-24 años y el segmento de 65 y más años registraron variaciones negativas de 10,8% y 6,8% respectivamente. Según sexo, la mayor incidencia positiva tanto en hombres como en mujeres se observó en el tramo de 50-64 años.

### Tasa de desocupación por sexo

La tasa de desocupación de las mujeres fue 7,1%, retrocediendo 0,7 pp. respecto a igual trimestre del año anterior, generándose aumento en las ocupadas (2,1%), por sobre la fuerza de trabajo (1,3%). Por su parte, las desocupadas registraron un descenso de 7,4%, influido por las cesantes. La tasa de participación al igual que el mismo trimestre del año anterior fue de 48,0%, mientras que, la tasa de ocupación se incrementó 0,2 pp., alcanzando 44,5%. Las mujeres fuera de la fuerza de trabajo se expandieron 1,5%, incididas por las iniciadoras (92,8%).

La tasa de desocupación de los hombres fue 5,9%, registrando nula variación respecto a igual trimestre del año anterior, debido al alza registrada en la fuerza de trabajo (0,2%) y leve aumento en los ocupados (0,1%). En tanto, el crecimiento de 1,4% en los desocupados, fue impulsado por los cesantes (4,1%). Tanto la tasa de participación como de ocupación registraron un descenso de 0,9 pp., alcanzando 67,5% y 63,5%, en cada caso. Los hombres fuera de la fuerza de trabajo se incrementaron 4,3%, influido por los inactivos habituales (4,1%).

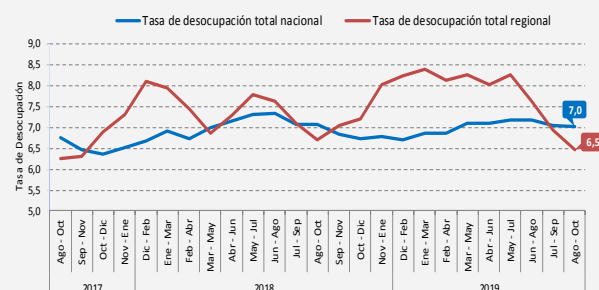
### Evolución de la tasa de participación, según sexo, región de Valparaíso trimestre móviles



### Análisis trimestral

En referencia al trimestre móvil anterior, la Región de Valparaíso registró retroceso en la tasa de desocupación de 0,4 pp., situándose en 6,5%, debido al alza de los ocupados (0,2%) y a la disminución de la fuerza de trabajo (-0,3%), generándose descenso en los desocupados de 7,1%, influido por los cesantes (-7,6%). Los mayores crecimientos se observaron en la categoría trabajadores por cuenta propia y el sector transporte.

### Evolución tasa de desocupación, total país, región de Valparaíso trimestre móviles



## Actividad económica

El crecimiento anual de los ocupados (0,9%) fue explicado por comercio, actividades de salud, y hogares como empleadores. Comercio registró variación positiva de 10,8%, influido por comercio al por mayor y al por menor; actividades de salud mostró un ascenso de 19,1% a raíz de actividades de atención de la salud humana; mientras que hogares como empleadores avanzó 22,1%, debido a actividades de los hogares como empleadores de personal doméstico.

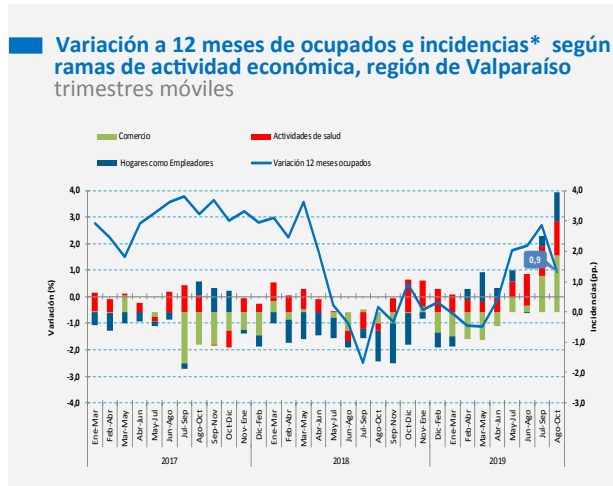
Por el contrario, las principales bajas ocurrieron en industria manufacturera, enseñanza, y comunicaciones. Industria manufacturera retrocedió 19,1% incido por elaboración de productos alimenticios; enseñanza descendió 6,1%; y comunicaciones disminuyó en 36,7%.

Las mujeres ocupadas crecieron 2,1%, incido principalmente por el sector actividades de salud 19,0%. En menor medida, los hombres ocupados crecieron 0,1%, influido por comercio 15,7%.

## Categoría ocupacional

El ascenso en doce meses de los ocupados fue incido principalmente por el aumento de los trabajadores por cuenta propia (10,4%), seguido por asalariado público (3,2%), personal de servicio doméstico (12,6%) y empleadores (2,9%). Por otro lado, las categorías asalariado privado (-3,2%), y familiar no remunerado del hogar (-15,8%) registraron descensos para el período.

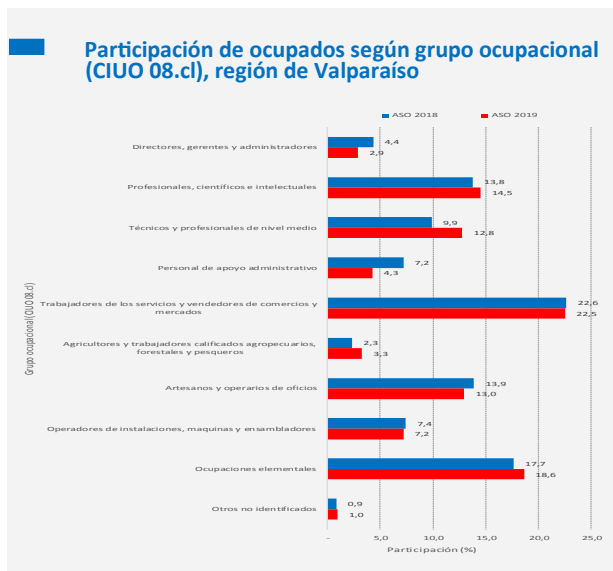
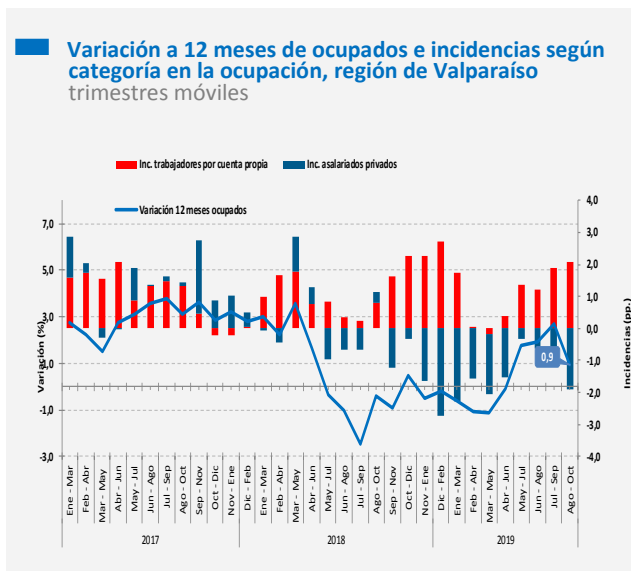
Según sexo, el crecimiento tanto de las mujeres como de los hombres fue impulsado por la categoría trabajadores por cuenta propia, alcanzando 12,5% y 8,7% en cada caso.



(\*) Corresponden a los sectores económicos que registraron las principales incidencias en el último trimestre móvil.

## Grupo ocupacional<sup>2</sup>

El avance en doce meses de los ocupados (0,9%) se explicó principalmente por el alza de los grupos técnicos y profesionales de nivel medio (30,6%), y ocupaciones elementales (6,5%). Por otro lado, las principales bajas se registraron en personal de apoyo administrativo (-40,1%), y directores, gerentes y administradores (-32,5%). Según sexo, técnicos y profesionales de nivel medio impulsaron el avance, tanto en las mujeres como en los hombres, registrando variación positiva de 41,0%, y 20,6% respectivamente.



(2) Adaptación nacional del Clasificador Internacional Uniforme de Ocupaciones del año 2008 (CIUO 08.cl).

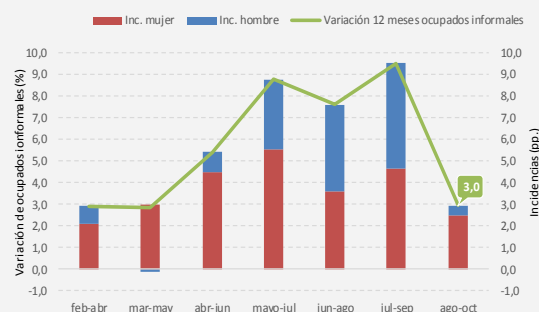
## Indicadores complementarios

### Informalidad laboral

Los ocupados informales crecieron 3,0% en doce meses, correspondiente a 7.225 personas más, incidido por las mujeres (5,5%). Según sector económico, el alza fue influida por comercio (11,2%). Por categoría ocupacional, el aumento anual de los ocupados informales fue incidido por trabajadores por cuenta propia (22,5%). En contrapartida, disminuyó la categoría asalariado privado (-17,5%).

La tasa de ocupación informal se situó en 29,7%, registrando un aumento de 0,6 pp. en doce meses, como consecuencia del alza de los ocupados informales (3,0%), superior al aumento, registrado por el total de ocupados (0,9%). En tanto, la tasa de ocupación informal femenina creció 1,1 pp., alcanzando 32,8%, mientras que la masculina anotó 27,4%, con un aumento de 0,2 pp. en la comparación anual.

**Variación a 12 meses de ocupados informales e incidencias según sexo, región de Valparaíso trimestres móviles**



### TRIMESTRES MÓVILES (2018 - 2019)

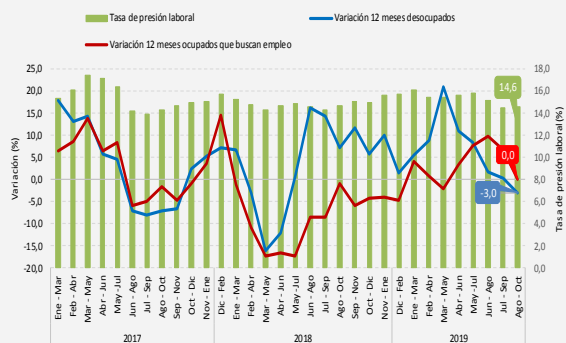
Tasa de ocupación informal (%)	2018				2019								
	ago-oct	sep-nov	oct-dic	nov-ene	dic-feb	ene-mar	feb-abr	mar-may	abr-jun	may-jul	jun-ago	jul-sep	ago-oct
Total región	29,1	29,9	30,8	30,1	30,1	30,0	29,5	29,7	30,2	30,3	29,8	29,1	29,7
Mujeres	31,8	33,0	33,0	32,0	31,9	32,0	32,4	32,8	32,7	33,2	32,3	32,8	32,9
Hombres	27,2	27,7	29,2	28,8	28,9	28,5	27,5	27,5	28,3	28,1	28,0	26,4	27,4

### Tasa de presión laboral

En doce meses, los desocupados presentaron un descenso de 3,0%, a su vez, los iniciadores disponibles aumentaron en 184,6%, asimismo, los ocupados que buscan empleo presentaron nula variación en comparación al mismo periodo del año anterior, lo que implicó que la tasa de presión laboral alcanzara un 14,6%.

Los ocupados que buscan empleo aumentaron en doce meses, impulsados por trabajadores por cuenta propia. Entre las razones para buscar trabajo que crecieron destacó “porque desea un trabajo con mayores ingresos”. En comparación con igual trimestre del año anterior, la tasa de presión laboral de las mujeres avanzó 1,5 pp., alcanzando un 16,1%, mientras que en los hombres se situó en 13,5%, registrando un retroceso de 1,1 pp.

**Tasa de presión laboral y variación a 12 meses de desocupados y ocupados que buscan empleo, región de Valparaíso trimestres móviles**



## Horas de trabajo

### Horas efectivas

El volumen de trabajo, medido a través del número total de horas efectivas trabajadas por los ocupados, disminuyó 1,4% anualmente. Asimismo, el promedio de horas efectivas trabajadas retrocedió en 2,4%, situándose en 34,7 horas. Según sexo, el promedio fue 37,5 horas para los hombres y 30,8 horas para las mujeres.

### Horas habituales

El aumento de los ocupados fue incidido principalmente por quienes trabajaron jornada completa (45 horas), incrementándose en 6,4%, seguido de los que se desempeñaron a tiempo parcial (1-30 horas), aumentando 2,0%.

#### Ocupados según tramo de horas habitualmente trabajadas, región de Valparaíso (en miles de personas y porcentajes) trimestre agosto - octubre 2019

Tramo de horas	Ocupados		Variación 12 meses		
	Nivel	%	en miles	%	Incidencia (pp.)*
<b>Total</b>	<b>848,29</b>	<b>100,0</b>	<b>7,94</b>	<b>0,9</b>	<b>-</b>
<b>1-30**</b>	<b>211,02</b>	<b>24,9</b>	<b>4,24</b>	<b>2,0</b>	<b>0,5</b>
TPV***	115,47	54,7	4,96	4,5	2,4
TPI***	95,56	45,3	-0,72	-0,7	-0,3
31-44	144,59	17,0	-16,89	-10,5	-2,0
45	322,29	38,0	19,41	6,4	2,3
46 y más	170,39	20,1	1,18	0,7	0,1
Sin Información	0,00	0,0	-	-	-

(\*) La suma de las incidencias es igual a la variación porcentual y puede diferir en el total al sumar con mayor número de decimales.

(\*\*) El tramo corresponde a los Ocupados con jornada a tiempo parcial, según lo ha definido el código del Trabajo en su artículo 40 bis.

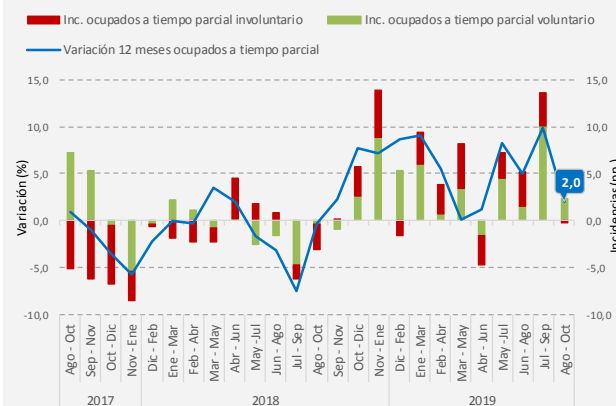
(\*\*\*) Ocupados a tiempo parcial voluntario (TPV) e involuntario (TPI). Porcentaje de participación (%) e incidencias (pp.) respecto al total de Ocupados a tiempo parcial. casos de ocupados sin información de horas habituales.

### Tiempo parcial

Los ocupados a tiempo parcial voluntario aumentaron 4,5% en doce meses, siendo los que incidieron en el incremento del total de ocupados a tiempo parcial (2,0%). Lo anterior, fue incidido, entre otros, por los trabajadores por cuenta propia. Según sexo, el aumento fue influido principalmente por las mujeres, quienes aumentaron 5,7%.

Los ocupados a tiempo parcial involuntario experimentaron un descenso de 0,7% en doce meses. Según sexo, el retroceso fue motivado por los hombres (-7,6%), impulsado por la categoría asalariado privado.

#### Variación a 12 meses de ocupados a tiempo parcial e incidencias según voluntariedad de trabajar de forma parcial trimestres móviles



## Subutilización de la fuerza de trabajo

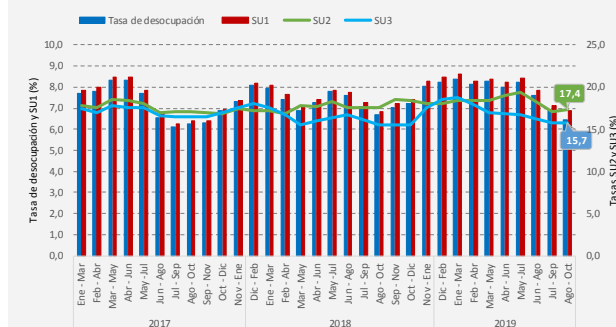
### Tasa de desocupación con iniciadores disponibles (SU1)

La tasa de desocupación con iniciadores disponibles se situó en 6,9%, no registrando variación respecto a igual trimestre del año anterior. Los iniciadores disponibles aumentaron 184,6% en doce meses.

### Tasa combinada de desocupación y tiempo parcial involuntario (SU2)

La tasa combinada de desocupación y tiempo parcial involuntario se estimó en 17,4%, lo que implicó un descenso del indicador de 0,1 pp. en doce meses. Esta disminución fue motivada por el alza presentada en la fuerza de trabajo (0,7%).

#### Evolución de la tasa de desocupación y subutilización de la fuerza de trabajo, región de Valparaíso trimestres móviles

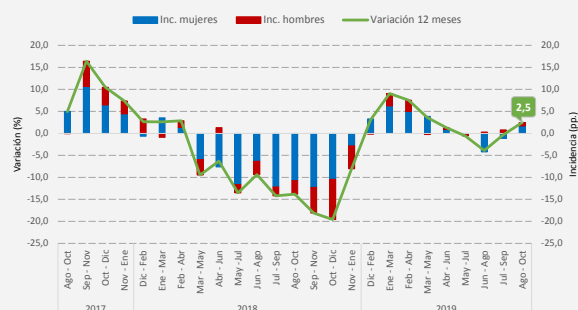


## Tasa combinada de desocupación y fuerza de trabajo potencial (SU3)<sup>2</sup>

La fuerza de trabajo potencial, comúnmente conocida como inactivos potencialmente activos, se expandió 2,5% en doce meses, equivalente a 2.313 personas más, incidido por el alza registrada en mujeres (2,8%), y en los hombres (2,0%)

La tasa combinada de desocupación y fuerza de trabajo potencial se estimó en 15,7%. Según sexo, para los hombres el indicador se situó en 12,6% y en las mujeres en 19,7%. La brecha de género alcanzó 7,1 pp. en desmedro de las mujeres, cifra que disminuyó 0,7 pp. anualmente.

## Variación a 12 meses de la fuerza de trabajo potencial e incidencia según sexo, región Valparaíso trimestres móviles



## Provincias

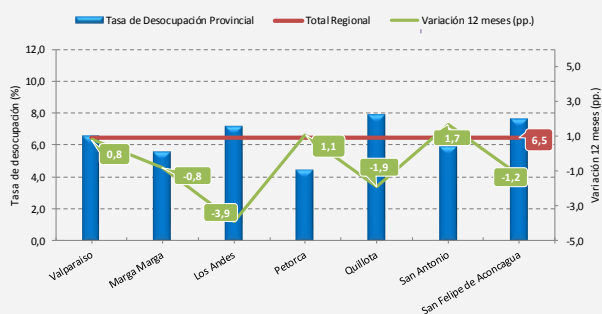
A nivel regional, las provincias con mayores descenso interanuales en la tasa de desocupación fueron Los Andes (-3,9 pp.) y Quillota (-1,9 pp.). En el mismo período, el mayor crecimiento se observó en la provincia de San Antonio (1,7 pp.).

En cuanto a la provincia de Los Andes, la tasa de desocupación fue de 7,1%. La baja de la tasa fue incida por el aumento registrado en los ocupados (5,4%), y ascenso de la fuerza de trabajo (1,0%).

La tasa de desocupación en la provincia de Quillota alcanzó 7,9%, cuya disminución interanual fue resultado del alza de los ocupados (6,3%) por sobre el aumento de la fuerza de trabajo (4,1%).

Por su parte, la provincia de San Antonio, registró una tasa de desocupación de 5,9%, debido al descenso de ocupados (-3,3%), superior a la baja registrada en la fuerza de trabajo (-1,6%).

## Tasa de desocupación provincial\* y variación, región de Valparaíso trimestre agosto - octubre 2019



(2) Indicador SU3 =  $\frac{(\text{desocupados} + \text{iniciadores disponibles} + \text{fuerza de trabajo potencial})}{(\text{fuerza de trabajo} + \text{iniciadores disponibles} + \text{fuerza de trabajo potencial})} \times 100$

(\*) A nivel de significancia estadística, en las provincias se observa un cambio estadísticamente significativo entre un año y otro.