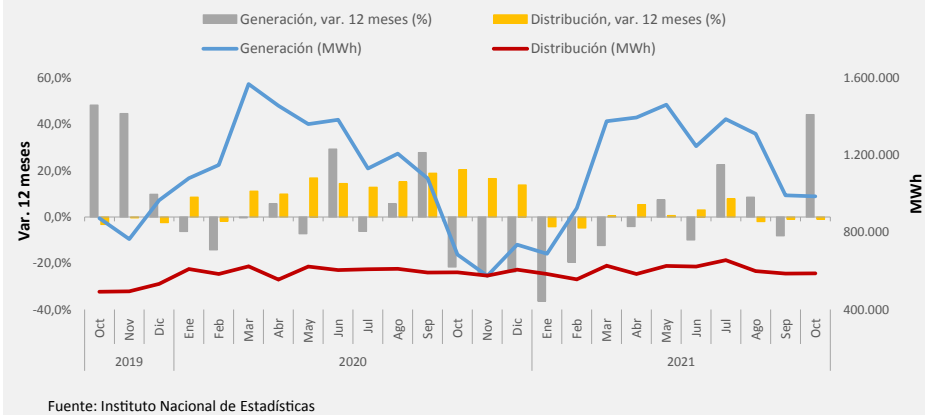


- En octubre de 2021, la generación de energía eléctrica regional aumentó un 44,2% en la comparación interanual, acumulando un descenso de 2,8% en lo que va del año.
- La distribución de energía eléctrica, manifestó un descenso de 0,9% respecto a igual mes del año anterior, y una variación acumulada de 0,4%.

RESUMEN MENSUAL

Valparaíso - Generación y Distribución de Energía Eléctrica (MWh) (octubre 2019 - octubre 2021)



Principales resultados

En el período analizado, la generación total de energía eléctrica de la Región fue de 986.912 MWh, aumentando un 44,2% respecto a igual período del año anterior, lo que significó 302.566 MWh adicionales. Este aumento se explicó, por el alza interanual en la fuente térmica.

La distribución de energía eléctrica regional en la Región de Valparaíso fue de 587.422 MWh, disminuyendo un 0,9% en doce meses, equivalente a 5.249 MWh menos.

El descenso en la distribución eléctrica regional fue explicada, según orden de incidencia, por el menor suministro hacia los sectores minero, agrícola y residencial. Mientras que los destinos industrial, varios¹ y comercial, registraron alzas durante el período de análisis.

Región de Valparaíso octubre de 2021	
Generación	986.912 MWh
Var. mensual	-0,5 %
Var. 12 meses	44,2 %
Var. acumulada	-2,8 %
Hidráulica	
Generación	48.302 MWh
Var. 12 meses	0,4 %
Var. acumulada	11,6 %
Térmica	
Generación	896.002 MWh
Var. 12 meses	49,4 %
Var. acumulada	-3,8 %
Solar	
Generación	42.608 MWh
Var. 12 meses	16,6 %
Var. acumulada	21,3 %
Distribución electricidad Región de Valparaíso octubre de 2021	
Distribución	587.422 MWh
Var. Mensual	0,3 %
Var. 12 meses	-0,9 %
Var. acumulada	0,4 %
Sector minero	
Distribución	165.304 MWh
Var. 12 meses	-14,3 %
Var. acumulada	-12,2 %
Sector industrial	
Distribución	105.880 MWh
Var. 12 meses	14,1 %
Var. acumulada	16,1 %
Sector residencial	
Distribución	115.283 MWh
Var. 12 meses	-0,7 %
Var. acumulada	7,0 %
Sector comercial	
Distribución	56.291 MWh
Var. 12 meses	6,0 %
Var. acumulada	3,5 %
Sector agrícola	
Distribución	24.281 MWh
Var. 12 meses	-4,7 %
Var. acumulada	-0,9 %
Sector varios	
Distribución	120.383 MWh
Var. 12 meses	7,1 %
Var. acumulada	2,3 %

Generación y distribución de energía eléctrica, 2020 - 2021

Valparaíso	2020					2021							
	Oct	Nov	Dic	Ene	Feb	Mar	Abr	May	Jun	Jul	Ago	Sep	Oct
Generación (MWh)	684.346	573.845	736.099	688.498	925.786	1.376.250	1.396.022	1.462.437	1.246.725	1.387.157	1.311.798	992.243	986.912
Var. 12 meses (%)	-21,7	-25,0	-23,8	-36,3	-19,5	-12,3	-4,2	7,4	-10,0	22,6	8,6	-8,2	44,2
Var. acumulada	0,4	-1,1	-2,7	-36,3	-27,7	-21,3	-16,6	-11,6	-11,4	-7,1	-5,3	-5,6	-2,8
Distribución	592.671	575.535	606.543	583.750	556.575	626.448	584.252	626.158	622.913	655.911	598.962	585.685	587.422
Var. 12 meses (%)	20,4	16,6	13,8	-4,2	-4,8	0,4	5,3	0,6	3,0	7,8	-2,0	-0,9	-0,9
Var. acumulada	12,3	12,7	12,8	-4,2	-4,5	-2,8	-0,9	-0,6	0,0	1,1	0,7	0,6	0,4

(1) Varios: Está compuesto por la suma de los sectores Transporte, Alumbrado público, fiscal – municipal y otros.

En octubre de 2021, en la Región de Valparaíso se generaron 986.912 MWh, aumentando 44,2% en doce meses, lo que significó un ascenso de 302.566 MWh. Con respecto a la variación interanual informada en octubre 2020 (-21,7%), hubo un aumento de 65,9 puntos porcentuales (pp.).

En relación al mes de septiembre 2021, la generación eléctrica en la Región presentó un descenso de 0,5%, equivalente a 5.331 MWh menos.

Energía térmica

La generación de energía **térmica** pasó de 599.715 MWh a 896.002 MWh en un año, lo que se tradujo en un ascenso interanual de 49,4%, representando el 90,8% de lo generado en la Región.

En relación a la variación mensual, la generación de energía térmica anotó un descenso de 3,5%, traducida en 32.735 MWh menos.

Energía hidráulica

La generación de energía **hidráulica** registró una participación de 4,9%, pasando de 48.090 MWh a 48.302 MWh en doce meses, aumentando en 0,4%, equivalente a 212 MWh adicionales.

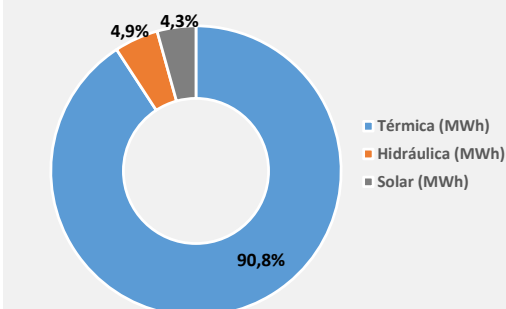
Respecto al mes anterior, esta fuente de energía aumentó un 57,4%, lo que se tradujo en 17.618 MWh adicionales.

Energía solar

Para octubre 2021, la generación de energía **solar** alcanzó los 42.608 MWh, abarcando un 4,3% del total de generación eléctrica regional, con un aumento del 16,6% respecto al mismo período del año anterior, adicionando 6.067 MWh.

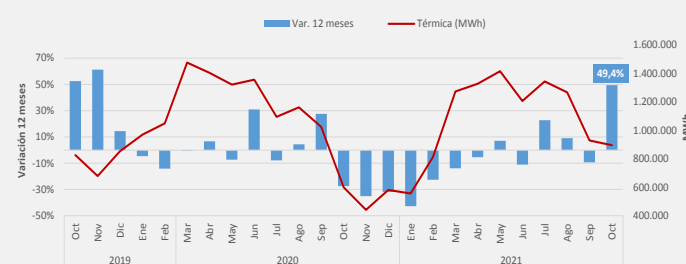
En relación a la variación mensual, este tipo de generación manifestó un ascenso de 29,8%, traducido en 9.786 MWh adicionales.

Valparaíso - Generación de energía eléctrica por sector octubre 2021



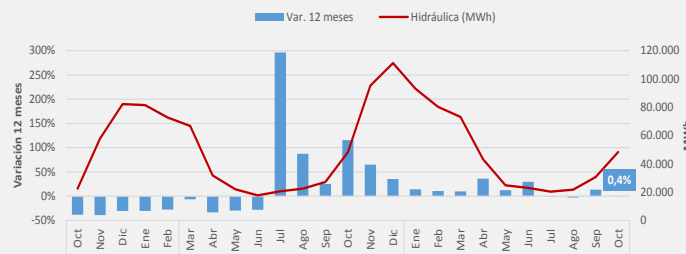
Fuente: Instituto Nacional de Estadísticas

Valparaíso - Generación eléctrica, fuente térmica (MWh) (octubre 2019 - octubre 2021)



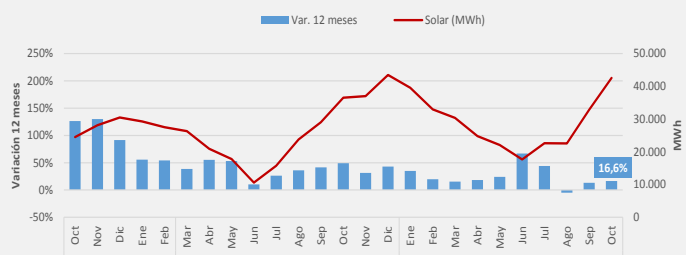
Fuente: Instituto Nacional de Estadísticas

Valparaíso - Generación eléctrica, fuente hidráulica (MWh) (octubre 2019 - octubre 2021)



Fuente: Instituto Nacional de Estadísticas

Valparaíso - Generación eléctrica, fuente solar (MWh) (octubre 2019 - octubre 2021)



Fuente: Instituto Nacional de Estadísticas

DISTRIBUCIÓN DE ENERGÍA ELÉCTRICA

En octubre de 2021, la distribución total de energía eléctrica en la Región de Valparaíso fue de 587.422 MWh, cifra 0,9% menor en doce meses, equivalente a 5.249 MWh menos de consumo.

Mayor Participación²

Los dos destinos de mayor participación fueron los sectores minero y varios, aportando en conjunto el 48,6% del total distribuido en la Región.

El sector **minero** registró un retroceso interanual de 14,3%, pasando de 192.796 MWh a 165.304 MWh en un año. En cuanto a la variación mensual, ésta fue de 0,8% y una variación acumulada negativa de 12,2%.

El sector **varios** manifestó un ascenso interanual de 7,1%, siendo el segundo destino con mayor participación, distribuyendo un total de 120.383 MWh. En comparación al mes inmediatamente anterior, registró una variación de 20,0% y una variación acumulada de 2,3%.

Otros Destinos³

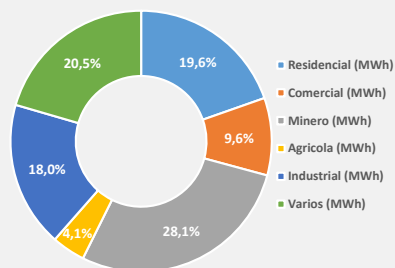
El sector **residencial** anotó 115.283 MWh, con una variación negativa de 0,7% en comparación a igual período de 2020, equivalente a 785 MWh menos, alcanzando una variación acumulada de 7,0%.

El sector **industrial** registró una variación interanual de 14,1% lo que se tradujo en 13.068 MWh adicionales de consumo. Para el mes de análisis, su distribución total fue de 105.880 MWh, con una variación acumulada de 16,1%.

En el sector **comercial** se observó un ascenso interanual de 6,0% en este período, siendo su distribución total de 56.291 MWh, alcanzando una variación acumulada de 3,5%.

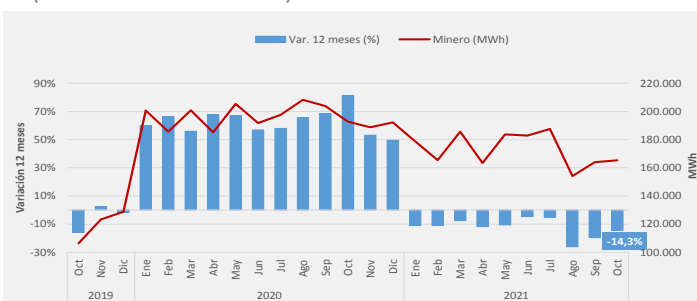
Por último, el suministro eléctrico hacia el sector **agrícola**, presentó una variación interanual negativa de 4,7%, disminuyendo 1.204 MWh a lo registrado en octubre 2020, alcanzando un total de 24.281 MWh en octubre 2021 y una variación acumulada negativa de 0,9%.

Valparaíso - Distribución de energía eléctrica por sector octubre 2021



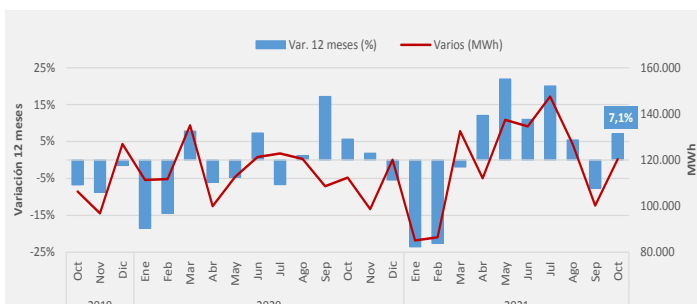
Fuente: Instituto Nacional de Estadísticas

Valparaíso - Distribución eléctrica, destino minero (MWh) (octubre 2019 - octubre 2021)



Fuente: Instituto Nacional de Estadísticas

Valparaíso - Distribución eléctrica, destino varios (MWh) (octubre 2019 - octubre 2021)



Fuente: Instituto Nacional de Estadísticas

Distribución de energía eléctrica, por destino (MWh), 2020-2021

Valparaíso (MWh)	2020				2021								
	Oct	Nov	Dic	Ene	Feb	Mar	Abr	May	Jun	Jul	Ago	Sep	Oct
Minería	192.796	188.805	192.290	178.816	165.422	185.651	163.371	183.754	182.931	187.573	154.140	163.978	165.304
Residencial	116.068	110.945	109.666	119.780	113.687	112.430	117.092	116.510	125.661	140.896	142.483	133.031	115.283
Comercial	53.129	56.603	58.075	63.363	59.976	59.527	57.200	54.663	55.596	57.206	57.729	58.720	56.291
Agrícola	25.485	32.295	34.905	42.314	38.885	36.015	33.695	29.154	21.838	19.594	20.181	20.958	24.281
Industrial	92.812	88.221	91.515	94.324	92.126	100.325	100.834	104.698	102.330	103.178	97.541	108.719	105.880
Varios	112.381	98.666	120.092	85.153	86.479	132.500	112.060	137.379	134.557	147.464	126.888	100.279	120.383

(2) Se incluyen los dos destinos con Mayor participación en la distribución de energía eléctrica durante el período de análisis.

Glosario

MWh: Mega Watts hora, es una unidad de medida de energía eléctrica, equivalente a un millón de watts por hora.

Residencial: Corresponde a la energía eléctrica vendida a las residencias particulares.

Comercial: Comprende a la energía eléctrica vendida a los locales y empresas dedicadas al comercio.

Minero: Se refiere a la energía vendida a empresas dedicadas al rubro de la minería.

Agrícola: Se entiende a la energía eléctrica distribuida a entidades y particulares que se dedican al cultivo y trabajo de la tierra.

Industrial: Se refiere a la energía vendida a las empresas industriales del país.

Varios: Está compuesto por la suma de los sectores: transporte, alumbrado público, fiscal, municipal y otros, sin considerar los KWh que se venden a distribuidoras y otras generadoras, incluidos los consumos propios y las pérdidas por transmisión.

Instituto Nacional de Estadísticas

7 Norte N°610, esquina 1 Poniente, Viña del Mar, Chile

Teléfono (56) 232462503

Correo electrónico: ine.valparaiso@ine.cl

