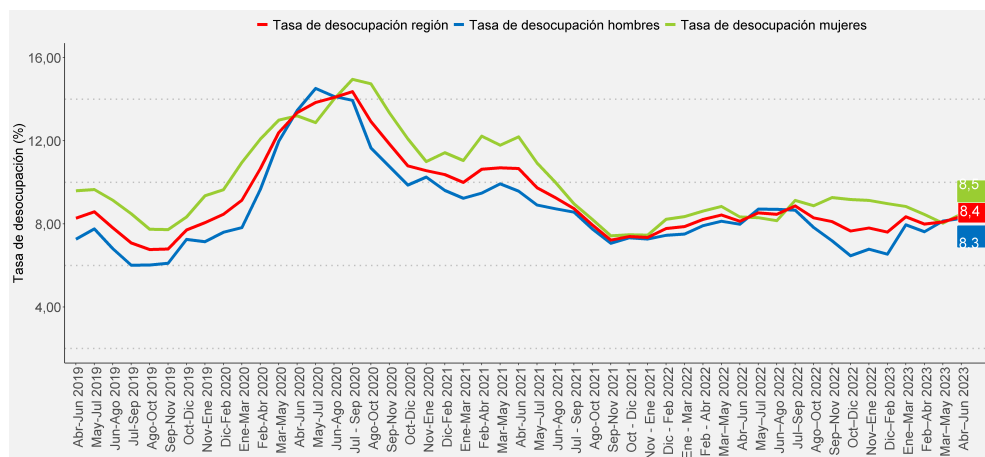


- La tasa de desocupación regional en el trimestre móvil abril-junio 2023 fue **8,4%**, registrando un aumento de **0,3** puntos porcentuales (pp.), respecto a igual período del año anterior.
- Las personas ocupadas avanzaron **4,2%** en doce meses, incidido únicamente por el aumento en las mujeres (**10,6%**).
- El ascenso de la población ocupada fue incidido, principalmente, por los sectores actividades de salud (**24,9%**), alojamiento y servicios de comida (**24,1%**) y enseñanza (**11,7%**).
- Las personas asalariadas formales (**4,5%**) y trabajadoras por cuenta propia (**9,1%**) fueron las que más incidieron en el ascenso de las personas ocupadas.
- La tasa de ocupación informal se situó en **28,9%**, registrando un descenso de **0,6 pp.**, con respecto al trimestre móvil anterior.

■ Evolución tasa de desocupación, según sexo, total región

trimestres móviles



TRIMESTRE MÓVIL

(abril-junio 2023)

Tasa de participación en la fuerza de trabajo	59,7%
Tasa de ocupación	54,7%
Tasa de desocupación	8,4%
Niveles (miles)	
Fuerza de trabajo	985.625
Ocupados	903.215
Ocupados informales	261.307
Desocupados	82.410
Inactivos	665.853
Variaciones a 12 meses	
Fuerza de trabajo	4,4%
Ocupados	4,2%
Ocupados informales	2,0%
Desocupados	7,4%
Inactivos	-3,6%
Tasas analíticas	
Tasa de desocupación con iniciadores disponibles (SU1)	8,6%
Tasa combinada de desocupación y tiempo parcial involuntario (SU2)	14,7%
Tasa combinada de desocupación y fuerza de trabajo potencial (SU3)	16,4%
Tasa de presión laboral	15,4%
Informalidad laboral	
Tasa de ocupación informal	28,9%
Tasa de ocupación en el sector informal	17,8%

Desocupación

La estimación de la tasa de desocupación regional fue 8,4%, registrando un aumento de 0,3 pp. en doce meses, debido al ascenso de la fuerza de trabajo (4,4%) por sobre el alza de las personas ocupadas (4,2%), por su parte, las personas desocupadas aumentaron en 7,4%, incididas por quienes se encontraban cesantes (15,5%).

Según sexo, la tasa de desocupación de mujeres se situó en 8,5%, y la de los hombres, en 8,3%.

Ocupación

En doce meses, la estimación de las personas ocupadas aumentó 4,2%, equivalente a 36.282 personas más, influenciada por las mujeres (10,6%).

Según tramo etario, el ascenso de la población ocupada fue incidido por el segmento de 15-34 años, que tuvo un avance de 6,9%, seguido por el tramo de 35-54 años con un 2,3%.

Según sector económico, el ascenso de la población ocupada fue incidido por actividades de salud (24,9%), alojamiento y servicios de comida (24,1%) y enseñanza (11,7%), en tanto que, por categoría ocupacional, incidieron los ascensos en personas asalariadas formales (4,5%) y trabajadoras por cuenta propia (9,1%).

La tasa de ocupación informal alcanzó 28,9%, disminuyendo 0,6 pp., en doce meses. Asimismo las personas ocupadas informales aumentaron 2,0%, incididas por las mujeres (4,4%), y por las personas asalariadas informales (4,8%).

Participación laboral

La tasa de participación regional alcanzó 59,7%, experimentando un ascenso de 2,0 pp. en un año, mientras que la tasa de ocupación se situó en 54,7%, aumentando 1,7 pp. en doce meses. En tanto, la población fuera de la fuerza de trabajo o inactiva retrocedió en 3,6% en doce meses, incidida principalmente por las personas inactivas habituales (-5,2%).

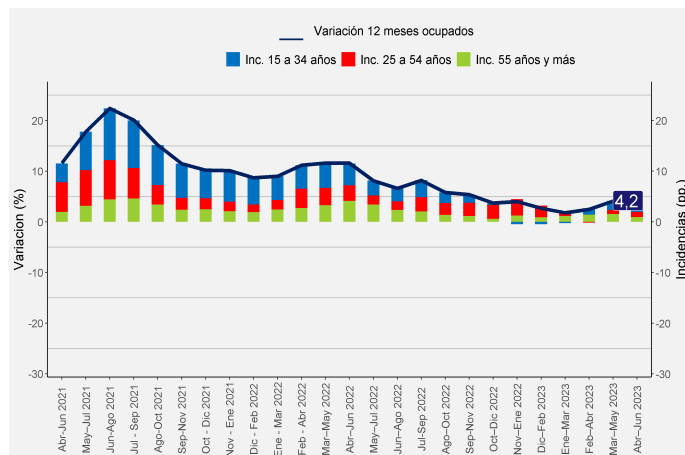
TRIMESTRES MÓVILES (2022-2023)

Tasa de desocupación (%)	Abr-Jun	May-Jul	Jun-Ago	Jul-Sep	Ago-Oct	Sep-Nov	Oct-Dic	Nov-Ene	Dic-Feb	Ene-Mar	Feb-Abr	Mar-May	Abr-Jun
Total Región	8,1	8,5	8,5	8,9	8,3	8,1	7,7	7,8	7,6	8,3	8,0	8,1	8,4
Mujeres	8,3	8,3	8,2	9,1	8,9	9,3	9,2	9,1	9,0	8,8	8,5	8,0	8,5
Hombres	8,0	8,7	8,7	8,7	7,8	7,2	6,5	6,8	6,5	8,0	7,6	8,1	8,3

(1) A partir de la difusión de los resultados del trimestre móvil febrero-abril de 2022, la Encuesta Nacional de Empleo (ENE) publica una nota estadística que presenta las principales estimaciones, con sus respectivas desagregaciones, de acuerdo con los criterios de calidad estadística institucional, además de los códigos AAPOR, que presentan indicadores de rendimiento y calidad en el monitoreo del proceso de recolección de datos. Para más información ver la Nota Estadística ENE, disponible en <https://www.ine.gob.cl/docs/default-source/ocupacion-y-desocupacion/cuadros-estadisticos/notas-estadisticas/2023/nota-estadistica-n15.pdf>

(α) Estimación poco fiable (coeficiente de variación mayor a 15% y menor o igual a 30%. En el caso de estimaciones de razón, no cumple con el umbral de aceptación asociado a su error estándar).

Variación a 12 meses de personas ocupadas e incidencias, según tramos de edad, total región trimestres móviles



Personas ocupadas según tramo etario

Para el total de población ocupada, la mayor influencia positiva se consignó en el segmento de 15-34 años, la cual aumentó 6,9%, seguido por el segmento de 35-54 años con un ascenso de 2,3% en doce meses.

En las mujeres ocupadas, el tramo de 35-54 años evidenció la mayor incidencia positiva, creciendo 10,1%, seguido por el segmento de 15-34 años con un ascenso de 10,0% en doce meses. Mientras que, los hombres ocupados, anotaron retroceso en la comparación anual, el tramo de 15-34 años, aportó con incidencia positiva de 4,3%.

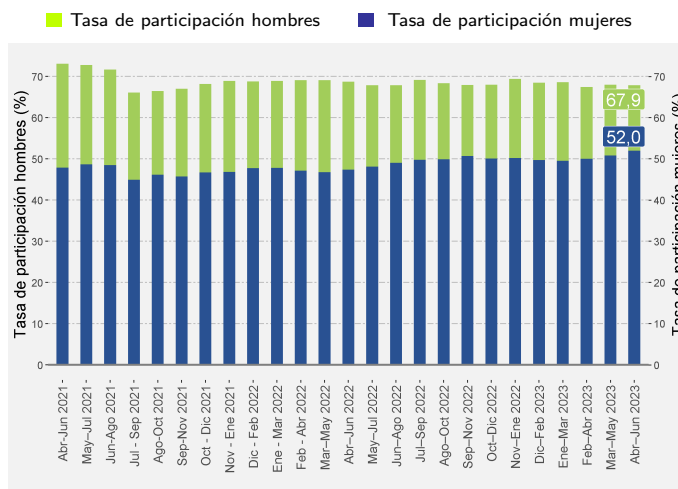
Tasa de desocupación por sexo

La tasa de desocupación femenina en la región de Valparaíso alcanzó 8,5%, aumentando en 0,2 pp. en doce meses, debido al mayor ascenso registrado por la fuerza de trabajo femenino (10,8%), por sobre el aumento en las mujeres ocupadas (10,6%). Al mismo tiempo, las desocupadas ascendieron en 12,7%, incididas por quienes se encontraban cesantes (22,3%).

A su vez, debido a la expansión de mujeres en la población en edad de trabajar (8.831 mujeres adicionales), la tasa de participación (52,0%) anotó una variación interanual de 4,6 pp. y la tasa de ocupación aumentó 4,1 pp. situándose en 47,6%. Por otro lado, las mujeres que están fuera de la fuerza de trabajo o inactivas descendieron 7,7% en doce meses, influidas principalmente por las mujeres inactivas habituales (-8,9%).

La tasa de desocupación masculina se situó en 8,3%, registrando un aumento en 0,3 pp. en doce meses, explicado por la baja registrada en los hombres ocupados (-0,5%), superior al descenso de la fuerza de trabajo (-0,2%). En tanto, los desocupados, ascendieron 3,4% en la comparación anual, incididos por quienes se encontraban cesantes (10,5%).

Evolución de la tasa de participación, según sexo, total región trimestres móviles



Debido al ascenso de los hombres en la población en edad de trabajar (8.335 hombres adicionales), la tasa de participación masculina (67,9%) anotó un retroceso interanual de 0,8 pp., mientras que la tasa de ocupación masculina disminuyó 1,0 pp., situándose en 62,3%. Por otro lado, los hombres que están fuera de la fuerza de trabajo o inactivos aumentaron 3,8% en doce meses, influidos por los inactivos potencialmente activos (20,4%).

Tasa de presión laboral

Para el trimestre móvil, la tasa de presión laboral fue de 15,4%, aumentando 2,4 pp. respecto al mismo mes del año anterior. En cuanto a los hombres ocupados, la tasa de presión laboral masculina fue de 15,8%, subiendo 2,9 pp., mientras que, la tasa de presión laboral femenina fue de 14,9%, con un alza de 1,6 pp. en doce meses.

A nivel regional, las personas como iniciadores disponibles^(b) presentaron una variación negativa de 11,6%, mientras que, las personas ocupadas que buscan empleo presentaron un alza de 52,7% en doce meses.

Grupo Ocupacional

Según grupo ocupacional, el aumento de la población ocupada (4,2%) se explicó, por el alza en el grupo ocupacional de profesionales, científicos e intelectuales (27,0%), seguido por el grupo de trabajadores de los servicios y comercios (6,5%) y por el grupo de directivos y gerentes (36,9%). Por otro lado, el grupo ocupacional de operadores de máquinas y ensambladores (-20,6%) presentó la mayor incidencia negativa en doce meses.

Actividad económica

En doce meses, el ascenso de la población ocupada (4,2%) fue explicado principalmente, por los sectores económicos de actividades de salud con un aumento de 24,9%; alojamiento y servicios de comida con un avance de 24,1% ; y enseñanza con variación positiva de 11,7%. Por el contrario, la actividad económica que registró el principal descenso fue hogares como empleadores (-29,3%).

Las mujeres ocupadas se expandieron 10,6%, influidas principalmente por actividades de salud (19,9%). En el caso de los hombres ocupados (-0,5%), el retroceso fue liderado por transporte (-14,5%).

Categoría ocupacional

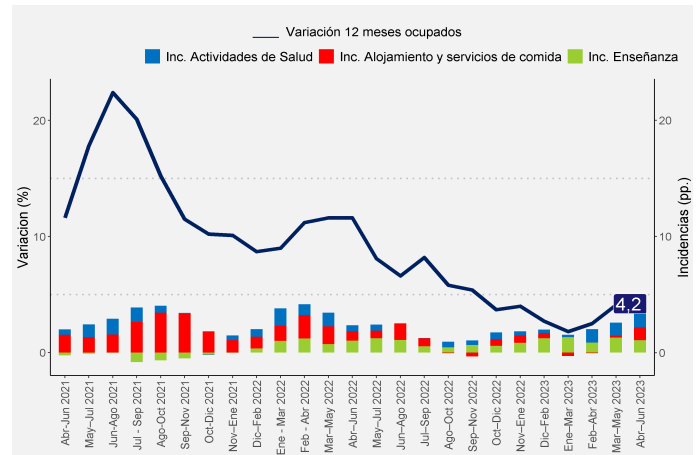
Según categoría ocupacional, el ascenso de la población ocupada (4,2%), fue liderado por personas asalariadas formales (4,5%), trabajadoras por cuenta propia (9,1%) y asalariadas informales (4,8%). El mayor retroceso se manifestó en personal de servicio doméstico (-32,4%).

Según sexo, el alza de las mujeres ocupadas (10,6%), estuvo influida por la categoría asalariadas formales (11,0%). Mientras que, en el caso de los hombres ocupados (-0,5%), fueron impulsados por el retroceso en trabajadores por cuenta propia (-4,4%).

Informalidad laboral

Anualmente, las personas ocupadas informales aumentaron 2,0%, correspondientes a 5.223 personas más, incididas por las mujeres (4,4%). Según sector económico, el ascenso se debió, entre otros, a comercio (9,3%) y servicios administrativos y de apoyo (36,6%).

Variación a 12 meses de personas ocupadas e incidencias* según ramas de actividad económica, total región. trimestres móviles



*Corresponde a los tres sectores económicos que registraron las mayores incidencias positivas en el último trimestre móvil.

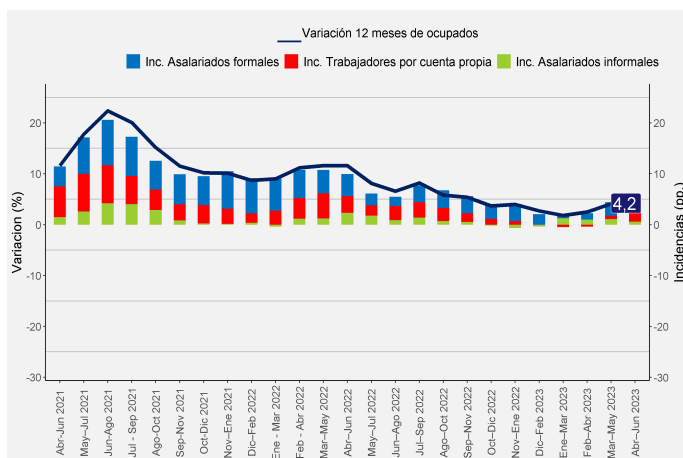
Según categoría ocupacional, la variación positiva de la población ocupada informal fue influenciada por la categoría asalariadas informales (4,8%).

La tasa de ocupación informal se situó en 28,9%, la cual registró un retroceso de 0,6 pp. en un año. En tanto, la tasa de ocupación informal femenina descendió en 1,8 pp., alcanzando 30,8%, mientras que la masculina anotó 27,4%, aumentando en 0,1 pp.

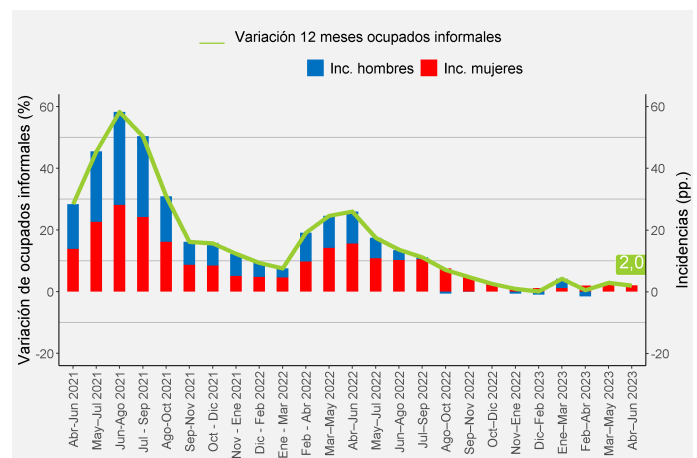
TRIMESTRES MÓVILES (2022-2023)

Tasa de ocupación informal (%)	Abr-Jun	May-Jul	Jun-Ago	Jul-Sep	Ago-Oct	Sep-Nov	Oct-Dic	Nov-Ene	Dic-Feb	Ene-Mar	Feb-Abr	Mar-May	Abr-Jun
Total Región	29,5	29,0	29,6	28,6	29,3	29,0	29,4	28,7	28,4	28,7	28,2	28,4	28,9
Hombres	27,3	26,9	27,1	25,7	26,4	26,7	27,8	27,3	27,1	27,7	27,1	27,4	27,4
Mujeres	32,6	31,8	32,8	32,3	33,0	31,9	31,5	30,4	30,2	29,9	29,7	29,7	30,8

Variación a 12 meses de la población ocupada e incidencias según categoría en la ocupación, total región. trimestres móviles



Variación a 12 meses de personas ocupadas informales e incidencias según sexo, total región. trimestres móviles



Horas de trabajo

Horas efectivas

En doce meses, el volumen de trabajo, medido a través del número total de horas efectivas trabajadas por las personas ocupadas, ascendió 3,9%. De igual modo, el promedio de horas efectivas trabajadas descendió en 0,3% interanualmente, registrando 37,2 horas efectivas. Según sexo, el promedio de horas efectivas para los hombres fue 40,2 y para las mujeres, 33,5 horas.

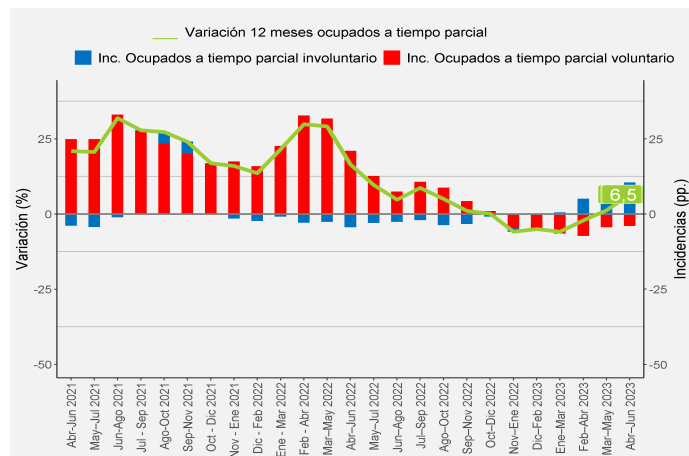
Horas habituales

La expansión de la población ocupada (4,2%) en doce meses fue incida por quienes trabajaron jornada de 31 a 44 horas (14,1%), seguido por los trabajadores con jornada de 1 a 30 horas (6,5%).

Tiempo parcial voluntario e involuntario

Las personas ocupadas a tiempo parcial involuntario crecieron 52,3%, aumentando en 20.656 personas adicionales. Según sexo, las mujeres ocupadas a tiempo parcial involuntario subieron 57,6%, mientras, los hombres crecieron 46,2%, en doce meses. Por otra parte, la población ocupada a tiempo parcial voluntario retrocedió 5,0%.

Variación a 12 meses de las personas ocupadas a tiempo parcial e incidencias, según voluntariedad de trabajar de forma parcial trimestres móviles



Subutilización de la fuerza de trabajo

Tasa de desocupación con iniciadores disponibles (SU1)⁽²⁾

La tasa de desocupación con iniciadores disponibles se situó en 8,6% aumentando 0,2 pp. respecto a igual trimestre del año anterior. El aumento de las personas desocupadas (7,4%), y la baja de los iniciadores disponibles^(b) (-11,6%), explicaron el comportamiento del indicador.

Tasa combinada de desocupación y tiempo parcial involuntario (SU2)⁽³⁾

La tasa combinada de desocupación y tiempo parcial involuntario fue de 14,7%, creciendo en 2,1 pp. en doce meses. Este ascenso se debió al crecimiento de las personas ocupadas a tiempo parcial involuntario (52,3%), la baja de las y los iniciadores disponibles^(b) (-11,6%) y al aumento de la fuerza de trabajo (4,4%).

Según sexo, para los hombres el indicador SU2 se situó en 13,6%, subiendo 1,9 pp. y en las mujeres fue de 16,0%, ascendiendo 2,2 pp.

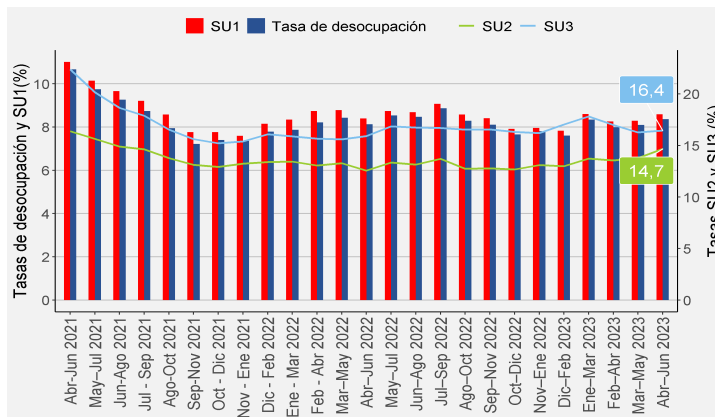
Tasa combinada de desocupación y fuerza de trabajo potencial (SU3)⁽⁴⁾

En doce meses, la fuerza de trabajo potencial, comúnmente conocida como personas inactivas potencialmente activas aumentó un 9,9%, incida por los hombres (20,4%).

La tasa combinada de desocupación y fuerza de trabajo potencial se estimó en 16,4% creciendo 0,5 pp., en doce meses. Según sexo, para los hombres el indicador se situó en 15,3%, subiendo 1,4 pp., en el caso de las mujeres fue de 17,8% descendiendo 0,7 pp. La brecha de género fue 2,5 pp.

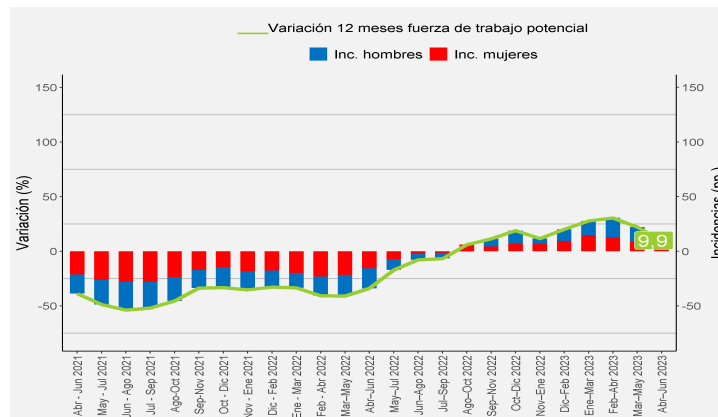
Evolución de la tasa de desocupación y subutilización de la fuerza de trabajo, total región trimestres móviles

trimestres móviles



Variación a 12 meses de la fuerza de trabajo potencial e incidencia según sexo, total región trimestres móviles

trimestres móviles



(2) Indicador SU1 = (desocupados + iniciadores disponibles) / (fuerza de trabajo + iniciadores disponibles).

(3) Indicador SU2 = (desocupados + iniciadores disponibles + tiempo parcial involuntario) / (fuerza de trabajo + iniciadores disponibles).

(4) Indicador SU3 = (desocupados + iniciadores disponibles + fuerza de trabajo potencial) / (fuerza de trabajo + iniciadores disponibles + fuerza de trabajo potencial).

(b) Estimación no fiable (número de casos muestrales menor a 60, grados de libertad menores a 9 o coeficiente de variación mayor a 30%).

Situación en la fuerza de trabajo según provincias y conurbación⁽¹⁾

Región	Fuerza de Trabajo	Ocupación	Desocupación	Fuera de la Fuerza de Trabajo
de Valparaíso	Estimación	Estimación	Estimación	Estimación
Provincia de Valparaíso	408.784	372.424	36.360	281.712
Provincia de San Antonio	88.163	83.747	4.416 ^b	64.408
Provincia de San Felipe de Aconcagua	84.736	74.421	10.315 ^b	52.793
Provincia de Marga Marga	192.014	178.080	13.934	126.731
Conurbación Gran Valparaíso*	523.074	479.289	43.785	355.184

Región	Tasa de Desocupación (%)	Tasa de Participación (%)	Tasa de Ocupación (%)
de Valparaíso	Estimación	Estimación	Estimación
Provincia de Valparaíso	8,9	59,2	53,9
Provincia de San Antonio	5,0	57,8	54,9
Provincia de San Felipe de Aconcagua	12,2 ^a	61,6	54,1
Provincia de Marga Marga	7,3	60,2	55,9
Conurbación Gran Valparaíso*	8,4	59,6	54,6

*Incluye las comunas de Valparaíso, Viña del Mar, Concón, Quilpué y Villa Alemana.
Fuente: Encuesta Nacional de Empleo

(^a) Estimación poco fiable (coeficiente de variación mayor a 15% y menor o igual a 30%. En el caso de estimaciones de razón, no cumple con el umbral de aceptación asociado a su error estándar).

(^b) Estimación no fiable (número de casos muestrales menor a 60, grados de libertad menores a 9 o coeficiente de variación mayor a 30%).

(1) El diseño muestral de la Encuesta Nacional de Empleo (ENE) define a nivel nacional 29 provincias y 4 grandes conurbaciones publicables. Para mayor información consultar Nota Técnica N19 ENE (disponible en la Sección Publicaciones y Anuarios/ Separatas / Contingencia COVID 19): <https://www.ine.cl/estadisticas/sociales/mercado-laboral/ocupacion-y-desocupacion>