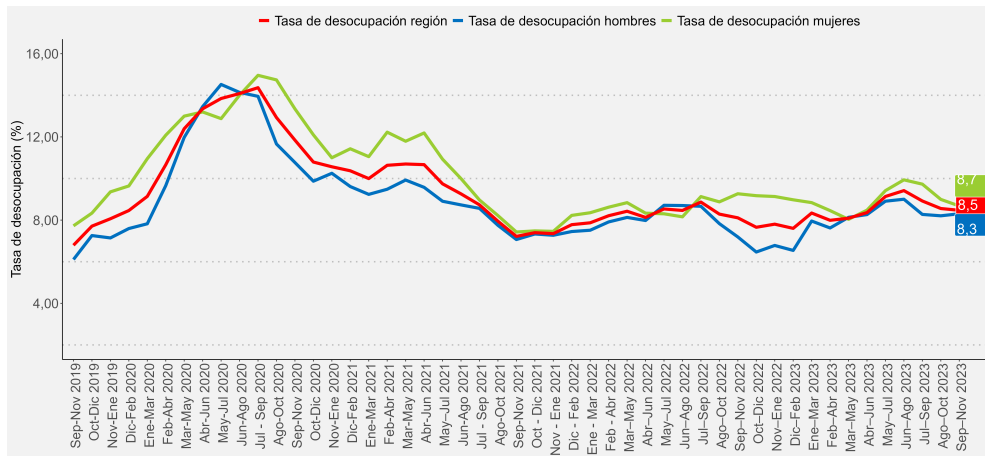


- La tasa de desocupación regional en el trimestre móvil septiembre–noviembre 2023 fue **8,5%**, registrando un aumento de **0,4** puntos porcentuales (pp.), respecto a igual período del año anterior.
- Las personas ocupadas avanzaron **2,3%** en doce meses, incidido por el aumento en las mujeres (**3,8%**) y el alza en los hombres (**1,1%**).
- El ascenso de la población ocupada fue incidido, principalmente, por los sectores enseñanza (**16,2%**), actividades de salud (**20,2%**) y servicios administrativos y de apoyo (**45,8%**).
- Las personas asalariadas informales (**23,4%**) y empleadoras (**17,4%**) fueron las que más incidieron en el ascenso de las personas ocupadas.
- La tasa de ocupación informal se situó en **31,2%**, registrando un aumento de **2,2 pp.**, con respecto al trimestre móvil anterior.

■ Evolución tasa de desocupación, según sexo, total región

trimestres móviles



TRIMESTRE MÓVIL

(septiembre–noviembre 2023)

Tasa de participación en la fuerza de trabajo	60,0%
Tasa de ocupación	54,9%
Tasa de desocupación	8,5%
Niveles (miles)	
Fuerza de trabajo	995.018
Ocupados	910.726
Ocupados informales	284.164
Desocupados	84.293
Inactivos	663.666
Variaciones a 12 meses	
Fuerza de trabajo	2,7%
Ocupados	2,3%
Ocupados informales	10,1%
Desocupados	7,3%
Inactivos	-1,3%
Tasas analíticas	
Tasa de desocupación con iniciadores disponibles (SU1)	8,8%
Tasa combinada de desocupación y tiempo parcial involuntario (SU2)	14,9%
Tasa combinada de desocupación y fuerza de trabajo potencial (SU3)	16,9%
Tasa de presión laboral	16,1%
Informalidad laboral	
Tasa de ocupación informal	31,2%
Tasa de ocupación en el sector informal	17,5%

Desocupación

La estimación de la tasa de desocupación regional fue 8,5%, registrando un aumento de 0,4 pp. en doce meses, debido al ascenso de la fuerza de trabajo (2,7%) por sobre el alza de las personas ocupadas (2,3%), por su parte, las personas desocupadas aumentaron en 7,3%, incididas por quienes se encontraban cesantes (10,1%).

Según sexo, la tasa de desocupación de mujeres se situó en 8,7%, y la de los hombres, en 8,3%.

Ocupación

En doce meses, la estimación de las personas ocupadas aumentó 2,3%, equivalente a 20.281 personas más, influenciada por las mujeres (3,8%) y los hombres (1,1%).

Según tramo etario, el ascenso de la población ocupada fue incidido por el segmento de 55 años y más, que tuvo un avance de 11,5%, mientras que, el tramo de 15-34 años y 35-54 años anotaron descensos.

Según sector económico, el ascenso de la población ocupada fue incidido por enseñanza (16,2%), actividades de salud (20,2%) y servicios administrativos y de apoyo (45,8%), en tanto que, por categoría ocupacional, incidieron los ascensos en personas asalariadas informales (23,4%) y personas empleadoras (17,4%).

La tasa de ocupación informal alcanzó 31,2%, aumentando 2,2 pp., en doce meses. Asimismo las personas ocupadas informales aumentaron 10,1%, incididas tanto por los hombres (12,7%) y las mujeres (7,3%), y por las personas asalariadas informales (23,4%).

Participación laboral

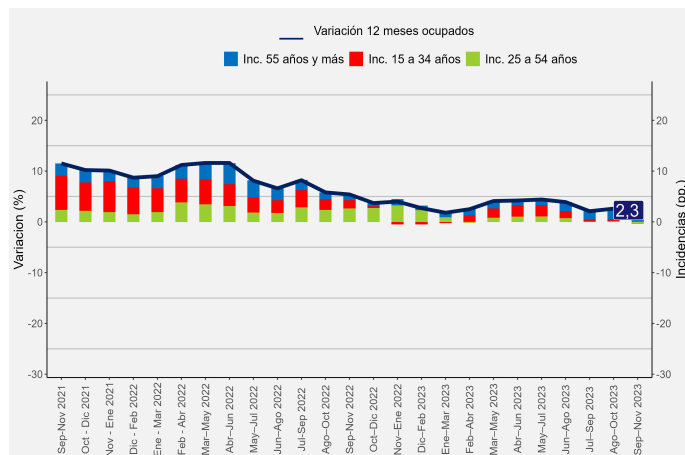
La tasa de participación regional alcanzó 60,0%, experimentando un ascenso de 1,0 pp. en un año, mientras que la tasa de ocupación se situó en 54,9%, aumentando 0,7 pp. en doce meses. En tanto, la población fuera de la fuerza de trabajo o inactiva retrocedió en 1,3% en doce meses, incidida principalmente por las personas inactivas habituales (-2,0%).

TRIMESTRES MÓVILES (2022-2023)

Tasa de desocupación (%)	Sep–Nov	Oct–Dic	Nov–Ene	Dic–Feb	Ene–Mar	Feb–Abr	Mar–May	Abr–Jun	May–Jul	Jun–Ago	Jul–Sep	Ago–Oct	Sep–Nov
Total Región	8,1	7,7	7,8	7,6	8,3	8,0	8,1	8,4	9,1	9,4	8,9	8,6	8,5
Mujeres	9,3	9,2	9,1	9,0	8,8	8,5	8,0	8,5	9,4	9,9	9,7	9,0	8,7
Hombres	7,2	6,5	6,8	6,5	8,0	7,6	8,1	8,3	8,9	9,0	8,3	8,2	8,3

(1) A partir de la difusión de los resultados del trimestre móvil febrero-abril de 2022, la Encuesta Nacional de Empleo (ENE) publica una nota estadística que presenta las principales estimaciones, con sus respectivas desagregaciones, de acuerdo con los criterios de calidad estadística institucional, además de los códigos AAPOR, que presentan indicadores de rendimiento y calidad en el monitoreo del proceso de recolección de datos. Para más información ver la Nota Estadística ENE, disponible en <https://www.ine.gob.cl/docs/default-source/ocupacion-y-desocupacion/cuadros-estadisticos/notas-estadisticas/2023/nota-estadistica-n20.pdf>

Variación a 12 meses de personas ocupadas e incidencias, según tramos de edad, total región trimestres móviles



Personas ocupadas según tramo etario

Para el total de población ocupada, la única influencia positiva se consignó en el segmento de 55 años y más, la cual aumentó 11,5%.

En las mujeres ocupadas, el tramo de 55 años y más evidenció la mayor incidencia positiva, creciendo 16,3%, seguido por el segmento de 15-34 años con un ascenso de 3,7% en doce meses. Asimismo, los hombres ocupados, anotaron una incidencia positiva en el tramo 55 años y más, con una variación interanual de 8,4%, seguido por el segmento de 35-54 años con un ascenso de 0,4% en doce meses.

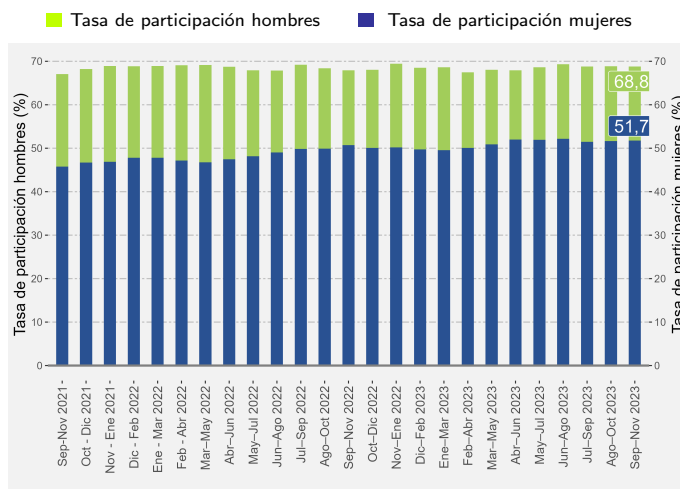
Tasa de desocupación por sexo

La tasa de desocupación femenina en la región de Valparaíso alcanzó 8,7%, disminuyendo en 0,6 pp. en doce meses, debido al mayor ascenso registrado por las mujeres ocupadas (3,8%), por sobre el aumento en la fuerza de trabajo femenina (3,1%). Al mismo tiempo, las desocupadas disminuyeron en 3,4%, incididas por quienes se encontraban cesantes (-2,5%).

La tasa de participación (51,7%) anotó una variación interanual de 1,0 pp. y la tasa de ocupación aumentó 1,2 pp. situándose en 47,2%. Por otro lado, las mujeres que están fuera de la fuerza de trabajo o inactivas descendieron 1,1% en doce meses, influidas únicamente por las inactivas habituales (-2,9%).

La tasa de desocupación masculina se situó en 8,3%, registrando un aumento en 1,1 pp. en doce meses, debido a que la fuerza de trabajo (2,3%) aumentó por sobre los hombres ocupados (1,1%). En tanto, los desocupados ascendieron 18,2% en la comparación anual, incididos por quienes se encontraban cesantes (22,8%).

Evolución de la tasa de participación, según sexo, total región trimestres móviles



La tasa de participación masculina (68,8%) anotó un ascenso interanual de 0,9 pp., mientras que la tasa de ocupación masculina aumentó 0,1 pp., situándose en 63,1%. Por otro lado, los hombres que están fuera de la fuerza de trabajo o inactivos descendieron 1,7% en doce meses, influidos principalmente por los inactivos potencialmente activos (-5,8%).

Tasa de presión laboral

Para el trimestre móvil, la tasa de presión laboral fue de 16,1%, aumentando 1,7 pp. respecto al mismo mes del año anterior. En cuanto a los hombres ocupados, la tasa de presión laboral masculina fue de 16,5%, subiendo 2,3 pp., mientras que, la tasa de presión laboral femenina fue de 15,6%, con un alza de 1,0 pp. en doce meses.

A nivel regional, las personas como iniciadores disponibles^(b) presentaron una variación positiva de 23,4%, mientras que, las personas ocupadas que buscan empleo presentaron un alza de 25,2% en doce meses.

Grupo Ocupacional

Según grupo ocupacional, el aumento de la población ocupada (2,3%) se explicó, por el alza en el grupo ocupacional de profesionales, científicos e intelectuales (17,9%), seguido por el grupo de ocupaciones elementales (4,7%) y por el grupo de artesanos y operarios de oficios (3,9%). Por otro lado, el grupo ocupacional de técnicos y profesionales de nivel medio (-8,3%) presentó la mayor incidencia negativa en doce meses.

^(b) Estimación no fiable (número de casos muestrales menor a 60, grados de libertad menores a 9 o coeficiente de variación mayor a 30%).

Actividad económica

En doce meses, el ascenso de la población ocupada (2,3%) fue explicado principalmente, por los sectores económicos de enseñanza con un aumento de 16,2%; actividades de salud con un avance de 20,2%; y servicios administrativos y de apoyo con variación positiva de 45,8%. Por el contrario, la actividad económica que registró el principal descenso fue administración pública (-17,6%).

Las mujeres ocupadas se expandieron 3,8%, influidas principalmente por enseñanza (9,4%). Asimismo, en el caso de los hombres ocupados (1,1%), el avance fue liderado por actividades de salud (87,0%).

Categoría ocupacional

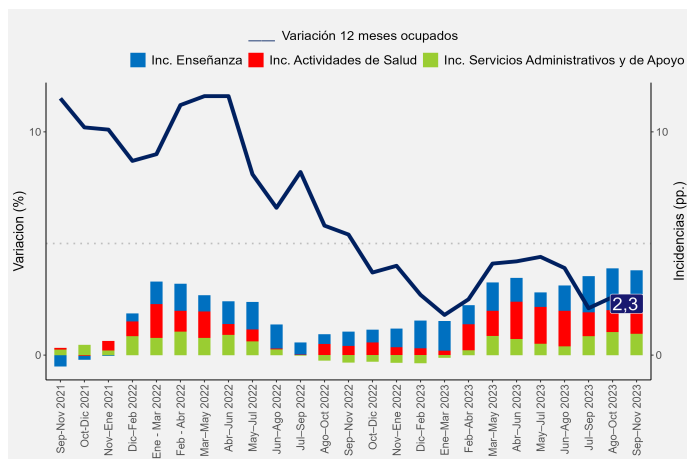
Según categoría ocupacional, el ascenso de la población ocupada (2,3%), fue liderado por personas asalariadas informales (23,4%) y personas empleadoras (17,4%). El mayor retroceso se manifestó en asalariadas formales (-1,2%).

Según sexo, el alza de las mujeres ocupadas (3,8%), estuvo influida por la categoría asalariadas informales (24,5%). Por otra parte, en el caso de los hombres ocupados (1,1%), fueron impulsados por el crecimiento en asalariados informales (22,5%).

Informalidad laboral

Anualmente, las personas ocupadas informales aumentaron 10,1%, correspondientes a 26.092 personas más, incididas por los hombres (12,7%), y las mujeres (7,3%). Según sector económico, el ascenso se debió, entre otros, a comercio (21,4%) y servicios administrativos y de apoyo (41,4%) ^(a).

Variación a 12 meses de personas ocupadas e incidencias* según ramas de actividad económica, total región. trimestres móviles



*Corresponde a los tres sectores económicos que registraron las mayores incidencias positivas en el último trimestre móvil.

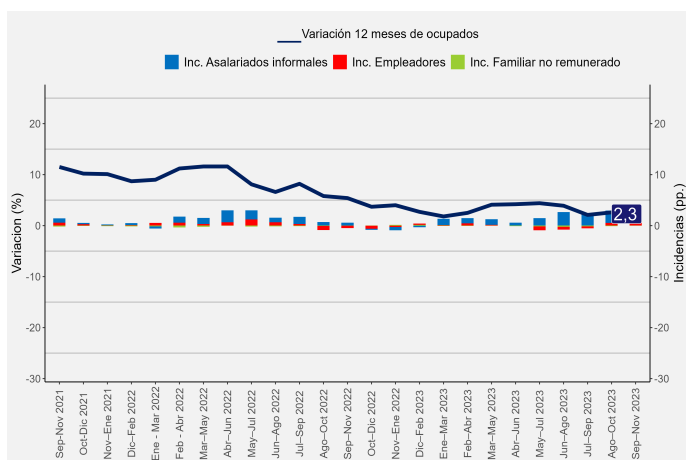
Según categoría ocupacional, la variación positiva de la población ocupada informal fue influenciada por la categoría asalariadas informales (23,4%).

La tasa de ocupación informal se situó en 31,2%, la cual registró un incremento de 2,2 pp. en un año. En tanto, la tasa de ocupación informal masculina aumentó en 3,1 pp., alcanzando 29,8%, mientras que la femenina anotó 33,0%, ascendiendo 1,1 pp.

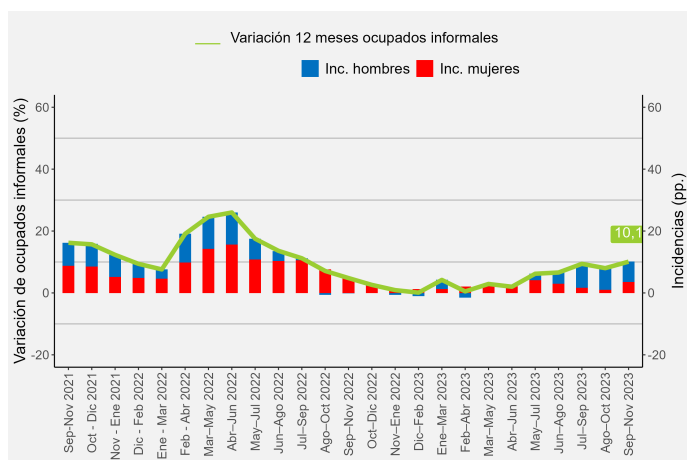
TRIMESTRES MÓVILES (2022-2023)

Tasa de ocupación informal (%)	Sep–Nov	Oct–Dic	Nov–Ene	Dic–Feb	Ene–Mar	Feb–Abr	Mar–May	Abr–Jun	May–Jul	Jun–Ago	Jul–Sep	Ago–Oct	Sep–Nov
Total Región	29,0	29,4	28,7	28,4	28,7	28,2	28,4	28,9	29,5	30,3	30,6	30,8	31,2
Hombres	26,7	27,8	27,3	27,1	27,7	27,1	27,4	27,4	27,5	28,3	29,4	29,7	29,8
Mujeres	31,9	31,5	30,4	30,2	29,9	29,7	29,7	30,8	32,0	33,0	32,2	32,2	33,0

Variación a 12 meses de la población ocupada e incidencias según categoría en la ocupación, total región. trimestres móviles



Variación a 12 meses de personas ocupadas informales e incidencias según sexo, total región. trimestres móviles



(a) Estimación poco fiable (coeficiente de variación mayor a 15% y menor o igual a 30%. En el caso de estimaciones de razón, no cumple con el umbral de aceptación asociado a su error estándar).

Horas de trabajo

Horas efectivas

En doce meses, el volumen de trabajo, medido a través del número total de horas efectivas trabajadas por las personas ocupadas, ascendió 1,4%. De igual modo, el promedio de horas efectivas trabajadas descendió en 0,8% interanualmente, registrando 36,0 horas efectivas. Según sexo, el promedio de horas efectivas para los hombres fue 38,5 y para las mujeres, 32,9 horas.

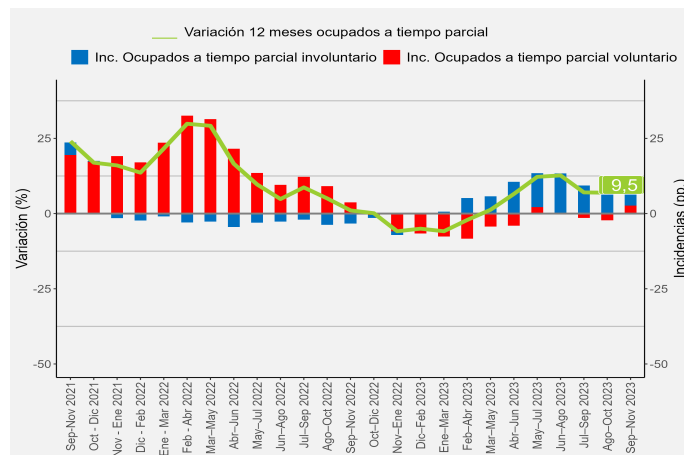
Horas habituales

La expansión de la población ocupada (2,3%) en doce meses fue incida por quienes trabajaron jornada de 1 a 30 horas (9,5%), seguido por los trabajadores con jornada de 31 a 44 horas (7,8%).

Tiempo parcial voluntario e involuntario

Las personas ocupadas a tiempo parcial involuntario crecieron 41,7%, aumentando en 17.767 personas adicionales. Según sexo, las mujeres ocupadas a tiempo parcial involuntario subieron 40,6%, mientras, los hombres crecieron 43,1%, en doce meses. Por otra parte, la población ocupada a tiempo parcial voluntario se expandió 0,9%.

Variación a 12 meses de las personas ocupadas a tiempo parcial e incidencias, según voluntariedad de trabajar de forma parcial trimestres móviles



Subutilización de la fuerza de trabajo

Tasa de desocupación con iniciadores disponibles (SU1)⁽²⁾

La tasa de desocupación con iniciadores disponibles se situó en 8,8% aumentando 0,4 pp. respecto a igual trimestre del año anterior. El aumento de las personas desocupadas (7,3%), y el alza de los iniciadores disponibles^(b) (23,4%), explicaron el comportamiento del indicador.

Tasa combinada de desocupación y tiempo parcial involuntario (SU2)⁽³⁾

La tasa combinada de desocupación y tiempo parcial involuntario fue de 14,9%, creciendo en 2,1 pp. en doce meses. Este ascenso se debió al crecimiento de las personas ocupadas a tiempo parcial involuntario (41,7%) y al alza de las y los iniciadores disponibles^(b) (23,4%).

Según sexo, para las mujeres el indicador SU2 se situó en 16,2%, subiendo 1,6 pp. y en los hombres fue de 13,8%, ascendiendo 2,5 pp.

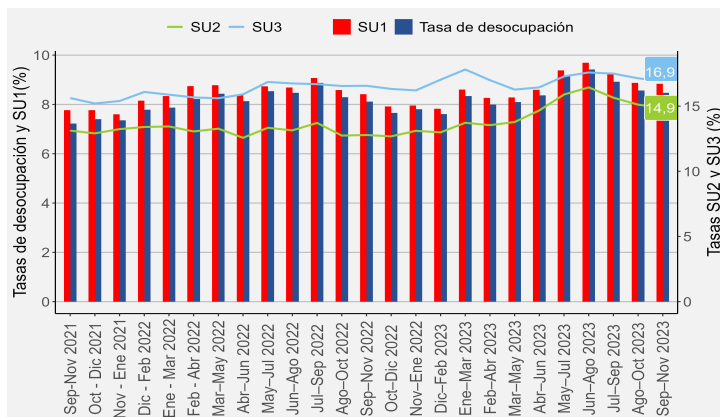
Tasa combinada de desocupación y fuerza de trabajo potencial (SU3)⁽⁴⁾

En doce meses, la fuerza de trabajo potencial, comúnmente conocida como personas inactivas potencialmente activas aumentó un 2,1%, incida por las mujeres (8,6%).

La tasa combinada de desocupación y fuerza de trabajo potencial se estimó en 16,9%, creciendo 0,3 pp., en doce meses. Según sexo, para las mujeres el indicador se situó en 19,3%, subiendo 0,1 pp., en el caso de los hombres fue de 14,9% ascendiendo 0,5 pp. La brecha de género fue 4,4 pp.

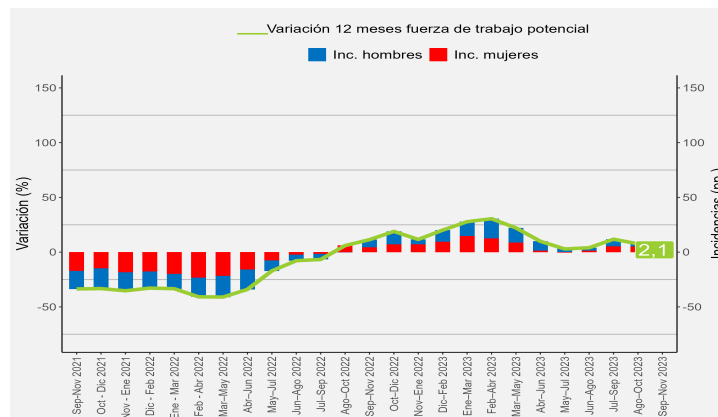
Evolución de la tasa de desocupación y subutilización de la fuerza de trabajo, total región

trimestres móviles



Variación a 12 meses de la fuerza de trabajo potencial e incidencia según sexo, total región

trimestres móviles



(2) Indicador SU1 = (desocupados + iniciadores disponibles) / (fuerza de trabajo + iniciadores disponibles).

(3) Indicador SU2 = (desocupados + iniciadores disponibles + tiempo parcial involuntario) / (fuerza de trabajo + iniciadores disponibles).

(4) Indicador SU3 = (desocupados + iniciadores disponibles + fuerza de trabajo potencial) / (fuerza de trabajo + iniciadores disponibles + fuerza de trabajo potencial).

(b) Estimación no fiable (número de casos muestrales menor a 60, grados de libertad menores a 9 o coeficiente de variación mayor a 30%).

Situación en la fuerza de trabajo según provincias y conurbación⁽¹⁾

Región	Fuerza de Trabajo	Ocupación	Desocupación	Fuera de la Fuerza de Trabajo
de Valparaíso	Estimación	Estimación	Estimación	Estimación
Provincia de Valparaíso	415.334	375.106	40.228	277.711
Provincia de San Antonio	85.849	82.415	3.434 ^b	67.505
Provincia de San Felipe de Aconcagua	83.684	76.751	6.934 ^b	54.483
Provincia de Marga Marga	191.861	175.511	16.350	128.712
Conurbación Gran Valparaíso*	528.795	477.553	51.241	353.032

Región	Tasa de Desocupación (%)	Tasa de Participación (%)	Tasa de Ocupación (%)
de Valparaíso	Estimación	Estimación	Estimación
Provincia de Valparaíso	9,7	59,9	54,1
Provincia de San Antonio	4,0 ^a	56,0	53,7
Provincia de San Felipe de Aconcagua	8,3	60,6	55,5
Provincia de Marga Marga	8,5	59,8	54,7
Conurbación Gran Valparaíso*	9,7	60,0	54,2

*Incluye las comunas de Valparaíso, Viña del Mar, Concón, Quilpué y Villa Alemana.

Fuente: Encuesta Nacional de Empleo

(^a) Estimación poco fiable (coeficiente de variación mayor a 15% y menor o igual a 30%. En el caso de estimaciones de razón, no cumple con el umbral de aceptación asociado a su error estándar).

(^b) Estimación no fiable (número de casos muestrales menor a 60, grados de libertad menores a 9 o coeficiente de variación mayor a 30%).

(1) El diseño muestral de la Encuesta Nacional de Empleo (ENE) define a nivel nacional 29 provincias y 4 grandes conurbaciones publicables. Para mayor información consultar Nota Técnica N19 ENE (disponible en la Sección Publicaciones y Anuarios/ Separatas / Contingencia COVID 19): <https://www.ine.cl/estadisticas/sociales/mercado-laboral/ocupacion-y-desocupacion>