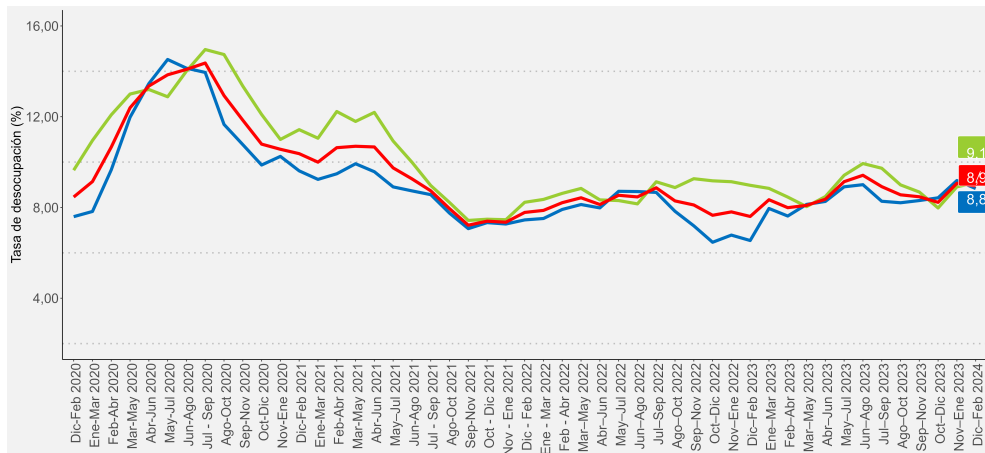


- La tasa de desocupación regional en el trimestre móvil diciembre–febrero 2024 fue **8,9%**, registrando un aumento de **1,3** puntos porcentuales (pp.), respecto a igual período del año anterior.
- Las personas ocupadas avanzaron **2,3%** en doce meses, incidido por el aumento en las mujeres (**3,6%**) y el alza en los hombres (**1,4%**).
- El ascenso de la población ocupada fue incidido, principalmente, por los sectores actividades de salud (**13,0%**), servicios administrativos y de apoyo (**39,3%**) y comunicaciones (**66,3%**).
- Las personas asalariadas informales (**18,8%**) y trabajadoras por cuenta propia (**5,9%**) fueron las que más incidieron en el ascenso de las personas ocupadas.
- La tasa de ocupación informal se situó en **31,1%**, registrando un aumento de **2,7 pp.**, con respecto al trimestre móvil anterior.

■ Evolución tasa de desocupación, según sexo, total región

trimestres móviles



Desocupación

La estimación de la tasa de desocupación regional fue 8,9%, registrando un aumento de 1,3 pp. en doce meses, debido al ascenso de la fuerza de trabajo (3,8%) por sobre el alza de las personas ocupadas (2,3%), por su parte, las personas desocupadas aumentaron en 22,2%, incididas por quienes se encontraban cesantes (21,8%).

Según sexo, la tasa de desocupación de mujeres se situó en 9,1%, y la de los hombres, en 8,8%.

Ocupación

En doce meses, la estimación de las personas ocupadas aumentó 2,3%, equivalente a 20.747 personas más, influenciada por las mujeres (3,6%).

Según tramo etario, el ascenso de la población ocupada fue incidido por el segmento de 55 años y más, que tuvo un avance de 10,1%, seguido por el tramo de 15-34 años con un 2,5%.

Según sector económico, el ascenso de la población ocupada fue incidido por actividades de salud (13,0%), servicios administrativos y de apoyo (39,3%) y comunicaciones (66,3%), en tanto que, por categoría ocupacional, incidieron los ascensos en personas asalariadas informales (18,8%) y personas trabajadoras por cuenta propia (5,9%).

La tasa de ocupación informal alcanzó 31,1%, aumentando 2,7 pp., en doce meses. Asimismo las personas ocupadas informales aumentaron 11,9%, incididas tanto por los hombres (11,5%) y las mujeres (12,4%), y por las personas asalariadas informales (18,8%).

Participación laboral

La tasa de participación regional alcanzó 60,4%, experimentando un ascenso de 1,6 pp. en un año, mientras que la tasa de ocupación se situó en 55,0%, aumentando 0,7 pp. en doce meses. En tanto, la población fuera de la fuerza de trabajo o inactiva retrocedió en 2,9% en doce meses, incidida principalmente por las personas inactivas habituales (-4,3%).

TRIMESTRE MÓVIL

(diciembre–febrero 2024)

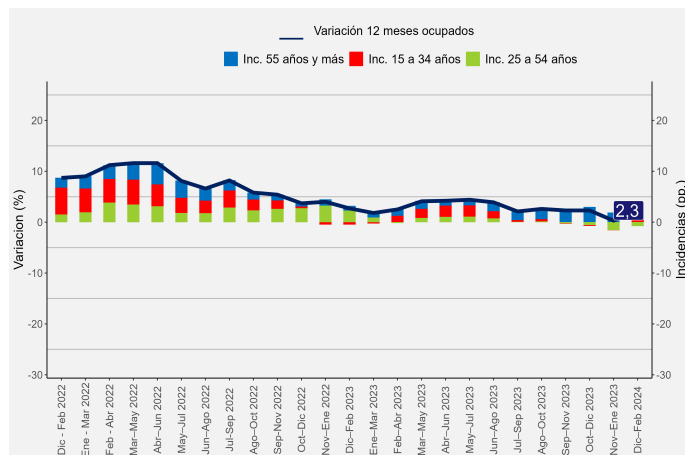
Tasa de participación en la fuerza de trabajo	60,4%
Tasa de ocupación	55,0%
Tasa de desocupación	8,9%
Niveles (miles)	
Fuerza de trabajo	1.004.934
Ocupados	915.032
Ocupados informales	284.391
Desocupados	89.902
Inactivos	658.134
Variaciones a 12 meses	
Fuerza de trabajo	3,8%
Ocupados	2,3%
Ocupados informales	11,9%
Desocupados	22,2%
Inactivos	-2,9%
Tasas analíticas	
Tasa de desocupación con inidores disponibles (SU1)	9,2%
Tasa combinada de desocupación y tiempo parcial involuntario (SU2)	14,6%
Tasa combinada de desocupación y fuerza de trabajo potencial (SU3)	18,4%
Tasa de presión laboral	15,7%
Informalidad laboral	
Tasa de ocupación informal	31,1%
Tasa de ocupación en el sector informal	17,2%

TRIMESTRES MÓVILES (2023-2024)

Tasa de desocupación (%)	Dic–Feb	Ene–Mar	Feb–Abr	Mar–May	Abr–Jun	May–Jul	Jun–Ago	Jul–Sep	Ago–Oct	Sep–Nov	Oct–Dic	Nov–Ene	Dic–Feb
Total Región	7,6	8,3	8,0	8,1	8,4	9,1	9,4	8,9	8,6	8,5	8,2	9,1	8,9
Mujeres	9,0	8,8	8,5	8,0	8,5	9,4	9,9	9,7	9,0	8,7	8,0	8,9	9,1
Hombres	6,5	8,0	7,6	8,1	8,3	8,9	9,0	8,3	8,2	8,3	8,4	9,2	8,8

(1) A partir de la difusión de los resultados del trimestre móvil febrero-abril de 2022, la Encuesta Nacional de Empleo (ENE) publica una nota estadística que presenta las principales estimaciones, con sus respectivas desagregaciones, de acuerdo con los criterios de calidad estadística institucional, además de los códigos AAPOR, que presentan indicadores de rendimiento y calidad en el monitoreo del proceso de recolección de datos. Para más información ver la Nota Estadística ENE, disponible en <https://www.ine.gov.cl/docs/default-source/ocupacion-y-desocupacion/cuadros-estadisticos/notas-estadisticas/2023/nota-estadistica-n23.pdf>

Variación a 12 meses de personas ocupadas e incidencias, según tramos de edad, total región trimestres móviles



Personas ocupadas según tramo etario

Para el total de población ocupada, la principal influencia positiva se consignó en el segmento de 55 años y más, la cual aumentó 10,1%.

En las mujeres ocupadas, el tramo de 55 años y más evidenció la mayor incidencia positiva, creciendo 9,7%, seguido por el segmento de 15-34 años con un ascenso de 4,9% en doce meses. Asimismo, los hombres ocupados, anotaron una incidencia positiva en el tramo 55 años y más, con una variación interanual de 10,3%, seguido por el segmento de 15-34 años con un ascenso de 0,6% en doce meses.

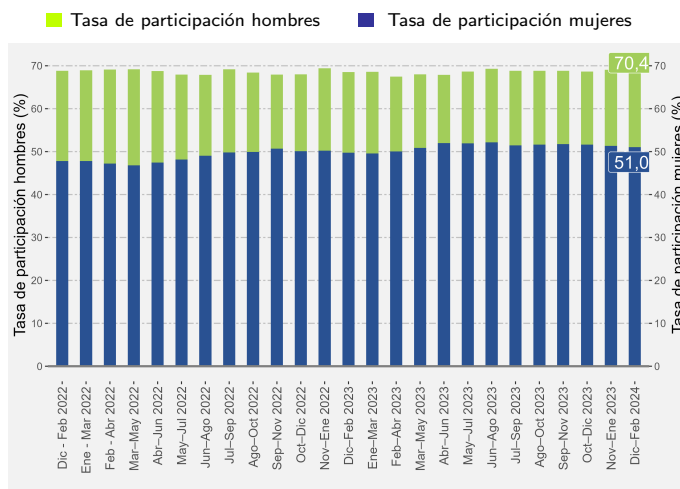
Tasa de desocupación por sexo

La tasa de desocupación masculina se situó en 8,8%, registrando un aumento en 2,3 pp. en doce meses. Este ascenso está explicado por el alza registrada en la fuerza de trabajo masculina (3,9%), por sobre el crecimiento en los hombres ocupados (1,4%). En tanto, los desocupados, ascendieron 40,3% en la comparación anual, incididos por quienes se encontraban cesantes (41,4%).

La tasa de participación masculina (70,4%) anotó un ascenso interanual de 1,9 pp., mientras que la tasa de ocupación masculina aumentó 0,2 pp., situándose en 64,2%. Por otro lado, los hombres que están fuera de la fuerza de trabajo o inactivos descendieron 5,1% en doce meses, influidos principalmente por los inactivos habituales (-7,9%).

La tasa de desocupación de las mujeres en la región de Valparaíso alcanzó 9,1%, aumentando en 0,1 pp. en doce meses, debido al mayor ascenso registrado por la fuerza de trabajo femenina (3,7%), por sobre el aumento en las mujeres ocupadas (3,6%). Por su parte, las desocupadas ascendieron en 5,1%, incididas por quienes se encontraban cesantes (3,0%).

Evolución de la tasa de participación, según sexo, total región trimestres móviles



La tasa de participación femenina (51,0%) anotó un ascenso interanual de 1,3 pp., mientras que la tasa de ocupación aumentó 1,2 pp., situándose en 46,4%. Por otro lado, las mujeres que están fuera de la fuerza de trabajo o inactivas descendieron 1,6% en doce meses, influidos principalmente por las inactivas habituales (-2,3%).

Tasa de presión laboral

Para el trimestre móvil, la tasa de presión laboral fue de 15,7%, aumentando 2,1 pp. respecto al mismo mes del año anterior. En cuanto a los hombres ocupados, la tasa de presión laboral masculina fue de 16,2%, subiendo 3,2 pp., mientras que, la tasa de presión laboral femenina fue de 15,1%, con un alza de 0,9 pp. en doce meses.

A nivel regional, las personas como iniciadores disponibles^(b) presentaron una variación positiva de 2,8%, mientras que, las personas ocupadas que buscan empleo presentaron un alza de 18,9% en doce meses.

Grupo Ocupacional

Según grupo ocupacional, el aumento de la población ocupada (2,3%) se explicó, por el alza en el grupo ocupacional de trabajadores de los servicios y comercios (16,9%), seguido por el grupo de profesionales, científicos e intelectuales (12,4%) y por el grupo de artesanos y operarios de oficios (4,6%). Por otro lado, el grupo ocupacional de operadores de máquinas y ensambladores (-14,4%) presentó la mayor incidencia negativa en doce meses.

^(b) Estimación no fiable (número de casos muestrales menor a 60, grados de libertad menores a 9 o coeficiente de variación mayor a 30%).

Actividad económica

En doce meses, el ascenso de la población ocupada (2,3%) fue explicado principalmente, por los sectores económicos de actividades de salud con un aumento de 13,0%; servicios administrativos y de apoyo con un avance de 39,3%; y comunicaciones con variación positiva de 66,3%. Por el contrario, la actividad económica que registró el principal descenso fue alojamiento y servicios de comida (-10,9%).

Las mujeres ocupadas se expandieron 3,6%, influidas principalmente por enseñanza (9,8%). Mientras que, en el caso de los hombres ocupados (1,4%), el avance fue liderado por actividades de salud (70,5%).

Categoría ocupacional

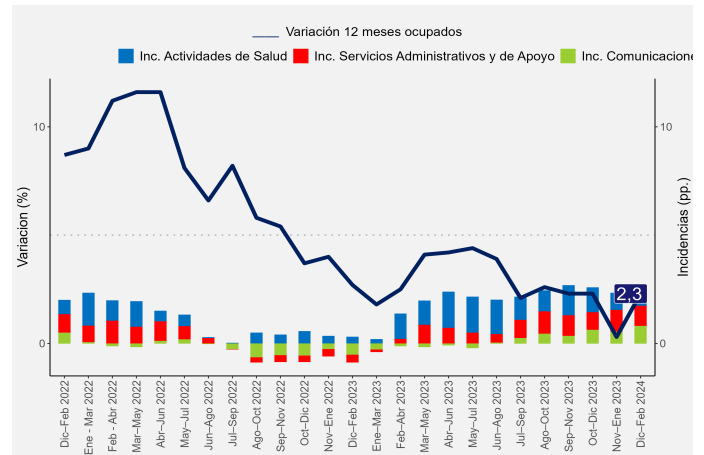
Según categoría ocupacional, el ascenso de la población ocupada (2,3%), fue liderado por personas asalariadas informales (18,8%) y personas trabajadoras por cuenta propia (5,9%). El mayor retroceso se manifestó en personas asalariadas formales (-1,5%).

Según sexo, el alza de las mujeres ocupadas (3,6%), estuvo influida por la categoría asalariadas informales (27,9%). Por otra parte, en el caso de los hombres ocupados (1,4%), fueron impulsados por el crecimiento en trabajadores por cuenta propia (8,6%).

Informalidad laboral

Anualmente, las personas ocupadas informales aumentaron 11,9%, correspondientes a 30.176 personas más, incididas por los hombres (11,5%), y las mujeres (12,4%). Según sector económico, el ascenso se debió, entre otros, a comercio (19,0%) y construcción (18,4%).

Variación a 12 meses de personas ocupadas e incidencias* según ramas de actividad económica, total región. trimestres móviles



*Corresponde a los tres sectores económicos que registraron las mayores incidencias positivas en el último trimestre móvil.

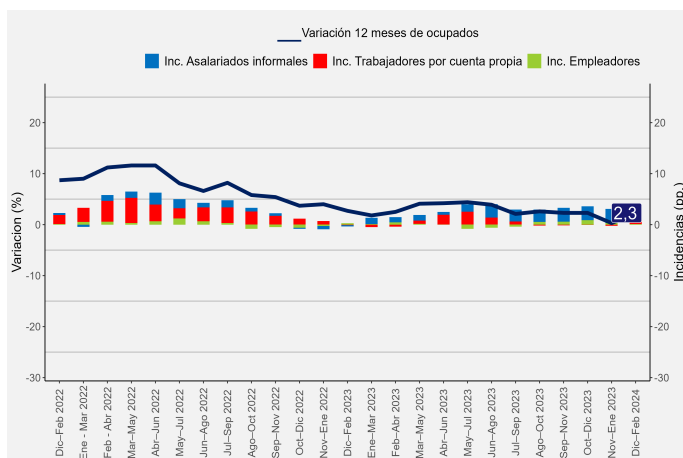
Según categoría ocupacional, la variación positiva de la población ocupada informal fue influenciada por la categoría asalariadas informales (18,8%).

La tasa de ocupación informal se situó en 31,1%, la cual registró un incremento de 2,7 pp. en un año. En tanto, la tasa de ocupación informal femenina aumentó en 2,6 pp., alcanzando 32,8%, mientras que la masculina anotó 29,8%, ascendiendo 2,7 pp.

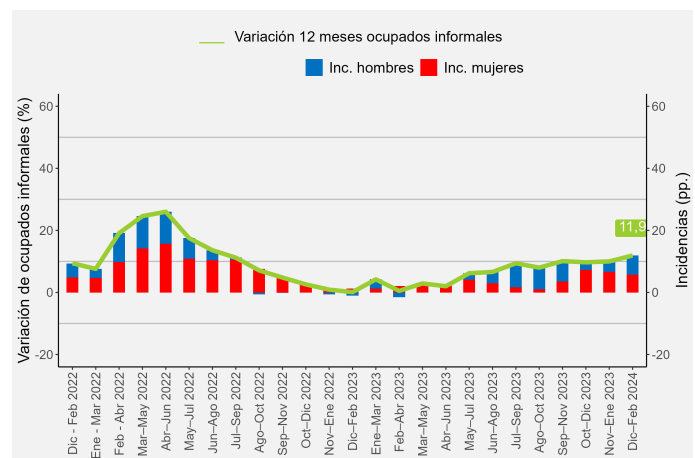
TRIMESTRES MÓVILES (2023-2024)

Tasa de ocupación informal (%)	Dic-Feb	Ene-Mar	Feb-Abr	Mar-May	Abr-Jun	May-Jul	Jun-Ago	Jul-Sep	Ago-Oct	Sep-Nov	Oct-Dic	Nov-Ene	Dic-Feb
Total Región	28,4	28,7	28,2	28,4	28,9	29,5	30,3	30,6	30,8	31,2	31,6	31,4	31,1
Hombres	27,1	27,7	27,1	27,4	27,4	27,5	28,3	29,4	29,7	29,8	29,2	29,7	29,8
Mujeres	30,2	29,9	29,7	29,7	30,8	32,0	33,0	32,2	32,2	33,0	34,5	33,7	32,8

Variación a 12 meses de la población ocupada e incidencias según categoría en la ocupación, total región. trimestres móviles



Variación a 12 meses de personas ocupadas informales e incidencias según sexo, total región. trimestres móviles



Horas de trabajo

Horas efectivas

En doce meses, el volumen de trabajo, medido a través del número total de horas efectivas trabajadas por las personas ocupadas, bajó 2,0%. De igual modo, el promedio de horas efectivas trabajadas descendió en 4,2% interanualmente, registrando 34,7 horas efectivas. Según sexo, el promedio de horas efectivas para los hombres fue 37,7 y para las mujeres, 30,7 horas.

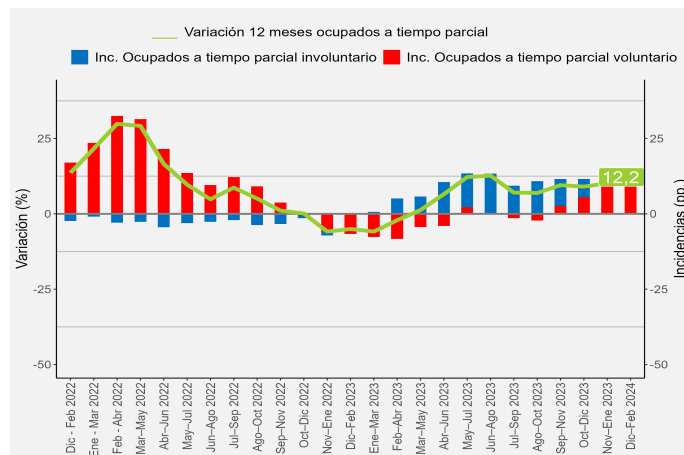
Horas habituales

La expansión de la población ocupada (2,3%) en doce meses fue incida por quienes trabajaron jornada de 31 a 44 horas (17,4%), seguido por los trabajadores con jornada de 1 a 30 horas (12,2%).

Tiempo parcial voluntario e involuntario

Las personas ocupadas a tiempo parcial voluntario crecieron 13,0%, aumentando en 17.678 personas adicionales. Según sexo, los hombres ocupados a tiempo parcial voluntario subieron 27,9%, mientras, las mujeres crecieron 4,8%, en doce meses. Por otra parte, la población ocupada a tiempo parcial involuntario se expandió 10,0%.

Variación a 12 meses de las personas ocupadas a tiempo parcial e incidencias, según voluntariedad de trabajar de forma parcial trimestres móviles



Subutilización de la fuerza de trabajo

Tasa de desocupación con iniciadores disponibles (SU1)⁽²⁾

La tasa de desocupación con iniciadores disponibles se situó en 9,2% aumentando 1,4 pp. respecto a igual trimestre del año anterior, explicado por el aumento de las personas desocupadas (22,2%).

Tasa combinada de desocupación y tiempo parcial involuntario (SU2)⁽³⁾

La tasa combinada de desocupación y tiempo parcial involuntario fue de 14,6%, creciendo en 1,6 pp. en doce meses. Este ascenso se debió al crecimiento de las personas desocupadas (22,2%), y quienes se ocupan a tiempo parcial involuntario (10,0%).

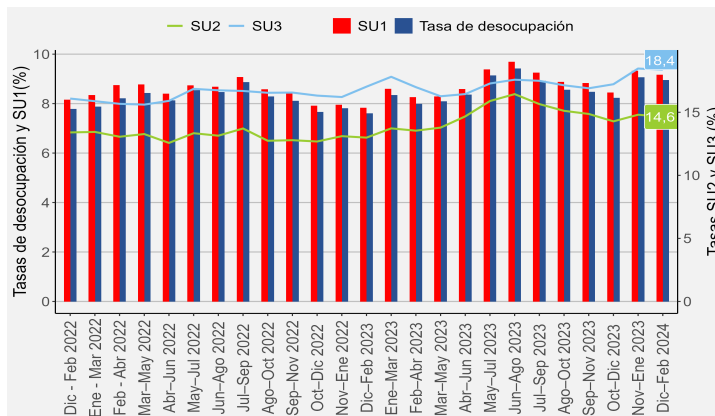
Según sexo, para los hombres el indicador SU2 se situó en 13,4%, subiendo 2,3 pp. y en las mujeres fue de 16,2%, ascendiendo 0,7 pp.

Tasa combinada de desocupación y fuerza de trabajo potencial (SU3)⁽⁴⁾

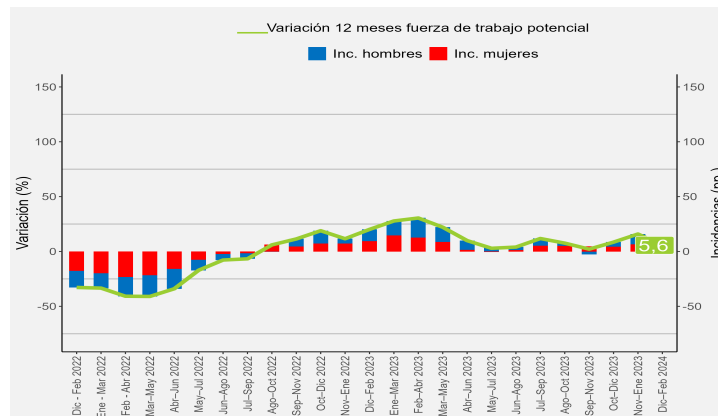
En doce meses, la fuerza de trabajo potencial, comúnmente conocida como personas inactivas potencialmente activas aumentó un 5,6%, incida por los hombres (7,0%), como por las mujeres (4,5%).

La tasa combinada de desocupación y fuerza de trabajo potencial se estimó en 18,4% creciendo 1,4 pp., en doce meses. Según sexo, para los hombres el indicador se situó en 16,3%, subiendo 2,4 pp., en el caso de las mujeres fue de 21,0%, ascendiendo 0,1 pp. La brecha de género fue 4,7 pp.

Evolución de la tasa de desocupación y subutilización de la fuerza de trabajo, total región trimestres móviles



Variación a 12 meses de la fuerza de trabajo potencial e incidencia según sexo, total región trimestres móviles



(2) Indicador SU1 = (desocupados + iniciadores disponibles) / (fuerza de trabajo + iniciadores disponibles).

(3) Indicador SU2 = (desocupados + iniciadores disponibles + tiempo parcial involuntario) / (fuerza de trabajo + iniciadores disponibles).

(4) Indicador SU3 = (desocupados + iniciadores disponibles + fuerza de trabajo potencial) / (fuerza de trabajo + iniciadores disponibles + fuerza de trabajo potencial).

(b) Estimación no fiable (número de casos muestrales menor a 60, grados de libertad menores a 9 o coeficiente de variación mayor a 30%).

Situación en la fuerza de trabajo según provincias y conurbación⁽¹⁾

Región de Valparaíso	Fuerza de Trabajo Estimación	Ocupación Estimación	Desocupación Estimación	Fuera de la Fuerza de Trabajo Estimación
Provincia de Valparaíso	423.743	378.946	44.797	270.836
Provincia de San Antonio	84.097	80.101	3.996 ^b	69.724
Provincia de San Felipe de Aconcagua	83.162	74.455	8.708 ^b	55.389
Provincia de Marga Marga	194.233	178.257	15.976	127.454
Conurbación Gran Valparaíso*	543.147	486.925	56.222	340.823

Región de Valparaíso	Tasa de Desocupación (%) Estimación	Tasa de Participación (%) Estimación	Tasa de Ocupación (%) Estimación
Provincia de Valparaíso	10,6	61,0	54,6
Provincia de San Antonio	4,8 ^a	54,7	52,1
Provincia de San Felipe de Aconcagua	10,5	60,0	53,7
Provincia de Marga Marga	8,2	60,4	55,4
Conurbación Gran Valparaíso*	10,4	61,4	55,1

*Incluye las comunas de Valparaíso, Viña del Mar, Concón, Quilpué y Villa Alemana.

Fuente: Encuesta Nacional de Empleo

^(a) Estimación poco fiable (coeficiente de variación mayor a 15% y menor o igual a 30%. En el caso de estimaciones de razón, no cumple con el umbral de aceptación asociado a su error estándar).^(b) Estimación no fiable (número de casos muestrales menor a 60, grados de libertad menores a 9 o coeficiente de variación mayor a 30%).⁽¹⁾ El diseño muestral de la Encuesta Nacional de Empleo (ENE) define a nivel nacional 29 provincias y 4 grandes conurbaciones publicables. Para mayor información consultar Nota Técnica N19 ENE (disponible en la Sección Publicaciones y Anuarios/ Separatas / Contingencia COVID 19): <https://www.ine.cl/estadisticas/sociales/mercado-laboral/ocupacion-y-desocupacion>