



BOLETÍN ESTADÍSTICO: EMPLEO TRIMESTRAL⁽¹⁾

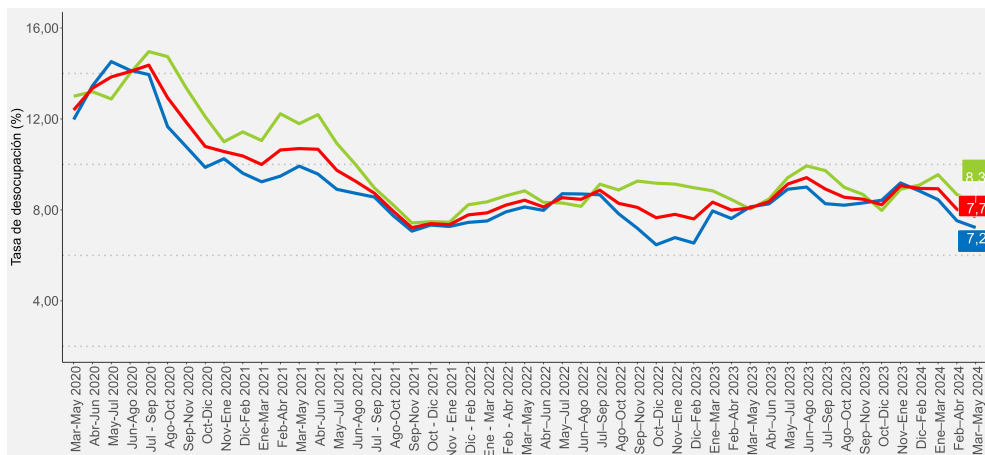
Región de Valparaíso

Edición nº 97 / 28 junio de 2024

- La tasa de desocupación regional en el trimestre móvil marzo–mayo 2024 fue **7,7%**, registrando una disminución de **0,4** puntos porcentuales (pp.), respecto a igual período del año anterior.
- Las personas ocupadas avanzaron **1,9%** en doce meses, incidido por el aumento en los hombres (**2,2%**) y el alza en las mujeres (**1,5%**).
- El ascenso de la población ocupada fue incidido, principalmente, por los sectores hogares como empleadores (**43,1%**), administración pública (**8,9%**) y comunicaciones (**43,4%**).
- Las personas asalariadas informales (**16,1%**) y personal de servicio doméstico (**38,8%**) fueron las que más incidieron en el ascenso de las personas ocupadas.
- La tasa de ocupación informal se situó en **30,7%**, registrando un aumento de **2,3** pp., con respecto al trimestre móvil anterior.

■ Evolución tasa de desocupación, según sexo, total región

trimestres móviles



Desocupación

La estimación de la tasa de desocupación regional fue 7,7%, registrando una disminución de 0,4 pp. en doce meses, debido al ascenso porcentual de las personas ocupadas (1,9%) por sobre el alza de la fuerza de trabajo (1,5%), por su parte, las personas desocupadas disminuyeron en 3,4%, incididas por quienes se encontraban cesantes (-4,4%).

Según sexo, la tasa de desocupación de mujeres se situó en 8,3%, y la de los hombres, en 7,2%.

Ocupación

En doce meses, la estimación de las personas ocupadas aumentó 1,9%, equivalente a 17.062 personas más, influenciada por los hombres (2,2%) y las mujeres (1,5%).

Según tramo etario, el ascenso de la población ocupada fue incidido por el segmento de 55 años y más, que tuvo un avance de 6,7%, mientras que, el tramo de 35-54 años, anotó un aumento de 1,2%.

TRIMESTRES MÓVILES (2023-2024)

Tasa de desocupación (%)	Mar–May	Abr–Jun	May–Jul	Jun–Ago	Jul–Sep	Ago–Oct	Sep–Nov	Oct–Dic	Nov–Ene	Dic–Feb	Ene–Mar	Feb–Abr	Mar–May
Total Región	8,1	8,4	9,1	9,4	8,9	8,6	8,5	8,2	9,1	8,9	8,9	8,0	7,7
Mujeres	8,0	8,5	9,4	9,9	9,7	9,0	8,7	8,0	8,9	9,1	9,5	8,7	8,3
Hombres	8,1	8,3	8,9	9,0	8,3	8,2	8,3	8,4	9,2	8,8	8,5	7,5	7,2

TRIMESTRE MÓVIL

(marzo–mayo 2024)

Tasa de participación en la fuerza de trabajo	59,4%
Tasa de ocupación	54,8%
Tasa de desocupación	7,7%
Niveles (miles)	
Fuerza de trabajo	990.273
Ocupados	913.970
Ocupados informales	280.459
Desocupados	76.302
Inactivos	677.135
Variaciones a 12 meses	
Fuerza de trabajo	1,5%
Ocupados	1,9%
Ocupados informales	10,1%
Desocupados	-3,4%
Inactivos	0,4%
Tasas analíticas	
Tasa de desocupación con indicadores disponibles (SU1)	7,9%
Tasa combinada de desocupación y tiempo parcial involuntario (SU2)	13,8%
Tasa combinada de desocupación y fuerza de trabajo potencial (SU3)	16,0%
Tasa de presión laboral	14,3%
Informalidad laboral	
Tasa de ocupación informal	30,7%
Tasa de ocupación en el sector informal	17,2%

Según sector económico, el ascenso de la población ocupada fue incidido por hogares como empleadores (43,1%), administración pública (8,9%) y comunicaciones (43,4%), en tanto que, por categoría ocupacional, incidieron los ascensos en personas asalariadas informales (16,1%) y personas personal de servicio doméstico (38,8%).

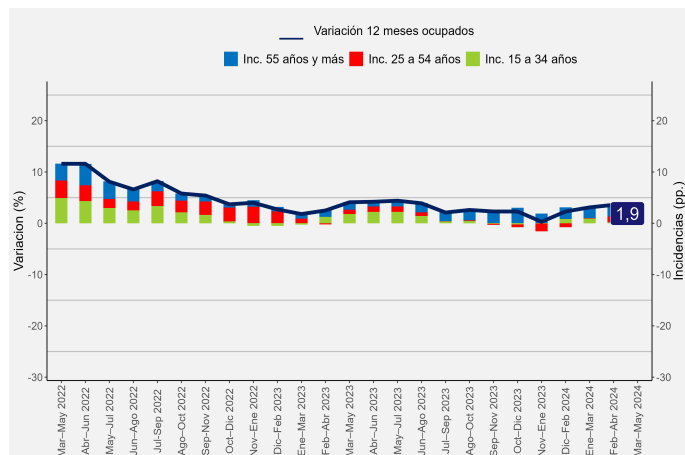
La tasa de ocupación informal alcanzó 30,7%, aumentando 2,3 pp., en doce meses. Asimismo las personas ocupadas informales aumentaron 10,1%, incididas tanto por las mujeres (11,7%), como por los hombres (8,7%), y por las personas asalariadas informales (16,1%).

Participación laboral

La tasa de participación regional alcanzó 59,4%, experimentando un ascenso de 0,3 pp. en un año, mientras que la tasa de ocupación se situó en 54,8%, aumentando 0,4 pp. en doce meses. En tanto, la población fuera de la fuerza de trabajo o inactiva se incrementó en 0,4% en doce meses, incidida principalmente por las personas inactivas potencialmente activas (1,7%).

(1) A partir de la difusión de los resultados del trimestre móvil febrero-abril de 2022, la Encuesta Nacional de Empleo (ENE) publica una nota estadística que presenta las principales estimaciones, con sus respectivas desagregaciones, de acuerdo con los criterios de calidad estadística institucional, además de los códigos AAPOR, que presentan indicadores de rendimiento y calidad en el monitoreo del proceso de recolección de datos. Para más información ver la Nota Estadística ENE, disponible en <https://www.ine.gob.cl/docs/default-source/ocupacion-y-desocupacion/cuadros-estadisticos/notas-estadisticas/2023/nota-estadistica-n26.pdf>

Variación a 12 meses de personas ocupadas e incidencias, según tramos de edad, total región trimestres móviles



Personas ocupadas según tramo etario

Para el total de población ocupada, la mayor influencia positiva se consignó en el segmento de 55 años y más, la cual aumentó 6,7%.

En los hombres ocupados, el tramo de 35-54 años evidenció la mayor incidencia positiva, creciendo 4,7%, seguido por el segmento de 55 años y más con un ascenso de 6,8% en doce meses. Por otro lado, las mujeres ocupadas, anotaron la mayor incidencia positiva en el tramo 15-34 años, con una variación interanual de 4,4%, seguido por el segmento de 55 años y más con un ascenso de 6,5% en doce meses.

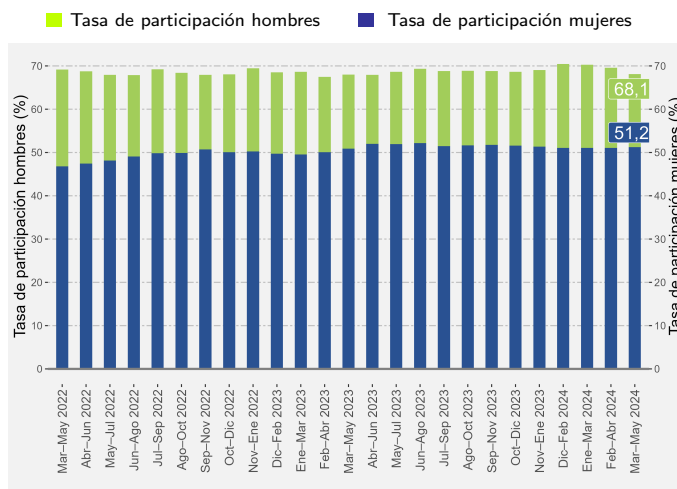
Tasa de desocupación por sexo

La tasa de desocupación de los hombres se situó en 7,2%, registrando una disminución en 0,9 pp. en doce meses, explicado por el alza registrada en la ocupación masculina (2,2%), superior al crecimiento de la fuerza de trabajo (1,2%). En tanto, los desocupados, descendieron 10,1% en la comparación anual incididos por quienes se encontraban cesantes (-11,6%).

La tasa de participación masculina (68,1%) anotó un ascenso interanual de 0,1 pp., mientras que, la tasa de ocupación masculina aumentó 0,7 pp., situándose en 63,2%. Por otro lado, los hombres que están fuera de la fuerza de trabajo o inactivos aumentaron 0,7% en doce meses, influidos principalmente por los inactivos habituales (0,4%).

La tasa de desocupación femenina en la región de Valparaíso alcanzó 8,3%, aumentando en 0,3 pp. en doce meses, debido al mayor ascenso registrado por la fuerza de trabajo femenina (1,8%), por sobre el aumento en las mujeres ocupadas (1,5%). Al mismo tiempo, las desocupadas ascendieron en 5,2%, incididas por quienes se encontraban cesantes (4,7%).

Evolución de la tasa de participación, según sexo, total región trimestres móviles



La tasa de participación (51,2%) anotó una variación interanual de 0,4 pp. y la tasa de ocupación aumentó 0,2 pp. situándose en 46,9%. Por otro lado, las mujeres que están fuera de la fuerza de trabajo o inactivas ascendieron 0,3% en doce meses, influidas principalmente por las mujeres inactivas potencialmente activas (2,4%).

Tasa de presión laboral

Para el trimestre móvil, la tasa de presión laboral fue de 14,3%, disminuyendo 0,8 pp. respecto al mismo mes del año anterior. En cuanto a los hombres ocupados, la tasa de presión laboral masculina fue de 14,2%, bajando 1,5 pp., mientras que, la tasa de presión laboral femenina fue de 14,5%, con un alza de 0,2 pp. en doce meses.

A nivel regional, las personas como iniciadores disponibles^(b) presentaron una variación positiva de 30,0%, mientras que, las personas ocupadas que buscan empleo presentaron una baja de 4,9% en doce meses.

Grupo Ocupacional

Según grupo ocupacional, el aumento de la población ocupada (1,9%) se explicó, por el alza en el grupo ocupacional de técnicos y profesionales de nivel medio (13,1%), seguido por el grupo de artesanos y operarios de oficios (8,8%) y por el grupo de trabajadores de los servicios y comercios (3,3%). Por otro lado, el grupo ocupacional de personal de apoyo administrativo (-16,6%) presentó la mayor incidencia negativa en doce meses.

^(b) Estimación no fiable (número de casos muestrales menor a 60, grados de libertad menores a 9 o coeficiente de variación mayor a 30%).

Actividad económica

En doce meses, el ascenso de la población ocupada (1,9%) fue explicado principalmente, por los sectores económicos de hogares como empleadores con un aumento de 43,1%; administración pública con un avance de 8,9%; y comunicaciones con variación positiva de 43,4%. Por el contrario, la actividad económica que registró el principal descenso fue alojamiento y servicios de comida (-14,8%).

Los hombres ocupados se expandieron 2,2%, influido principalmente por minería (16,4%). En el caso de las mujeres ocupadas (1,5%), el avance fue liderado por hogares como empleadores (42,3%).

Categoría ocupacional

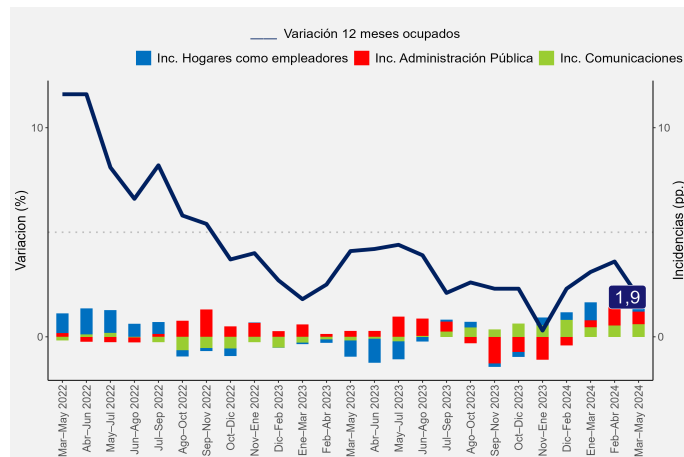
Según categoría ocupacional, el ascenso de la población ocupada (1,9%), fue liderado por personas asalariadas informales (16,1%) y personal de servicio doméstico (38,8%). El principal retroceso se manifestó en personas asalariadas formales (-0,9%).

Según sexo, el crecimiento de los hombres ocupados (2,2%), estuvo influido por la categoría trabajadores por cuenta propia (12,4%). Por otra parte, en el caso de las mujeres ocupadas (1,5%), fueron impulsadas por el alza en asalariadas informales (29,4%).

Informalidad laboral

Anualmente, las personas ocupadas informales aumentaron 10,1%, correspondientes a 25.732 personas más, incididas por las mujeres (11,7%), y los hombres (8,7%). Según sector económico, el ascenso se debió, entre otros, a hogares como empleadores (54,4%) y administración pública (65,9%).

Variación a 12 meses de personas ocupadas e incidencias* según ramas de actividad económica, total región. trimestres móviles



*Corresponde a los tres sectores económicos que registraron las mayores incidencias positivas en el último trimestre móvil.

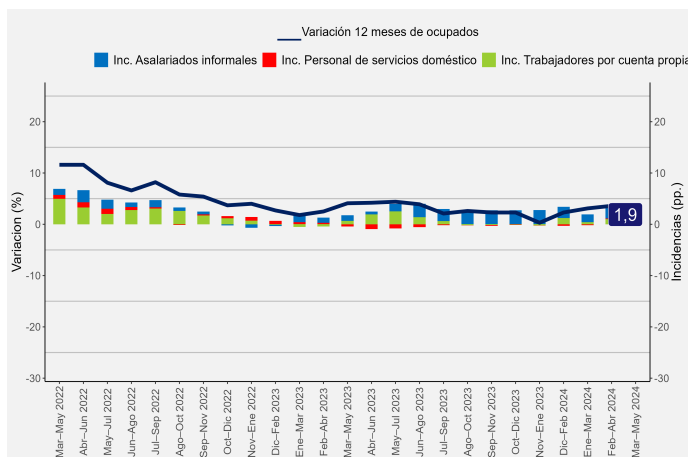
Según categoría ocupacional, la variación positiva de la población ocupada informal fue influenciada por la categoría asalariadas informales (16,1%).

La tasa de ocupación informal se situó en 30,7%, la cual registró un incremento de 2,3 pp. en un año. En tanto, la tasa de ocupación informal masculina aumentó en 1,7 pp., alcanzando 29,1%, mientras que la femenina anotó 32,7%, ascendiendo 3,0 pp.

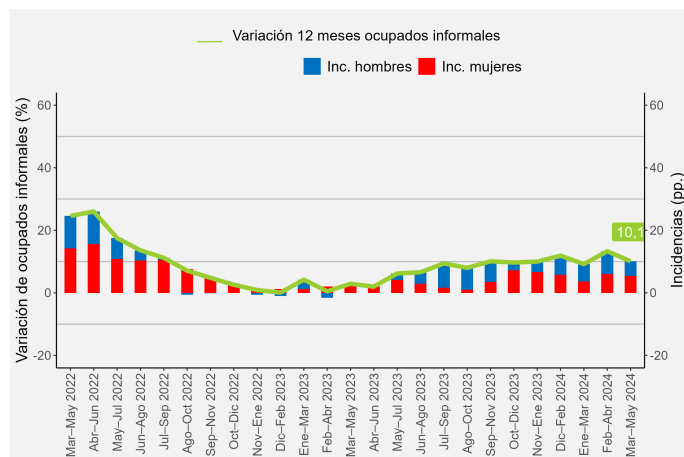
TRIMESTRES MÓVILES (2023-2024)

Tasa de ocupación informal (%)	Mar-May	Abr-Jun	May-Jul	Jun-Ago	Jul-Sep	Ago-Oct	Sep-Nov	Oct-Dic	Nov-Ene	Dic-Feb	Ene-Mar	Feb-Abr	Mar-May
Total Región	28,4	28,9	29,5	30,3	30,6	30,8	31,2	31,6	31,4	31,1	30,4	30,9	30,7
Hombres	27,4	27,4	27,5	28,3	29,4	29,7	29,8	29,2	29,7	29,8	29,7	29,5	29,1
Mujeres	29,7	30,8	32,0	33,0	32,2	32,2	33,0	34,5	33,7	32,8	31,3	32,6	32,7

Variación a 12 meses de la población ocupada e incidencias según categoría en la ocupación, total región. trimestres móviles



Variación a 12 meses de personas ocupadas informales e incidencias según sexo, total región. trimestres móviles



Horas de trabajo

Horas efectivas

En doce meses, el volumen de trabajo, medido a través del número total de horas efectivas trabajadas por las personas ocupadas, no registró variación en doce meses. De igual modo, el promedio de horas efectivas trabajadas descendió en 1,9% interanualmente, registrando 36,8 horas efectivas. Según sexo, el promedio de horas efectivas para los hombres fue 39,4 y para las mujeres, 33,5 horas.

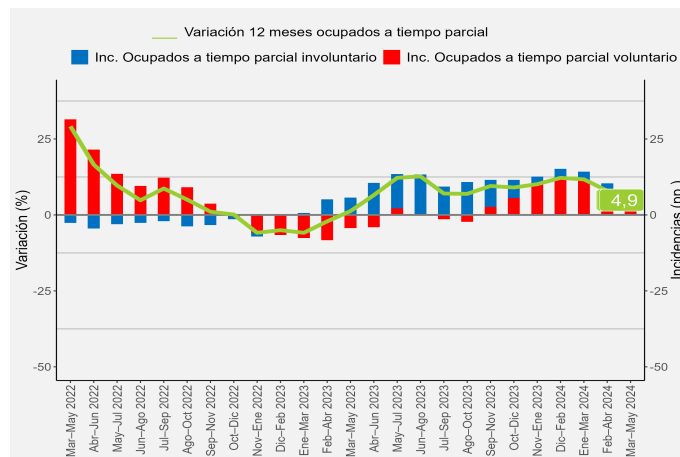
Horas habituales

La expansión de la población ocupada (1,9%) en doce meses fue incida por quienes trabajaron jornada de 31 a 44 horas (30,8%), seguido por los trabajadores con jornada de 1 a 30 horas (4,9%).

Tiempo parcial voluntario e involuntario

Las personas ocupadas a tiempo parcial voluntario crecieron 4,1%, aumentando en 6.002 personas adicionales. Según sexo, los hombres ocupados a tiempo parcial voluntario subieron 15,6%, mientras, las mujeres disminuyeron 2,4%, en doce meses. Por otra parte, la población ocupada a tiempo parcial involuntario se expandió 7,1%.

Variación a 12 meses de las personas ocupadas a tiempo parcial e incidencias, según voluntariedad de trabajar de forma parcial trimestres móviles



Subutilización de la fuerza de trabajo

Tasa de desocupación con iniciadores disponibles (SU1)⁽²⁾

La tasa de desocupación con iniciadores disponibles se situó en 7,9%, disminuyendo 0,4 pp. respecto a igual trimestre del año anterior, explicado por el descenso de las personas desocupadas (-3,4%).

Tasa combinada de desocupación y tiempo parcial involuntario (SU2)⁽³⁾

La tasa combinada de desocupación y tiempo parcial involuntario fue de 13,8%, registró nula variación en doce meses. Este resultado se debió a la disminución de las personas desocupadas (-3,4%), y al alza de quienes se ocupan a tiempo parcial involuntario (7,1%).

Según sexo, para los hombres el indicador SU2 se situó en 11,5%, bajando 1,4 pp. y en las mujeres fue de 16,6%, ascendiendo 1,7 pp.

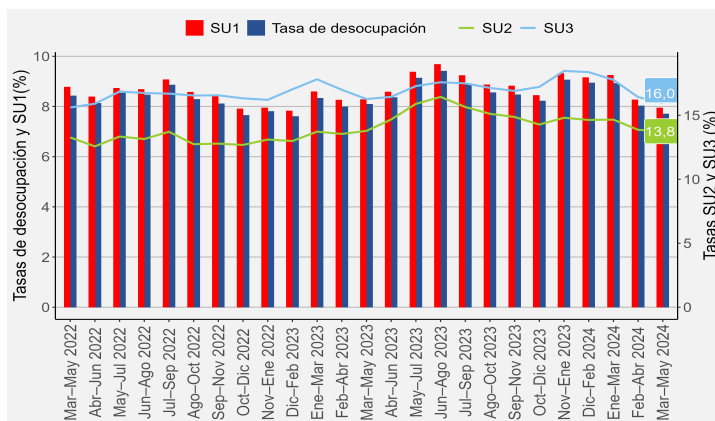
Tasa combinada de desocupación y fuerza de trabajo potencial (SU3)⁽⁴⁾

En doce meses, la fuerza de trabajo potencial, comúnmente conocida como personas inactivas potencialmente activas aumentó un 1,7%, incida por las mujeres (2,4%), mientras en los hombres aumentó (1,0%).

La tasa combinada de desocupación y fuerza de trabajo potencial se estimó en 16,0% decreciendo 0,3 pp., en doce meses. Según sexo, para los hombres el indicador se situó en 14,1%, bajando 0,8 pp., en el caso de las mujeres, 18,3%, ascendiendo 0,4 pp. La brecha de género fue 4,2 pp.

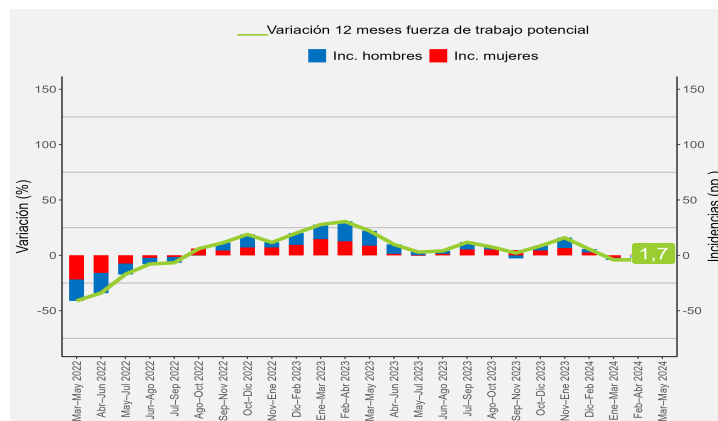
Evolución de la tasa de desocupación y subutilización de la fuerza de trabajo, total región

trimestres móviles



Variación a 12 meses de la fuerza de trabajo potencial e incidencia según sexo, total región

trimestres móviles



(2) Indicador SU1 = (desocupados + iniciadores disponibles) / (fuerza de trabajo + iniciadores disponibles).

(3) Indicador SU2 = (desocupados + iniciadores disponibles + tiempo parcial involuntario) / (fuerza de trabajo + iniciadores disponibles).

(4) Indicador SU3 = (desocupados + iniciadores disponibles + fuerza de trabajo potencial) / (fuerza de trabajo + iniciadores disponibles + fuerza de trabajo potencial).

(b) Estimación no fiable (número de casos muestrales menor a 60, grados de libertad menores a 9 o coeficiente de variación mayor a 30%).

Situación en la fuerza de trabajo según provincias y conurbación⁽¹⁾

Región	Fuerza de Trabajo	Ocupación	Desocupación	Fuera de la Fuerza de Trabajo
de Valparaíso	Estimación	Estimación	Estimación	Estimación
Provincia de Valparaíso	412.508	380.521	31.987	283.604
Provincia de San Antonio	89.976	83.431	6.545 ^b	64.310
Provincia de San Felipe de Aconcagua	81.473	76.796	4.677 ^b	57.462
Provincia de Marga Marga	185.949	167.303	18.646	136.829
Conurbación Gran Valparaíso*	521.351	477.673	43.678	364.761

Región	Tasa de Desocupación (%)	Tasa de Participación (%)	Tasa de Ocupación (%)
de Valparaíso	Estimación	Estimación	Estimación
Provincia de Valparaíso	7,8	59,3	54,7
Provincia de San Antonio	7,3	58,3	54,1
Provincia de San Felipe de Aconcagua	5,7	58,6	55,3
Provincia de Marga Marga	10,0	57,6	51,8
Conurbación Gran Valparaíso*	8,4	58,8	53,9

*Incluye las comunas de Valparaíso, Viña del Mar, Concón, Quilpué y Villa Alemana.
Fuente: Encuesta Nacional de Empleo

(^b) Estimación no fiable (número de casos muestrales menor a 60, grados de libertad menores a 9 o coeficiente de variación mayor a 30%).

(1) El diseño muestral de la Encuesta Nacional de Empleo (ENE) define a nivel nacional 29 provincias y 4 grandes conurbaciones publicables. Para mayor información consultar Nota Técnica N19 ENE (disponible en la Sección Publicaciones y Anuarios/ Separatas / Contingencia COVID 19): <https://www.ine.cl/estadisticas/sociales/mercado-laboral/ocupacion-y-desocupacion>