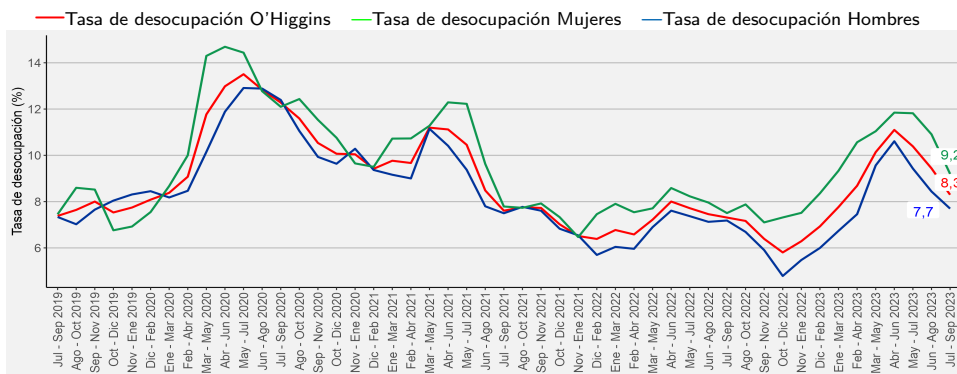


- En el trimestre julio - septiembre 2023, la tasa de desocupación regional fue de **8,3%** aumentando **1,0** puntos porcentuales (pp.) en doce meses.
- Las personas ocupadas fueron **431.432**, creciendo **1,8%**, equivalentes a un total de **7.767** personas más.
- Según rama de actividad económica, Actividades de salud (**27,3%**) y Administración pública (**26,0%**) mostraron los principales aumentos.
- Por categoría ocupacional, Empleadores (**56,3%**) y Asalariados informales (**5,5%**) registraron los principales aumentos.
- La tasa de ocupación informal se situó en **29,2%**, variando negativamente **0,1** pp. en doce meses.

■ Evolución de la tasa de desocupación, según sexo, región de O'Higgins trimestres móviles



TRIMESTRE MÓVIL julio - septiembre 2023	
Tasa de participación en la fuerza de trabajo	56,9%
Tasa de ocupación	52,2%
Tasa de desocupación	8,3%
Niveles (total de personas)	
Fuerza de trabajo	470.468
Ocupadas	431.432
Ocupadas informales	125.845
Desocupadas	39.035
Inactivas	356.172
Variaciones a 12 meses	
Fuerza de trabajo	2,9%
Ocupadas	1,8%
Ocupadas informales	1,3%
Desocupadas	16,8%
Inactivas	-1,1%
Tasas analíticas	
Tasa de desocupación con iniciadores disponibles	8,7%
Tasa combinada de desocupación y tiempo parcial involuntario (SU2)	14,4%
Tasa combinada de desocupación y fuerza de trabajo potencial (SU3)	18,6%
Tasa de presión laboral	13,2%
Informalidad laboral	
Tasa de ocupación informal	29,2%
Tasa de ocupación en el sector informal	16,5%

Desocupación

La tasa de desocupación anotó 8,3% en el actual periodo, mientras que en igual periodo del año anterior esta fue de 7,3%, aumentando 1,0 pp.

En cuanto al número de personas desocupadas, en el actual periodo se estimó en 39.035, mostrando un aumento total de 5.614 personas, lo que representó en doce meses una variación positiva de 16,8%. La fuerza de trabajo anotó 470.468 personas, aumentando en 13.382 personas respecto de igual trimestre del año anterior, crecimiento que representó una variación positiva de 2,9%.

Ocupación

El número de personas ocupadas fue de 431.432, creciendo 1,8% en doce meses, equivalente a 7.767 personas más, incidido por el crecimiento de los hombres en 2,3% y por las mujeres en 1,2%, lo que se tradujo en 5.769 y 1.998 personas más respectivamente.

Las personas ocupadas informales fueron 125.845, creciendo 1,3% en doce meses, incidido por los hombres en 5,7%, por otra parte, las mujeres decrecieron en 5,2%. En tanto, las personas ocupadas ausentes representaron un 8,1% del total de personas ocupadas, equivalente a 34.914 personas, disminuyendo 3,0% en doce meses. Las personas ocupadas por categoría ocupacional, aumentaron incididos principalmente por Empleadores (56,3%), y en menor medida por el aumento de Asalariados informales (5,5%).

Participación laboral

La tasa de participación laboral alcanzó 56,9% mientras que la tasa de ocupación se situó en 52,2%. En términos comparativos, variaron 1,0 pp. y 0,3 pp. en cada caso, respecto de igual trimestre del año anterior. En tanto, la población fuera de la fuerza de trabajo se estimó en 356.172 personas, decreciendo 1,1% en doce meses, lo que se tradujo en 3.819 personas menos.

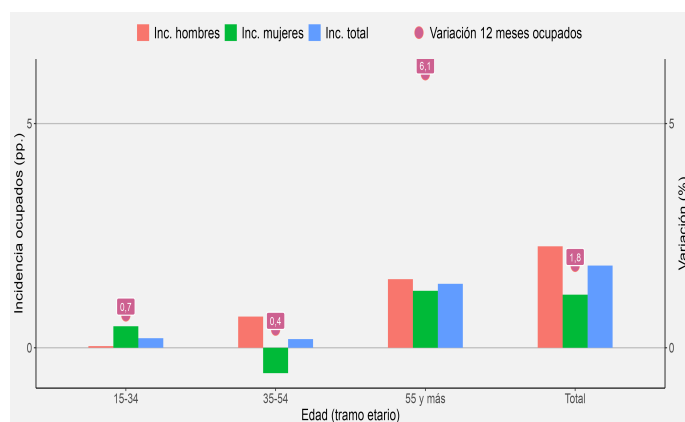
TRIMESTRES MÓVILES (2022 - 2023)

Tasa desocupación	Jul - Sep	Ago - Oct	Sep - Nov	Oct - Dic	Nov - Ene	Dic - Feb	Ene - Mar	Feb - Abr	Mar - May	Abr - Jun	May - Jul	Jun - Ago	Jul - Sep
Total O'Higgins	7,3	7,2	6,4	5,8	6,3	6,9	7,8	8,7	10,1	11,1	10,4	9,4	8,3
Hombres	7,2	6,7	5,9	4,8	5,5	6,0	6,7	7,5	9,6	10,6	9,4	8,4	7,7
Mujeres	7,5	7,9	7,1	7,3	7,5	8,4	9,3	10,6	11,0	11,8	11,8	10,9	9,2

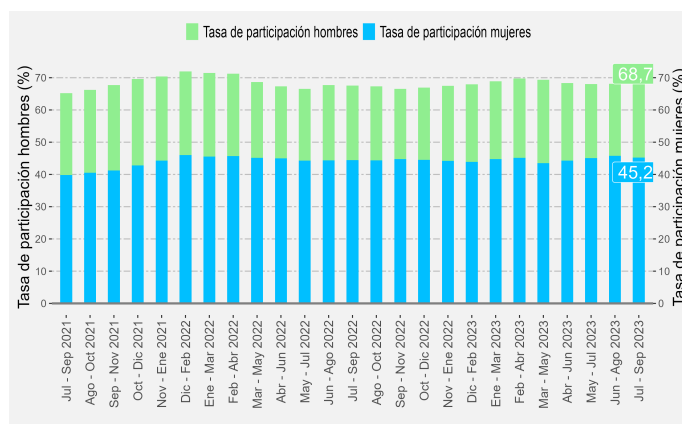
Para mayor información
regiones.ine.cl/ohiggins

Principales indicadores

■ Ocupados según incidencia y variación según sexo y tramo de edad, región de O'Higgins trimestre móvil julio - septiembre 2023



■ Evolución de la tasa de participación, según sexo, región de O'Higgins trimestres móviles



Ocupados según tramo etario

Según tramo etario, la mayor incidencia se consignó en el segmento 55 y más años que aumentó 6,1% en doce meses. Los rangos etarios de 15-34 años y 35-54 años, crecieron 0,7% y 0,4% en cada caso.

Según sexo, la principal incidencia tanto en las mujeres como en los hombres se observó en el tramo 55 y más años, con un incremento de 6,5% y 5,9% respectivamente.

Tasa de desocupación por sexo

La tasa de desocupación femenina en la región de O'Higgins, se situó en 9,2%, aumentando 1,7 pp. en doce meses, como consecuencia del incremento de las desocupadas (26,3%) y del crecimiento de la fuerza de trabajo (3,1%).

La tasa de participación femenina se ubicó en 45,2%, aumentando 0,8 pp. en doce meses, mientras que las mujeres fuera de la fuerza de trabajo decrecieron 0,3%.

En tanto, la tasa de desocupación masculina fue de 7,7%, aumentando 0,5 pp. en doce meses, como consecuencia del incremento de los desocupados (10,2%) y el crecimiento de la fuerza de trabajo (2,8%).

La tasa de participación en los hombres se ubicó en 68,7%, aumentando 1,1 pp. en doce meses, en tanto los hombres fuera de la fuerza de trabajo decrecieron 2,4%.

Tasa de presión laboral

Para el trimestre móvil, la tasa de presión laboral fue de 13,2%, aumentando 2,2 pp. respecto del mismo mes del año anterior. En cuanto a los hombres, la tasa de presión laboral se ubicó en 13,0%, creciendo 2,4 pp. en doce meses, mientras que la tasa de presión laboral en las mujeres, fue de 13,5%, incrementándose 2,0 pp. respecto a igual mes del año anterior.

A nivel regional, los iniciadores disponibles/* mostraron una variación negativa, mientras que, los ocupados que buscan empleo presentaron un alza de 44,2% en doce meses.

Grupo Ocupacional

Para el trimestre móvil, el aumento anual de las personas ocupadas fue incidido principalmente por los grupos ocupacionales: Directivos y gerentes/*, Artesanos y operarios de oficios y por Personal de apoyo administrativo, mostrando una variación de 41,2%, 4,6% y 19,9% respectivamente.

/* Estimación no fiable (número de casos muestrales menor a 60 o grados de libertad menores a 9 o coeficientes de variación mayores a 30%).

Principales indicadores

Actividad Económica

Para el trimestre móvil, los sectores económicos que más incidieron en el aumento de las personas ocupadas (1,8%) fueron: Actividades de salud, Administración pública y Comercio, presentando variaciones interanuales de 27,3%, 26,0% y 6,3% respectivamente. Por otra parte, el sector que más contrarrestó la variación fue Agricultura y Pesca, con un cambio interanual de -7,1%.

Según sexo, la principal incidencia positiva en las mujeres se registró en Administración pública/* con una variación de 52,9% en doce meses, mientras que para los hombres destacó Comercio con una variación de 10,7% interanual.

Categoría Ocupacional

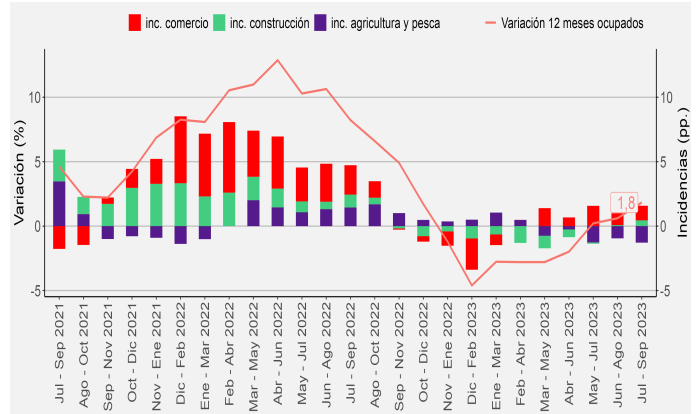
El aumento interanual de las personas ocupadas fue consecuencia principalmente del crecimiento de Empleadores en 56,3% y por el incremento de 5,5% de Asalariados informales.

Según sexo, la principal incidencia en la categoría ocupacional para mujeres fue Asalariados formales (3,4%), mientras que, para el caso de los hombres, la principal incidencia positiva fue Empleadores (47,4%).

Informalidad Laboral

Las personas ocupadas informales crecieron 1,3% en doce meses situándose en 125.845 personas, incidido por la variación de los hombres en 5,7% contabilizando un total de 77.388 ocupados informales. Por otra parte, las mujeres variaron en -5,2%, situándose en 48.457 ocupadas informales.

Variación a 12 meses de los ocupados e incidencias según ramas de actividad económica ^{/1}, región de O'Higgins trimestres móviles

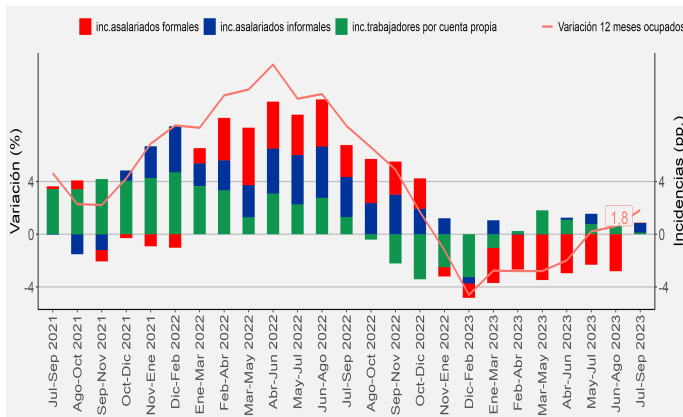


La tasa de ocupación informal fue 29,2%, descendiendo 0,1 pp. en doce meses. Para los hombres, la tasa de ocupación informal consignó un 29,7%, aumentando 1,0 pp., mientras que, en las mujeres fue de 28,4%, decreciendo 1,9 pp. en doce meses.

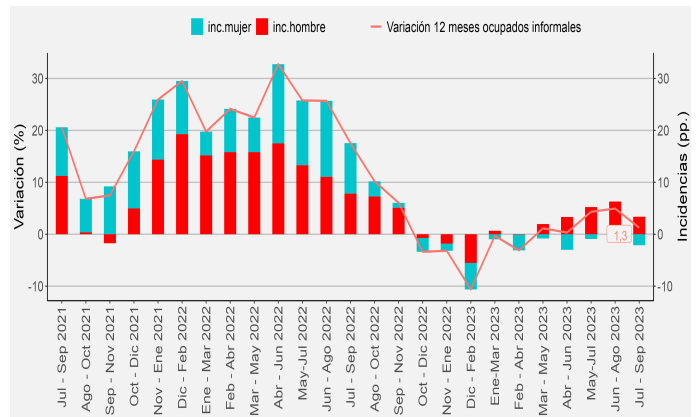
TRIMESTRES MÓVILES (2022 - 2023)

Tasa de ocupación informal (%)	Jul - Sep	Ago - Oct	Sep - Nov	Oct - Dic	Nov - Ene	Dic - Feb	Ene - Mar	Feb - Abr	Mar - May	Abr - Jun	May - Jul	Jun - Ago	Jul - Sep
Total O'Higgins	29,3	29,0	29,6	28,1	28,6	27,2	29,1	28,0	29,2	28,3	29,1	29,5	29,2
Hombres	28,7	29,0	30,0	28,1	29,1	27,9	30,4	29,1	30,2	29,3	29,9	30,4	29,7
Mujeres	30,3	29,0	29,0	28,1	27,8	26,2	27,1	26,2	27,6	26,8	27,8	28,2	28,4

Variación a 12 meses de los ocupados e incidencias según categoría ocupacional, región de O'Higgins trimestres móviles



Variación a 12 meses de los ocupados informales e incidencias según sexo, región de O'Higgins trimestres móviles



/* Estimación no fiable (número de casos muestrales menor a 60, grados de libertad menores a 9 o coeficientes de variación mayor a 30%).

/1 En rama de actividad económica se grafican sólo las ramas que cumplen con ser las más incidentes y tener estimaciones fiables en todo el horizonte temporal de análisis.

Horas de trabajo

Horas efectivas

El volumen de trabajo medido a través del número total de horas efectivamente trabajadas por las personas ocupadas se situó en 36,8, disminuyendo 0,9% en doce meses. Según sexo, el promedio de horas de trabajo fue de 38,6 para los hombres y de 34,2 para las mujeres.

Horas habituales

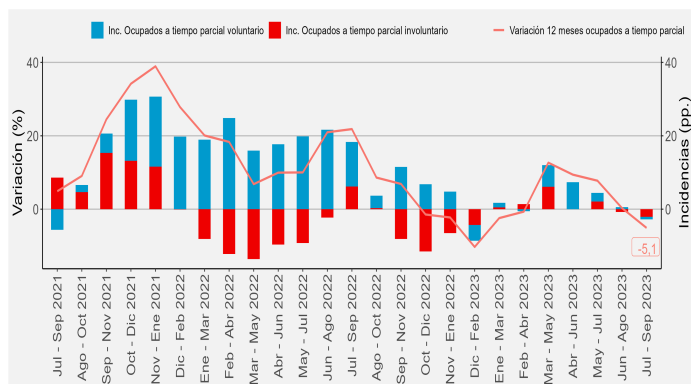
El aumento de las personas ocupadas fue incidido por quienes trabajaron 45 horas (10,4%), y en menor medida, por aquellos con jornada de 31-44 horas (4,0%). En tanto, el tramo de 46 y más horas y el de 1-30 horas variaron -16,3% y -5,1% en cada caso, respecto de igual mes del año anterior.

Tiempo parcial voluntario e involuntario

Las personas ocupadas a tiempo parcial voluntario disminuyeron 1,1% en doce meses. Según sexo, las mujeres disminuyeron 9,5%, mientras que, los hombres crecieron 18,0%.

En tanto, las personas ocupadas a tiempo parcial involuntario decrecieron 5,7% en doce meses. Según sexo, tanto los hombres como las mujeres decrecieron en 7,7% y 3,7% respectivamente.

Variación a 12 meses de ocupados a tiempo parcial e incidencias, según voluntariedad de trabajar de forma parcial trimestres móviles



Subutilización de la fuerza de trabajo

Tasa de desocupación con iniciadores disponibles

La tasa de desocupación con iniciadores disponibles (SU1)² se situó en 8,7%, creciendo 0,9 pp. en doce meses. Según sexo, para las mujeres la tasa SU1 se ubicó en 9,6%, mientras que para los hombres, fue de 8,0%.

Tasa combinada de desocupación y tiempo parcial involuntario

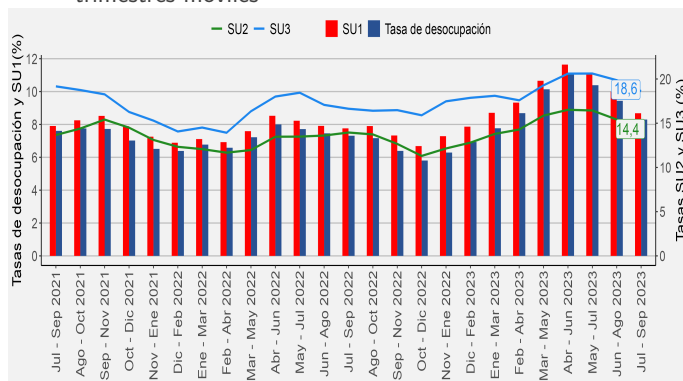
La tasa combinada de desocupación y tiempo parcial involuntario (SU2)³ aumentó 0,5 pp. alcanzando 14,4%. Según sexo, para las mujeres la tasa SU2 se ubicó en 16,8%, mientras que para los hombres, fue de 12,7%.

Tasa combinada de desocupación y fuerza de trabajo potencial

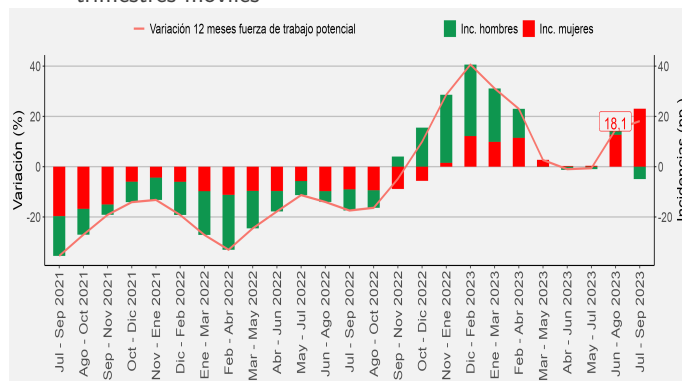
La fuerza de trabajo potencial, comúnmente conocida como inactivos potencialmente activos, aumentó 18,1% en doce meses, incidido por la variación en mujeres (47,5%) y contrarrestado por los hombres (-9,6%).

La tasa combinada de desocupación y fuerza de trabajo potencial (SU3)⁴, se estimó en 18,6%. Según sexo, para los hombres el indicador se situó en 14,9%, mientras que en las mujeres fue de 23,8%.

Evolución de la tasa de desocupación y subutilización de la fuerza de trabajo, total región trimestres móviles



Variación a 12 meses de la fuerza de trabajo potencial e incidencia según sexo, total región trimestres móviles



Provincia de Cachapoal

Desocupación

La tasa de desocupación de la provincia de Cachapoal fue de 9,3%, mientras que la tasa de ocupación provincial se situó en 52,1%. La tasa de participación laboral alcanzó 57,5% en el trimestre julio - septiembre 2023. La fuerza de trabajo en tanto, fue de 336.845 personas (equivalentes a un total de 31.263 personas desocupadas y 305.582 personas ocupadas).

Según sexo, la tasa de desocupación masculina en la provincia de Cachapoal fue de 9,0%, mientras que, la tasa de ocupación masculina se situó en 63,3%. La tasa de participación masculina alcanzó un 69,5%.

En las mujeres, la tasa de desocupación provincial fue de 9,7%, mientras que la tasa de ocupación femenina se situó en 41,3%. La tasa de participación femenina alcanzó un 45,8%.

Principales tasas analíticas de la fuerza de trabajo

La tasa de desocupación con iniciadores disponibles (SU1) de la provincia de Cachapoal se situó en 9,7%. Según sexo, para los hombres el indicador SU1 se ubicó en 9,4%, mientras que para las mujeres, la tasa fue de 10,2%.

Por otra parte, la tasa combinada de desocupación y tiempo parcial involuntario (SU2) fue de 15,7%. Según sexo, para los hombres el indicador SU2 se situó en 13,9%, y en las mujeres fue de 18,4%.

La tasa combinada de desocupación y fuerza de trabajo potencial (SU3) se estimó en 18,2%. Según sexo, para los hombres el indicador SU3 se ubicó en 15,1%, mientras que las mujeres fue de 22,4%.

/2 Indicador SU1 = (desocupados + iniciadores disponibles) / (fuerza de trabajo + iniciadores disponibles).

/3 Indicador SU2 = (desocupados + iniciadores disponibles + ocupados a tiempo parcial involuntario) / (fuerza de trabajo + iniciadores disponibles).

/4 Indicador SU3 = (desocupados + iniciadores disponibles + fuerza de trabajo potencial) / (fuerza de trabajo + iniciadores disponibles + fuerza de trabajo potencial).