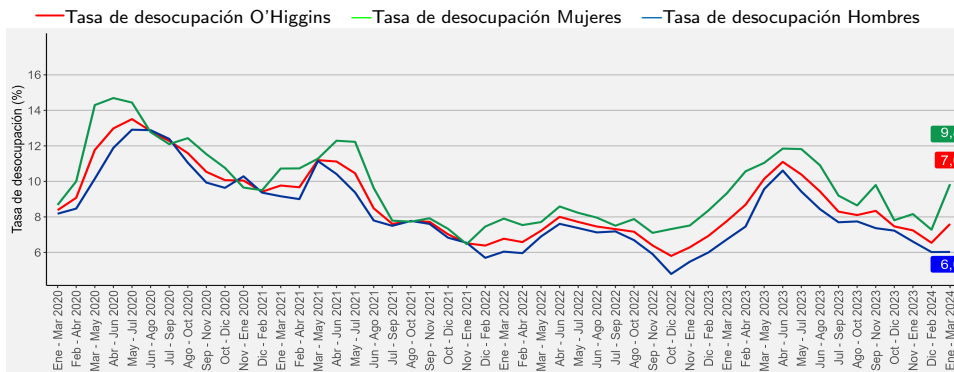


- En el trimestre enero - marzo 2024, la tasa de desocupación regional fue de **7,6%** disminuyendo **0,2** puntos porcentuales (pp.) en doce meses.
- Las personas ocupadas fueron **458.665**, creciendo **6,6%**, equivalentes a un total de **28.401** personas más.
- Según rama de actividad económica, Industria manufacturera (**24,2%**) y Comercio (**10,8%**) mostraron los principales aumentos.
- Por categoría ocupacional, Asalariados formales (**6,3%**) y Trabajadores por cuenta propia (**5,7%**) registraron los principales aumentos.
- La tasa de ocupación informal se situó en **27,8%**, variando de manera positiva en **1,3** pp. en doce meses.

Evolución de la tasa de desocupación, según sexo, región de O'Higgins trimestres móviles



TRIMESTRE MÓVIL enero - marzo 2024	
Tasa de participación en la fuerza de trabajo	59,7%
Tasa de ocupación	55,2%
Tasa de desocupación	7,6%
Niveles (total de personas)	
Fuerza de trabajo	496.398
Ocupadas	458.665
Ocupadas informales	127.537
Desocupadas	37.734
Inactivas	335.058
Variaciones a 12 meses	
Fuerza de trabajo	6,4%
Ocupadas	6,6%
Ocupadas informales	1,8%
Desocupadas	4,1%
Inactivas	-5,7%
Tasas analíticas	
Tasa de desocupación con iniciadores disponibles	8,2%
Tasa combinada de desocupación y tiempo parcial involuntario (SU2)	13,6%
Tasa combinada de desocupación y fuerza de trabajo potencial (SU3)	17,1%
Tasa de presión laboral	13,7%
Informalidad laboral	
Tasa de ocupación informal	27,8%
Tasa de ocupación en el sector informal	14,9%

Desocupación

La tasa de desocupación anotó 7,6% en el actual periodo, mientras que en igual periodo del año anterior esta fue de 7,8%, disminuyendo 0,2 pp. En cuanto al número de personas desocupadas, en el actual periodo se estimó en 37.734, mostrando un aumento total de 1.502 personas, lo que representó en doce meses una variación positiva de 4,1%. La fuerza de trabajo anotó 496.398 personas, aumentando en 29.903 personas respecto de igual trimestre del año anterior, crecimiento que representó una variación positiva de 6,4%.

Ocupación

El número de personas ocupadas fue de 458.665, creciendo 6,6% en doce meses, equivalente a 28.401 personas más, incidido por el crecimiento de las mujeres en 10,2% y por los hombres en 4,3%, lo que se tradujo en 17.112 y 11.290 personas más respectivamente.

Los ocupados informales fueron 127.537, personas, creciendo 1,8% en doce meses, incidido principalmente por las mujeres en 12,9%. En tanto, los ocupados ausentes representaron un 10,5% del total de ocupados, equivalente a 48.278 personas, creciendo 7,7% en doce meses.

Las personas ocupadas por categoría ocupacional, aumentaron incididos principalmente por Asalariados formales (6,3%), y en menor medida por el aumento de Trabajadores por cuenta propia (5,7%).

Participación laboral

La tasa de participación laboral alcanzó 59,7% mientras que la tasa de ocupación se situó en 55,2%. En términos comparativos, variaron 2,9 pp. y 2,8 pp. en cada caso, respecto de igual trimestre del año anterior. En tanto, la población fuera de la fuerza de trabajo se estimó en 335.058 personas, decreciendo 5,7% en doce meses, lo que se tradujo en 20.293 personas menos.

TRIMESTRES MÓVILES (2023 - 2024)

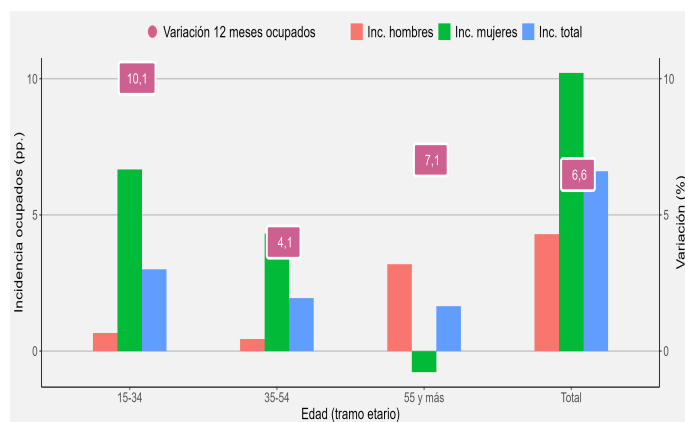
Tasa desocupación	Ene - Mar	Feb - Abr	Mar - May	Abr - Jun	May - Jul	Jun - Ago	Jul - Sep	Ago - Oct	Sep - Nov	Oct - Dic	Nov - Ene	Dic - Feb	Ene - Mar	
Total O'Higgins	7,8	8,7	10,1	11,1	10,4	9,4	8,3	8,1	8,3	7,5	7,2	6,5	7,6	Para mayor información
Hombres	6,7	7,5	9,6	10,6	9,4	8,4	7,7	7,7	7,4	7,2	6,6	6,0	6,0	regiones.ine.cl/ohiggins
Mujeres	9,3	10,6	11,0	11,8	11,8	10,9	9,2	8,6	9,8	7,8	8,2	7,3	9,8	

/* Nota: La variación puede diferir en el total al considerar un mayor número de decimales.

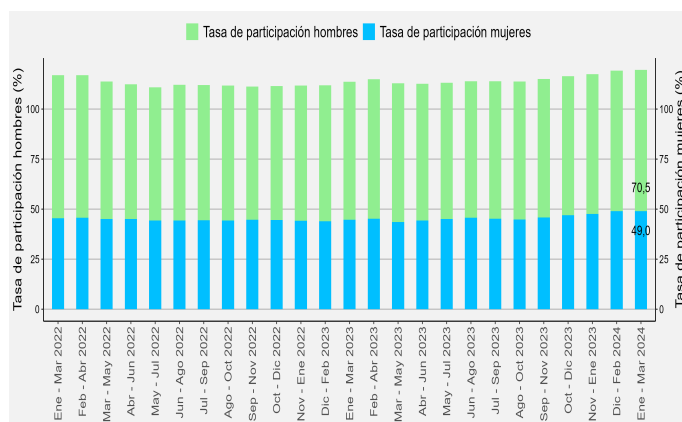
Nota técnica: A partir de la difusión de los resultados del trimestre móvil febrero-abril de 2022, la Encuesta Nacional de Empleo (ENE) publica una nota estadística que presenta las principales estimaciones, con sus respectivas desagregaciones, de acuerdo con los criterios de calidad estadística institucional, además de los códigos AAPOR, que presentan indicadores de rendimiento y calidad en el monitoreo del proceso de recolección de datos. Para más información ver la Nota estadística ENE N°24.

Principales indicadores

■ Ocupados según incidencia y variación según sexo y tramo de edad, región de O'Higgins trimestre móvil enero - marzo 2024



■ Evolución de la tasa de participación, según sexo, región de O'Higgins trimestres móviles



Ocupados según tramo etario

Según tramo etario, la mayor incidencia se consignó en el segmento 15-34 años que aumentó 10,1% en doce meses. Los rangos etarios de 35-54 años y 55 y más años, crecieron 4,1% y 7,1% en cada caso.

Según sexo, la principal incidencia en las mujeres se observó en el tramo 15-34 años años, con un incremento de 21,8%, mientras que en hombres, se consignó en el segmento de 55 y más años (12,6%).

Tasa de desocupación por sexo

La tasa de desocupación femenina en la región de O'Higgins, se situó en 9,8%, aumentando 0,5 pp. en doce meses, como consecuencia del incremento de las desocupadas (16,9%) y del crecimiento de la fuerza de trabajo (10,8%).

La tasa de participación femenina se ubicó en 49,0%, aumentando 4,3 pp. en doce meses, mientras que las mujeres fuera de la fuerza de trabajo decrecieron 6,6%.

En tanto, la tasa de desocupación masculina fue de 6,0%, disminuyendo 0,7 pp. en doce meses, como consecuencia del descenso de los desocupados (-7,4%) y el crecimiento de la fuerza de trabajo (3,5%).

La tasa de participación en los hombres se ubicó en 70,5%, aumentando 1,6 pp. en doce meses, en tanto los hombres fuera de la fuerza de trabajo decrecieron 4,1%.

Tasa de presión laboral

Para el trimestre móvil, la tasa de presión laboral fue de 13,7%, aumentando 1,9 pp. respecto del mismo mes del año anterior. En cuanto a los hombres, la tasa de presión laboral se ubicó en 12,2%, creciendo 1,4 pp. en doce meses, mientras que la tasa de presión laboral en las mujeres, fue de 15,9%, incrementándose 2,5 pp. respecto a igual mes del año anterior.

A nivel regional, los iniciadores disponibles/* mostraron una variación negativa, mientras que, los ocupados que buscan empleo presentaron un alza de 91,7% en doce meses.

Grupo Ocupacional

Para el trimestre móvil, el aumento anual de las personas ocupadas fue incidido principalmente por los grupos ocupacionales: Profesionales, científicos e intelectuales, Agricultores, trabajadores agropecuarios, y pesqueros y por Trabajadores de los servicios y comercios, mostrando una variación de 12,7%, 36,7% y 6,1% respectivamente.

/* Estimación no fiable (número de casos muestrales menor a 60 o grados de libertad menores a 9 o coeficientes de variación mayores a 30%).

Principales indicadores

Actividad Económica

Para el trimestre móvil, los sectores económicos que más incidieron en el aumento de las personas ocupadas (6,6%) fueron: Industria manufacturera, Comercio y Enseñanza, presentando variaciones interanuales de 24,2%, 10,8% y 27,6% respectivamente. Por otra parte, el sector que más contrarrestó la variación fue Agricultura y Pesca, con un cambio interanual de -9,7%.

Según sexo, la principal incidencia positiva tanto para mujeres como para hombres, se registró en Industria manufacturera (41,3% y 16,7% respectivamente).

Categoría Ocupacional

El aumento interanual de las personas ocupadas fue consecuencia principalmente del crecimiento de Asalariados formales en 6,3% y por el incremento de 5,7% de Trabajadores por cuenta propia.

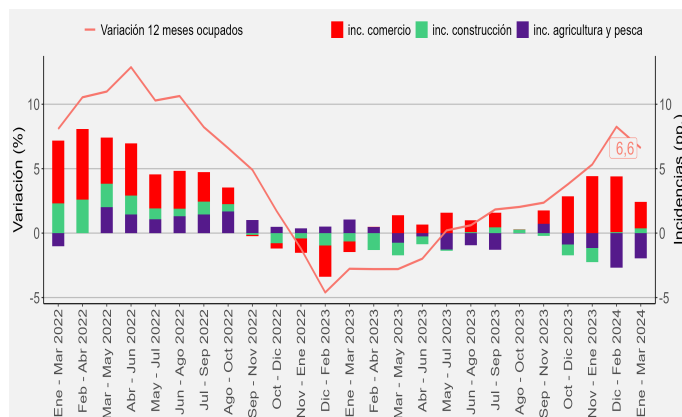
Según sexo, la categoría ocupacional que mostró la principal incidencia positiva tanto para mujeres como para hombres fue Asalariados formales (9,2% y 4,5% respectivamente).

Informalidad Laboral

Las personas ocupadas informales crecieron 1,8% en doce meses situándose en 127.537 personas, incidido por la variación de las mujeres en 12,9% contabilizando un total de 51.299 ocupadas informales. Por otra parte, los hombres variaron en -4,6%, situándose en 76.238 ocupados informales.

Variación a 12 meses de los ocupados e incidencias según ramas de actividad económica ^{/1}, región de O'Higgins

trimestres móviles



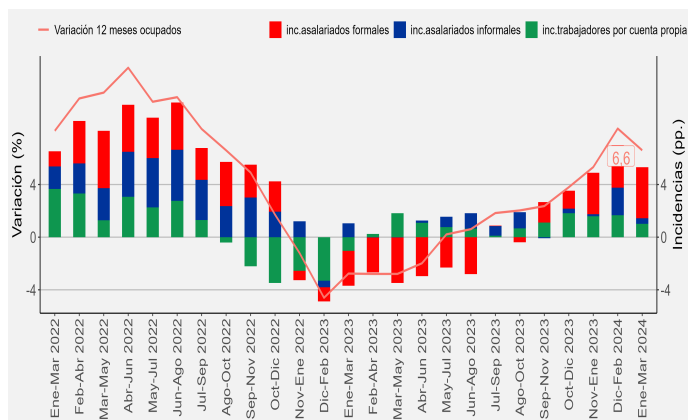
La tasa de ocupación informal fue 27,8%, descendiendo 1,3 pp. en doce meses. Para las mujeres la tasa de ocupación informal consignó un 27,8%, ascendiendo 0,7 pp., mientras que, para los hombres fue de 27,8%, disminuyendo 2,6 pp. en doce meses.

TRIMESTRES MÓVILES (2023 - 2024)

Tasa de ocupación informal (%)	Ene - Mar	Feb - Abr	Mar - May	Abr - Jun	May - Jul	Jun - Ago	Jul - Sep	Ago - Oct	Sep - Nov	Oct - Dic	Nov - Ene	Dic - Feb	Ene - Mar
Total O'Higgins	29,1	28,0	29,2	28,3	29,1	29,5	29,2	29,4	29,4	29,0	28,6	27,2	27,8
Hombres	30,4	29,1	30,2	29,3	29,9	30,4	29,7	29,7	28,8	28,4	28,6	27,5	27,8
Mujeres	27,1	26,2	27,6	26,8	27,8	28,2	28,4	29,0	30,3	29,9	28,6	26,9	27,8

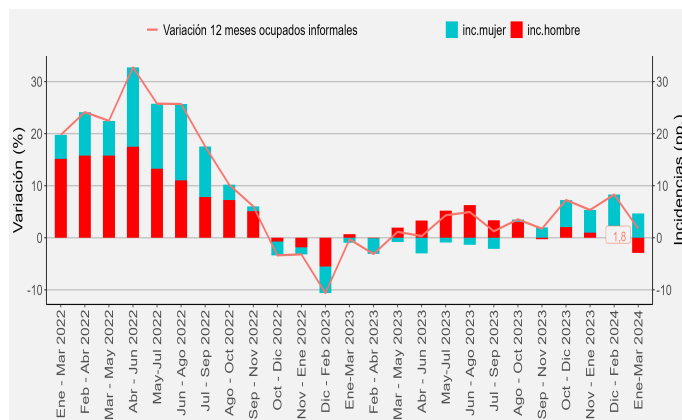
Variación a 12 meses de los ocupados e incidencias según categoría ocupacional, región de O'Higgins

trimestres móviles



Variación a 12 meses de los ocupados informales e incidencias según sexo, región de O'Higgins

trimestres móviles



^{/1} En rama de actividad económica se grafican sólo las ramas que cumplen con ser las más incidentes y tener estimaciones fiables en todo el horizonte temporal de análisis.

Horas de trabajo

Horas efectivas

El volumen de trabajo medido a través del número total de horas efectivamente trabajadas por las personas ocupadas se situó en 37,8, aumentando 0,3% en doce meses. Según sexo, el promedio de horas de trabajo fue de 40,4 para los hombres y de 34,2 para las mujeres.

Horas habituales

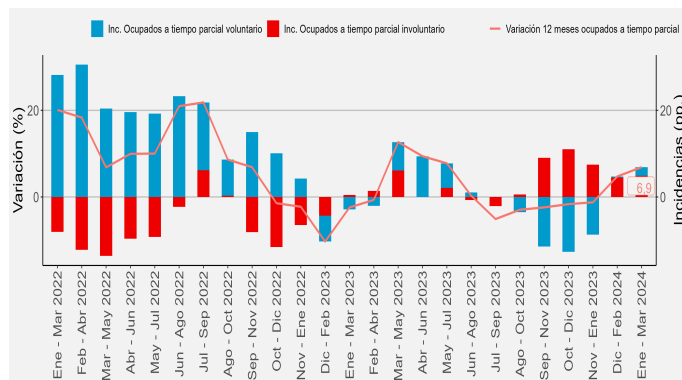
El aumento de las personas ocupadas fue incidido por quienes trabajaron 46 y más horas (34,9%), y en menor medida, por aquellos con jornada de 1-30 horas (6,9%). En tanto, el tramo de 31-44 horas y el de 45 horas variaron -3,0% y 2,2% en cada caso, respecto de igual mes del año anterior.

Tiempo parcial voluntario e involuntario

Las personas ocupadas a tiempo parcial voluntario aumentaron 3,1% en doce meses. Según sexo, tanto las mujeres como los hombres crecieron 3,4% y 2,6% respectivamente.

En tanto, las personas ocupadas a tiempo parcial involuntario aumentaron 14,0% en doce meses. Según sexo, tanto las mujeres como los hombres aumentaron 4,8% y 27,3% en cada caso.

Variación a 12 meses de ocupados a tiempo parcial e incidencias, según voluntariedad de trabajar de forma parcial trimestres móviles



Subutilización de la fuerza de trabajo

Tasa de desocupación con iniciadores disponibles

La tasa de desocupación con iniciadores disponibles (SU1)² se situó en 8,2%, decreciendo 0,5 pp. en doce meses. Según sexo, para las mujeres la tasa SU1 se ubicó en 10,3%, mientras que para los hombres, fue de 6,7%.

Tasa combinada de desocupación y tiempo parcial involuntario

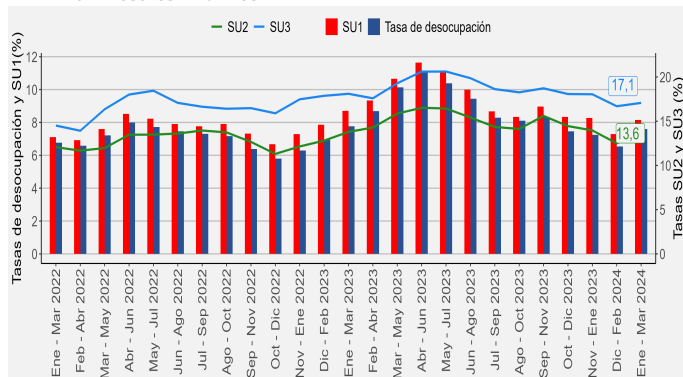
La tasa combinada de desocupación y tiempo parcial involuntario (SU2)³ disminuyó 0,2 pp. alcanzando 13,6%. Según sexo, para las mujeres la tasa SU2 se ubicó en 17,5%, mientras que para los hombres, fue de 10,9%.

Tasa combinada de desocupación y fuerza de trabajo potencial

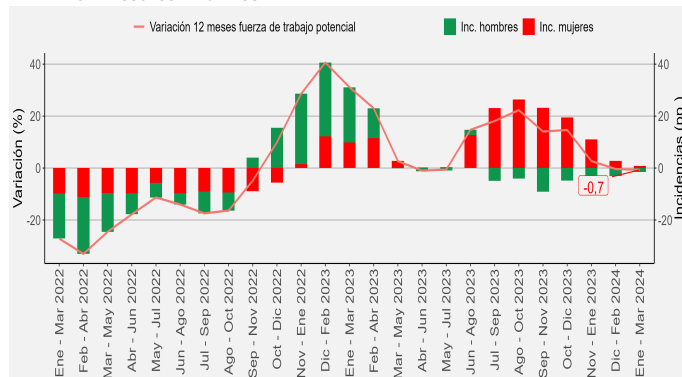
La fuerza de trabajo potencial, comúnmente conocida como inactivos potencialmente activos, descendió 0,7% en doce meses, incidido por la variación en los hombres (-3,3%) y contrarrestado por las mujeres (1,5%).

La tasa combinada de desocupación y fuerza de trabajo potencial (SU3)⁴, se estimó en 17,1%. Según sexo, para los hombres el indicador se situó en 13,7%, mientras que en las mujeres fue de 21,6%.

Evolución de la tasa de desocupación y subutilización de la fuerza de trabajo, total región trimestres móviles



Variación a 12 meses de la fuerza de trabajo potencial e incidencia según sexo, total región trimestres móviles



Provincia de Cachapoal/*

Desocupación

La tasa de desocupación de la provincia de Cachapoal fue de 8,5%, mientras que la tasa de ocupación provincial se situó en 54,8%. La tasa de participación laboral alcanzó 59,9% en el trimestre enero - marzo 2024. La fuerza de trabajo en tanto, fue de 353.252 personas (equivalentes a un total de 30.084 personas desocupadas y 323.169 personas ocupadas).

Según sexo, la tasa de desocupación masculina en la provincia de Cachapoal fue de 6,4%, mientras que, la tasa de ocupación masculina se situó en 65,9%. La tasa de participación masculina alcanzó un 70,4%.

En las mujeres, la tasa de desocupación provincial fue de 11,4%, mientras que la tasa de ocupación femenina se situó en 44,1%. La tasa de participación femenina alcanzó un 49,8%.

Principales tasas analíticas de la fuerza de trabajo

La tasa de desocupación con iniciadores disponibles (SU1) de la provincia de Cachapoal se situó en 9,1%. Según sexo, para los hombres el indicador SU1 se ubicó en 7,0%, mientras que para las mujeres, la tasa fue de 12,0%.

Por otra parte, la tasa combinada de desocupación y tiempo parcial involuntario (SU2) fue de 14,4%. Según sexo, para los hombres el indicador SU2 se situó en 11,1%, y en las mujeres fue de 19,0%.

La tasa combinada de desocupación y fuerza de trabajo potencial (SU3) se estimó en 18,2%. Según sexo, para los hombres el indicador SU3 se ubicó en 14,2%, mientras que las mujeres fue de 23,4%.

/2 Indicador SU1 = (desocupados + iniciadores disponibles) / (fuerza de trabajo + iniciadores disponibles).

/3 Indicador SU2 = (desocupados + iniciadores disponibles + ocupados a tiempo parcial involuntario) / (fuerza de trabajo + iniciadores disponibles).

/4 Indicador SU3 = (desocupados + iniciadores disponibles + fuerza de trabajo potencial) / (fuerza de trabajo + iniciadores disponibles + fuerza de trabajo potencial).

/* En el presente informe, algunos totales, difieren de la suma de los subtotales, debido al redondeo de las cifras, propio del proceso de expansión.