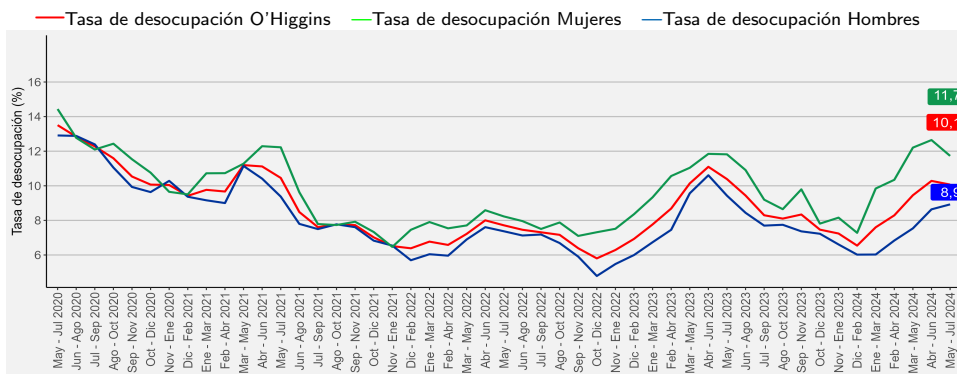


- En el trimestre mayo - julio 2024, la tasa de desocupación regional fue de **10,1%** disminuyendo **0,3** puntos porcentuales (pp.) en doce meses.
- Las personas ocupadas fueron **438.744**, creciendo **5,1%**, equivalentes a un total de **21.124** personas más.
- Según rama de actividad económica, Industria manufacturera (**11,7%**) y Enseñanza (**12,1%**) mostraron los principales aumentos.
- Por categoría ocupacional, Asalariados formales (**4,3%**) y Trabajadores por cuenta propia (**9,3%**) registraron los principales aumentos.
- La tasa de ocupación informal se situó en **29,1%**, variando de manera positiva en **0,0/*** pp. en doce meses.

■ Evolución de la tasa de desocupación, según sexo, región de O'Higgins trimestres móviles



TRIMESTRE MÓVIL mayo - julio 2024	
Tasa de participación en la fuerza de trabajo	58,5%
Tasa de ocupación	52,6%
Tasa de desocupación	10,1%
Niveles (total de personas)	
Fuerza de trabajo	487.885
Ocupadas	438.744
Ocupadas informales	127.755
Desocupadas	49.141
Inactivas	346.802
Variaciones a 12 meses	
Fuerza de trabajo	4,7%
Ocupadas	5,1%
Ocupadas informales	5,2%
Desocupadas	1,5%
Inactivas	-3,4%
Tasas analíticas	
Tasa de desocupación con iniciadores disponibles	10,6%
Tasa combinada de desocupación y tiempo parcial involuntario (SU2)	15,8%
Tasa combinada de desocupación y fuerza de trabajo potencial (SU3)	20,3%
Tasa de presión laboral	16,6%
Informalidad laboral	
Tasa de ocupación informal	29,1%
Tasa de ocupación en el sector informal	16,7%

Desocupación

La tasa de desocupación anotó 10,1% en el actual periodo, mientras que en igual periodo del año anterior esta fue de 10,4%, disminuyendo 0,3 pp.

En cuanto al número de personas desocupadas, en el actual periodo se estimó en 49.141, mostrando un aumento total de 733 personas, lo que representó en doce meses una variación positiva de 1,5%. La fuerza de trabajo anotó 487.885 personas, aumentando en 21.857 personas respecto de igual trimestre del año anterior, crecimiento que representó una variación positiva de 4,7%.

Ocupación

El número de personas ocupadas fue de 438.744, creciendo 5,1% en doce meses, equivalente a 21.124 personas más, incidido por el crecimiento de las mujeres en 6,9% y por los hombres en 3,9%, lo que se tradujo en 11.297 y 9.827 personas más respectivamente.

Las personas ocupadas informales fueron 127.755, creciendo 5,2% en doce meses, incidido principalmente por las mujeres en 9,9%. En tanto, los ocupados ausentes representaron un 7,9% del total de ocupados, equivalente a 34.735 personas, creciendo 1,3% en doce meses.

Las personas ocupadas por categoría ocupacional, aumentaron incididos principalmente por Asalariados formales (4,3%), y en menor medida por el aumento de Trabajadores por cuenta propia (9,3%).

Participación laboral

La tasa de participación laboral alcanzó 58,5% mientras que la tasa de ocupación se situó en 52,6%. En términos comparativos, variaron 2,0 pp. en ambos casos, respecto de igual trimestre del año anterior. En tanto, la población fuera de la fuerza de trabajo se estimó en 346.802 personas, decreciendo 3,4% en doce meses, lo que se tradujo en 12.218 personas menos.

TRIMESTRES MÓVILES (2023 - 2024)

Tasa desocupación	May - Jul	Jun - Ago	Jul - Sep	Ago - Oct	Sep - Nov	Oct - Dic	Nov - Ene	Dic - Feb	Ene - Mar	Feb - Abr	Mar - May	Abr - Jun	May - Jul
Total O'Higgins	10,4	9,4	8,3	8,1	8,3	7,5	7,2	6,5	7,6	8,3	9,5	10,3	10,1
Hombres	9,4	8,4	7,7	7,7	7,4	7,2	6,6	6,0	6,0	6,8	7,5	8,6	8,9
Mujeres	11,8	10,9	9,2	8,6	9,8	7,8	8,2	7,3	9,8	10,3	12,2	12,6	11,7

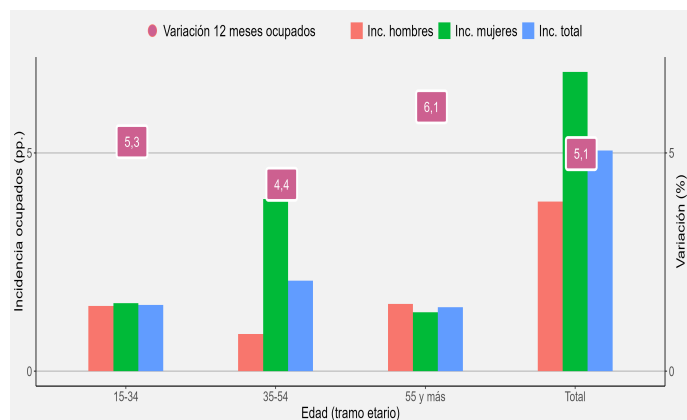
Para mayor información
regiones.inc.cl/ohiggins

/* Nota: La variación puede diferir en el total al considerar un mayor número de decimales.

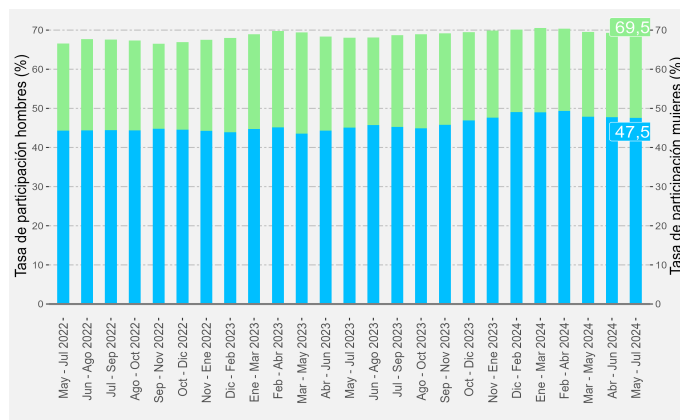
Nota técnica: A partir de la difusión de los resultados del trimestre móvil febrero-abril de 2022, la Encuesta Nacional de Empleo (ENE) publica una nota estadística que presenta las principales estimaciones, con sus respectivas desagregaciones, de acuerdo con los criterios de calidad estadística institucional, además de los códigos AAPOR, que presentan indicadores de rendimiento y calidad en el monitoreo del proceso de recolección de datos. Para más información ver la Nota estadística ENE N°28.

Principales indicadores

■ Ocupados según incidencia y variación según sexo y tramo de edad, región de O'Higgins trimestre móvil mayo - julio 2024



■ Evolución de la tasa de participación, según sexo, región de O'Higgins trimestres móviles



Ocupados según tramo etario

Según tramo etario, la mayor incidencia se consignó en el segmento 35-54 años que aumentó 4,4% en doce meses. Los rangos etarios de 15-34 años y 55 y más años, crecieron 5,3% y 6,1% en cada caso.

Según sexo, la principal incidencia en las mujeres se observó en el tramo 35-54 años, con un incremento de 7,9%, mientras que en hombres, se consignó en el segmento de 55 y más años (5,7%).

Tasa de desocupación por sexo

La tasa de desocupación femenina en la región de O'Higgins, se situó en 11,7%, disminuyendo 0,1 pp. en doce meses, como consecuencia del incremento de las desocupadas (5,9%) y del crecimiento de la fuerza de trabajo (6,7%).

La tasa de participación femenina se ubicó en 47,5%, aumentando 2,4 pp. en doce meses, mientras que las mujeres fuera de la fuerza de trabajo decrecieron 3,4%.

En tanto, la tasa de desocupación masculina fue de 8,9%, disminuyendo 0,5 pp. en doce meses, como consecuencia del descenso de los desocupados (-2,2%) y el crecimiento de la fuerza de trabajo (3,3%).

La tasa de participación en los hombres se ubicó en 69,5%, aumentando 1,5 pp. en doce meses, en tanto los hombres fuera de la fuerza de trabajo decrecieron 3,5%.

Tasa de presión laboral

Para el trimestre móvil, la tasa de presión laboral fue de 16,6%, aumentando 1,1 pp. respecto del mismo trimestre del año anterior. En cuanto a los hombres, la tasa de presión laboral se ubicó en 15,0%, creciendo 0,4 pp. en doce meses, mientras que la tasa de presión laboral en las mujeres, fue de 18,9%, incrementándose 2,1 pp. respecto a igual trimestre del año anterior.

A nivel regional, los iniciadores disponibles/* mostraron una variación negativa, mientras que, los ocupados que buscan empleo presentaron un alza de 40,6% en doce meses.

Grupo Ocupacional

Para el trimestre móvil, el aumento anual de las personas ocupadas fue incidido principalmente por los grupos ocupacionales: Trabajadores de los servicios y comercios, Técnicos y profesionales de nivel medio/** y por Operadores de máquinas y ensambladores, mostrando una variación de 23,6%, 21,6% y 21,9% respectivamente.

/* Estimación no fiable (número de casos muestrales menor a 60 o grados de libertad menores a 9 o coeficientes de variación mayores a 30%).

** Estimación poco fiable (número de casos muestrales mayor a 60 y grados de libertad mayores a 9, pero coeficientes de variación mayor a 15% y menor a 30%).

Principales indicadores

Actividad Económica

Para el trimestre móvil, los sectores económicos que más incidieron en el aumento de las personas ocupadas (5,1%) fueron: Industria manufacturera, Enseñanza y Construcción, presentando variaciones interanuales de 11,7%, 12,1% y 7,5% respectivamente. Por otra parte, el sector que más contrarrestó la variación fue Agricultura y Pesca, con un cambio interanual de -2,8%. Según sexo, la principal incidencia positiva en las mujeres se registró en Actividades de salud/* con una variación de 25,0% en doce meses, mientras que para los hombres destacó Construcción con una variación de 5,8% interanual.

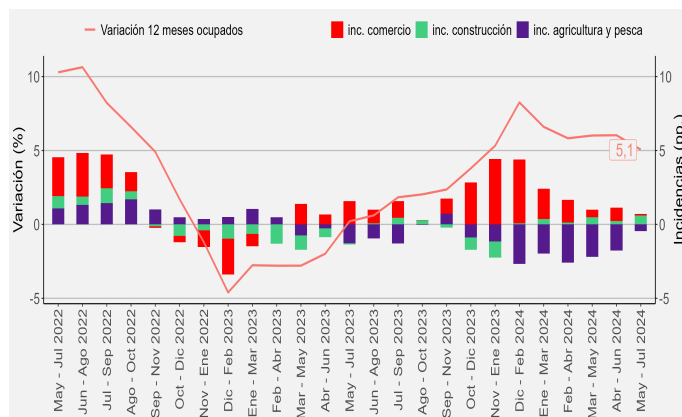
Categoría Ocupacional

El aumento interanual de las personas ocupadas fue consecuencia principalmente del crecimiento de Asalariados formales en 4,3% y por el incremento de 9,3% de Trabajadores por cuenta propia. Según sexo, la categoría ocupacional que mostró la principal incidencia positiva tanto para mujeres como para hombres fue Asalariados formales (5,9% y 3,2% respectivamente).

Informalidad Laboral

Las personas ocupadas informales crecieron 5,2% en doce meses situándose en 127.755 personas, incidido por el aumento de las mujeres en 9,9% contabilizando un total de 50.328 ocupadas informales. Por otra parte, los hombres variaron en 2,4%, situándose en 77.427 ocupados informales.

■ Variación a 12 meses de los ocupados e incidencias según ramas de actividad económica /¹, región de O'Higgins trimestres móviles

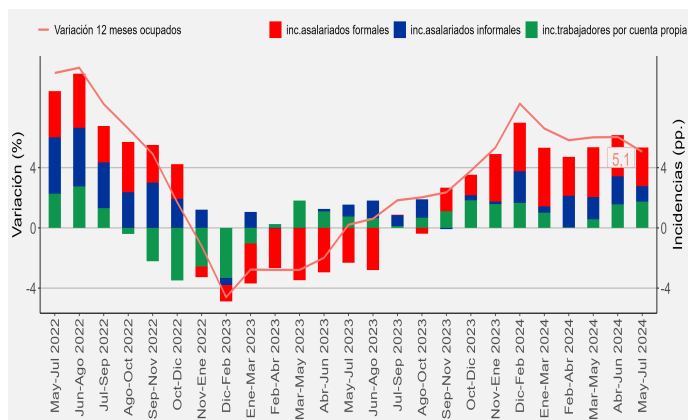


La tasa de ocupación informal fue 29,1%, creciendo 0,0/** pp. en doce meses. Para las mujeres la tasa de ocupación informal consignó un 28,6%, ascendiendo 0,8 pp., mientras que, para los hombres fue de 29,5%, disminuyendo 0,4 pp. en doce meses.

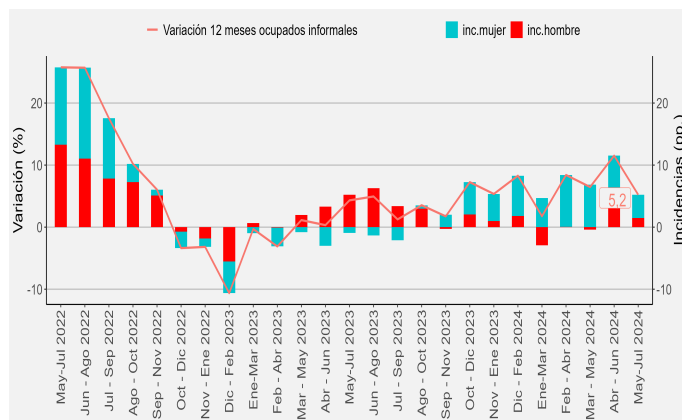
TRIMESTRES MÓVILES (2023 - 2024)

Tasa de ocupación informal (%)	May - Jul	Jun - Ago	Jul - Sep	Ago - Oct	Sep - Nov	Oct - Dic	Nov - Ene	Dic - Feb	Ene - Mar	Feb - Abr	Mar - May	Abr - Jun	May - Jul
Total O'Higgins	29,1	29,5	29,2	29,4	29,4	29,0	28,6	27,2	27,8	28,7	29,3	29,8	29,1
Hombres	29,9	30,4	29,7	29,7	28,8	28,4	28,6	27,5	27,8	28,4	29,0	30,1	29,5
Mujeres	27,8	28,2	28,4	29,0	30,3	29,9	28,6	26,9	27,8	29,1	29,9	29,3	28,6

■ Variación a 12 meses de los ocupados e incidencias según categoría ocupacional, región de O'Higgins trimestres móviles



■ Variación a 12 meses de los ocupados informales e incidencias según sexo, región de O'Higgins trimestres móviles



/* Estimación poco fiable (número de casos muestrales mayor a 60 y grados de libertad mayores a 9, pero coeficientes de variación mayor a 15% y menor a 30%).

/** Nota: La variación puede diferir en el total al considerar un mayor número de decimales.

/1 En rama de actividad económica se grafican sólo las ramas que cumplen con ser las más incidentes y tener estimaciones fiables en todo el horizonte temporal de análisis.

Horas de trabajo

Horas efectivas

El volumen de trabajo medido a través del número total de horas efectivamente trabajadas por las personas ocupadas se situó en 35,8, disminuyendo 2,0% en doce meses. Según sexo, el promedio de horas de trabajo fue de 38,1 para los hombres y de 32,6 para las mujeres.

Horas habituales

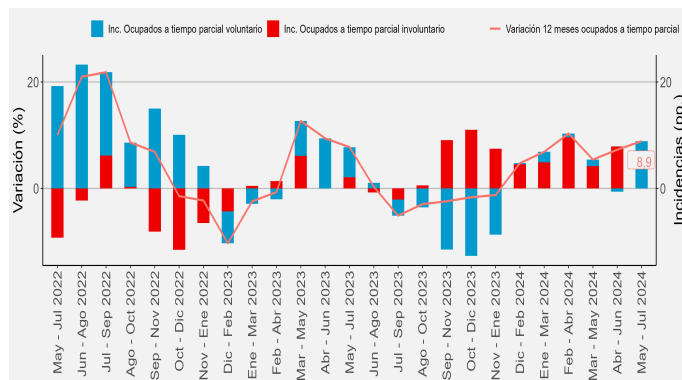
El aumento de las personas ocupadas fue incidido por quienes trabajaron 31-44 horas (123,9%), y en menor medida, por aquellos con jornada de 46 y más horas (12,4%). En tanto, el tramo de 45 horas y el de 1-30 horas variaron -55,2% y 8,9% en cada caso, respecto de igual trimestre del año anterior.

Tiempo parcial voluntario e involuntario

Las personas ocupadas a tiempo parcial voluntario aumentaron 13,6% en doce meses. Según sexo, tanto las mujeres como los hombres crecieron 10,7% y 17,0% respectivamente.

En tanto, las personas ocupadas a tiempo parcial involuntario aumentaron 0,0%/* en doce meses. Según sexo, las mujeres crecieron 18,6%, mientras que, los hombres variaron en -16,9%.

Variación a 12 meses de ocupados a tiempo parcial e incidencias, según voluntariedad de trabajar de forma parcial trimestres móviles



Subutilización de la fuerza de trabajo

Tasa de desocupación con iniciadores disponibles

La tasa de desocupación con iniciadores disponibles (SU1)² se situó en 10,6%, decreciendo 0,5 pp. en doce meses. Según sexo, para las mujeres la tasa SU1 se ubicó en 12,1%, mientras que para los hombres, fue de 9,6%.

Tasa combinada de desocupación y tiempo parcial involuntario

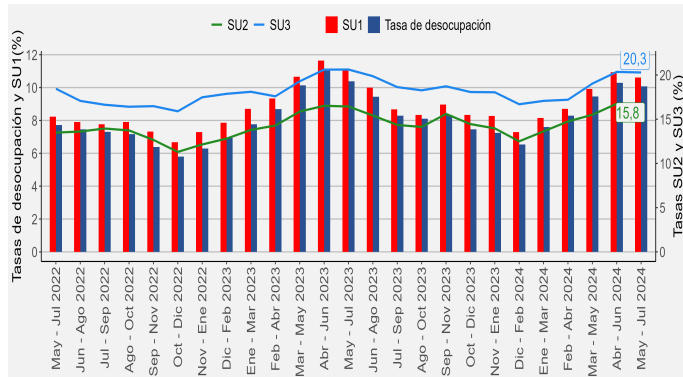
La tasa combinada de desocupación y tiempo parcial involuntario (SU2)³ disminuyó 0,6 pp. alcanzando 15,8%. Según sexo, para las mujeres la tasa SU2 se ubicó en 19,2%, mientras que para los hombres, fue de 13,4%.

Tasa combinada de desocupación y fuerza de trabajo potencial

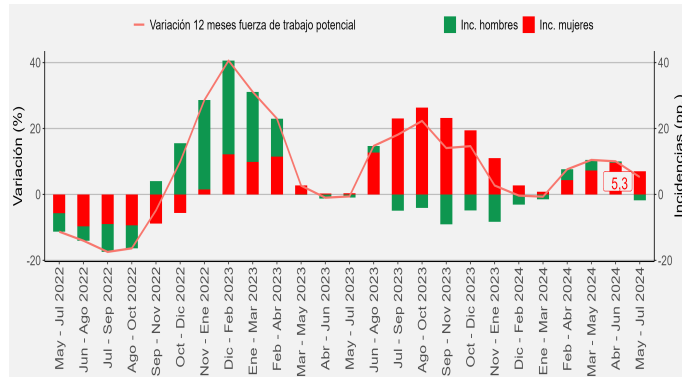
La fuerza de trabajo potencial, comúnmente conocida como inactivos potencialmente activos, aumentó 5,3% en doce meses, incidido por la variación de las mujeres (13,7%) y contrarrestado por los hombres (-3,6%).

La tasa combinada de desocupación y fuerza de trabajo potencial (SU3)⁴, se estimó en 20,3%. Según sexo, para los hombres el indicador se situó en 17,1%, mientras que en las mujeres fue de 24,6%.

Evolución de la tasa de desocupación y subutilización de la fuerza de trabajo, total región trimestres móviles



Variación a 12 meses de la fuerza de trabajo potencial e incidencia según sexo, total región trimestres móviles



/* Nota: La variación puede diferir en el total a considerar un mayor número de decimales.

Provincia de Cachapoal

Desocupación

La tasa de desocupación de la provincia de Cachapoal fue de 11,7%, mientras que la tasa de ocupación provincial se situó en 52,5%. La tasa de participación laboral alcanzó 59,5% en el trimestre mayo - julio 2024. La fuerza de trabajo en tanto, fue de 352.026 personas (equivalentes a un total de 41.287 personas desocupadas y 310.739 personas ocupadas).

Según sexo, la tasa de desocupación masculina en la provincia de Cachapoal fue de 10,9%, mientras que, la tasa de ocupación masculina se situó en 63,0%. La tasa de participación masculina alcanzó un 70,8%.

En las mujeres, la tasa de desocupación provincial fue de 12,9%, mientras que la tasa de ocupación femenina se situó en 42,4%. La tasa de participación femenina alcanzó un 48,6%.

Principales tasas analíticas de la fuerza de trabajo

La tasa de desocupación con iniciadores disponibles (SU1) de la provincia de Cachapoal se situó en 12,4%. Según sexo, para los hombres el indicador SU1 se ubicó en 11,7%, mientras que para las mujeres, la tasa fue de 13,3%.

Por otra parte, la tasa combinada de desocupación y tiempo parcial involuntario (SU2) fue de 17,4%. Según sexo, para los hombres el indicador SU2 se situó en 15,2%, y en las mujeres fue de 20,5%.

La tasa combinada de desocupación y fuerza de trabajo potencial (SU3) se estimó en 20,7%. Según sexo, para los hombres el indicador SU3 se ubicó en 17,4%, mientras que las mujeres fue de 25,0%.

/2 Indicador SU1 = (desocupados + iniciadores disponibles) / (fuerza de trabajo + iniciadores disponibles).

/3 Indicador SU2 = (desocupados + iniciadores disponibles + ocupados a tiempo parcial involuntario) / (fuerza de trabajo + iniciadores disponibles).

/4 Indicador SU3 = (desocupados + iniciadores disponibles + fuerza de trabajo potencial) / (fuerza de trabajo + iniciadores disponibles + fuerza de trabajo potencial).