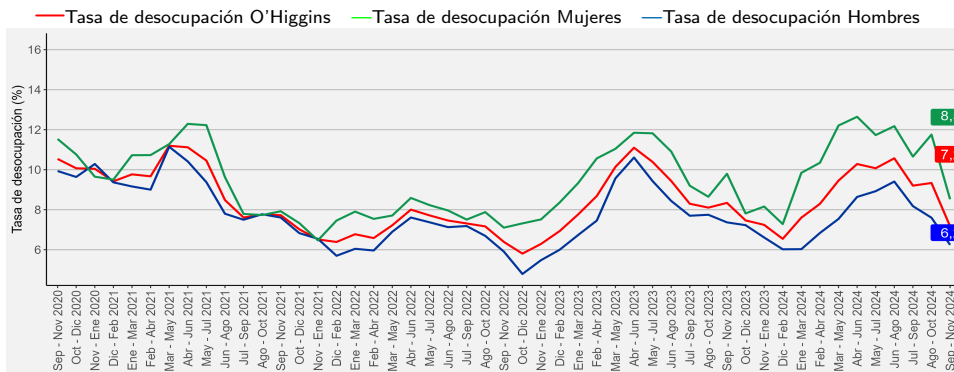


- En el trimestre septiembre - noviembre 2024, la tasa de desocupación regional fue de **7,2%** disminuyendo **1,1** puntos porcentuales (pp.) en doce meses.
- Las personas ocupadas fueron **454.555**, creciendo **4,2%**, equivalentes a un total de **18.501** personas más.
- Según rama de actividad económica, Minería (**26,9%**) y Comercio (**6,0%**) mostraron los principales aumentos.
- Por categoría ocupacional, Trabajadores por cuenta propia (**14,4%**) y Asalariados formales (**3,0%**) registraron los principales aumentos.
- La tasa de ocupación informal se situó en **29,3%**, variando de manera negativa en **0,1** pp. en doce meses.

■ Evolución de la tasa de desocupación, según sexo, región de O'Higgins trimestres móviles



TRIMESTRE MÓVIL septiembre - noviembre 2024	
Tasa de participación en la fuerza de trabajo	58,4%
Tasa de ocupación	54,3%
Tasa de desocupación	7,2%
Niveles (total de personas)	
Fuerza de trabajo	489.663
Ocupadas	454.555
Ocupadas informales	133.132
Desocupadas	35.107
Inactivas	348.181
Variaciones a 12 meses	
Fuerza de trabajo	2,9%
Ocupadas	4,2%
Ocupadas informales	3,8%
Desocupadas	-11,5%
Inactivas	-1,2%
Tasas analíticas	
Tasa de desocupación con iniciadores disponibles	8,2%
Tasa combinada de desocupación y tiempo parcial involuntario (SU2)	13,4%
Tasa combinada de desocupación y fuerza de trabajo potencial (SU3)	19,2%
Tasa de presión laboral	13,5%
Informalidad laboral	
Tasa de ocupación informal	29,3%
Tasa de ocupación en el sector informal	16,0%

Desocupación

La tasa de desocupación anotó 7,2% en el actual periodo, mientras que en igual periodo del año anterior esta fue de 8,3%, disminuyendo 1,1 pp.

En cuanto al número de personas desocupadas, en el actual periodo se estimó en 35.107, mostrando una disminución total de 4.568 personas, lo que representó en doce meses una variación negativa de 11,5%. La fuerza de trabajo anotó 489.663 personas, aumentando en 13.934 personas respecto de igual trimestre del año anterior, crecimiento que representó una variación positiva de 2,9%.

Ocupación

El número de personas ocupadas fue de 454.555, creciendo 4,2% en doce meses, equivalente a 18.501 personas más, incidido por el crecimiento de las mujeres en 5,9% y por los hombres en 3,2%, lo que se tradujo en 10.085 y 8.416 personas más respectivamente.

Las personas ocupadas informales fueron 133.132, creciendo 3,8% en doce meses, incidido principalmente por las mujeres en 3,8%. En tanto, los ocupados ausentes representaron un 6,1% del total de ocupados, equivalente a 27.674 personas, disminuyendo 4,2% en doce meses.

Las personas ocupadas por categoría ocupacional, aumentaron incididos principalmente por Trabajadores por cuenta propia (14,4%), y en menor medida por el aumento de Asalariados formales (3,0%).

Participación laboral

La tasa de participación laboral alcanzó 58,4% mientras que la tasa de ocupación se situó en 54,3%. En términos comparativos, variaron 1,0 pp. y 1,7 pp. en cada caso, respecto de igual trimestre del año anterior. En tanto, la población fuera de la fuerza de trabajo se estimó en 348.181 personas, decreciendo 1,2% en doce meses, lo que se tradujo en 4.366 personas menos.

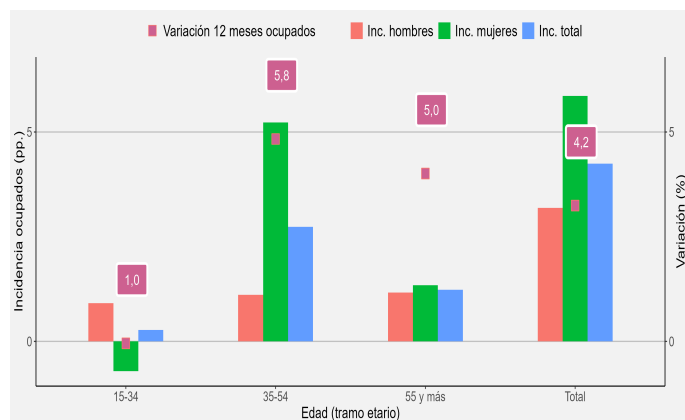
TRIMESTRES MÓVILES (2023 - 2024)

Tasa desocupación	Sep - Nov	Oct - Dic	Nov - Ene	Dic - Feb	Ene - Mar	Feb - Abr	Mar - May	Abr - Jun	May - Jul	Jun - Ago	Jul - Sep	Ago - Oct	Sep - Nov
Total O'Higgins	8,3	7,5	7,2	6,5	7,6	8,3	9,5	10,3	10,1	10,6	9,2	9,3	7,2
Hombres	7,4	7,2	6,6	6,0	6,0	6,8	7,5	8,6	8,9	9,4	8,2	7,6	6,2
Mujeres	9,8	7,8	8,2	7,3	9,8	10,3	12,2	12,6	11,7	12,2	10,7	11,8	8,5

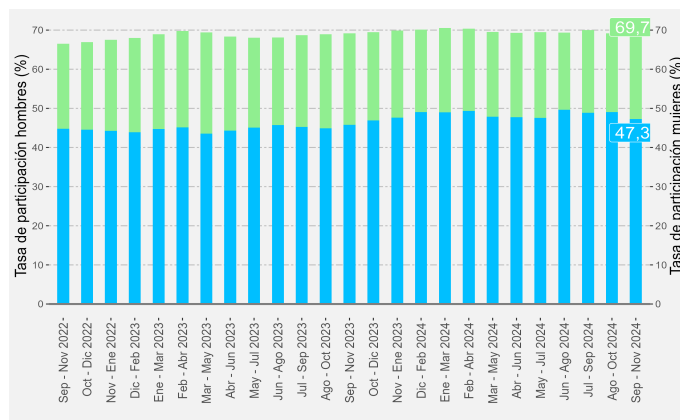
Para mayor información
regiones.ine.cl/ohiggins

Principales indicadores

■ Ocupados según incidencia y variación según sexo y tramo de edad, región de O'Higgins trimestre móvil septiembre - noviembre 2024



■ Evolución de la tasa de participación, según sexo, región de O'Higgins trimestres móviles



Ocupados según tramo etario

Según tramo etario, la mayor incidencia se consigió en el segmento 35-54 años que aumentó 5,8% en doce meses. Los rangos etarios de 55 y más años y 15-34 años, crecieron 5,0% y 1,0% en cada caso.

Según sexo, la principal incidencia en las mujeres se observó en el tramo 35-54 años, con un incremento de 10,7%, mientras que en hombres, se consigió en el segmento de 55 y más años (4,2%).

Tasa de desocupación por sexo

La tasa de desocupación femenina en la región de O'Higgins, se situó en 8,5%, disminuyendo 1,3 pp. en doce meses, como consecuencia del descenso de las desocupadas (-9,2%) y del crecimiento de la fuerza de trabajo (4,4%).

La tasa de participación femenina se ubicó en 47,3%, aumentando 1,5 pp. en doce meses, mientras que las mujeres fuera de la fuerza de trabajo decrecieron 1,5%.

En tanto, la tasa de desocupación masculina fue de 6,2%, disminuyendo 1,2 pp. en doce meses, como consecuencia del descenso de los desocupados (-13,6%) y el crecimiento de la fuerza de trabajo (2,0%).

La tasa de participación en los hombres se ubicó en 69,7%, aumentando 0,5 pp. en doce meses, en tanto los hombres fuera de la fuerza de trabajo decrecieron 0,7%.

Tasa de presión laboral

Para el trimestre móvil, la tasa de presión laboral fue de 13,5%, disminuyendo 0,0/** pp. respecto del mismo trimestre del año anterior. En cuanto a los hombres, la tasa de presión laboral se ubicó en 13,0%, descendiendo 0,1 pp. en doce meses, mientras que la tasa de presión laboral en las mujeres, fue de 14,2%, decreciendo 0,0/** pp. respecto a igual trimestre del año anterior.

A nivel regional, los iniciadores disponibles/** mostraron una variación positiva, mientras que, los ocupados que buscan empleo presentaron un alza de 19,6% en doce meses.

Grupo Ocupacional

Para el trimestre móvil, el aumento anual de las personas ocupadas fue incidido principalmente por los grupos ocupacionales: Ocupaciones elementales, Personal de apoyo administrativo y por Trabajadores de los servicios y comercios, mostrando una variación de 4,8%, 28,0% y 4,1% respectivamente.

/** Estimación no fiable (número de casos muestrales menor a 60 o grados de libertad menores a 9 o coeficientes de variación mayores a 30%).
 /**** Nota: La variación puede diferir en el total al considerar un mayor número de decimales.

Principales indicadores

Actividad Económica

Para el trimestre móvil, los sectores económicos que más incidieron en el aumento de las personas ocupadas (4,2%) fueron: Minería, Comercio y Administración pública, presentando variaciones interanuales de 26,9%, 6,0% e 17,3% respectivamente. Por otra parte, el sector que más contrarrestó la variación fue Enseñanza, con un cambio interanual de -13,1%.

Según sexo, la principal incidencia positiva en las mujeres se registró en Administración pública/** con una variación de 57,6% en doce meses, mientras que para los hombres destacó Minería con una variación de 31,8% interanual.

Categoría Ocupacional

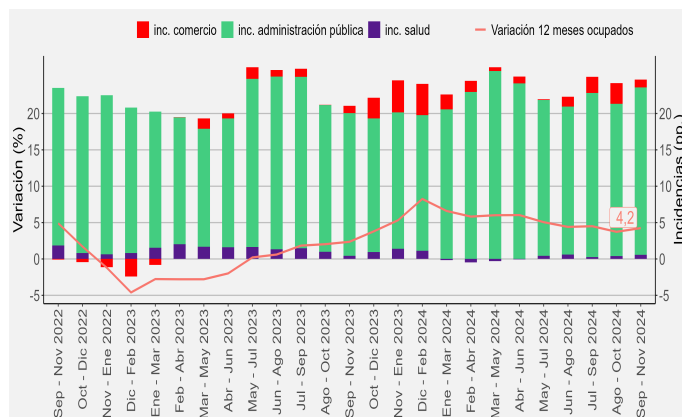
El aumento interanual de las personas ocupadas fue consecuencia principalmente del crecimiento de Trabajadores por cuenta propia en 14,4% y por el incremento de 3,0% de Asalariados formales.

Según sexo, la categoría ocupacional que mostró la principal incidencia positiva para mujeres fue Trabajadores por cuenta propia (28,0%), mientras que, para el caso de los hombres, la principal incidencia positiva fue Asalariados formales (2,4%).

Informalidad Laboral

Las personas ocupadas informales crecieron 3,8% en doce meses situándose en 133.132 personas, incidido por el aumento de las mujeres en 3,8% contabilizando un total de 54.099 ocupadas informales. Por otra parte, los hombres variaron en 3,8%, situándose en 79.033 ocupados informales.

■ Variación a 12 meses de los ocupados e incidencias según ramas de actividad económica /1, región de O'Higgins trimestres móviles

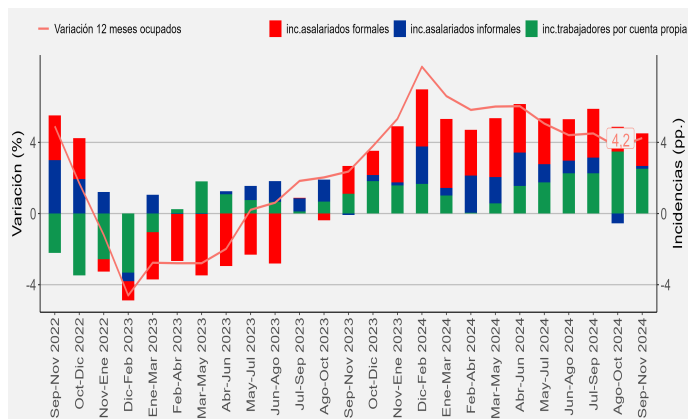


La tasa de ocupación informal fue 29,3%, descendiendo 0,1 pp. en doce meses. Para las mujeres la tasa de ocupación informal consignó un 29,7%, decreciendo 0,6 pp., mientras que, para los hombres fue de 29,0%, aumentando 0,2 pp. en doce meses.

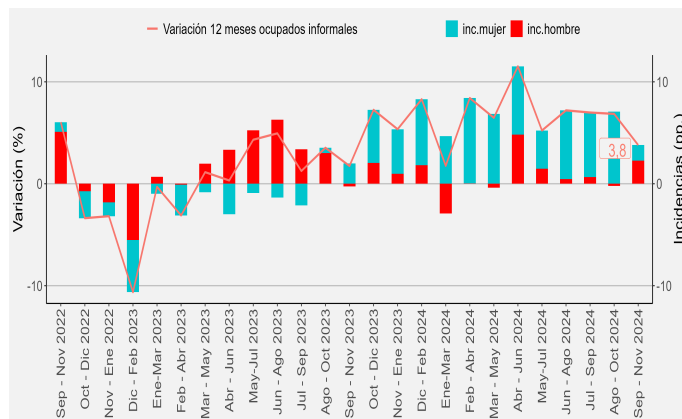
TRIMESTRES MÓVILES (2023 - 2024)

Tasa de ocupación informal (%)	Sep - Nov	Oct - Dic	Nov - Ene	Dic - Feb	Ene - Mar	Feb - Abr	Mar - May	Abr - Jun	May - Jul	Jun - Ago	Jul - Sep	Ago - Oct	Sep - Nov
Total O'Higgins	29,4	29,0	28,6	27,2	27,8	28,7	29,3	29,8	29,1	30,3	29,9	30,3	29,3
Hombres	28,8	28,4	28,6	27,5	27,8	28,4	29,0	30,1	29,5	30,1	29,3	29,1	29,0
Mujeres	30,3	29,9	28,6	26,9	27,8	29,1	29,9	29,3	28,6	30,7	30,8	32,1	29,7

■ Variación a 12 meses de los ocupados e incidencias según categoría ocupacional, región de O'Higgins trimestres móviles



■ Variación a 12 meses de los ocupados informales e incidencias según sexo, región de O'Higgins trimestres móviles



/** Estimación no fiable (número de casos muestrales menor a 60, grados de libertad menores a 9 o coeficientes de variación mayor a 30%).

/1 En rama de actividad económica se grafican sólo las ramas que cumplen con ser las más incidentes y tener estimaciones fiables en todo el horizonte temporal de análisis.

Horas de trabajo

Horas efectivas

El volumen de trabajo medido a través del número total de horas efectivamente trabajadas por las personas ocupadas se situó en 36,8, aumentando 0,0%/*** en doce meses. Según sexo, el promedio de horas de trabajo fue de 39,3 para los hombres y de 33,1 para las mujeres.

Horas habituales

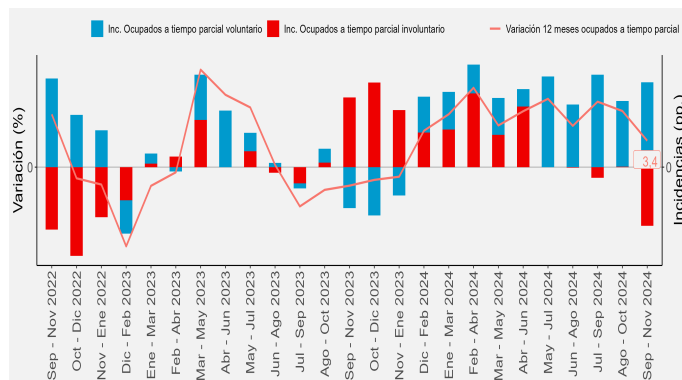
El aumento de las personas ocupadas fue incidido por quienes trabajaron 31-44 horas (181,0%), y en menor medida, por aquellos con jornada de 46 y más horas (11,8%). En tanto, el tramo de 1-30 horas y el de 45 horas variaron 3,4% y -81,5% en cada caso, respecto de igual trimestre del año anterior.

Tiempo parcial voluntario e involuntario

Las personas ocupadas a tiempo parcial voluntario aumentaron 18,6% en doce meses. Según sexo, tanto las mujeres como los hombres crecieron 5,6% y 40,4% respectivamente.

En tanto, las personas ocupadas a tiempo parcial involuntario decrecieron 18,7% en doce meses. Según sexo, tanto las mujeres como los hombres/** decrecieron 7,8% y 31,4% respectivamente.

Variación a 12 meses de ocupados a tiempo parcial e incidencias, según voluntariedad de trabajar de forma parcial trimestres móviles



Subutilización de la fuerza de trabajo

Tasa de desocupación con iniciadores disponibles

La tasa de desocupación con iniciadores disponibles (SU1)² se situó en 8,2%, decreciendo 0,8 pp. en doce meses. Según sexo, para las mujeres la tasa SU1 se ubicó en 9,7%, mientras que para los hombres, fue de 7,1%.

Tasa combinada de desocupación y tiempo parcial involuntario

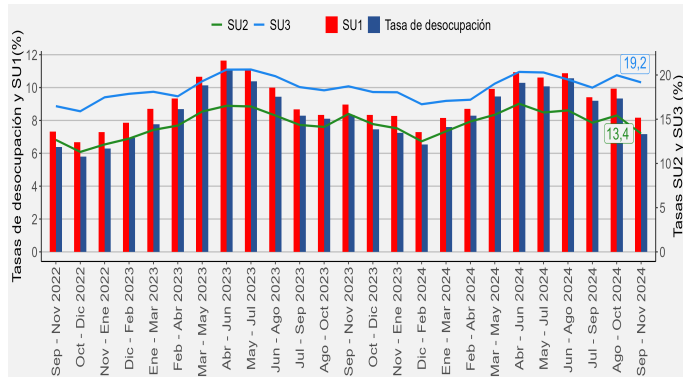
La tasa combinada de desocupación y tiempo parcial involuntario (SU2)³ disminuyó 2,2 pp. alcanzando 13,4%. Según sexo, para las mujeres la tasa SU2 se ubicó en 17,5%, mientras que para los hombres, fue de 10,6%.

Tasa combinada de desocupación y fuerza de trabajo potencial

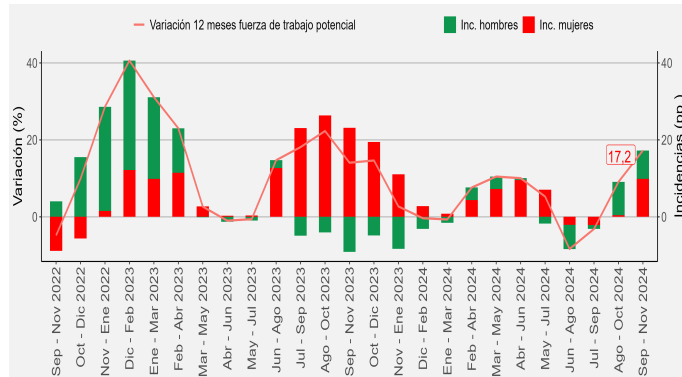
La fuerza de trabajo potencial, comúnmente conocida como inactivos potencialmente activos, aumentó 17,2% en doce meses, incidido en el crecimiento tanto de los hombres y por las mujeres en 18,5% y 16,4% respectivamente.

La tasa combinada de desocupación y fuerza de trabajo potencial (SU3)⁴, se estimó en 19,2%. Según sexo, para los hombres el indicador se situó en 15,0%, mientras que en las mujeres fue de 24,7%.

Evolución de la tasa de desocupación y subutilización de la fuerza de trabajo, total región trimestres móviles



Variación a 12 meses de la fuerza de trabajo potencial e incidencia según sexo, total región trimestres móviles



/** Estimación no fiable (número de casos muestrales menor a 60, grados de libertad menores a 9 o coeficientes de variación mayor a 30%).

Provincia de Cachapoal

Desocupación

La tasa de desocupación de la provincia de Cachapoal fue de 7,6%, mientras que la tasa de ocupación provincial se situó en 54,6%. La tasa de participación laboral alcanzó 59,1% en el trimestre septiembre - noviembre 2024. La fuerza de trabajo en tanto, fue de 351.349 personas (equivalentes a un total de 26.751 personas desocupadas y 324.598 personas ocupadas).

Según sexo, la tasa de desocupación masculina en la provincia de Cachapoal fue de 6,9%, mientras que, la tasa de ocupación masculina se situó en 65,2%. La tasa de participación masculina alcanzó un 70,1%.

En las mujeres, la tasa de desocupación provincial fue de 8,5%, mientras que la tasa de ocupación femenina se situó en 44,4%. La tasa de participación femenina alcanzó un 48,6%.

Principales tasas analíticas de la fuerza de trabajo

La tasa de desocupación con iniciadores disponibles (SU1) de la provincia de Cachapoal se situó en 8,7%. Según sexo, para los hombres el indicador SU1 se ubicó en 7,8%, mientras que para las mujeres, la tasa fue de 9,9%.

Por otra parte, la tasa combinada de desocupación y tiempo parcial involuntario (SU2) fue de 13,4%. Según sexo, para los hombres el indicador SU2 se situó en 10,5%, y en las mujeres fue de 17,3%.

La tasa combinada de desocupación y fuerza de trabajo potencial (SU3) se estimó en 19,0%. Según sexo, para los hombres el indicador SU3 se ubicó en 15,4%, mientras que las mujeres fue de 23,6%.

/2 Indicador SU1 = (desocupados + iniciadores disponibles) / (fuerza de trabajo + iniciadores disponibles).

/3 Indicador SU2 = (desocupados + iniciadores disponibles + ocupados a tiempo parcial involuntario) / (fuerza de trabajo + iniciadores disponibles).

/4 Indicador SU3 = (desocupados + iniciadores disponibles + fuerza de trabajo potencial) / (fuerza de trabajo + iniciadores disponibles + fuerza de trabajo potencial).