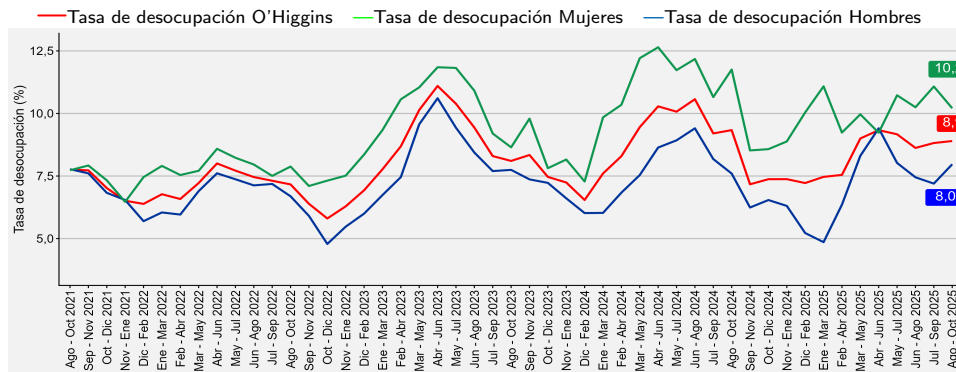


- En el trimestre agosto 2025 - octubre 2025, la tasa de desocupación regional fue de **8,9%** disminuyendo **0,4** puntos porcentuales (pp.) en doce meses.
- Las personas ocupadas fueron **446.262**, descendiendo **0,5%**, equivalentes a un total de **2.060** personas menos.
- Según rama de actividad económica, Construcción (**-12,0%**) y Alojamiento y servicio de comidas (**-17,5%**) mostraron los principales decrecimientos.
- Por categoría ocupacional, Trabajadores por cuenta propia (**-15,4%**) y Asalariados formales (**-0,4%**) registraron los principales descensos.
- La tasa de ocupación informal se situó en **29,3%**, variando de manera negativa en **1,0** pp. en doce meses.

■ Evolución de la tasa de desocupación, según sexo, región de O'Higgins trimestres móviles



TRIMESTRE MÓVIL agosto 2025 - octubre 2025	
Tasa de participación en la fuerza de trabajo	57,9%
Tasa de ocupación	52,7%
Tasa de desocupación	8,9%
Niveles (total de personas)	
Fuerza de trabajo	489.850
Ocupadas	446.262
Ocupadas informales	130.775
Desocupadas	43.588
Inactivas	356.717
Variaciones a 12 meses	
Fuerza de trabajo	-0,9%
Ocupadas	-0,5%
Ocupadas informales	-3,8%
Desocupadas	-5,6%
Inactivas	4,1%
Tasas analíticas	
Tasa de desocupación con iniciadores disponibles	9,8%
Tasa combinada de desocupación y tiempo parcial involuntario (SU2)	16,1%
Tasa combinada de desocupación y fuerza de trabajo potencial (SU3)	20,3%
Tasa de presión laboral	15,3%
Informalidad laboral	
Tasa de ocupación informal	29,3%
Tasa de ocupación en el sector informal	13,5%

Desocupación

La tasa de desocupación anotó 8,9% en el actual periodo, mientras que en igual periodo del año anterior esta fue de 9,3%, disminuyendo 0,4 pp.

En cuanto al número de personas desocupadas, en el actual periodo se estimó en 43.588, mostrando una disminución total de 2.567 personas, lo que representó en doce meses una variación negativa de 5,6%. La fuerza de trabajo anotó 489.850 personas, disminuyendo en 4.627 personas respecto de igual trimestre del año anterior, decrecimiento que representó una variación negativa de 0,9%.

Ocupación

El número de personas ocupadas fue de 446.262, descendiendo 0,5% en doce meses, equivalente a 2.060 personas menos, incidido por el decrecimiento de los hombres en 0,8% correspondiente a 2.240 personas menos. En tanto, las mujeres variaron en 0,1%, lo que se tradujo en 180 personas más.

Las personas ocupadas informales fueron 130.775, decreciendo 3,8% en doce meses. En tanto, los ocupados ausentes representaron un 6,2% del total de ocupados, equivalente a 27.734 personas, disminuyendo 9,7% en doce meses.

Las personas ocupadas por categoría ocupacional, disminuyeron incididos principalmente por Trabajadores por cuenta propia (15,4%), y en menor medida por el decrecimiento de Asalariados formales (0,4%).

Participación laboral

La tasa de participación laboral alcanzó 57,9% mientras que la tasa de ocupación se situó en 52,7%. En términos comparativos, variaron -1,2 pp. y -0,9 pp. en cada caso, respecto de igual trimestre del año anterior. En tanto, la población fuera de la fuerza de trabajo se estimó en 356.717 personas, aumentando 4,1% en doce meses, lo que se tradujo en 14.131 personas adicionales.

TRIMESTRES MÓVILES (2024 - 2025)

Tasa desocupación	Ago - Oct	Sep - Nov	Oct - Dic	Nov - Ene	Dic - Feb	Ene - Mar	Feb - Abr	Mar - May	Abr - Jun	May - Jul	Jun - Ago	Jul - Sep	Ago - Oct	Para mayor información regiones.ine.cl/ohiggins
Total O'Higgins	9,3	7,2	7,4	7,4	7,2	7,5	7,5	9,0	9,3	9,2	8,6	8,8	8,9	
Hombres	7,6	6,2	6,5	6,3	5,2	4,9	6,4	8,3	9,4	8,0	7,4	7,2	8,0	
Mujeres	11,8	8,5	8,6	8,9	10,0	11,1	9,2	10,0	9,2	10,7	10,2	11,1	10,2	

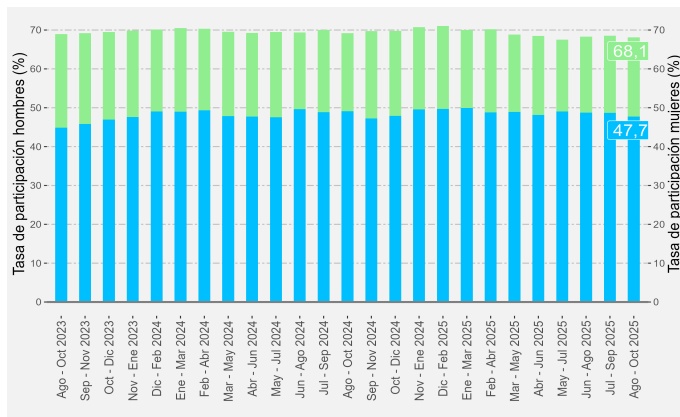
Nota técnica: A partir de la difusión de los resultados del trimestre móvil febrero-abril de 2022, la Encuesta Nacional de Empleo (ENE) publica una nota estadística que presenta las principales estimaciones, con sus respectivas desagregaciones, de acuerdo con los criterios de calidad estadística institucional, además de los códigos AAPOR, que presentan indicadores de rendimiento y calidad en el monitoreo del proceso de recolección de datos. Para más información ver la Nota estadística ENE N°43.

Principales indicadores

■ Ocupados según incidencia y variación según sexo y tramo de edad, región de O'Higgins trimestre móvil agosto 2025 - octubre 2025



■ Evolución de la tasa de participación, según sexo, región de O'Higgins trimestres móviles



Ocupados según tramo etario

Según tramo etario, la mayor incidencia se consignó en el segmento 35-54 años que disminuyó 2,5% en doce meses. Los rangos etarios de 55 y más años y 15-34 años, variaron -2,3% y 5,0% en cada caso.

Según sexo, la principal incidencia en la disminución de los hombres se observó en el tramo 55 y más años, con una variación de (-3,0%), mientras que en las mujeres, el aumento de las personas ocupadas se consignó en el segmento de tramo 15-34 años (8,3%).

Tasa de desocupación por sexo

La tasa de desocupación femenina en la región de O'Higgins, se situó en 10,2%, disminuyendo 1,6 pp. en doce meses, como consecuencia del descenso de las desocupadas (-14,6%) y del decrecimiento de la fuerza de trabajo (-1,6%).

La tasa de participación femenina se ubicó en 47,7%, descendiendo 1,4 pp. en doce meses, mientras que las mujeres fuera de la fuerza de trabajo crecieron 3,8%.

En tanto, la tasa de desocupación masculina fue de 8,0%, aumentando 0,4 pp. en doce meses, como consecuencia del incremento de los desocupados (4,4%) y el decrecimiento de la fuerza de trabajo (-0,4%).

La tasa de participación en los hombres se ubicó en 68,1%, descendiendo 1,1 pp. en doce meses, en tanto los hombres fuera de la fuerza de trabajo crecieron 4,6%.

Tasa de presión laboral

Para el trimestre móvil, la tasa de presión laboral fue de 15,3%, disminuyendo 0,1 pp. respecto del mismo trimestre del año anterior. En cuanto a los hombres, la tasa de presión se ubicó en 14,5%, creciendo 0,5 pp. en doce meses, mientras que en las mujeres, la tasa de presión laboral fue de 16,4%, decreciendo 1,0 pp. respecto a igual mes del año anterior.

A nivel regional, los iniciadores disponibles/** mostraron una variación positiva, mientras que, los ocupados que buscan empleo presentaron un descenso de 0,8% en doce meses.

Grupo Ocupacional

Para el trimestre móvil, la disminución de las personas ocupadas fue incido principalmente por los grupos ocupacionales: Trabajadores de los servicios y comercios, Artesanos y operarios de oficios y por Personal de apoyo administrativo, mostrando una variación de -8,4%, -10,1% y -27,2% respectivamente.

/** Estimación no fiable (número de casos muestrales menor a 60 o grados de libertad menores a 9 o coeficientes de variación mayores a 30%).

Principales indicadores

Actividad Económica

Para el trimestre móvil, los sectores económicos que más incidieron en la disminución de las personas ocupadas (-0,5%) fueron: Construcción, Alojamiento y servicio de comidas/* y Minería, presentando variaciones interanuales de -12,0%, -17,5% y -10,1% respectivamente. Por otra parte, el sector que más contrarrestó la variación fue Transporte, con un cambio interanual de 23,5%. Según sexo, la principal incidencia en la disminución de los hombres se registró en Construcción con una variación de -12,2% interanual, mientras que el aumento de las personas ocupadas en las mujeres destacó Enseñanza con una variación de 13,7% en doce meses.

Categoría Ocupacional

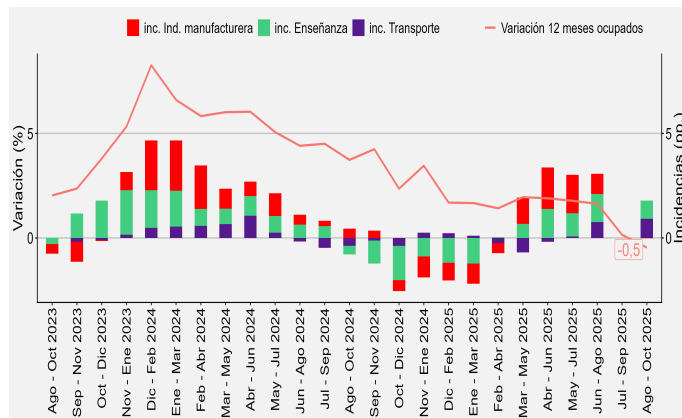
La disminución interanual de las personas ocupadas fue consecuencia principalmente del decrecimiento de Trabajadores por cuenta propia en 15,4% y por el descenso de 0,4% de Asalariados formales.

Según sexo, la categoría ocupacional que mostró la principal incidencia en la disminución de las personas ocupadas para los hombres fue Trabajadores por cuenta propia con una variación de (-13,9%) interanual, mientras que el aumento para las mujeres fue Asalariados informales con una variación (39,8%) en doce meses.

Informalidad Laboral

Las personas ocupadas informales decrecieron 3,8% en doce meses situándose en 130.775 personas, incidido tanto por la disminución de las mujeres y también en los hombres en -3,9% y -3,8%, contabilizando un total de 56.162 y 74.613 de ocupados informales respectivamente.

■ Variación a 12 meses de los ocupados e incidencias según ramas de actividad económica ^{/1}, región de O'Higgins trimestres móviles

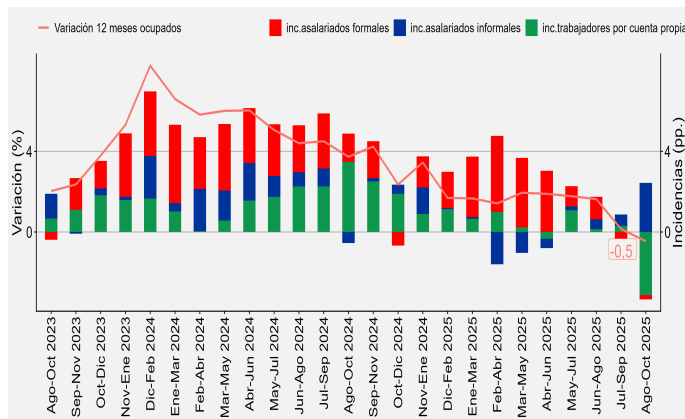


La tasa de ocupación informal fue 29,3%, disminuyendo 1,0 pp. en doce meses. Para las mujeres la tasa de ocupación informal consignó un 30,8%, decreciendo 1,3 pp., mientras que, para los hombres fue de 28,3%, disminuyendo 0,8 pp. en doce meses.

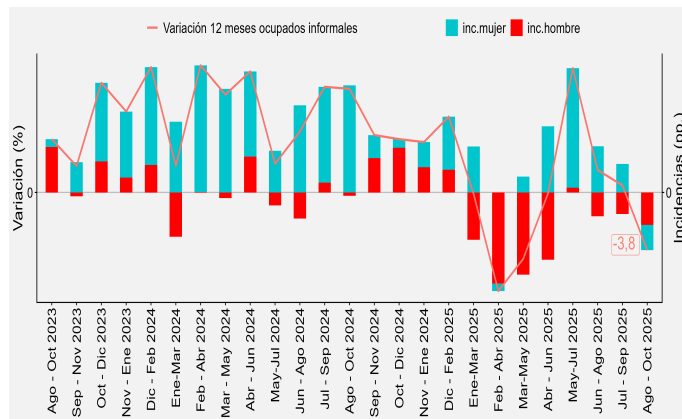
TRIMESTRES MÓVILES (2024 - 2025)

Tasa de ocupación informal (%)	Ago - Oct	Sep - Nov	Oct - Dic	Nov - Ene	Dic - Feb	Ene - Mar	Feb - Abr	Mar - May	Abr - Jun	May - Jul	Jun - Ago	Jul - Sep	Ago - Oct
Total O'Higgins	30,3	29,3	29,4	28,6	28,1	27,3	26,4	27,5	28,3	30,0	29,4	30,0	29,3
Hombres	29,1	29,0	29,2	28,6	27,3	25,9	25,1	26,5	27,1	28,8	27,8	28,5	28,3
Mujeres	32,1	29,7	29,7	28,5	29,4	29,4	28,4	28,9	29,9	31,7	31,7	32,0	30,8

■ Variación a 12 meses de los ocupados e incidencias según categoría ocupacional, región de O'Higgins trimestres móviles



■ Variación a 12 meses de los ocupados informales e incidencias según sexo, región de O'Higgins trimestres móviles



/* Estimación poco fiable (número de casos muestrales mayor a 60 y grados de libertad mayores a 9, pero coeficientes de variación mayor a 15% y menor a 30%).

/1 En rama de actividad económica se grafican sólo las ramas que cumplen con ser las más incidentes y tener estimaciones fiables en todo el horizonte temporal de análisis.

Horas de trabajo

Horas efectivas

El volumen de trabajo medido a través del número total de horas efectivamente trabajadas por las personas ocupadas se situó en 36,8, aumentando 0,5% en doce meses. Según sexo, el promedio de horas de trabajo fue de 38,3 para los hombres y de 34,6 para las mujeres.

Horas habituales

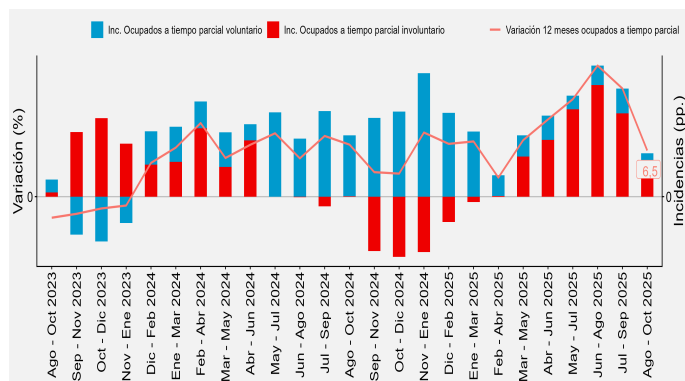
El descenso de las personas ocupadas fue incidido por quienes trabajaron 46 y más horas (-13,1%), y en menor medida, por aquellos con jornada de 45 horas (-16,0%). En tanto, el tramo de 1-30 horas y el de 31-44 horas variaron 6,5% y 4,9% en cada caso, respecto de igual trimestre del año anterior.

Tiempo parcial voluntario e involuntario

Las personas ocupadas a tiempo parcial voluntario aumentaron 2,4% en doce meses. Según sexo, los hombres aumentaron 13,7%, mientras que las mujeres disminuyeron 4,7%.

En tanto, las personas ocupadas a tiempo parcial involuntario aumentaron 13,4% en doce meses. Según sexo, los hombres crecieron 50,2%, mientras que, las mujeres variaron -8,7%.

■ Variación a 12 meses de ocupados a tiempo parcial e incidencias, según voluntariedad de trabajar de forma parcial trimestres móviles



Subutilización de la fuerza de trabajo

Tasa de desocupación con iniciadores disponibles

La tasa de desocupación con iniciadores disponibles (SU1)^{/2} se situó en 9,8%, decreciendo 0,1 pp. en doce meses. Según sexo, para las mujeres la tasa SU1 se ubicó en 10,8%, mientras que para los hombres, fue de 9,1%.

Tasa combinada de desocupación y tiempo parcial involuntario

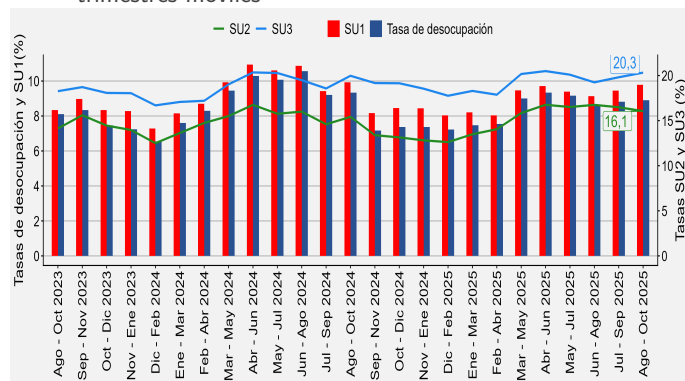
La tasa combinada de desocupación y tiempo parcial involuntario (SU2)^{/3} aumentó 0,7 pp. alcanzando 16,1%. Según sexo, para las mujeres la tasa SU2 se ubicó en 18,4%, mientras que para los hombres, fue de 14,4%.

Tasa combinada de desocupación y fuerza de trabajo potencial

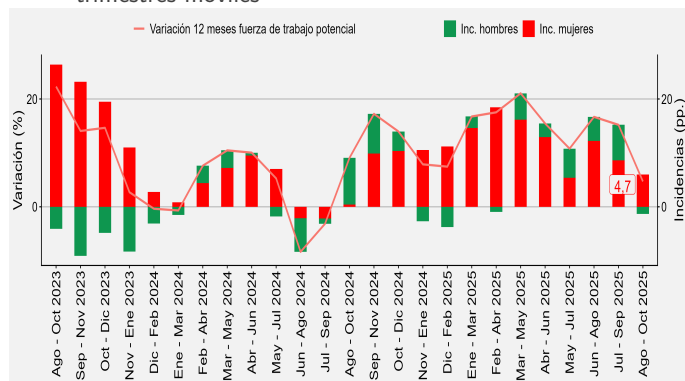
La fuerza de trabajo potencial, comúnmente conocida como inactivos potencialmente activos, aumentó 4,7% en doce meses, incidido por la variación de las mujeres (10,6%) y contrarrestado por los hombres (-3,0%).

La tasa combinada de desocupación y fuerza de trabajo potencial (SU3)^{/4}, se estimó en 20,3%. Según sexo, para los hombres el indicador se situó en 16,7%, mientras que en las mujeres fue de 25,1%.

■ Evolución de la tasa de desocupación y subutilización de la fuerza de trabajo, total región trimestres móviles



■ Variación a 12 meses de la fuerza de trabajo potencial e incidencia según sexo, total región trimestres móviles



Provincia de Cachapoal/**

Desocupación

La tasa de desocupación de la provincia de Cachapoal fue de 8,6%, mientras que la tasa de ocupación provincial se situó en 53,0%. La tasa de participación laboral alcanzó 58,0% en el trimestre agosto 2025 - octubre 2025. La fuerza de trabajo en tanto, fue de 348.647 personas (equivalentes a un total de 30.024 personas desocupadas y 318.622 personas ocupadas).

Según sexo, la tasa de desocupación masculina en la provincia de Cachapoal fue de 7,2%, mientras que, la tasa de ocupación masculina se situó en 63,7%. La tasa de participación masculina alcanzó un 68,7%.

En las mujeres, la tasa de desocupación provincial fue de 10,6%, mientras que la tasa de ocupación femenina se situó en 42,5%. La tasa de participación femenina alcanzó un 47,5%.

Principales tasas analíticas de la fuerza de trabajo

La tasa de desocupación con iniciadores disponibles (SU1) de la provincia de Cachapoal se situó en 9,7%. Según sexo, para los hombres el indicador SU1 se ubicó en 8,6%, mientras que para las mujeres, la tasa fue de 11,4%.

Por otra parte, la tasa combinada de desocupación y tiempo parcial involuntario (SU2) fue de 16,1%. Según sexo, para los hombres el indicador SU2 se situó en 13,6%, y en las mujeres fue de 19,7%.

La tasa combinada de desocupación y fuerza de trabajo potencial (SU3) se estimó en 20,1%. Según sexo, para los hombres el indicador SU3 se ubicó en 15,3%, mientras que las mujeres fue de 26,2%.

/2 Indicador SU1 = (desocupados + iniciadores disponibles) / (fuerza de trabajo + iniciadores disponibles).

/3 Indicador SU2 = (desocupados + iniciadores disponibles + ocupados a tiempo parcial involuntario) / (fuerza de trabajo + iniciadores disponibles).

/4 Indicador SU3 = (desocupados + iniciadores disponibles + fuerza de trabajo potencial) / (fuerza de trabajo + iniciadores disponibles + fuerza de trabajo potencial).

/** En el presente informe, algunos totales, difieren de la suma de los subtotales, debido al redondeo de las cifras, propio del proceso de expansión.