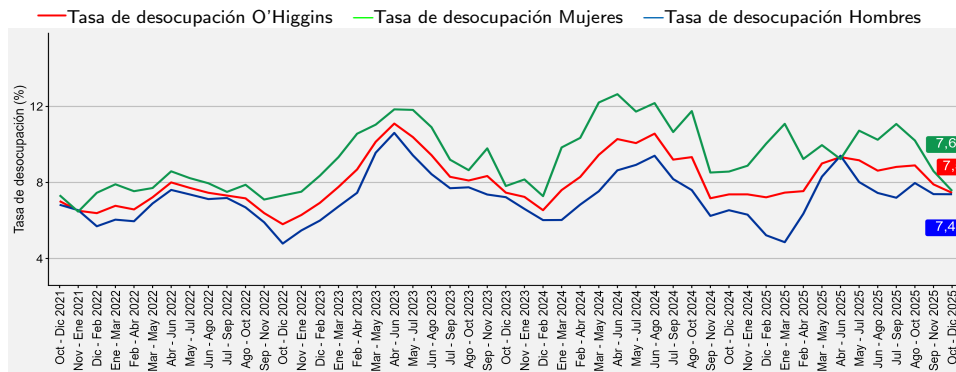


- En el trimestre octubre 2025 - diciembre 2025, la tasa de desocupación regional fue de **7,5%** aumentando **0,1** puntos porcentuales (pp.) en doce meses.
- Las personas ocupadas fueron **471.773**, creciendo **3,3%**, equivalentes a un total de **15.108** personas más.
- Según rama de actividad económica, Comercio (**11,6%**) y Enseñanza (**20,7%**) mostraron los principales aumentos.
- Por categoría ocupacional, Asalariados formales (**4,3%**) y Asalariados informales (**7,7%**) registraron los principales aumentos.
- La tasa de ocupación informal se situó en **29,3%**, variando de manera negativa en **0,1** pp. en doce meses.

■ **Evolución de la tasa de desocupación, según sexo, región de O'Higgins**  
trimestres móviles



TRIMESTRE MÓVIL octubre 2025 - diciembre 2025	
Tasa de participación en la fuerza de trabajo	60,1%
Tasa de ocupación	55,6%
Tasa de desocupación	7,5%
Niveles (total de personas)	
Fuerza de trabajo	509.780
Ocupadas	471.773
Ocupadas informales	138.359
Desocupadas	38.007
Inactivas	338.336
Variaciones a 12 meses	
Fuerza de trabajo	3,4%
Ocupadas	3,3%
Ocupadas informales	3,2%
Desocupadas	4,6%
Inactivas	-2,1%
Tasas analíticas	
Tasa de desocupación con iniciadores disponibles	8,3%
Tasa combinada de desocupación y tiempo parcial involuntario (SU2)	13,7%
Tasa combinada de desocupación y fuerza de trabajo potencial (SU3)	18,0%
Tasa de presión laboral	14,6%
Informalidad laboral	
Tasa de ocupación informal	29,3%
Tasa de ocupación en el sector informal	14,0%

## Desocupación

La tasa de desocupación anotó 7,5% en el actual periodo, mientras que en igual periodo del año anterior esta fue de 7,4%, aumentando 0,1 pp.

En cuanto al número de personas desocupadas, en el actual periodo se estimó en 38.007, mostrando un aumento total de 1.654 personas, lo que representó en doce meses una variación positiva de 4,6%. La fuerza de trabajo anotó 509.780 personas, aumentando en 16.763 personas respecto de igual trimestre del año anterior, crecimiento que representó una variación positiva de 3,4%.

## Ocupación

El número de personas ocupadas fue de 471.773, creciendo 3,3% en doce meses, equivalente a 15.108 personas más, incidido por el crecimiento de las mujeres en 8,0% correspondiente a 14.816 personas más y en menor medida por los hombres, que variaron en 0,1%, lo que se tradujo en 293 personas más.

Las personas ocupadas informales fueron 138.359, creciendo 3,2% en doce meses. En tanto, los ocupados ausentes representaron un 4,8% del total de ocupados, equivalente a 22.568 personas, disminuyendo 3,6% en doce meses.

Las personas ocupadas por categoría ocupacional, aumentaron incididos principalmente por Asalariados formales (4,3%), y en menor medida por el aumento de Asalariados informales (7,7%).

## Participación laboral

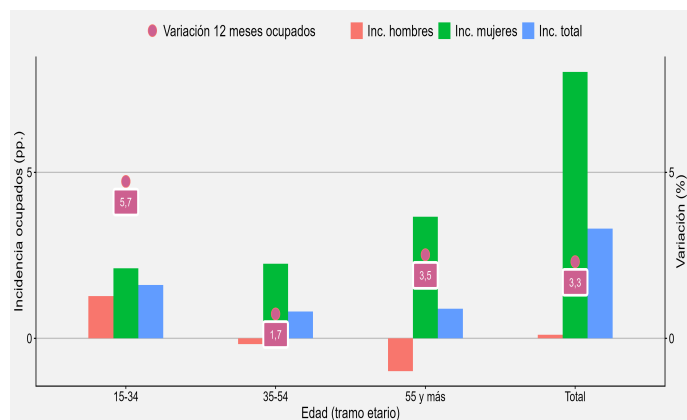
La tasa de participación laboral alcanzó 60,1% mientras que la tasa de ocupación se situó en 55,6%. En términos comparativos, variaron 1,3 pp. y 1,1 pp. en cada caso, respecto de igual trimestre del año anterior. En tanto, la población fuera de la fuerza de trabajo se estimó en 338.336 personas, decreciendo 2,1% en doce meses, lo que se tradujo en 7.329 personas menos.

TRIMESTRES MÓVILES (2024 - 2025)

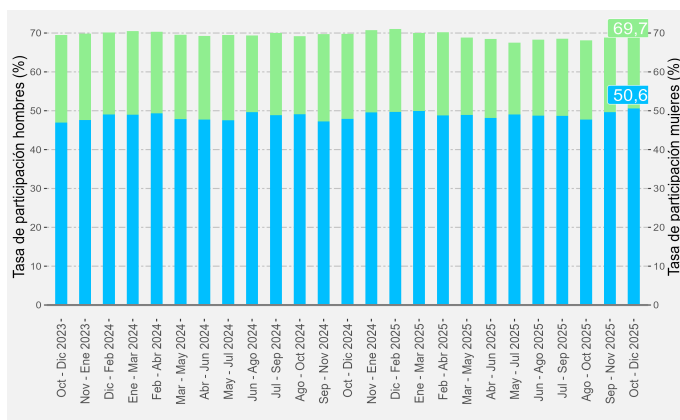
Tasa desocupación	Oct - Dic	Nov - Ene	Dic - Feb	Ene - Mar	Feb - Abr	Mar - May	Abr - Jun	May - Jul	Jun - Ago	Jul - Sep	Ago - Oct	Sep - Nov	Oct - Dic	Para mayor información <a href="https://regiones.ine.cl/ohiggins">regiones.ine.cl/ohiggins</a>
Total O'Higgins	7,4	7,4	7,2	7,5	7,5	9,0	9,3	9,2	8,6	8,8	8,9	7,9	7,5	
Hombres	6,5	6,3	5,2	4,9	6,4	8,3	9,4	8,0	7,4	7,2	8,0	7,4	7,4	
Mujeres	8,6	8,9	10,0	11,1	9,2	10,0	9,2	10,7	10,2	11,1	10,2	8,6	7,6	

## Principales indicadores

### ■ Ocupados según incidencia y variación según sexo y tramo de edad, región de O'Higgins trimestre móvil octubre 2025 - diciembre 2025



### ■ Evolución de la tasa de participación, según sexo, región de O'Higgins trimestres móviles



### Ocupados según tramo etario

Según tramo etario, la mayor incidencia se consignó en el segmento 15-34 años que aumentó 5,7% en doce meses. Los rangos etarios de 55 y más años y 35-54 años, crecieron 3,5% y 1,7% en cada caso.

Según sexo, la principal incidencia en el aumento de las mujeres se observó en el tramo 55 y más años, con un incremento de 18,5%, mientras que en hombres el aumento de las personas ocupadas, se consignó en el tramo 15-34 años (4,7%).

### Tasa de desocupación por sexo

La tasa de desocupación femenina en la región de O'Higgins, se situó en 7,6%, disminuyendo 1,0 pp. en doce meses, como consecuencia del descenso de las desocupadas (-5,8%) y del crecimiento de la fuerza de trabajo (6,8%).

La tasa de participación femenina se ubicó en 50,6%, aumentando 2,7 pp. en doce meses, mientras que las mujeres fuera de la fuerza de trabajo decrecieron 4,1%.

En tanto, la tasa de desocupación masculina fue de 7,4%, aumentando 0,9 pp. en doce meses, como consecuencia del incremento de los desocupados (14,0%) y el crecimiento de la fuerza de trabajo (1,0%).

La tasa de participación en los hombres se ubicó en 69,7%, descendiendo 0,1 pp. en doce meses, en tanto los hombres fuera de la fuerza de trabajo crecieron 1,3%.

### Tasa de presión laboral

Para el trimestre móvil, la tasa de presión laboral fue de 14,6%, aumentando 1,5 pp. respecto del mismo trimestre del año anterior. En cuanto a los hombres, la tasa de presión se ubicó en 13,8%, creciendo 1,8 pp. en doce meses, mientras que en las mujeres, la tasa de presión laboral fue de 15,7%, incrementándose 1,2 pp. respecto a igual mes del año anterior.

A nivel regional, los iniciadores disponibles/\*\* mostraron una variación negativa, mientras que, los ocupados que buscan empleo presentaron un alza de 42,1% en doce meses.

### Grupo Ocupacional

Para el trimestre móvil, el aumento de las personas ocupadas fue incidido principalmente por los grupos ocupacionales: Trabajadores de los servicios y comercios, Profesionales, científicos e intelectuales y por Técnicos y profesionales de nivel medio, mostrando una variación de 15,6%, 14,9% y 7,3% respectivamente.

/\*\* Estimación no fiable (número de casos muestrales menor a 60 o grados de libertad menores a 9 o coeficientes de variación mayores a 30%).

# Principales indicadores

## Actividad Económica

Para el trimestre móvil, los sectores económicos que más incidieron en el aumento de las personas ocupadas (3,3%) fueron: Comercio, Enseñanza y Transporte, presentando variaciones interanuales de 11,6%, 20,7% y 39,6% respectivamente. Por otra parte, el sector que más contrarrestó la variación fue Agricultura y Pesca, con un cambio interanual de -7,0%.

Según sexo, la principal incidencia positiva en las mujeres se registró en Comercio con una variación de 25,8% en doce meses, mientras que para los hombres destacó Alojamiento y servicio de comidas/\*\* con una variación de 149,4% interanual.

## Categoría Ocupacional

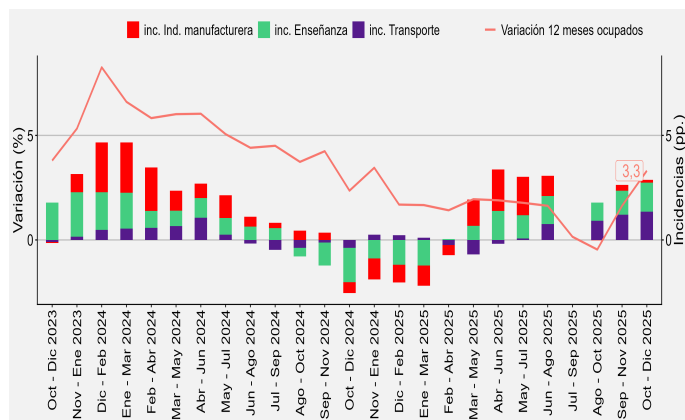
El aumento interanual de las personas ocupadas fue consecuencia principalmente del crecimiento de Asalariados formales en 4,3% y por el incremento de 7,7% de Asalariados informales.

Según sexo, la categoría ocupacional que mostró la principal incidencia en el aumento tanto de las mujeres como de los hombres fue Asalariados formales, con una variación positiva de 7,3% y 2,3% respectivamente.

## Informalidad Laboral

Las personas ocupadas informales crecieron 3,2% en doce meses situándose en 138.359 personas, incidido por la variación de las mujeres en 9,8% contabilizando un total de 60.104 ocupadas informales. Por otra parte, los hombres variaron en -1,3%, situándose en 78.255 ocupados informales.

## ■ Variación a 12 meses de los ocupados e incidencias según ramas de actividad económica <sup>/1</sup>, región de O'Higgins trimestres móviles

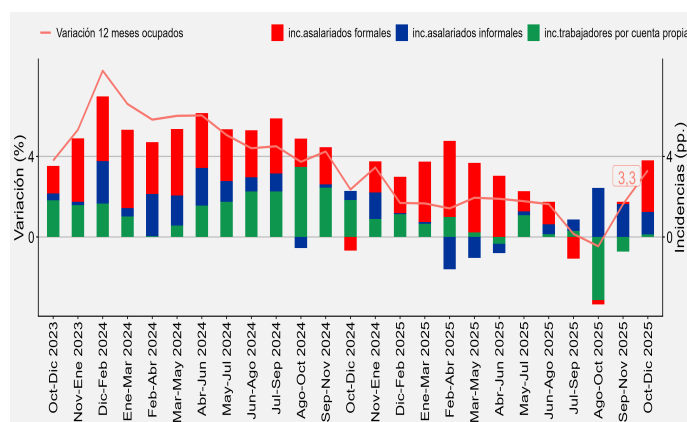


La tasa de ocupación informal fue 29,3%, disminuyendo 0,1 pp. en doce meses. Para las mujeres la tasa de ocupación informal consignó un 30,1%, ascendiendo 0,4 pp., mientras que, para los hombres fue de 28,7%, disminuyendo 0,5 pp. en doce meses.

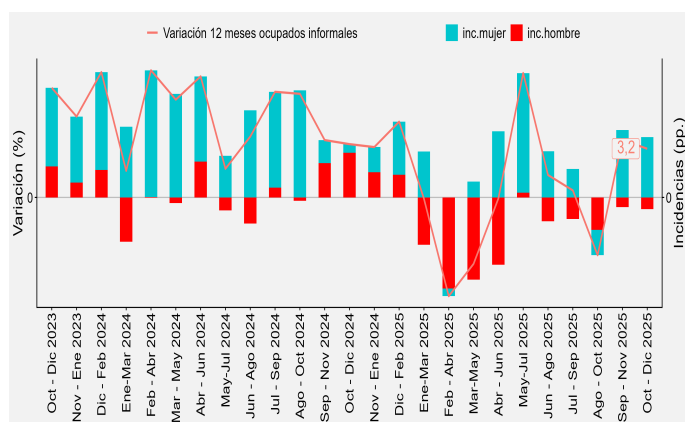
### TRIMESTRES MÓVILES (2024 - 2025)

Tasa de ocupación informal (%)	Oct - Dic	Nov - Ene	Dic - Feb	Ene - Mar	Feb - Abr	Mar - May	Abr - Jun	May - Jul	Jun - Ago	Jul - Sep	Ago - Oct	Sep - Nov	Oct - Dic
Total O'Higgins	29,4	28,6	28,1	27,3	26,4	27,5	28,3	30,0	29,4	30,0	29,3	29,9	29,3
Hombres	29,2	28,6	27,3	25,9	25,1	26,5	27,1	28,8	27,8	28,5	28,3	29,1	28,7
Mujeres	29,7	28,5	29,4	29,4	28,4	28,9	29,9	31,7	31,7	32,0	30,8	31,0	30,1

## ■ Variación a 12 meses de los ocupados e incidencias según categoría ocupacional, región de O'Higgins trimestres móviles



## ■ Variación a 12 meses de los ocupados informales e incidencias según sexo, región de O'Higgins trimestres móviles



/\*\* Estimación no fiable (número de casos muestrales menor a 60, grados de libertad menores a 9 o coeficientes de variación mayor a 30%).

/1 En rama de actividad económica se grafican sólo las ramas que cumplen con ser las más incidentes y tener estimaciones fiables en todo el horizonte temporal de análisis.

## Horas de trabajo

### Horas efectivas

El volumen de trabajo medido a través del número total de horas efectivamente trabajadas por las personas ocupadas se situó en 38,4, disminuyendo 0,2% en doce meses. Según sexo, el promedio de horas de trabajo fue de 40,2 para los hombres y de 36,0 para las mujeres.

### Horas habituales

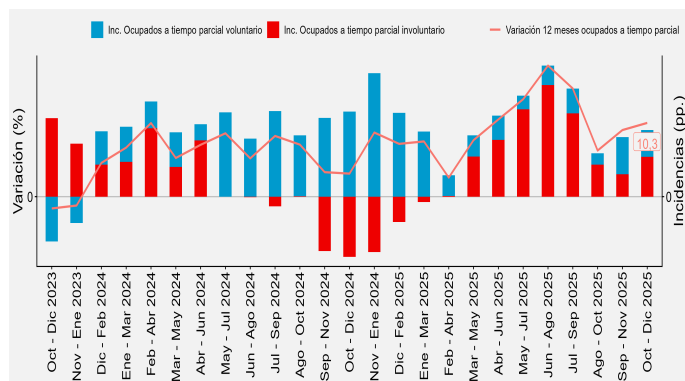
El aumento de las personas ocupadas fue incidido por quienes trabajaron 46 y más horas (14,1%), y en menor medida, por aquellos con jornada de 1-30 horas (10,3%). En tanto, el tramo de 45 horas y el de 31-44 horas variaron 7,5% y -0,9% en cada caso, respecto de igual trimestre del año anterior.

### Tiempo parcial voluntario e involuntario

Las personas ocupadas a tiempo parcial voluntario aumentaron 5,4% en doce meses. Según sexo, las mujeres crecieron 6,8%, mientras que los hombres aumentaron 3,2%.

En tanto, las personas ocupadas a tiempo parcial involuntario aumentaron 18,7% en doce meses. Según sexo, los hombres/\* crecieron 33,3%, mientras que, las mujeres variaron 9,4%.

### ■ Variación a 12 meses de ocupados a tiempo parcial e incidencias, según voluntariedad de trabajar de forma parcial trimestres móviles



## Subutilización de la fuerza de trabajo

### Tasa de desocupación con iniciadores disponibles

La tasa de desocupación con iniciadores disponibles (SU1)<sup>/2</sup> se situó en 8,3%, decreciendo 0,2 pp. en doce meses. Según sexo, para las mujeres la tasa SU1 se ubicó en 8,1%, mientras que para los hombres, fue de 8,4%.

### Tasa combinada de desocupación y tiempo parcial involuntario

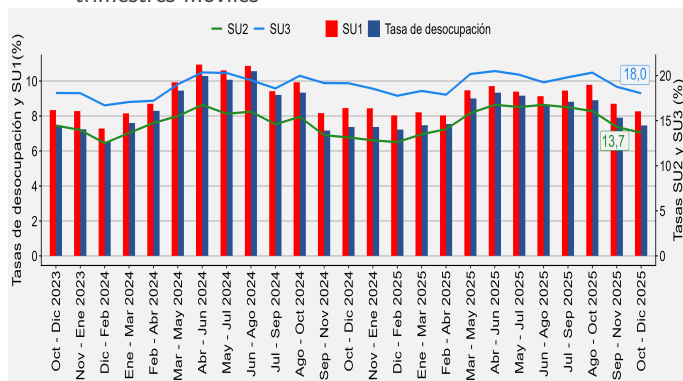
La tasa combinada de desocupación y tiempo parcial involuntario (SU2)<sup>/3</sup> aumentó 0,6 pp. alcanzando 13,7%. Según sexo, para las mujeres la tasa SU2 se ubicó en 15,3%, mientras que para los hombres, fue de 12,4%.

### Tasa combinada de desocupación y fuerza de trabajo potencial

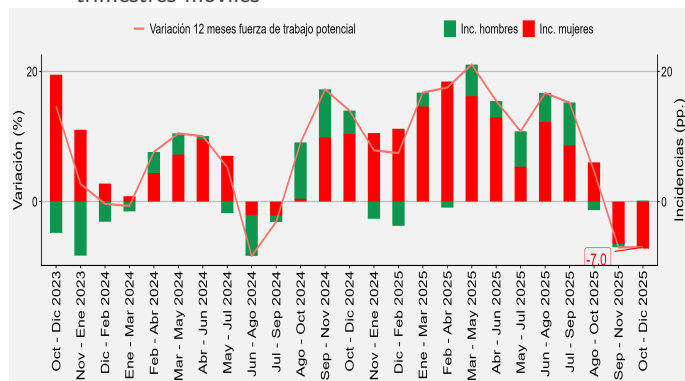
La fuerza de trabajo potencial, comúnmente conocida como inactivos potencialmente activos, descendió 7,0% en doce meses, incidido solo por las que tuvieron una variación negativa de 12,3%. Sin embargo, los hombres variaron positivamente en 0,4%.

La tasa combinada de desocupación y fuerza de trabajo potencial (SU3)<sup>/4</sup>, se estimó en 18,0%. Según sexo, para los hombres el indicador se situó en 16,1%, mientras que en las mujeres fue de 20,5%.

### ■ Evolución de la tasa de desocupación y subutilización de la fuerza de trabajo, total región trimestres móviles



### ■ Variación a 12 meses de la fuerza de trabajo potencial e incidencia según sexo, total región trimestres móviles



/\* Estimación poco fiable (número de casos muestrales mayor a 60 y grados de libertad mayores a 9, pero coeficientes de variación mayor a 15% y menor a 30%).

### Provincia de Cachapoal

#### Desocupación

La tasa de desocupación de la provincia de Cachapoal fue de 8,2%, mientras que la tasa de ocupación provincial se situó en 55,7%. La tasa de participación laboral alcanzó 60,6% en el trimestre octubre 2025 - diciembre 2025. La fuerza de trabajo en tanto, fue de 365.123 personas (equivalentes a un total de 29.887 personas desocupadas y 335.236 personas ocupadas).

Según sexo, la tasa de desocupación masculina en la provincia de Cachapoal fue de 7,9%, mientras que, la tasa de ocupación masculina se situó en 64,7%. La tasa de participación masculina alcanzó un 70,2%.

En las mujeres, la tasa de desocupación provincial fue de 8,6%, mientras que la tasa de ocupación femenina se situó en 46,7%. La tasa de participación femenina alcanzó un 51,0%.

#### Principales tasas analíticas de la fuerza de trabajo

La tasa de desocupación con iniciadores disponibles (SU1) de la provincia de Cachapoal se situó en 9,1%. Según sexo, para los hombres el indicador SU1 se ubicó en 8,9%, mientras que para las mujeres, la tasa fue de 9,3%.

Por otra parte, la tasa combinada de desocupación y tiempo parcial involuntario (SU2) fue de 14,2%. Según sexo, para los hombres el indicador SU2 se situó en 12,9%, y en las mujeres fue de 15,9%.

La tasa combinada de desocupación y fuerza de trabajo potencial (SU3) se estimó en 18,4%. Según sexo, para los hombres el indicador SU3 se ubicó en 16,5%, mientras que las mujeres fue de 20,9%.

/2 Indicador SU1 = (desocupados + iniciadores disponibles) / (fuerza de trabajo + iniciadores disponibles).

/3 Indicador SU2 = (desocupados + iniciadores disponibles + ocupados a tiempo parcial involuntario) / (fuerza de trabajo + iniciadores disponibles).

/4 Indicador SU3 = (desocupados + iniciadores disponibles + fuerza de trabajo potencial) / (fuerza de trabajo + iniciadores disponibles + fuerza de trabajo potencial).